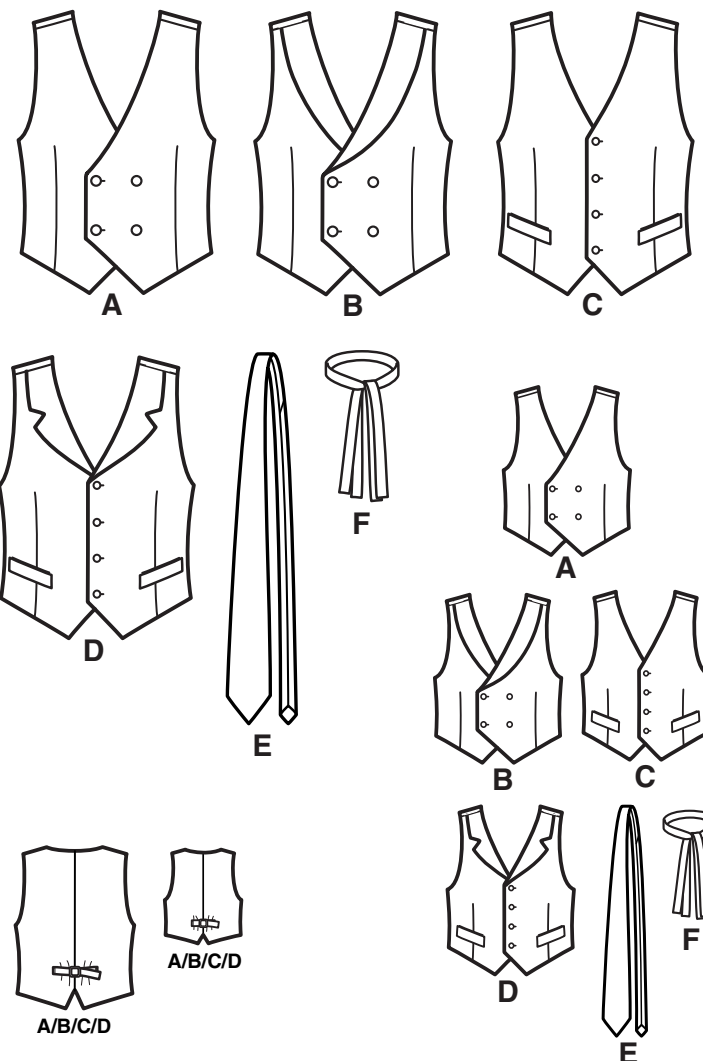
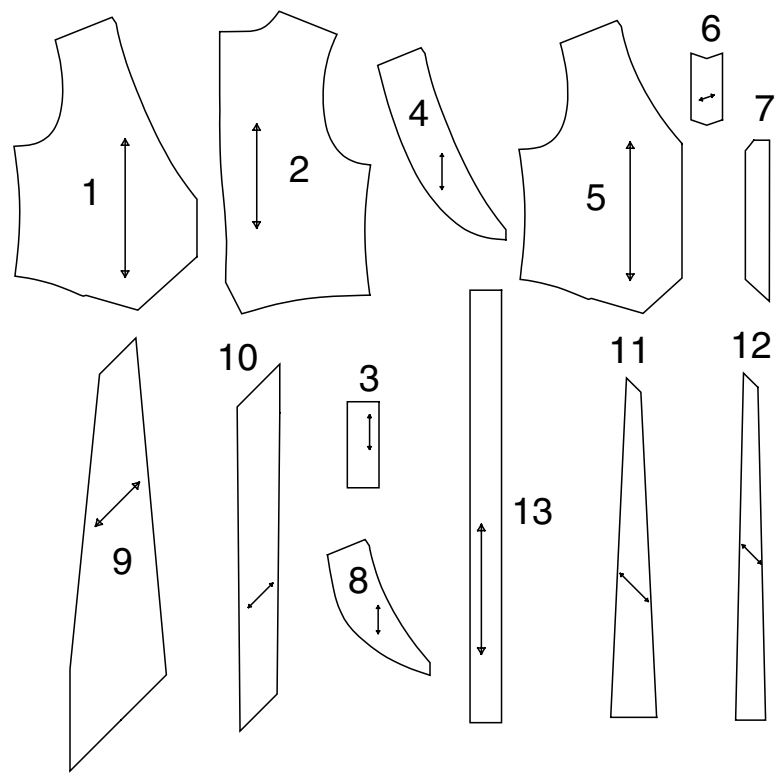


Merci d'avoir acheté ce patron de Simplicity. Nous avons déployé tous nos efforts pour vous offrir un produit de haute qualité.



TOUTES LES PIÈCES DE PATRON COMPRENNENT LES VALEURS DE COUTURE ET D'OURLET.

13 pièces de patron



- 1-DEVANT -A,B
- 2-DOS -A,B,C,D
- 3-CEINTURE -A,B,C,D
- 4-COL -B
- 5-DEVANT -C,D
- 6-RABAT -C,D
- 7-GUIDE DE LA BOUTONNIERE-C,D
- 8-COL-D
- 9-CRAVATE -E
- 10-CRAVATE -E
- 11-PAREMENTURE DE LA CRAVATE-E
- 12-PAREMENTURE DE LA CRAVATE -E
- 13-CRAVATE -F

## Instructions Générales

### Le Patron

**SYMBOLES**

- ↔ LIGNE DE SENS - Placez la sur le droit fil du tissu parallèlement à la lisière.
- ⇄ PLACEZ LA LIGNE CONTINUE sur la pliure du tissu.
- MILIEU DEVANT/DOS du vêtement.
- ▽ CRANS
- POIS
- LIGNE DE COUPE
- == LIGNE POUR ALLONGER OU RACCOURCIR

**VALEUR DE COUTURE:** Sauf indication contraire, elle est de 5/8" (1.5cm) mais elle n'est pas imprimée sur les PATRONS MULTI-TAILLES. MARQUEZ VOTRE TAILLE AVEC UN STYLO à pointe feutre.

Pour les symboles et l'utilisation des PATRONS MULTI-TAILLES, voyez les tableaux figurant sur le patron.

**AJUSTEZ SI NECESSAIRE**

Faites les rectifications avant de placer le patron sur le tissu.

**POUR ALLONGER:** Coupez le patron entre les lignes pour allonger ou raccourcir. Ecartez le patron uniformément à la distance voulue, rajoutez du papier et maintenez avec du ruban adhésif.

**POUR RACCOURCIR:** Aux lignes pour allonger ou raccourcir, faites un pli régulier pour résorber l'excédent de longueur. Maintenez en place avec du ruban adhésif.

Lorsque les lignes pour allonger ou raccourcir ne sont pas indiquées, faites les rectifications nécessaires au bord inférieur du patron.

### Coupe/Marques

**AVANT DE COUPER:** REPASSEZ les pièces avec un fer sec et tiède. DECATISSEZ en lavant préalablement les tissus lavables ou en repassant à la vapeur les tissus non-lavables.

ENCERCLEZ votre plan de coupe.

EPINGLEZ le patron sur le tissu comme indiqué sur le plan de coupe.

**POUR DOUBLE EPAISSEUR:** pliez le tissu avec l'ENDROIT sur le dessus.

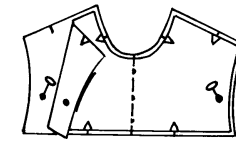
**POUR SIMPLE EPAISSEUR:** placez le tissu avec l'ENDROIT sur le dessus.

**POUR LES TISSUS PELUCHEUX, A REFLETS OU A MOTIF UNIDIRECTIONNEL,** utilisez les plans de coupe "avec sens".

**APRES AVOIR COUPE:** Avant de retirer le patron, REPORTEZ toutes les marques sur l'ENVERS du tissu. Marquez aux épingles et à la craie ou avec du papier calque de couturière et la roulette à tracer.

**Pour marquer rapidement:**

- Entaillez le bord du tissu pour marquer les crans, les extrémités des lignes de pliure et des lignes du milieu.
- Épinglez dans les pois.



### REMARQUES SPECIALES POUR LA COUPE

★ Si le plan de coupe montre une pièce dépassant au-delà de la pliure, coupez toutes les pièces à l'exception de celle-ci.

Ensuite, ouvrez le tissu et, sur simple épaisseur, coupez la pièce qui dépasse sur l'ENDROIT du tissu, dans la position indiquée.

✱ Tracez de petites flèches le long des deux lisières pour indiquer la direction du sens ou du motif. ENDROIT CONTRE ENDROIT, pliez le tissu dans la largeur (sens trame) et coupez le long de la pliure (a).

Tournez l'une des épaisseurs de tissu jusqu'à ce que les flèches des deux épaisseurs aillent dans la même direction. Placez les épaisseurs ENDROIT CONTRE ENDROIT (b).

## Plans de Coupe

patron côté imprimé sur le dessous

patron côté imprimé sur le dessus

★ Voyez REMARQUES SPECIALES POUR LA COUPE

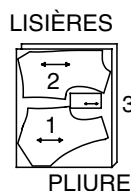
LA POSITION DES PIÈCES PEUT VARIER LÉGEREMENT SELON VOTRE TAILLE DE PATRON

IMPORTANT: POUR DÉCOUPER LES PIÈCES DE PATRON, COUPEZ LE LONG DE LA LIGNE DE LA TAILLE AMÉRICAINNE CORRESPONDANT À VOTRE TAILLE.

### GARÇONNET A,B GILET

UTILISEZ LES PIÈCES 1 2 3

44" 45" OU 58" 60" (115CM OU 150CM) AVEC SENS

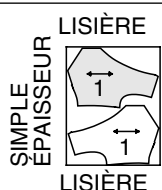


POUR LA DOUBLURE: SUIVEZ LE MEME PLAN DE COUPE EN OMETTANT LA PIÈCE 3

### ENTOILAGE

UTILISEZ LA PIÈCE 1

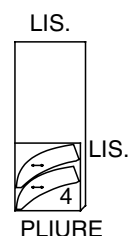
22" À 25" (55CM À 64CM) THERMOCOLLANT TOUTES TAILLES



### B COL CONTRASTANT

UTILISEZ LA PIÈCE 4

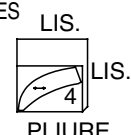
44" 45" OU 58" 60" (115CM OU 150CM) AVEC SENS TOUTES TAILLES



### ENTOILAGE

UTILISEZ LA PIÈCE 4

22" À 25" (55CM À 64CM) THERMOCOLLANT TOUTES TAILLES

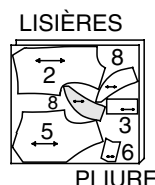


### C,D GILET AVEC COL D INCLUS

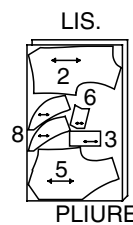
C- UTILISEZ LES PIÈCES 2 3 5 6

D- UTILISEZ LES PIÈCES 2 3 5 6 8

44" 45" (115CM) AVEC SENS TOUTES TAILLES



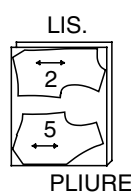
58" 60" (150CM) AVEC SENS TOUTES TAILLES



### DOUBLURE

UTILISEZ LES PIÈCES 2 5

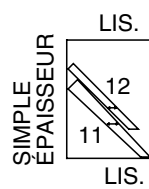
44" 45" (115CM) SANS SENS TOUTES TAILLES



### ENTOILAGE

UTILISEZ LES PIÈCES 11 12

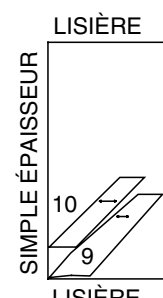
22" À 25" (55CM À 64CM) THERMOCOLLANT TOUTES TAILLES



### E CRAVATE

UTILISEZ LES PIÈCES 9 10

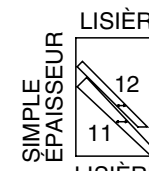
44" 45" OU 58" 60" (115CM OU 150CM) AVEC SENS TOUTES TAILLES



### ENTOILAGE

UTILISEZ LES PIÈCES 11 12

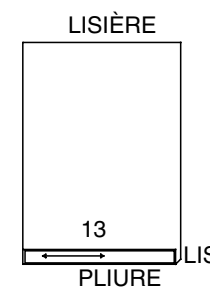
22" À 25" (55CM À 64CM) THERMOCOLLANT TOUTES TAILLES



### F CRAVATE

UTILISEZ LA PIÈCE 13

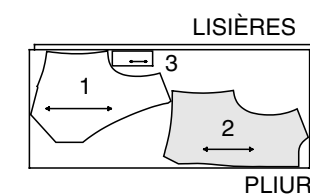
44" 45" OU 58" 60" (115CM OU 150CM) AVEC SENS TOUTES TAILLES



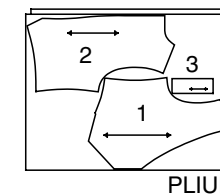
### HOMME A,B GILET

UTILISEZ LES PIÈCES 1 2 3

44" 45" (115CM) AVEC SENS TOUTES TAILLES



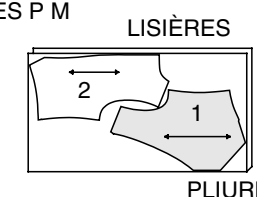
58" 60" (150CM) AVEC SENS TOUTES TAILLES



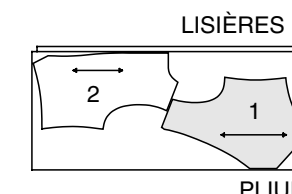
### DOUBLURE

UTILISEZ LES PIÈCES 1 2

44" 45" (115CM) SANS SENS TAILLES P M



44" 45" (115CM) SANS SENS TAILLES G TG

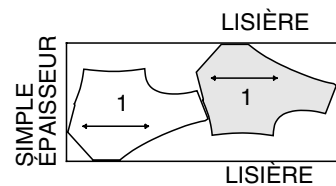


SUITE DU PLAN DE COUPE PAGE 2

## ENTOILAGE

UTILISEZ LA PIÈCE 1

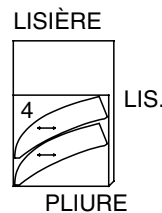
22" À 25" (55CM À 64CM) THERMOCOLLANT  
TOUTES TAILLES



## B COL CONTRASTANT

UTILISEZ LA PIÈCE 4

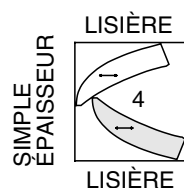
44" 45" OU 58" 60" (115CM OU 150CM)  
AVEC SENS  
TOUTES TAILLES



## ENTOILAGE

UTILISEZ LA PIÈCE 4

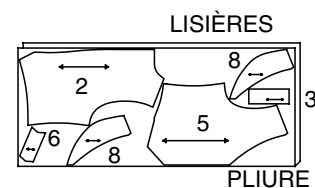
22" À 25" (55CM À 64CM) THERMOCOLLANT  
TOUTES TAILLES



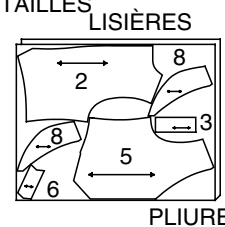
## C, D GILET AVEC COL D INCLUS

C- UTILISEZ LES PIÈCES 2 3 5 6  
D- UTILISEZ LES PIÈCES 2 3 5 6 8

44" 45" (115CM) AVEC SENS  
TOUTES TAILLES



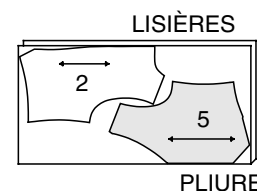
58" 60" (150CM) AVEC SENS  
TOUTES TAILLES



## DOUBLURE

UTILISEZ LES PIÈCES 2 5

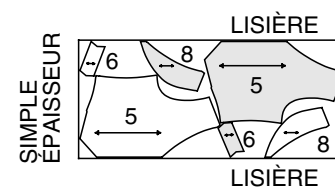
44" 45" (115CM) SANS SENS  
TOUTES TAILLES



## ENTOILAGE

C- UTILISEZ LES PIÈCES 5 6  
D- UTILISEZ LES PIÈCES 5 6 8

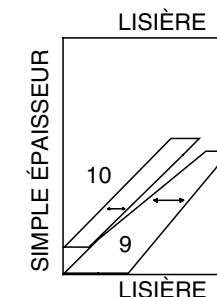
22" À 25" (55CM À 64CM) THERMOCOLLANT  
TOUTES TAILLES



## E CRAVATE

UTILISEZ LES PIÈCES 9 10

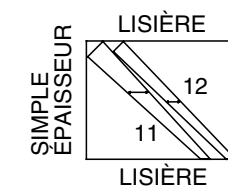
44" 45" OU 58" 60" (115CM OU 150CM)  
AVEC SENS  
TOUTES TAILLES



## ENTOILAGE

UTILISEZ LES PIÈCES 11 12

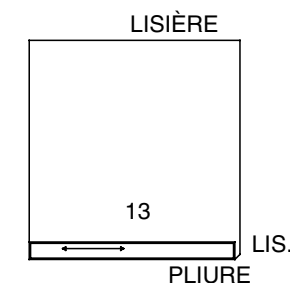
22" À 25" (55CM À 64CM)  
THERMOCOLLANT  
TOUTES TAILLES



## F CRAVATE

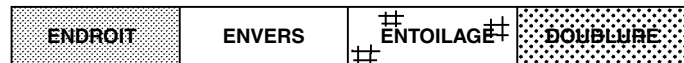
UTILISEZ LA PIÈCE 13

44" 45" OU 58" 60" (115CM OU 150CM)  
AVEC SENS  
TOUTES TAILLES



# Instructions de Couture

CODE



Lisez les **Instructions Générales** à la page 1 avant de commencer.

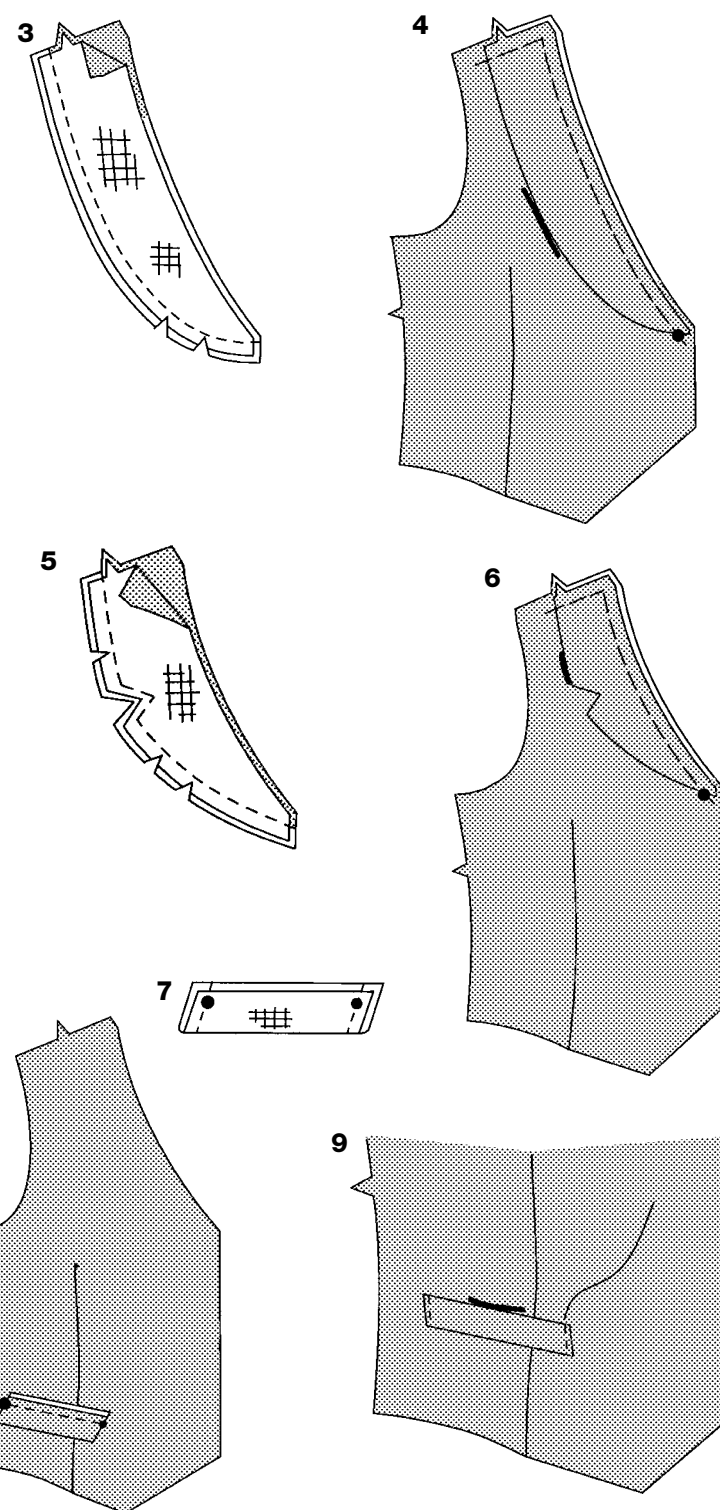
## SIMPLEMENT LES MEILLEURES TECHNIQUES POUR LA COUTURE DES CUIRS ET SUEDES SYNTHETIQUES

- Epinglez ou bâtissez les coutures dans les valeurs de couture car les épingles laisseraient des trous dans le tissu.
- L'usage de ruban à bâtir est une autre méthode idéale pour maintenir les valeurs de couture ensemble et empêcher le tissu de glisser.

- Pour bâtir à la main ou coudre, utilisez une aiguille très fine de la taille 10 et un dé à coudre.
- Pour piquer à la machine, utilisez une tension moyenne, faites 8 à 10 points par pouce (2.5cm) avec une aiguille de la taille 11/12 ou même une aiguille arrondie et du fil 100% polyester ou à noyau polyester.
- Pour la surpiqûre, utilisez une aiguille de la taille 16 et du fil de soie, du cordonnet à boutonnières ou du fil à surpiqûre.
- En piquant tendez le tissu devant et derrière l'aiguille. **N'ETIREZ PAS LE TISSU.**
- Ouvrez les coutures avec les doigts ou repassez sur l'ENVERS avec un fer réglé sur basse température et une pattemouille. **N'UTILISEZ PAS LE FER A VAPEUR. NOUS VOUS DECONSEILLONS DE REPASSER SUR L'ENDROIT DU TISSU.**
- Faites toujours un essai sur des chutes de tissu.

## GILET A, B, C, D

1. Faites une piqûre de soutien sur les bords d'encolure devant et dos à 1/2" (1.3cm) des bords coupés en direction des flèches.  
Cette piqûre de soutien est permanente et empêche les bords arrondis de s'étirer.  
La piqûre de soutien ne paraîtra plus sur les croquis suivants.
2. Pour faire les pinces sur le devant, ENDROIT CONTRE ENDROIT, pliez le tissu au milieu de la pince en superposant les lignes en tirets et les petits pois. Sur l'ENVERS, placez les épingles PERPENDICULAIREMENT aux lignes en tirets. Piquez la pince depuis l'extrémité large jusqu'à la pointe. Piquez les pinces de la taille depuis le milieu jusqu'à la pointe supérieure. Ensuite en repiquant par-dessus quelques points, piquez depuis le milieu jusqu'à la pointe inférieure.  
**CONSEIL** - Pour éviter que se forme une poche à la pointe faites les derniers points directement sur la pliure et laissez dépasser des bouts de fils assez longs pour faire un noeud. **NE FAITES PAS** de points arrière à la pointe. Repassez la pince à plat le long de la piqûre pour lisser les points puis repassez- la vers le milieu.



## COL B

3. Appliquez l'entoilage thermocollant sur l'ENVERS des sections du col en suivant le mode d'emploi.  
ENDROIT CONTRE ENDROIT, piquez les deux sections du col en laissant les bords crantés et de l'encolure. Recoupez la couture; crantez les courbes.
4. Retournez les sections du col; repassez. Bâtissez à la machine les bords non finis ensemble. Sur l'ENDROIT, épinglez un col sur le bord de l'encolure du devant du gilet en superposant les bords non finis. Bâtissez.

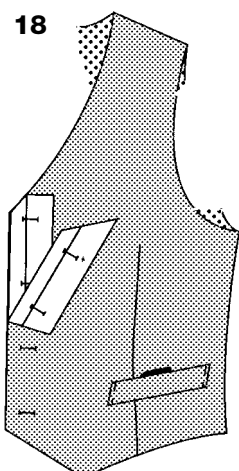
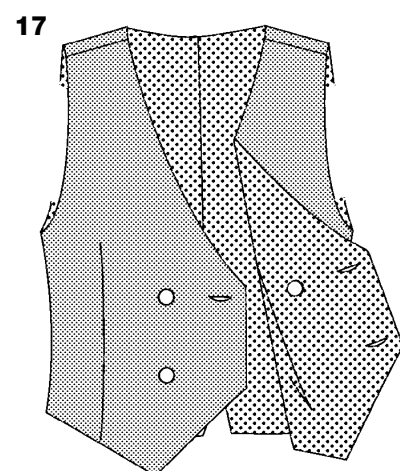
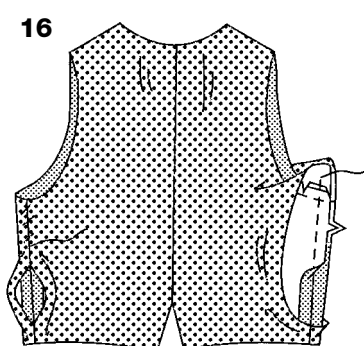
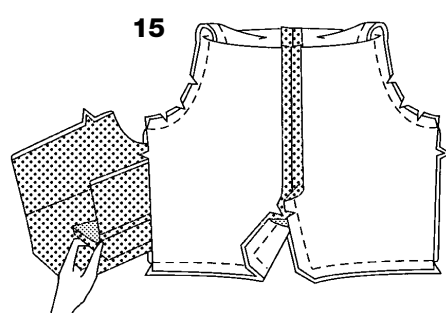
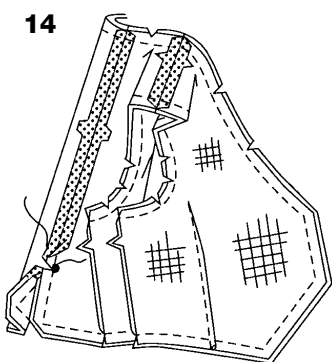
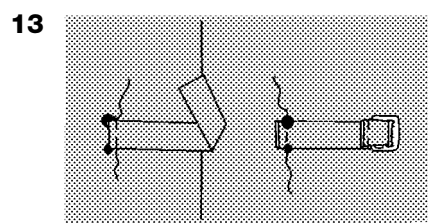
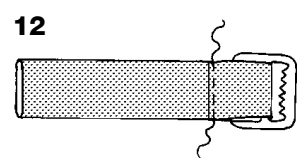
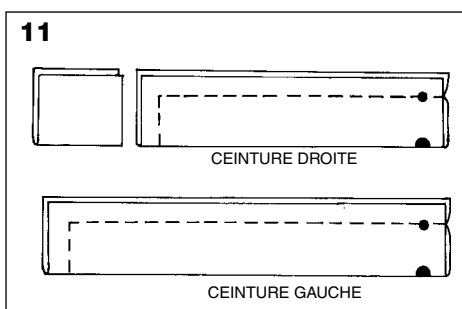
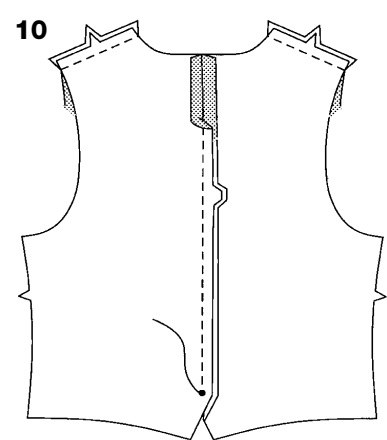
## COL D

5. Appliquez l'entoilage thermocollant sur l'ENVERS des sections du col en suivant le mode d'emploi.  
ENDROIT CONTRE ENDROIT, piquez deux sections du col ensemble sur les lignes de piqûre en laissant les bords de l'encolure et les bords crantés ouverts. Pour renforcer les coins intérieurs, piquez de nouveaux sur la première piqûre. Réduisez la couture; crantez les courbes et jusqu'au coin intérieur, comme illustré.
6. Retournez les sections du col. Bâtissez à la machine les bords non finis ensemble.  
Sur l'ENDROIT, épinglez le rabat sur le bord de l'encolure du devant de chaque gilet en superposant les gros pois et les bords non finis. Bâtissez.

## RABATS C, D

7. Appliquez l'entoilage thermocollant sur l'ENVERS du rabat en suivant le mode d'emploi. Pliez le rabat en deux sur la longueur, ENDROIT CONTRE ENDROIT en superposant les petits et gros pois. Piquez les extrémités en couture de 3/8" (1cm). Réduisez la couture.
8. Retournez le rabat vers l'ENDROIT; repassez. Bâtissez à la machine à 3/8" (1 cm) du bord non fini.  
Sur l'ENDROIT, épinglez le rabat sur les bords du gilet en plaçant le bâti sur la ligne du rabat en superposant les petits et gros pois.  
Piquez le long du bâti. Réduisez près de la piqûre.
9. Relevez le rabat; repassez.  
Surpiquez ou cousez à points glissés les extrémités à points glissés en place.

## PROCÉDEZ COMME SUIT POUR A, B, C, D



**10.** Piquez la couture du milieu dos du gilet depuis le petit pois vers le bord de l'encolure; faites des points arrière au petit pois pour renforcer la couture. Piquez ensemble le devant et le dos par les coutures des épaules.

**11.** ENDROIT CONTRE ENDROIT, pliez la ceinture en deux sur la longueur.

**POUR LA CEINTURE DROITE-** Piquez les bords longs de la ceinture en couture de 3/8" (1cm) en laissant l'extrémité avec les petit et gros pois ouverts. Recoupez jusqu'à 1/4" (6mm) de la piqûre. Réduisez la couture et biaisez les coins.

**POUR LA CEINTURE GAUCHE-** Piquez la ceinture en couture de 3/8" (1cm) en laissant l'extrémité avec les petit et gros pois ouverts. Réduisez la couture et biaisez les coins.

**12.** Retournez les ceintures vers l'ENDROIT; repassez. Glissez l'extrémité finie de la ceinture DROITE par le milieu de la boucle en rentrant 1" (2.5cm) vers le dessous. Piquez près de l'extrémité.

**13.** Sur l'ENDROIT, épinglez les ceintures sur le dos en superposant les petits et gros pois, comme illustré. Piquez en travers de l'extrémité de la ceinture entre les petits et gros pois. Réduisez les extrémités de la ceinture à 1/4" (6mm). Repliez les ceintures par-dessus les extrémités vers le milieu et piquez à 1/4" (6mm) de la pliure, comme illustré.

**14.** Épinglez l'entoilage thermocollant vers l'ENVERS de la doublure du gilet devant. Coupez en biais sur les coins qui seront pris dans les coutures. Faites adhérer en suivant le mode d'emploi.

Faites les pinces et piquez les coutures de la doublure comme pour le gilet. ENDROIT CONTRE ENDROIT, épinglez la doublure sur le gilet en superposant les milieux, les pinces et les coutures de l'épaule avec les bords non finis alignés. Piquez la doublure sur le gilet en laissant les coutures du côté ouvertes pour retourner et en interrompant la piqûre au petit pois sur le milieu dos. Réduisez les coutures et biaisez les coins; crantez les courbes et jusqu'au petit pois au milieu dos.

**15.** Retournez le gilet sur l'ENDROIT en tirant les devants par les épaules et en les faisant ressortir par les ouvertures du dos, comme illustré; repassez.

**16.** ENDROIT CONTRE ENDROIT et avec les bords non finis alignés, épinglez le gilet et la doublure par les côtés en superposant les coutures de l'emmanchure et inférieures.

Pour piquer, commencez sur la doublure à 1" (2.5cm) au-dessus de la couture de l'emmanchure; piquez la couture du gilet et terminez à l'extrémité sur la doublure à 1" (2.5cm) au-dessous du bord de la couture inférieure. Ouvrez la couture au fer.

Rentrez les valeurs de coutures des bords restant de la doublure et cousez à points glissés les bords ensemble.

## FINITION A, B

**17.** Faites les boutonnères sur les devants DROIT et GAUCHE en superposant les milieux.

Sur l'ENDROIT, cousez les boutons aux petits pois sur le devants.

Sur l'ENVERS, cousez le bouton sur le devant GAUCHE sous le bouton supérieur qui est à l'ENDROIT, comme illustré.

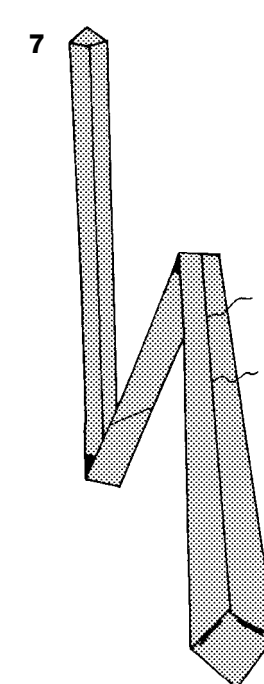
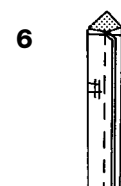
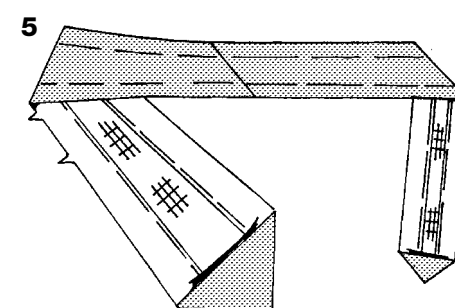
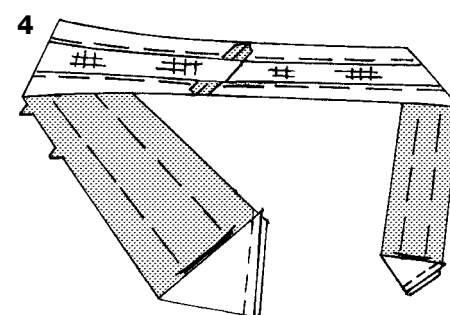
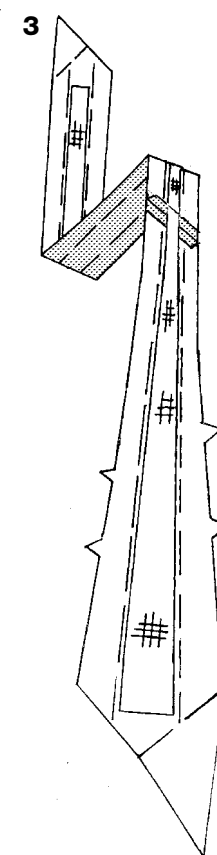
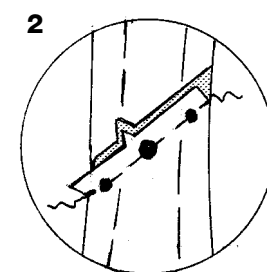
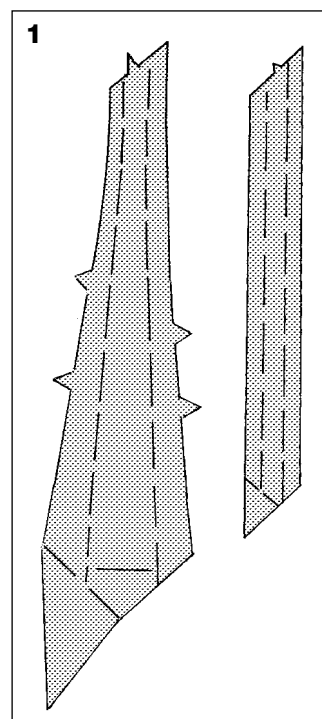
## FINITION C, D

**18.** Pour marquer les boutonnères sur le devant GAUCHE, placez le guide le long du bord fini du vêtement en superposant les milieux, comme illustré.

Reportez les marques des boutonnères sur le vêtement. Faites les boutonnères sur les marques.

Croisez le devant GAUCHE sur le DROIT en superposant les milieux.

Cousez les boutons sous les boutonnères.



## CRAVATE E

**N.B.** : Piquez en coutures de 3/8" (1cm).

**1.** Reportez les lignes de pliure sur l'ENDROIT des sections de la cravate avec bâti à la main, comme illustré.

**2.** Piquez la couture du milieu des sections de la cravate en superposant les petits et gros pois. Réduisez la couture; ouvrez la couture au fer.

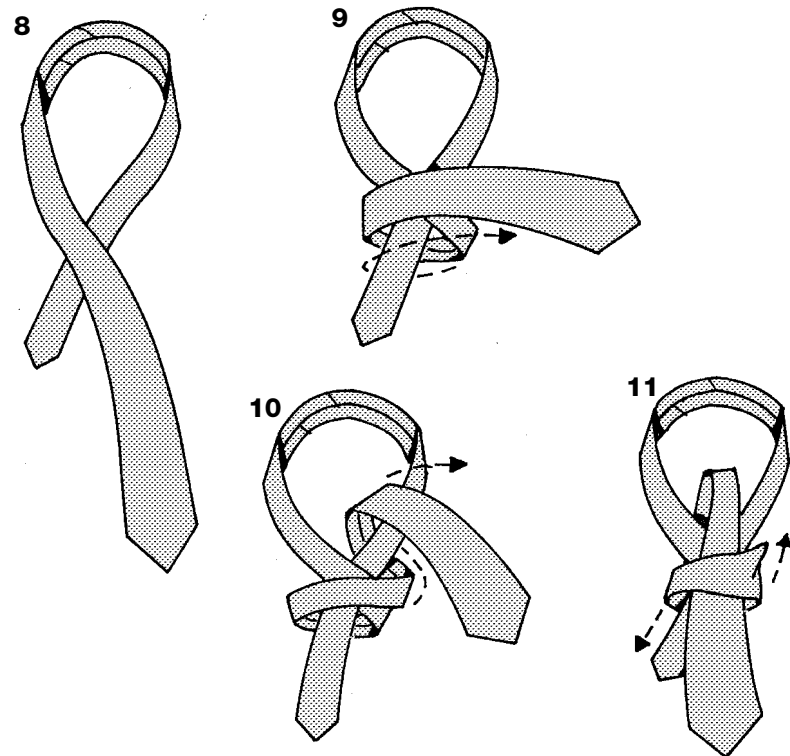
**3.** Appliquez l'entoilage thermocollant sur l'ENVERS de la cravate en croisant les extrémités sur le milieu et en la centrant entre les lignes de pliure en suivant le mode d'emploi, comme illustré.

**4.** Retournez les extrémités de la cravate sur l'ENDROIT le long des lignes de pliure. Piquez, comme illustré. Réduisez les coutures et biaisez les coins.

**5.** Retournez les extrémités; repassez.

**6.** Retournez les bords longs de la cravate vers l'ENDROIT, le long des lignes de pliure en joignant les ENDROITS. Piquez en laissant une ouverture entre les crans pour retourner.

**7.** Retournez la cravate sur l'ENDROIT; repassez. Fermez à points glissés l'ouverture.

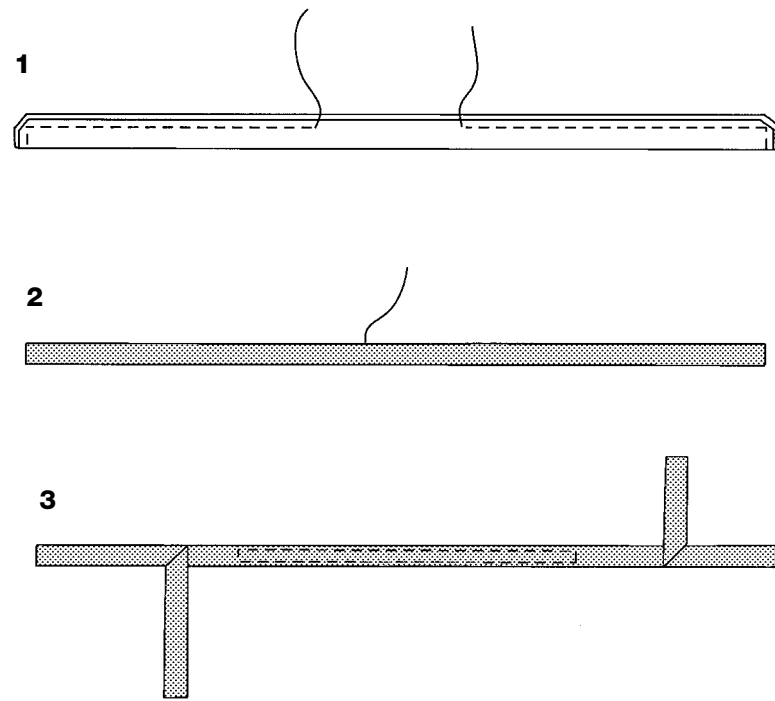


**COMMENT NOUER UNE CRAVATE**

**N.B.** : Suivez les instructions pour nouer la cravate comme si vous vous regardiez dans un miroir.

8. Placez la cravate autour du cou (sous le col de la chemise) de telle façon que l'extrémité étroite est environ 2" (5cm) ou 3" (7.5cm) plus courte que la large.  
Croisez l'extrémité large sur l'étroite.
9. Ramenez l'extrémité large d'abord sous l'extrémité étroite et ensuite par-dessus cette même extrémité étroite.
10. Ramenez l'extrémité large par la bride qui est autour du cou.
11. Passez l'extrémité large dans le noeud et tirez de telle façon que la cravate s'ajuste confortablement et le noeud soit dans la position désirée.

**CRAVATE F**



1. ENDROIT CONTRE ENDROIT, pliez la cravate en deux sur la longueur. Piquez en couture de 3/8" (1cm) en laissant une ouverture pour retourner.  
Amincissez la couture et biaisez les coins.
2. Retournez les cravates; repassez-les. Fermez les bords de l'ouverture à points glissés.
3. Épinglez ensemble les cravates en superposant les lignes de piqûre. Piquez ensemble les cravates sur les lignes de piqûre et près des bords finis entre les lignes de piqûre, comme illustré.  
Portez la cravate comme illustré sur le devant de l'enveloppe.



**Vlieseline® entoilage de marque - pour l'aspect parfait de vos vêtements**

*Nouveauté*

Article/Coloris/Laize	Applications	Tissus	Thermocollage/Entretien
<b>H 180</b> ● ●	90 cm Entoilage particulièrement souple et léger pour les petites pièces et les devants de vestes, réalisés dans des tissus très légers et mi-lourds	Tissus délicats, fluides: soie, viscose, acétate et cupro	Repasser à sec, en effectuant de lentes pressions, 5-6 fois de suite, emplacement par emplacement 8 s 40/ P
<b>H 410</b> ● ●	90 cm Entoilage souple avec fils de renforcement axial en sens chaîne utilisé pour les devants de vestes et en renfort	Tissus légers et lourds: laine, soie sauvage	Repasser avec une pattemouille en appuyant bien, emplacement par emplacement 12 s 40/ P
<b>H 608</b> ● ●	90 cm Entoilage avec une grande élasticité. Usage multifonctionnel, ainsi que pour des tissus fermes	Tissus stretch, tissus jerseys, tissus légers et fermes	Repasser avec une pattemouille en appuyant bien, emplacement par emplacement 12 s 40/ P
<b>G 785</b> ● ● ●	90 cm Entoilage tissé bi-stretch souple et léger pour les renforts de chemisiers et de robes, les devants de vestes, de manteaux, etc. réalisés dans des tissus légers et/ou extensibles	Tissus délicats, fluides tels que: soie, viscose, acétate, cupro et également tissus extensibles et transparents	<b>Thermocoller en premier lieu</b> à basse température les entoillages découpés afin d'éviter toute déformation puis repasser suivant le tissu à sec ou à la vapeur 8 s 30/ P

D'autres produits de Vlieseline et plus d'informations voir sous [www.vlieseline.de](http://www.vlieseline.de)