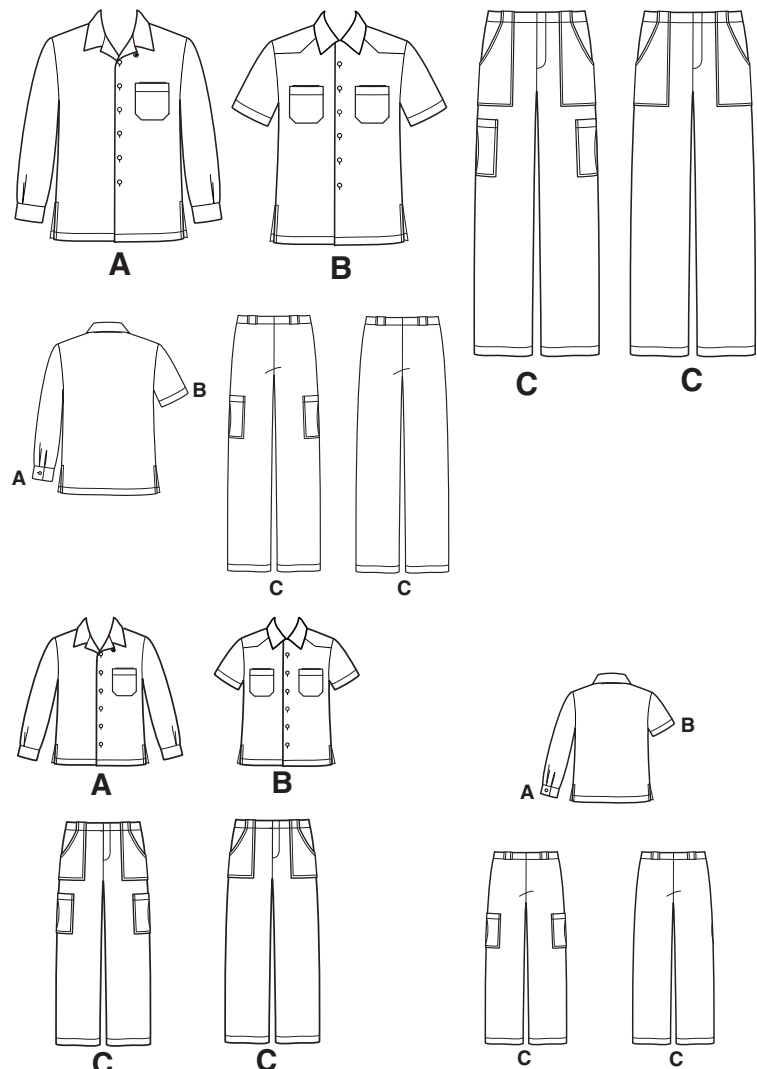
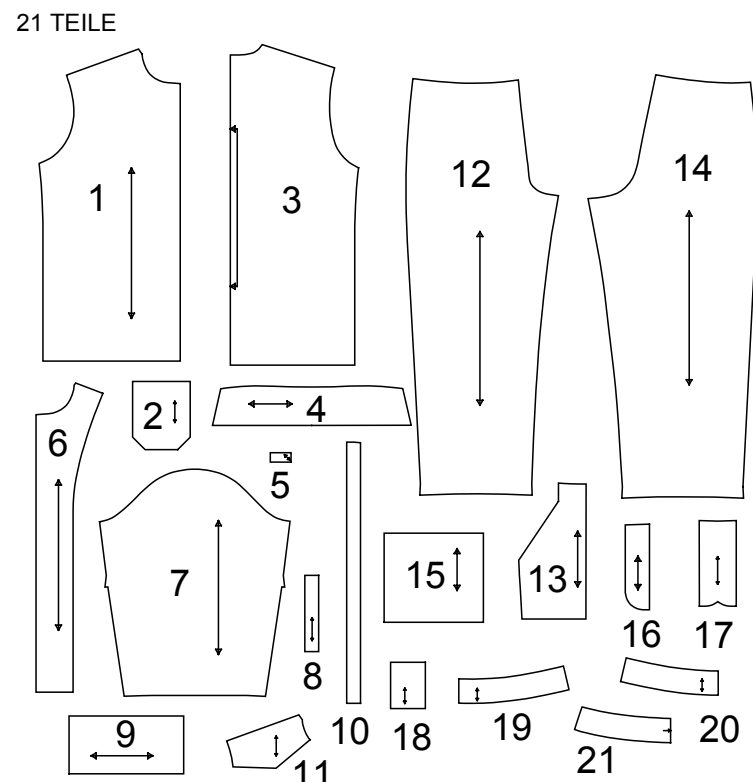


# Simplicity® 7160 1/5

Vielen Dank für den Kauf dieses Simplicity Schnittmusters. Wir geben uns Mühe, Ihnen ein qualitativ hoch stehendes Produkt anbieten zu können.



SAUM- UND NAHTZUGABEN SIND IN DEN SCHNITTMUSTER-TEILEN EINGERECHNET



- 1-VORDERTEIL -A,B
- 2-TASCHE -A,B
- 3-R CKENTEIL -A,B
- 4-KRAGEN -A,B
- 5-SCHLAUFE -A,B
- 6-VORDERTEILBLENDE -A,B
- 7- RMEL -A,B
- 8-DURCHGEHENDER STREIFEN -A
- 9- RMELAUFSCHLAG -A
- 10-KNOPFLOCHVORLAGE -A,B
- 11-PASSENVORDERTEIL -B
- 12-HOSENVORDERTEIL -C
- 13-TASCHE -C
- 14-HOSEN R CKENTEIL -C
- 15-SEITENTASCHE -C
- 16-HOSENSCHLITZ -C
- 17-UNTERTRITT -C
- 18-G RTELSCHLAUFE -C
- 19-RECHTE VORDERTEILBLENDE -C
- 20-LINKE VORDERTEILBLENDE -C
- 21-R CKENTEILBLENDE -C

## Allgemeine Anweisungen

### Das Schnittmuster

**SYMBOLE**

- FADENLAUF Schnittteile in Musterrichtung parallel zur Webkante legen.
- DURCHGEZOGENE LINIE am Stoffbruch anlegen.
- MITTIGES VORDER-/RÜCKENTEIL.
- KERBEN
- MARKIERUNGSPUNKT E
- ZUSCHNITTLINIE
- VERLÄNGERUNGS- ODER VERKÜRZUNGS- UND SAUMZUGABE:

**ÄNDERUNGEN**

Ändern Sie den Schnitt bevor Sie ihn auf den Stoff legen.

**VERLÄNGERN:** Zerschneiden Sie die Schnittteile an der Verlängerungs- und Verkürzungslinie. Schieben Sie die Stücke um die benötigte Länge auseinander und fixieren sie mit Klebestreifen.

**KÜRZEN:** Falten Sie das Schnittteil an der Verlängerungs- oder Verkürzungslinie gleichmäßig um die benötigte Länge hoch. Mit Klebestreifen fixieren. Sind keine Linien markiert, bringen Sie die Änderungen am unteren Rand des Schnittteils an.

### Zuschneiden/Markieren

**VOR DEM ZUSCHNEIDEN:**

Schnittteile mit einem trockenen Bügeleisen bei geringer Hitze BÜGELN. Waschbare Stoffe VORWASCHEN, nicht waschbare Stoffe DÄMPFEN, damit sie nach dem Nähen nicht weiter einlaufen.

MARKIEREN Sie Ihren Zuschnaideplan.

**NACH DEM ZUSCHNEIDEN :**

Übertragen Sie die Markierungen vor dem Entfernen des Schnittmusters auf die LINKE Stoffseite. Verwenden Sie dazu Stecknadeln, Kreide oder Kopierpapier.

**Schnell-Markierung:**

Markieren Sie an der Stoffkante Kerben, die Enden der Stoffbruchlinien und die Mittellinien durch kleine Einschnitte.

Übertragen Sie Markierungspunkte mit Stecknadeln.

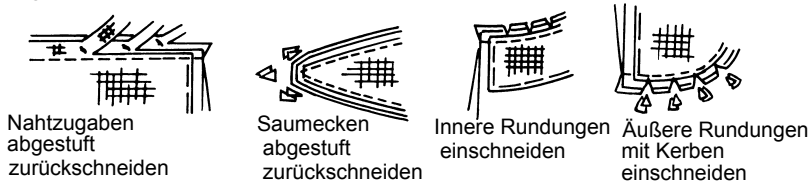
**BEFESTIGEN** Sie die Schnittteile gemäß Zuschnaideplan auf dem Stoff.

- ZWEILAGIG: Stoff mittig RECHTS auf RECHTS legen.
- EINLAGIG : Stoff mit RECHTER Seite nach oben legen.

**FÜR FLOR, FARBVERLÄUFE ODER "ONE-WAY" DESIGNERSTOFFE:** Verwenden Sie den Plan "mit richtung".

### Nähen

- NÄHEN Sie den Stoff gemäß der Nähanleitung.
- HEFTEN Sie Nähte und Säume den Kerben entsprechend mit Stecknadeln oder Heftstichen.
- STEPPEN Sie Nähte und Säume 1,5 cm breit ab, wenn nicht anders angegeben.
- BÜGELN Sie die Nahtzugaben auseinander, wenn nicht anders angegeben, oder schneiden Sie sie zurück, so dass sie flach liegen.
- VERSAÜBERN Sie die Nahtzugaben durch Zurückschneiden wie unten abgebildet.



### SPEZIELLE ZUSCHNEID-ANGABEN

**H** Wenn der Zuschnaideplan ein den Stoffbruch überlappendes Schnittteil zeigt, schneiden Sie alle anderen Teile zuerst zu. Legen Sie den übrigen Stoff einlagig aus. Schneiden Sie das überlappende Teil auf der RECHTEN Stoffseite wie abgebildet zu.

Zeichnen Sie kleine Pfeile entlang beider Webkanten für die Strich- oder Musterrichtung ein. Legen Sie den Stoff quer RECHTS auf RECHTS und schneiden am Stoffbruch entlang (a).

Eine Stofflage umdrehen, so dass die Pfeile beider Lagen in dieselbe Richtung zeigen. Stoff RECHTS auf RECHTS legen (b).

## Zuschneideplan



**H** Siehe SPEZIELLE NÄHANLEITUNG

POSITION DER MUSTERTEILE KANN JE NACH IHRER SCHNITTMUSTERGRÖÖE ABWEICHEN.

HINWEIS: BEIM AUSSCHNEIDEN DES PAPIERSCHNITTS SCHNEIDEN SIE AN DERJENIGEN US GRÖÖSENLINE ENTLANG, DIE IHRER EUROPÄISCHEN GRÖÖSE ENTSPRICHT

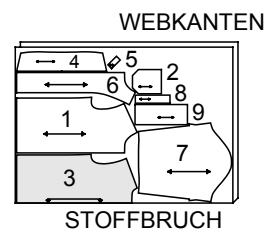
### JUNGEN:

#### A HEMD

TEILE 1 2 3 4 5 6 7 8 9  
TEIL 2 IST OPTIONAL

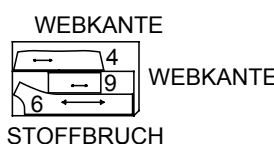
(115CM)  
MIT RICHTUNG  
ALLE GRÖÖSEN

(150CM)  
MIT RICHTUNG  
ALLE GRÖÖSEN  
TEILE 2 5 NUR EINMAL ZUSCHNEIDEN



#### EINLAGE

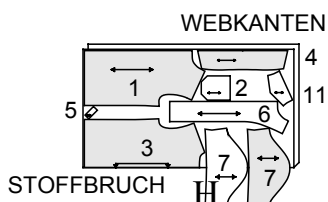
TEILE 4 6 9  
55-64 CM B GELEINLAGE  
ALLE GRÖÖSEN



#### B HEMD

TEILE 1 2 3 4 5 6 7 11  
TEIL 5 NUR EINMAL ZUSCHNEIDEN

(115CM)  
MIT RICHTUNG  
ALLE GRÖÖSEN



58" 60" (150CM)  
MIT RICHTUNG  
ALLE GRÖÖSEN

#### EINLAGE

TEILE 4 6  
55-64 CM B GELEINLAGE  
ALL SIZES

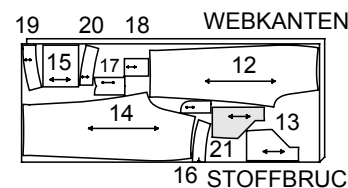


#### C HOSE- EINSCHLIESSLICH SEITENTASCHE (OPTIONAL)

DIE HOSEN WERDEN 2,5 CM UNTERHALB DER TAILLE GETRAGEN  
TEILE 12 13 14 15 16 17 18 19 20 21

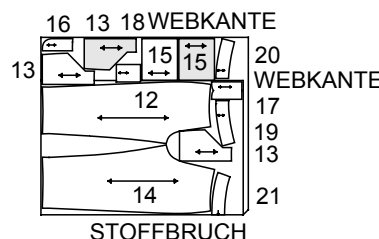
(115CM)  
MIT RICHTUNG  
ALLE GRÖÖSEN

TEILE 16 17 18 19 20 NUR EINMAL ZUSCHNEIDEN



#### EINLAGE

TEILE 17 19 NUR EINMAL ZUSCHNEIDEN



#### EINLAGE

TEILE 19 20 21  
55-64 CM B GELEINLAGE  
ALLE GRÖÖSEN

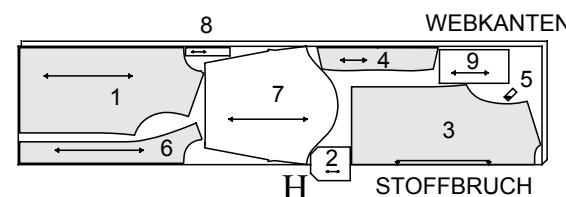


### HERREN:

TEILE 1 2 3 4 5 6 7 8 9  
TEIL 2 IST OPTIONAL

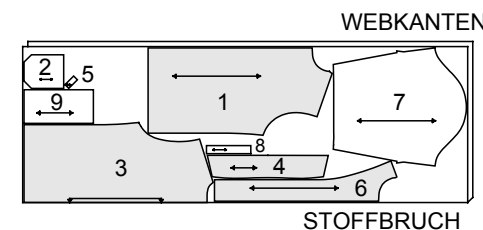
(115CM)  
MIT RICHTUNG  
ALLE GRÖÖSEN

TEIL 5 NUR EINMAL ZUSCHNEIDEN



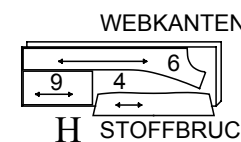
(150CM)  
MIT RICHTUNG  
ALLE GRÖÖSEN

TEILE 2 5 NUR EINMAL ZUSCHNEIDEN



55-64 CM B GELEINLAGE  
TEILE 4 6 9

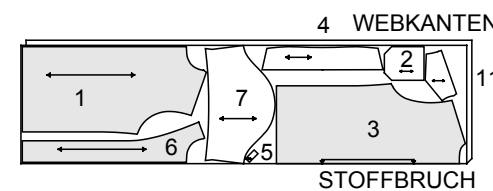
55-64 CM B GELEINLAGE  
ALLE GRÖÖSEN



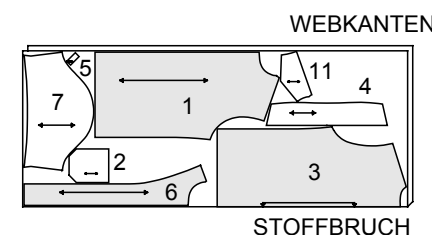
#### B SHIRT

TEILE 1 2 3 4 5 6 7 11  
TEIL 5 NUR EINMAL ZUSCHNEIDEN

(115CM)  
MIT RICHTUNG  
ALLE GRÖÖSEN



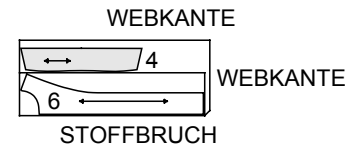
(150CM)  
MIT RICHTUNG  
ALLE GRÖÖSEN



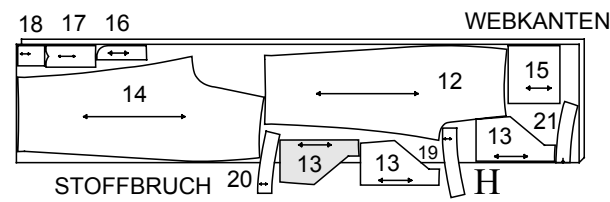
CUTTING LAYOUTS CONTINUED ON PAGE 2

**EINLAGE**

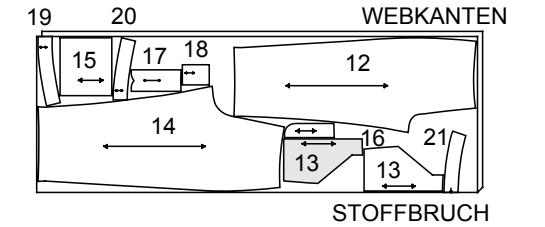
TEILE 4 6  
55-64 CM B GELEINLAGE  
ALLE GRÖSSEN



(115CM)  
MIT RICHTUNG  
US GRÖSSEN M L XL  
EURO. GRÖSSEN M G XG



(150CM)  
MIT RICHTUNG  
US GRÖSSEN M L XL  
EURO. GRÖSSEN M G XG



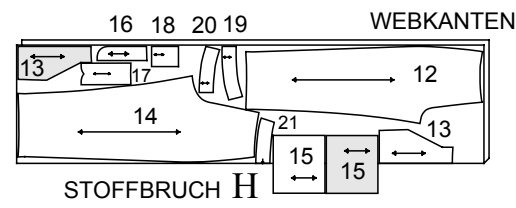
**C HOSE- EINSCHLIESSLICH SEITENTASCHE (OPTIONAL)**

DIE HOSEN WERDEN 2,5 CM UNTERHALB DER TAILLE GETRAGEN

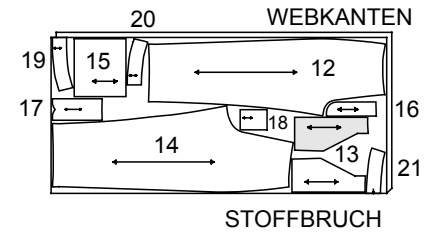
TEILE 12 13 14 15 16 17 18 19 20 21

TEILE 16 17 18 19 20 NUR EINMAL  
ZUSCHNEIDEN

(115CM) MIT RICHTUNG  
US GRÖSSEN S  
EURO. GRÖSSEN P



(150CM)  
MIT RICHTUNG  
US GRÖSSEN S  
EURO. GRÖSSEN P



**EINLAGE**

TEILE 19 20 21

60-64 CM B GELEINLAGE  
ALLE GRÖSSEN



**Nhanleitung**



Bevor Sie anfangen, lesen Sie bitte die Allgemeinen Anweisungen auf Seite 1.

**HEMD A, B**

*HINWEIS: Die Tasche ist fr Modell A optional.*

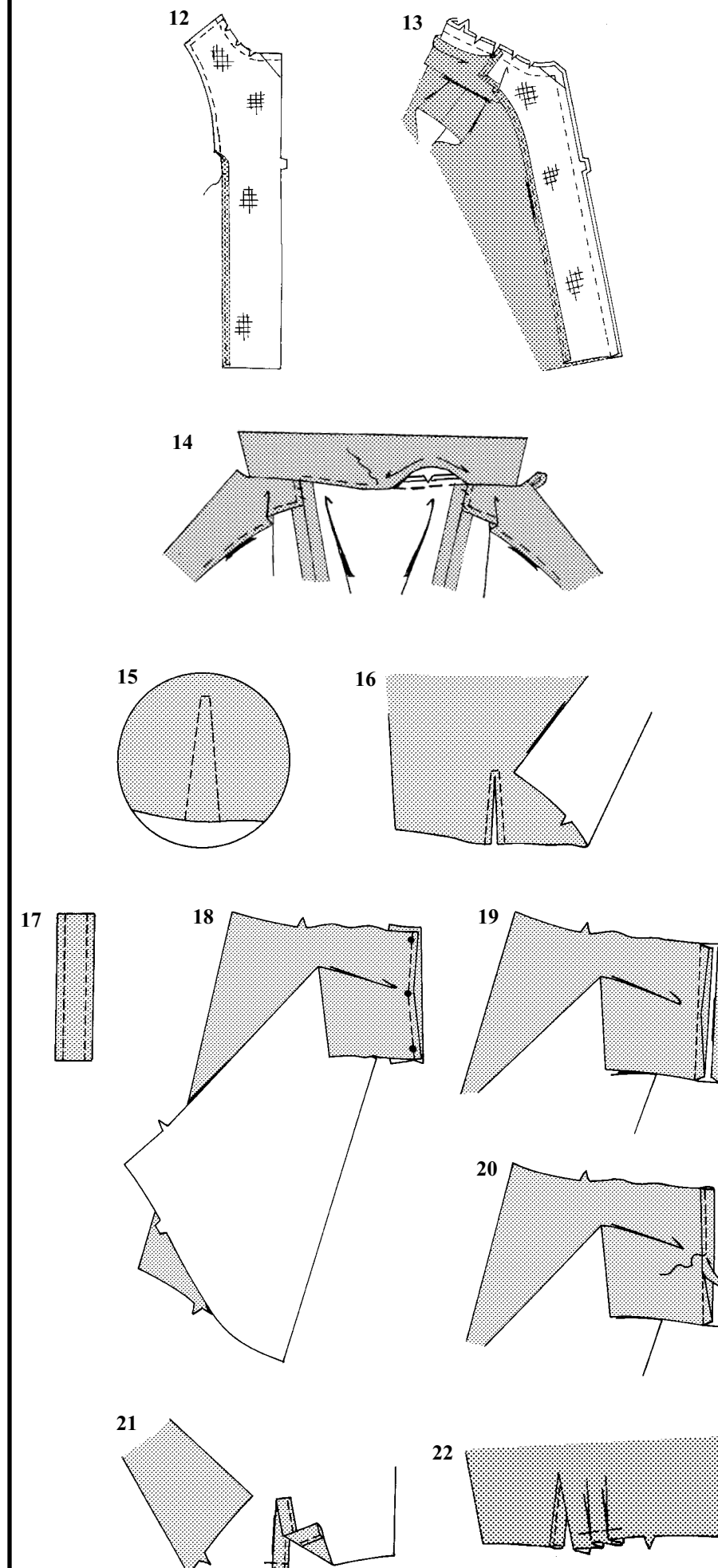
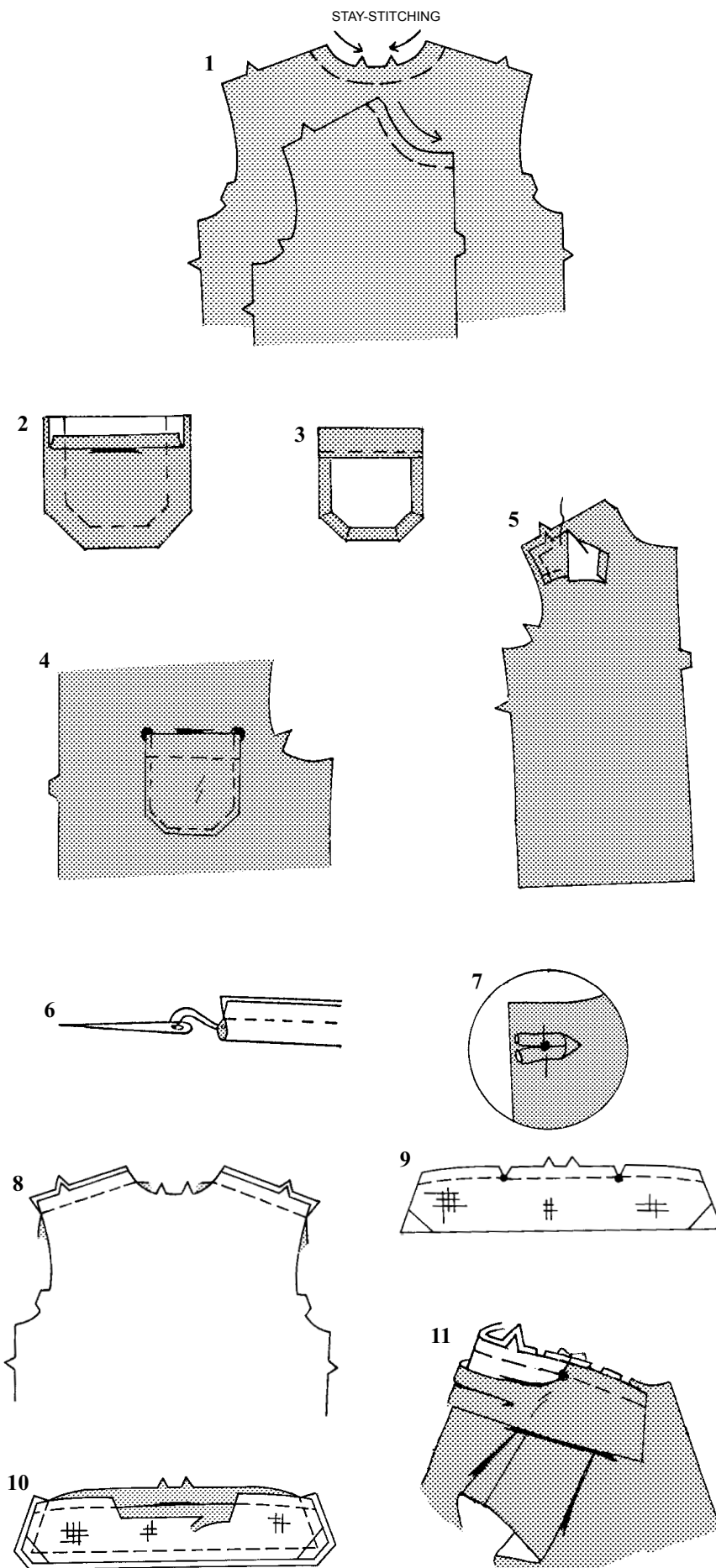
- Halsausschnittkanten des Vorder- und Rückenteils 1,3 cm von der Schnittkante entfernt in Pfeilrichtung einfassen. Diese Naht bleibt dauerhaft und hilft, Dehnungen an den runden Kanten zu vermeiden. Das Einfassen ist auf den folgenden Abbildungen nicht dargestellt.

**TASCHEN A, B**

- An der Oberkante der Tasche 6,0 mm umbügeln. Oberkante entlang der Stoffbruchlinie nach AUSSEN wenden und die Blende bilden. Entlang der Nahtlinie an den Schnittkanten steppen. Nahtzugabe auf 6,0 mm zurückschneiden.
- Blende nach INNEN wenden, die Schnittkanten entlang der Steppnaht umschlagen und bügeln. Blende dicht an der inneren Kante steppen.
- An der AUSENSEITE die Tasche für Modell A am LINKEN Vorderteil und für Modell B am LINKEN UND RECHTEN Vorderteil feststecken, dabei die oberen Ecken an den großen Markierungspunkten platzieren. Dicht an den Seiten- und Unterkanten ansteppen.
- PASSE MODELL B- An der Unterkante des Passenvorderteils 1,0 cm umbügeln. LINKE Seite des Passenvorderteils auf RECHTS am Vorderteil feststecken, Schnittkanten begradigen. Dicht an der gebügelten Kante steppen. Schnittkanten zusammenheften.

**F R A, B WIE FOLGT FORTFAHREN**

- Schlaufe RECHTS auf RECHTS in Längsrichtung zur Hälfte falten. Knapp 6,0 mm von der Stoffbruchkante entfernt steppen, dabei die Schlaufe beim Steppen dehnen. Mit einer Nadel einen starken Faden an einem Ende der Schlaufe anbringen.
- Nadelöhr durch den Stoffbruch ziehen und dabei die Schlaufe nach RECHTS wenden. Schlaufe zur Hälfte falten. Schlaufe mittig über dem kleinen Markierungspunkt am LINKEN Vorderteil feststecken, Schnittkanten begradigen. Heften.
- Vorder- und Rückenteil an den Schulternähten zusammensteppen.
- Bügeleinlage auf LINKS am Kragen feststecken. Ecken, die mit Nähten umschlossen werden sollen, diagonal einschneiden. Einlage laut Anweisungen des Herstellers aufbügeln. In 1,5 cm Entfernung von der gekerbten Kante des Kragens mit der Maschine steppen. Die gekerbte Kante des Kragens bis zur Steppnaht an den kleinen Markierungspunkten einschneiden.
- An der Schnittkante zwischen den Einschnitten 1,5 cm umbügeln. Nahtzugabe auf 6,0 mm zurückschneiden. RECHTS auf RECHTS die Blende am Kragen ansteppen, dabei die gekerbten Kanten offen lassen. Naht und Ecken versäubern.
- Kragen wenden und bügeln. Halsausschnittkante bis zur Einfassung einschneiden. An der AUSENSEITE den Kragen (Blendenseite) an der Halskante feststecken, dabei hinten mittig, auf den kleinen Markierungspunkt an der Schulternaht und die Enden des Kragens an der vorderen Mitte ausrichten. Kragen- und Blendenteile bis zum kleinen Markierungspunkt an der vorderen Halskante anheften. Nur das Kragenteil an der verbleibenden Halskante zwischen den kleinen Markierungspunkten anheften.



- Bügeleinlage auf LINKS an den Blendenteilen für das Vorderteil feststecken. Ecken, die mit Nähten umschlossen werden sollen, diagonal einschneiden. Einlage an gewünschter Stelle laut Angaben des Herstellers aufbügeln. Die Halsausschnittkante der Blende 1,3 cm von der Schnittkante entfernt mit der Maschine steppen. Um die ungekerbte Kante und die Schulterkante der Blende einzufassen ist eine Steppnaht in 6,0 mm Entfernung von der Kante anzubringen. Stoff entlang dieser Naht wenden und einen Gerad- ODER Zickzackstich ODER einen Überwendlichstich/Kettelstich über die Kante nähen. Halskante der Blende bis zur Steppnaht einschneiden.

- RECHTS auf RECHTS die Blende an der Vorderteil- und Halskante feststecken. Heften. Die Halskante am kleinen Markierungspunkt durch alle Stofflagen einschneiden. Vorderteil- und Halskanten vorsichtig wie geheftet steppen, ohne dabei die freiliegende Kante des Kragens mitzufassen. Naht und Ecken versäubern, Rundungen einschneiden.

- Blende nach INNEN wenden, die rückwärtige Halsnaht zum Kragen wenden und bügeln. Gebügelte Kante des Kragens über der Halsnaht ansteppen. Damit die Blende nicht verrutscht, die Blende an den Nahtzugaben der Schulter von Hand oder mit einem kleinen Stück Heißklebeband fixieren.

**RMEL A**

- Zur Herstellung der Schlitzöffnung an der Unterkante des Ärmels entlang der Steppnahtlinien steppen...die Nadel im Stoff herumdrehen und an der Spitze mit einem kleinen Stich wenden.
- Zwischen der Steppnaht aufschlitzen, ohne dabei durch den Stich an der Spitze zu schlitzen. TIPP- Um das Ausfransen des Stoffes zu verhindern, die Spitze mit einem flüssigen Versiegelungsmittel, wie z. B. Fray Check™ behandeln. Zuvor an einem Stoffrest AUSPROBIEREN.
- Entlang der Steppnahtlinien am durchgehenden Streifen steppen.
- Die geschlitzten Kanten des Ärmels so auseinanderziehen, dass eine gerade Linie entsteht. RECHTE Seite des durchgehenden Streifens auf LINKS an den geschlitzten Kanten anheften, dabei auf die Steppnahtlinien und die kleinen Markierungspunkte ausrichten. Entlang der Steppnahtlinie steppen.
- Streifen nach außen bügeln, dabei Naht in Richtung Streifen bügeln. An der verbleibenden langen Kante des Streifens 6,0 mm umbügeln.
- Gebügelte Kante über der Naht ansteppen.
- Vorderen Abschnitt des Streifens nach INNEN bügeln. An der Unterkante anheften.
- Entlang der durchgezogenen Linien falten, um Falten an der AUSENSEITE zu legen. Stoffbrüche an den Strichlinien anlegen und feststecken. An der Unterkante heften.

## F R A, B WIE FOLGT FORTFAHREN

23. RECHTS auf RECHTS den Ärmel an der Kante des Armlochs mit dem mittigen kleinen Punkt an der Schulternaht feststecken. Dabei auf die verbleibenden kleinen Markierungspunkte ausrichten. Steppen. In 3,0 mm Entfernung von der ersten Naht nochmals steppen. Die Naht unterhalb der Kerben dicht zur Naht kürzen. Naht in Richtung Ärmel bügeln.

24. Vorder- und Rückenteil an der gesamten Unterarmnaht auf die Armlochnähte und die großen Markierungspunkte ausrichten. Naht vom großen Markierungspunkt bis zur Ärmelkante steppen. Am großen Markierungspunkt mit Rückstichen die Naht verstärken.

25. MODELL B- Ärmelsaum nach oben bügeln. An der Schnittkante 6,0 mm umbügeln. Dicht an der inneren gebügelt Kante steppen.

## ÄRMELAUFSCHLAGE

26. Auf LINKS am Ärmelaufschlag eine Bügeleinlage laut Anweisungen des Herstellers anbringen. An der ungekerbten Kante des Ärmelaufschlags 1,5 cm umbügeln.

27. RECHTS auf RECHTS den Ärmel am Ärmelaufschlag feststecken, dabei die Öffnungskanten an den kleinen Markierungspunkten platzieren. Heften, dabei den Ärmel lockern und anpassen. Steppen. Naht versäubern. Naht in Richtung Ärmelaufschlag bügeln, dabei Ärmelaufschlag herausbügeln.

28. RECHTS auf RECHTS den Ärmelaufschlag entlang der Stoffbruchlinie falten. Enden steppen. Nähte versäubern.

29. Ärmelaufschlag nach INNEN wenden und bügeln. Gebügelte Kante über der Naht feststecken, dabei Stecknadeln an der AUSSENSEITE anbringen. An der AUSSENSEITE den Ärmelaufschlag dicht zur Naht ansteppen, dabei die gebügelte Kante des Ärmelaufschlags an der INNENSEITE mitfassen und die Stecknadeln entfernen, wenn Sie an den jeweiligen Stellen angelangt sind. Knopflöcher an den Markierungen herstellen. Knopf am kleinen Markierungspunkt annähen.

## F R A, B WIE FOLGT FORTFAHREN

30. Blende nach AUSSEN wenden. An der Blende genau 3,2 cm oberhalb der Unterkante eine Naht steppen. Blende dicht zur Naht abschneiden.

Kleidungsstück an der inneren Kante der Blende um 1,5 cm kürzen.

31. Blende nach INNEN wenden, bügeln und dabei Saum nach oben bügeln. An der Schnittkante 6,0 mm umbügeln. Saum an der Öffnungskante an der gewünschten Stelle ansteppen. An den Öffnungskanten des Schlitzes 1,5 cm einschlagen und umbügeln. An der Schnittkante 6,0 mm umbügeln. Steppen, dabei oberhalb der Öffnung eine Naht anbringen.

32. Führung entlang der fertiggestellten Kante des Kleidungsstückes platzieren und wie abgebildet mittig ausrichten, um die Stellen für die Knopflöcher am LINKEN Vorderteil zu markieren.

Markierungen für Knopflöcher auf das Kleidungsstück übertragen.

Knopflöcher an den Markierungen herstellen.

33. Das LINKE Vorderteil über dem RECHTEN überstehen lassen, dabei mittig ausrichten. Knöpfe in Höhe der Knopflöcher annähen. Knopf am LINKEN Vorderteil am kleinen Markierungspunkt annähen.

## HOSE C

*HINWEIS: Kleidungsstück wird 2,5 cm unterhalb der Taille getragen. Seitentaschen sind optional.*

1. Oberkante des Hosenvorderteils 1,3 cm von den Schnittkanten entfernt in Pfeilrichtung einfassen. Diese Naht bleibt dauerhaft und hilft, Dehnungen an den runden Kanten zu vermeiden. Das Einfassen ist auf den folgenden Abbildungen nicht dargestellt. Steppnahtlinie am LINKEN Vorderteil auf die AUSSENSEITE mit einer von Hand hergestellten Hefnaht übertragen. Um das LINKE Vorderteil zu verstärken, entlang der Nahtlinie etwa 2,5 cm zu beiden Seiten des großen Markierungspunktes steppen, dabei wie abgebildet durch den großen Markierungspunkt steppen.

2. RECHTS auf RECHTS den Hosenschlitz an der LINKEN Vorderteilkante der Hose feststecken, dabei auf die großen Markierungspunkte ausrichten. Oberhalb des großen Markierungspunktes steppen. Am Punkt mit Rückstichen Naht verstärken.

3. LINKES Hosenvorderteil bis zum verstärkten großen Markierungspunkt einschneiden. Nahtzugabe oberhalb des Einschnittes auf 6,0 mm zurückschneiden.

*HINWEIS: Die Reißverschlusslänge muss auf die Maße der Hoseffnung vom großen Markierungspunkt bis zur Nahtlinie an der Oberkante — minus 6,0 mm — abgestimmt werden. Zum Anbringen einen verstellbaren Reißverschlussfuß verwenden.*

4. Hosenschlitz herausziehen und Naht in Richtung Schlitz bügeln. Geschlossenen Reißverschluss nach unten über dem LINKEN Hosenschlitz platzieren, dabei wie abgebildet das untere Ende des Reißverschlusses etwa 6,0 mm oberhalb des großen Markierungspunktes und das Reißverschlussband entlang der Hosenschlitznaht platzieren. Dicht am Reißverschluss an der LINKEN Bandkante und in 6,0 mm Entfernung wie abgebildet steppen. Dafür einen Reißverschlussfuß verwenden.

5. Hosenschlitz nach INNEN wenden und bügeln.

6. Einen 1,0 cm großen Einschnitt am großen Markierungspunkt im RECHTEN Vorderteil machen. Oberhalb des Einschnitts 1,0 cm umbügeln.

7. Reißverschluss öffnen. RECHTES Vorderteil über dem Reißverschlussband dicht an den Zähnen feststecken, dabei das untere Ende des Reißverschlusses etwa 6,0 mm oberhalb des großen Markierungspunktes platzieren. Heften. (Wenn der Reißverschluss geschlossen ist, steht das LINKE Vorderteil 6,0 mm über dem RECHTEN Vorderteil über, die großen Markierungspunkte am unteren Ende der Öffnung sollten aufeinanderliegen.)

8. Laut Anweisungen des Herstellers einen 2,5 cm großen Quadratrest Bügeleinlage auf LINKS am Untertritt über der Knopflochmarkierung anbringen. Untertritt RECHTS auf RECHTS in Längsrichtung zur Hälfte falten. Entlang der Nahtlinie an der Oberkante steppen. Naht versäubern.

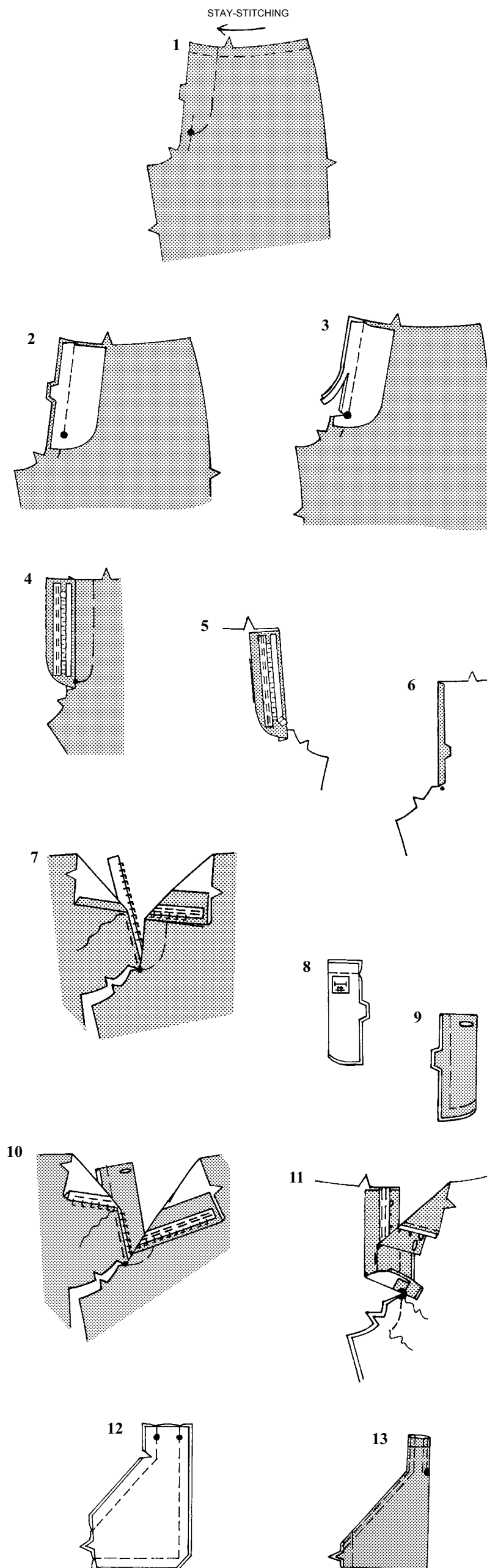
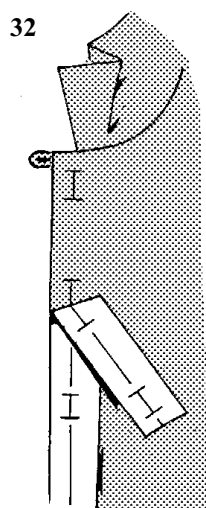
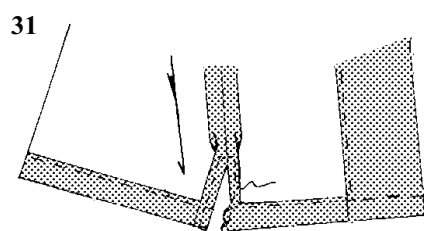
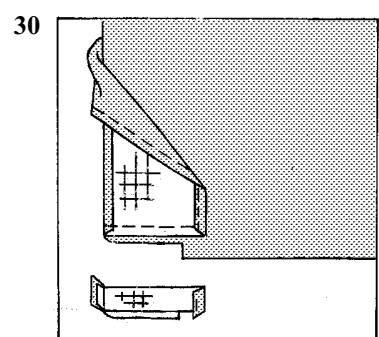
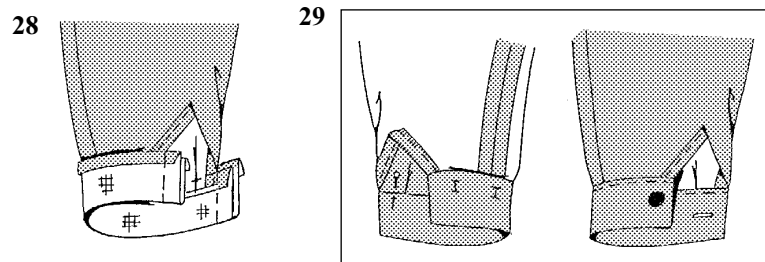
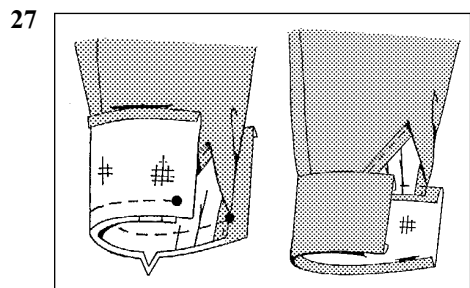
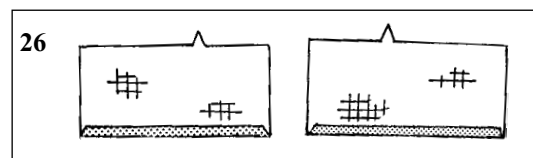
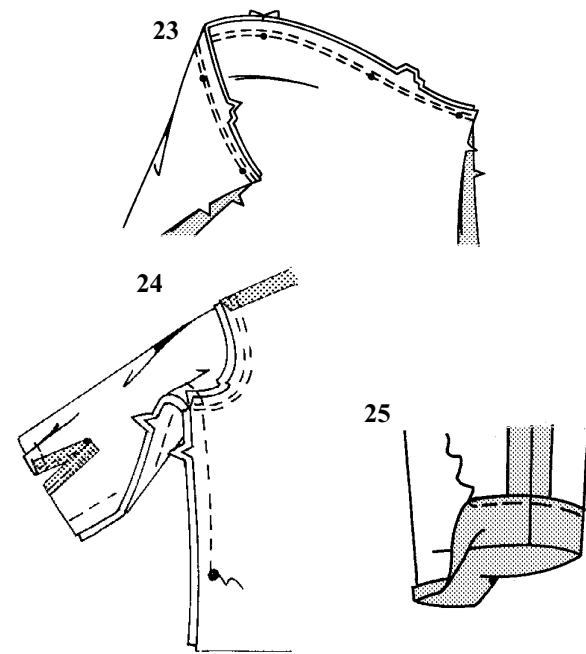
9. Untertritt nach RECHTS wenden und bügeln. Schnittkanten an der Nahtlinie zusammenheften. An der Markierung im Untertritt Knopfloch herstellen.

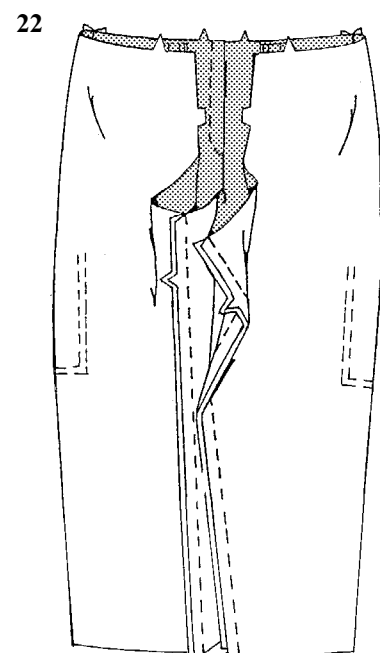
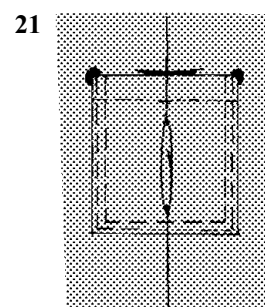
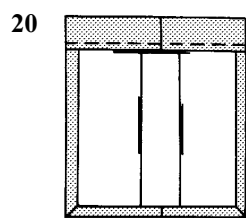
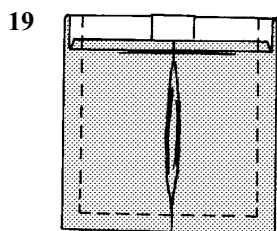
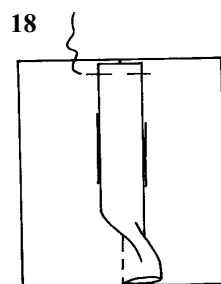
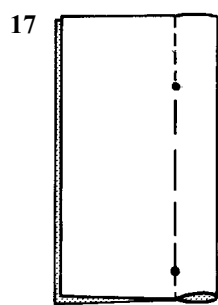
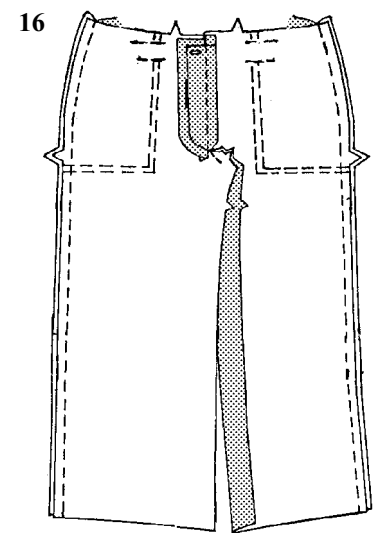
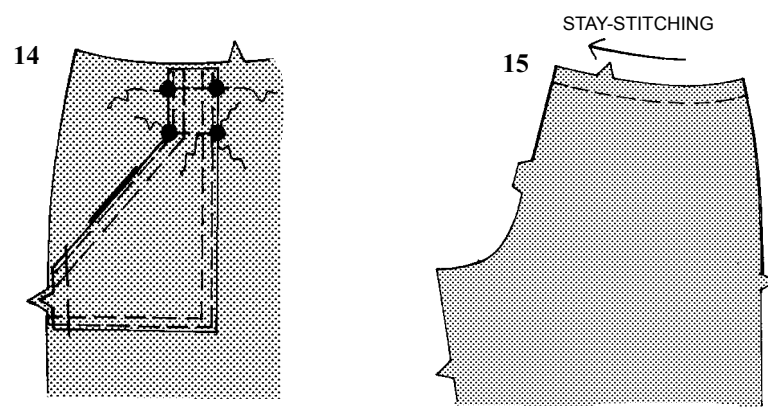
10. RECHTE Vorderteilkante 1,5 cm über der gekerbten Kante des Untertritts feststecken, dabei auf die großen Markierungspunkte ausrichten und die Oberkante des RECHTEN Vorderteils 1,5 cm über dem Untertritt überstehen lassen. Heften. Durch alle Stofflagen steppen, dafür einen Reißverschlussfuß verwenden.

11. Vorderteile entlang der vorderen Mittelnaht zusammenstecken, dabei auf die großen Markierungspunkte ausrichten. Entlang der Nahtlinie wie abgebildet vom großen Markierungspunkt am unteren Ende des Hosenschlitzes bis zur Kerbe steppen. Naht mit Rückstichen verstärken.

12. RECHTS auf RECHTS und mit begradigten Schnittkanten die Blende an der Tasche ansteppen, dabei die gekerbte Kante sowie die Oberkante mit den großen Markierungspunkten offen lassen. Naht und Ecken versäubern.

13. Tasche nach RECHTS wenden und bügeln. Schnittkanten zusammenheften. An der AUSSENSEITE die Tasche dicht an der fertiggestellten abgeschragten Kante und nochmals in 6,0 mm Entfernung steppen. Dicht an der fertiggestellten Vorderteilkante wie abgebildet von der Oberkante bis zum großen Markierungspunkt und nochmals in 6,0 mm Entfernung steppen.





14. An der AUSSENSEITE die Tasche entlang der Taschenlinie am Vorderteil feststecken, dabei auf die großen Markierungspunkte ausrichten. Entlang der Steppnahtlinien zwischen den großen Markierungspunkten steppen. Dicht an den Vorderteil- und Unterkanten und nochmals in 6,0 mm Entfernung steppen, dabei die Naht an den großen Markierungspunkten zusammenführen. Schnittkanten zusammenheften.

15. Oberkante des Hosenrückenteils 1,3 cm von den Schnittkanten entfernt in Pfeilrichtung einfassen. Diese Naht bleibt dauerhaft und hilft, Dehnungen an den runden Kanten zu vermeiden. Das Einfassen ist auf den folgenden Abbildungen nicht dargestellt.

16. Vorder- und Rückenteil an den Seitennähten zusammensteppen.

17. Um an der Seitentasche eine umgekehrte Falte an der INNENSEITE anzubringen, die durchgezogenen und Strichlinien zusammenbringen und auf die kleinen Markierungspunkte ausrichten. Entlang der Strichlinien bis zu den kleinen Markierungspunkten steppen. Entlang der durchgezogenen Linie zwischen den kleinen Markierungspunkten heften.

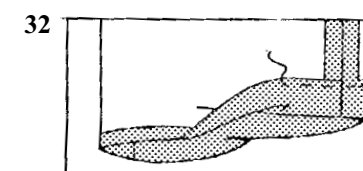
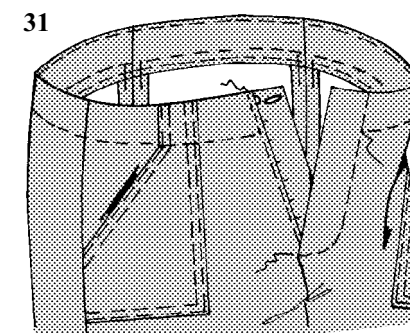
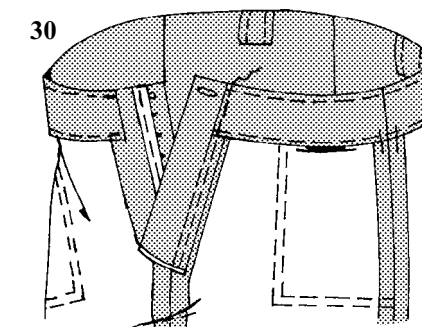
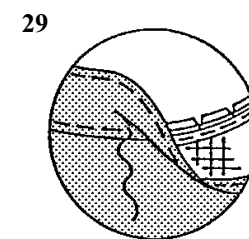
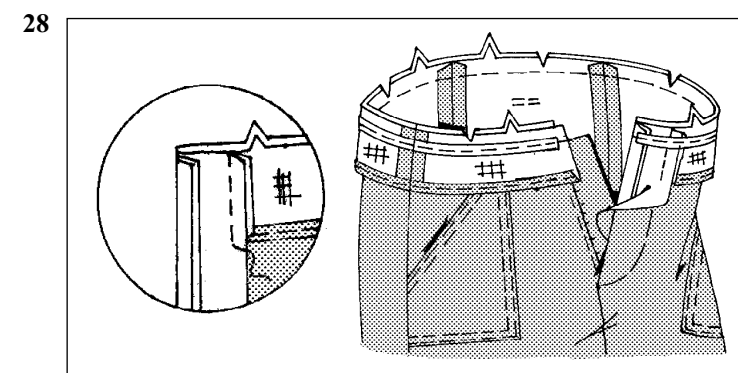
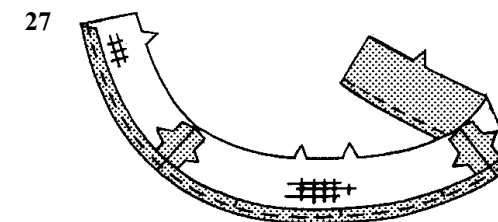
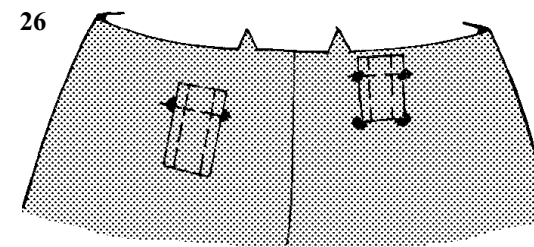
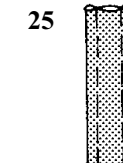
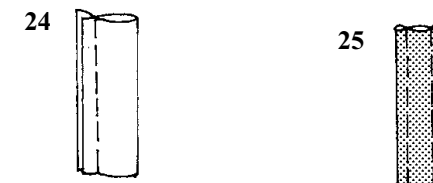
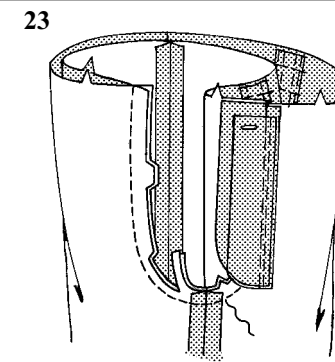
18. Falte flachbügeln, Naht in Richtung Mitte bringen. An den Ober- und Unterkanten heften. Durchgehende Heftnaht entfernen.

19. An der Oberkante der Tasche 6,0 mm umbügeln. Oberkante entlang der Stoffbruchlinie nach AUSSEN wenden und die Blende bilden. Entlang der Nahtlinie an den Schnittkanten steppen. Nahtzugabe auf 6,0 mm zurückschneiden.

20. Blende nach INNEN wenden, die Schnittkanten entlang der Steppnaht umschlagen und bügeln. Blende dicht an der inneren Kante steppen.

21. An der AUSSENSEITE die Tasche über den Seitennähten an der Hose feststecken, dabei die oberen Ecken an den großen Markierungspunkten platzieren. Dicht an den Seiten- und Unterkanten und nochmals in 6,0 mm Entfernung steppen.

22. An den Nähten des Innenbeines Vorder- und rückenteil zusammensteppen.



23. RECHTS auf RECHTS ein Hosenbein in das andere einziehen. Verbleibende Mittelnaht feststecken, dabei auf die Innenbeinnähte und die Kerben ausrichten. Steppen. Um Naht zu verstärken, nochmals über erste Naht steppen. Im gerundeten Bereich die Nahtzugabe auf 6,0 mm zurückschneiden. Verbleibende Naht auseinanderbügeln.

24. Träger RECHTS auf RECHTS in Längsrichtung zur Hälfte falten. Naht in 1,0 cm Entfernung von den Schnittkanten steppen, dabei die Enden offen lassen.

25. Träger wenden und bügeln. Dicht an den beiden langen Kanten und nochmals in 6,0 mm Entfernung steppen.

26. Träger in zwei Träger zerteilen. An der AUSSENSEITE die Träger am Rückenteil zwischen den unteren großen Markierungspunkten feststecken, dabei das Ende wie abgebildet 6,0 mm oberhalb der großen Markierungspunkte überstehen lassen. Zwischen den großen Markierungspunkten steppen. Träger nach oben wenden, Schnittkanten begrädigen. An den großen Markierungspunkten heften.

27. Auf LINKS am rechten und linken Vorderteil sowie der Rückenteilblende eine Bügeleinlage anbringen. Einlage an gewünschter Stelle laut Angaben des Herstellers aufbügeln. Seitennähte der Blendenteile zusammensteppen. Um die ungekerbte Kante einzufassen ist eine Steppnaht in 6,0 mm Entfernung von der Kante anzubringen. Stoff entlang dieser Naht wenden und einen Gerad- ODER Zickzack- ODER Overlockstich über die Kante nähen.

28. LINKEN Hosenschlitz am Vorderteil entlang der vorderen Mittelnaht nach AUSSEN wenden. LINKE Vorderteilblende in 1,5 cm Entfernung am Hosenschlitz ansteppen. Naht in Richtung Blende bügeln. RECHTS auf RECHTS die Blende an der Oberkante des Kleidungsstücks feststecken, dabei hinten mittig sowie auf die Seitennähte und Kerben ausrichten. (Die RECHTE Blende soll 1,3 cm über dem Reißverschluss überstehen.) Heften. Um Dehnungen zu vermeiden die Mitte des Körperbandes entlang der Nahtlinie anheften. Entlang der Steppnahtlinie steppen. Naht versäubern und Rundungen einschneiden. (Körperband nicht einschneiden.)

29. Blende zum Unternähen nach außen bügeln. Die Naht in Richtung Blende bügeln. Mit der Blendenseite nach oben dicht zur Naht durch die Blende steppen und ausreichend Naht zugeben.

30. Am Vorderteilende der rechten Vorderteilblende 1,3 cm umbügeln. Blende und LINKEN Hosenschlitz nach INNEN wenden und das Ende an der RECHTEN Seite umschlagen. Ende am Untertritt wie abgebildet anheften und bügeln. Damit die Blende nicht nach AUSSEN rollt wird sie an den Nahtzugaben von Hand angeheftet, dicht zur Naht angestept oder unter Verwendung eines kleinen Stücks Heißklebeband fixiert. Knopf am kleinen Markierungspunkt am Hosenschlitz annähen, wenn das Kleidungsstück fertiggestellt ist.

31. Reißverschluss öffnen. An der AUSSENSEITE das LINKE Vorderteil entlang der Heftnaht absteppen. Heftung entfernen. Für Jungengrößen 3,2 cm von der Oberkante entfernt zwischen der Reißverschlussnaht und für Männergrößen 3,5 cm von der Oberkante zwischen der Reißverschlussnaht steppen. An der Reißverschlussnaht am rechten Vorderteil mit der Nadel herumdrehen und die gebügelte Kante der Blende von unten mitfassen.

32. Länge markieren. Saum entlang der Markierung nach oben bügeln. Saumbreite markieren und gleichmäßig kürzen. An der Schnittkante 6,0 mm umbügeln. Dicht an der inneren gebügelten Kante steppen. Falls an der Hose eine Bügelfalte gelegt werden soll, die Beinkanten zusammenlegen, auf die Seiten- und Innenbeinnähte ausrichten und bügeln.

