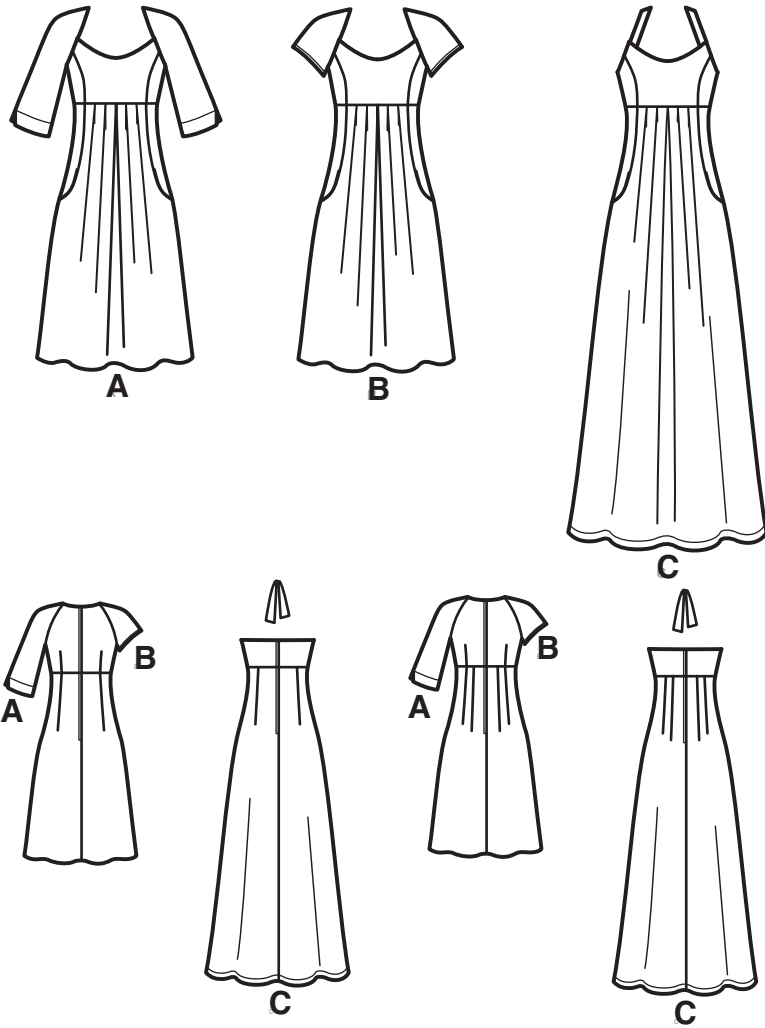


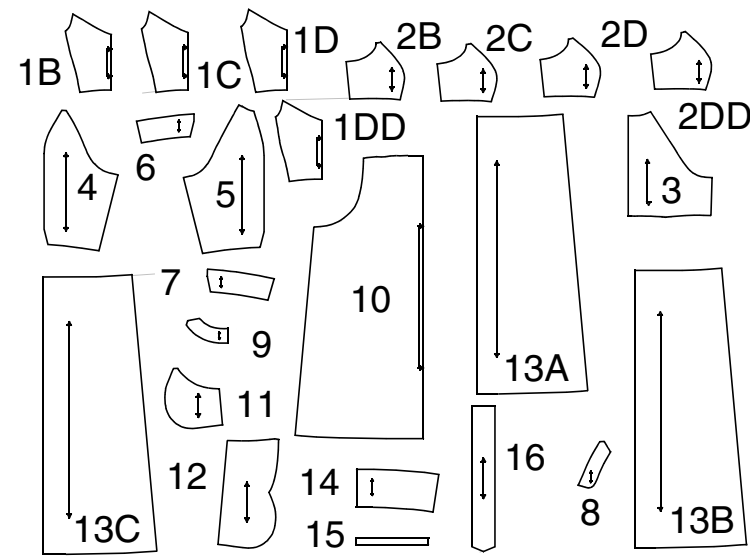
Simplicity® 7599 1/4

Merci d'avoir acheté ce patron de Simplicity. Nous avons déployé tous nos efforts pour vous offrir un produit de haute qualité.



TOUTES LES PIÈCES DE PATRON COMPRENNENT LES VALEURS DE COUTURE ET D'OURLET.

16 pièces de patron



- 1B-CORSAGE DEVANT BONNET -A,B,C
- 1C-CORSAGE DEVANT BONNET-A,B,C
- 1D-CORSAGE DEVANT BONNET-A,B,C
- 1DD-CORSAGE DEVANT BONNET-A,B, - C DDCUP
- 2B-DÉCOUPE DEVANT CORSAGE - A,B,C -BONNET B
- 2C-DÉCOUPE DEVANT CORSAGE -A,B,C -C CUP
- 2D-DÉCOUPE DEVANT CORSAGE -A,B,C -D CUP
- 2DD-DÉCOUPE DEVANT CORSAGE -A,B,C -BONNET DD
- 3-CORSAGE DOS -A,B
- 4-MANCHE DEVANT -A,B
- 5-MANCHE DOS -A,B
- 6-PAREMENTURE MANCHE DEVANT-A
- 7-PAREMENTURE MANCHE DOS-A
- 8-PAREMENTURE ENCOLURE DEVANT-A,B
- 9-PAREMENTURE ENCOLURE DOS-A,B, - C DDCUP
- 10-JUPE DEVANT-A,B,C
- 11-PAREMENTURE POCHE -A,B,C
- 12-EMPIÈCEMENT DEVANT JUPE ET POCHE -A,B,C
- 13A-JUPE DOS POUR TAILLE MINCE -A,B,C
- 13B-JUPE DOS POUR TAILLE MOYENNE -A,B,C
- 13C-JUPE DOS POUR TAILLE -A,B,C
- 14-CORSAGE DDÉVELOPPÉES-C
- 15- GUIDE ÉLASTIQUE-C
- 16-BRETELLE D'ENCOLURE -C

www.simplicity.com

E-mail uk.eusales@simplicity.com

Instructions Générales

Le Patron

SYMBOLES

- ↔ LIGNE DE SENS - Placez-la sur le droit fil du tissu parallèlement à la lisière.
- ⇓ PLACEZ LA LIGNE CONTINUE sur la pliure du tissu.
- — — MILIEU DEVANT/DOS du vêtement.
- ▽ ▽ ▽ CRANS
- ○ POIS
- LIGNE DE COUPE
- == LIGNE POUR ALLONGER OU RACCOURCIR

VALEUR DE COUTURE: Sauf indication contraire, elle est de 5/8" (1.5cm) mais elle n'est pas imprimée sur les PATRONS MULTI-TAILLES. MARQUEZ VOTRE TAILLE AVEC UN STYLO à pointe feutre.

Pour les symboles et l'utilisation des PATRONS MULTI-TAILLES, voyez les tableaux figurant sur le patron.

Le Patron

AJUSTEZ SI NECESSAIRE

Faites les rectifications avant de placer le patron sur le tissu.

POUR ALLONGER: Coupez le patron entre les lignes pour allonger ou raccourcir. Ecartez le patron uniformément à la distance voulue, rajoutez du papier et maintenez avec du ruban adhésif.

POUR RACCOURCIR: Aux lignes pour allonger ou raccourcir, faites un pli régulier pour résorber l'excédent de longueur. Maintenez en place avec du ruban adhésif.

Lorsque les lignes pour allonger ou raccourcir ne sont pas indiquées, faites les rectifications nécessaires au bord inférieur du patron.

Couture

- Cousez le vêtement en suivant les **Instructions de Couture**.
- EPINGLEZ les coutures ou bâtissez-les à la machine en faisant correspondre les crans.
- PIQUEZ des coutures de 5/8" (1.5cm) sauf indication contraire.
- OUVREZ les coutures au fer, sauf indication contraire, en crantant si nécessaire pour que les coutures reposent bien à plat.
- AMINCISSEZ les coutures pour réduire l'ampleur, comme illustré ci-dessous:

Coupe/Marques

AVANT DE COUPER:

REPASSEZ les pièces avec un fer sec et tiède. DECATISSEZ en lavant préalablement les tissus lavables ou en repassant à la vapeur les tissus non-lavables.

ENCERCLEZ votre plan de coupe.

EPINGLEZ le patron sur le tissu comme indiqué sur le plan de coupe.

POUR DOUBLE EPAISSEUR: pliez le tissu ENDROIT CONTRE ENDROIT.

POUR SIMPLE EPAISSEUR: placez le tissu avec l'ENDROIT sur le dessus.

POUR LES TISSUS PELUCHEUX, A REFLETS OU A MOTIF UNIDIRECTIONNEL, utilisez les plans de coupe "avec sens".

APRES AVOIR COUPE:

Avant de retirer le patron, REPORTEZ toutes les marques sur l'ENVERS du tissu. Marquez aux épingles et à la craie ou avec du papier calque de couturière et la roulette à tracer.

Pour marquer rapidement:

- Entaillez le bord du tissu pour marquer les crans, les extrémités des lignes de pliure et des lignes du milieu.
- Epinglez dans les pois.

REMARQUES SPECIALES POUR LA COUPE

- ★ Si le plan de coupe montre une pièce dépassant au-delà de la pliure, coupez toutes les pièces à l'exception de celle-ci. Ensuite, ouvrez le tissu et, sur simple épaisseur, coupez la pièce qui dépasse sur l'ENDROIT du tissu, dans la position indiquée.
- ✳ Tracez de petites flèches le long des deux lisières pour indiquer la direction du sens ou du motif. ENDROIT CONTRE ENDROIT, pliez le tissu dans la largeur (sens trame) et coupez le long de la pliure (a). Tournez l'une des épaisseurs de tissu jusqu'à ce que les flèches des deux épaisseurs aillent dans la même direction. Placez les épaisseurs ENDROIT CONTRE ENDROIT (b).

UNE ROBE PARFAITEMENT AJUSTÉE

Cette robe parfaitement ajustée va flatter votre silhouette avec son style élégant: corsage à couture princesse avec une ceinture haute, une jupe devant plissée resserrée à la taille avec des poches et une glissière croisée sur le dos. Ajoutez-y une encolure dégagée, un choix de manches longues ou courtes ou sans manches et le résultat sera une robe sensationnelle!

Une fois la robe cousue, vous aurez environ 3" (7.5cm) d'aisance au niveau de la poitrine, 5" (12.5cm) au niveau de la taille et 10" (25.5cm) au niveau des hanches. Ainsi, la robe sera à la fois confortable et élégante. Les pièces de patron sont données pour les bonnets tailles B à D pour les tailles Jeune Femme et C à D pour les tailles Femmes. Selon votre goût personnel, le tissu que vous aurez choisi et vos ajustements personnels, votre robe peut avoir un peu plus ou un peu moins d'aisance. Faites attention dans les deux cas, car utiliser trop ou trop peu de tissu pourrait produire un effet désastreux! Des instructions sont données pour vous aider à choisir votre taille de patron et déterminer votre type de silhouette. Nous avons également inclus des conseils pour ajuster au fur et à mesure que vous cousez, des valeurs de couture de 1" (2.5cm) dans les parties essentielles et des conseils de professionnels pour obtenir une robe vous allant à merveille. Nous vous suggérons de faire d'abord un modèle en grosse toile comme les stylistes de façon à ajuster parfaitement sans abîmer votre tissu.

COMMENT AJUSTER LA ROBE.

1. La ligne de poitrine doit épouser doucement la forme du corps sans tirer ou former des poches et les coutures de côtés doivent s'arrondir au niveau de la taille. La couture empire doit se trouver au-dessous de la ligne du buste, en haut de la cage thoracique. Pour la Vue C, l'emmanchure doit être confortable sans tirer ni froncer.
2. Le vêtement doit épouser les hanches sans empêcher le mouvement. La jupe ne doit pas tirer vers le devant et le dos pour ne pas déformer les coutures.
3. Les coutures de côté de la jupe doivent rester droites et perpendiculaires au sol tandis que les milieux doivent être se retrouver en place sans froncer au niveau de la taille
4. L'ensemble doit s'ajuster doucement sur votre silhouette tout en mettant en valeur votre silhouette.

CHOISISSEZ VOTRE TAILLE DE PATRON

Il y a quatre séries différentes de pièces de patron, une pour chaque taille de bonnet. Suivez les instructions pour mesure et les tableaux des mesures pour déterminer quelles pièces de patron vous donneront les meilleurs résultats. Pour déterminer votre type de silhouette, basez-vous également sur votre expérience personnelle. Il est très courant d'utiliser une taille différente pour le haut et le bas d'un vêtement. N'oubliez pas de porter des sous-vêtements appropriés ou des collants lorsque vous prenez vos mesures pour qu'elles soient plus exactes.

MESURE DE LA POITRINE

Pour déterminer votre taille de bonnet, prenez votre de tour de poitrine (A) et votre tour de poitrine sous les bras (B) et marquez-les.

Comparez ces mesures et celles indiquées sur l'enveloppe du patron. Ensuite, déterminez votre taille de bonnet en soustrayant la mesure du tour de poitrine sous les bras de celle du tour de poitrine. Choisissez la taille correspondant le plus à cette mesure..

MESURE DE LA POITRINE=

MESURE DU HAUT DE POITRINE=

MESURE DE LA POITRINE =

- Si votre tour de poitrine est supérieur de 1" à 2" (2.5cm-5cm) à votre tour de poitrine sous les bras, vous utilisez la taille de bonnet B**
- Si votre tour de poitrine est supérieur de 2" à 3" (5cm-7.5cm) à votre tour de poitrine sous les bras, vous utilisez la taille de bonnet C.**
- Si votre tour de poitrine est supérieur de 3" à 4" (7.5cm-10cm) à votre tour de poitrine sous les bras, vous utilisez la taille de bonnet D.**
- Si votre tour de poitrine est supérieur de 4" à 5" (10cm-12.5cm) à votre tour de poitrine sous les bras, vous utilisez la taille de bonnet DD.**

MESURE DES HANCHES

Mesurez votre hanche au point le plus large. Compare ces mesures aux mesures sur le patron de l'enveloppe. Choisissez la taille correspondant le mieux à vos mesures. Marquez les mesures sur le tableau.

N'oubliez pas que la robe finie doit avoir environ 3" (7.5cm) d'aisance à porter et d'aisance de style dans la section de la poitrine, 5" (12.5cm) au niveau de la taille et 10" (25.5cm) dans la section des hanches ,

AUTRES MESURES

MESURE DE POITRINE	
MESURE DE HANCHES	

Ces pièces sont basées sur les mesures du corps. Après avoir choisi votre taille de patron, comparez vos mesures de poitrine et de hanches à celles paraissant sur le tableau de l'enveloppe du patron. N'oubliez pas que ces mesures sont les mesures du corps sur lesquelles sont basées les pièces de patron. **CE NE SONT PAS LES MESURES DU VÊTEMENT FINI.**

Choisissez les pièces de patron ESSENTIELLES comme suit:

POUR LE BONNET B:

Pour les Vues A,B,C utilisez les pièces du patron du corsage devant 1B et la découpe devant du corsage 2B.

POUR LE BONNET C:

Pour les Vues A,B,C utilisez les pièces du patron du corsage devant 1C et la découpe devant du corsage 2C.

POUR LE BONNET D:

Pour les Vues A,B,C utilisez les pièces du patron du corsage devant 1D et la découpe devant du corsage 2D.

POUR LE BONNET DD:

Pour les Vues A,B,C utilisez les pièces du patron du corsage devant 1DD et la découpe devant du corsage 2DD.

POUR LA JUPE TAILLE MINCE -

Choisissez la pièce du patron de la jupe 13A.

POUR LA JUPE TAILLE MOYENNE -

Choisissez la pièce du patron de la jupe 13B

POUR LA JUPE TAILLE DÉVELOPPÉE -

Choisissez la pièce du patron de la jupe 13C.


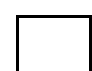


Une fois que vous avez choisi vos pièces de patron ESSENTIELLES, faites vos propres ajustements pour la longueur en choisissant de raccourcir ou d'allonger les lignes sur les pièces de patron.

Pour la longueur finale, veillez à porter des chaussures appropriées... vous ne voulez pas avoir une robe parfaite à la mauvaise longueur!

7599

2 / 4

Plans de Coupe

 patron côté imprimé sur le dessous
 patron côté imprimé sur le dessus
 Voyez REMARQUES SPECIALES POUR LA COUPE


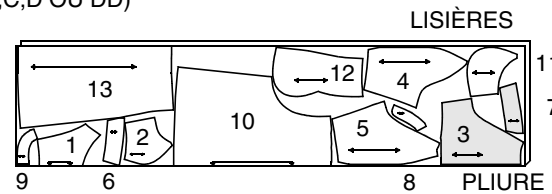
LA POSITION DES PIÈCES PEUT VARIER LEGEREMENT SELON VOTRE TAILLE DE PATRON

A ROBE

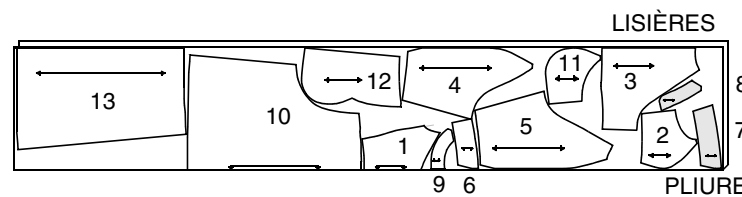
UTILISEZ LES PIÈCES 1 (B,C,D OU DD) 2 (B,C,D OU DD)

3 4 5 6 7 8 9 10 11 12 13 (A,B OU C)

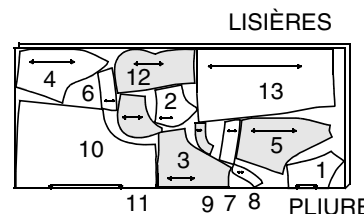
44" 45" (115CM)
AVEC SENS
TAILLES 10 12 14 16 18



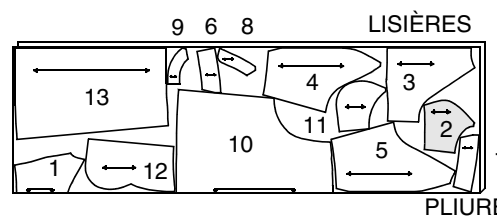
44" 45" (115CM)
AVEC SENS
TAILLES 20W 22W 24W
26W 28W



58" 60" (150CM)
AVEC SENS
TAILLES 10 12 14 16 18



58" 60" (150CM)
AVEC SENS
TAILLES 20W 22W
24W 26W 28W



ENTOILAGE

UTILISEZ LES PIÈCES 6 7 8 9

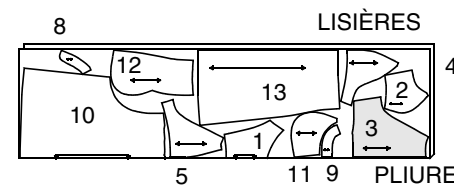
20" À 25" (51CM À 64CM) THERMOCOLLANT
TOUTES TAILLES



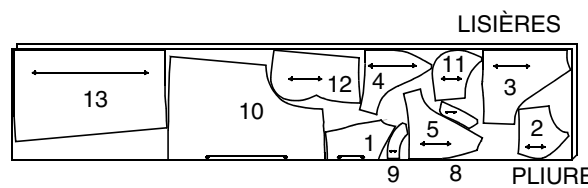
B ROBE

UTILISEZ LES PIÈCES 1 (B,C,D OU DD) 2 (B,C,D OU DD) 3 4 5 8 9 10 11 12 13 (A,B OU C)

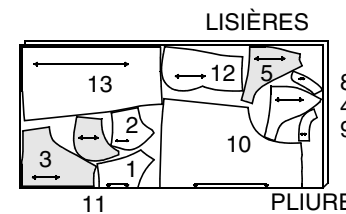
44" 45" (115CM)
AVEC SENS
TAILLES 10 12 14 16 18



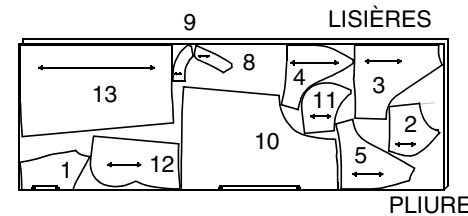
44" 45" (115CM)
AVEC SENS
TAILLES 20W 22W
24W 26W 28W



58" 60" (150CM)
AVEC SENS
TAILLES 10 12 14 16 18



58" 60" (150CM)
AVEC SENS
TAILLES 20W 22W 24W
26W 28W



ENTOILAGE

UTILISEZ LES PIÈCES 8 9

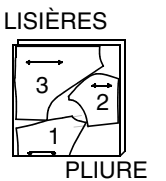
20" À 25" (51CM
À 64CM) THERMOCOLLANT
TOUTES TAILLES



A,B DOUBLURE

UTILISEZ LES PIÈCES 1 (B,C,D OU DD)
2 (B,C,D OU DD) 3

44" 45" (115CM)
SANS SENS
TOUTES TAILLES

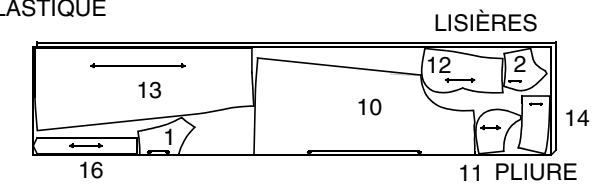


C ROBE

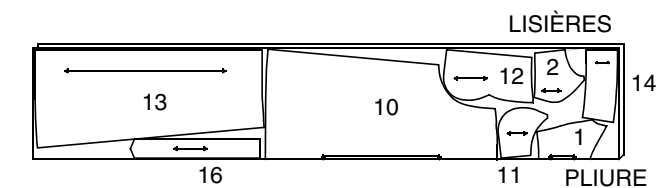
UTILISEZ LES PIÈCES 1 (B,C,D OU DD) 2 (B,C,D OU DD) 10 11 12 13 (A,B OU C) 14 16

LA PIÈCE 15 EST COUPÉE DANS L'ELASTIQUE

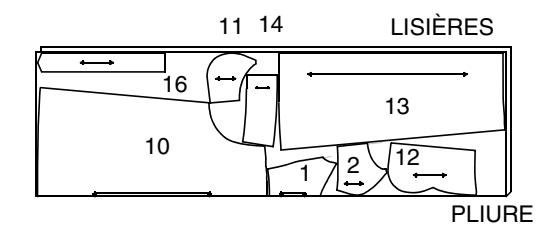
44" 45" (115CM)
AVEC SENS
TAILLES 10 12 14 16 18



44" 45" (115CM)
AVEC SENS
TAILLES 20W 22W
24W 26W 28W



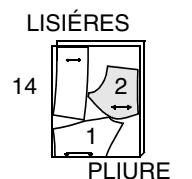
58" 60" (150CM)
AVEC SENS
TOUTES TAILLES



DOUBLURE

UTILISEZ LES PIÈCES 1 (B,C,D OU DD) 2 (B,C,D OU DD) 14

44" 45" (115CM)
SANS SENS
TOUTES TAILLES



Instructions de Couture

CODE

ENDROIT	ENVERS	ENTOILAGE	DOUBLURE
---------	--------	-----------	----------

Lisez les **Instructions Générales** à la page 1 avant de commencer.

ROBE A, B, C

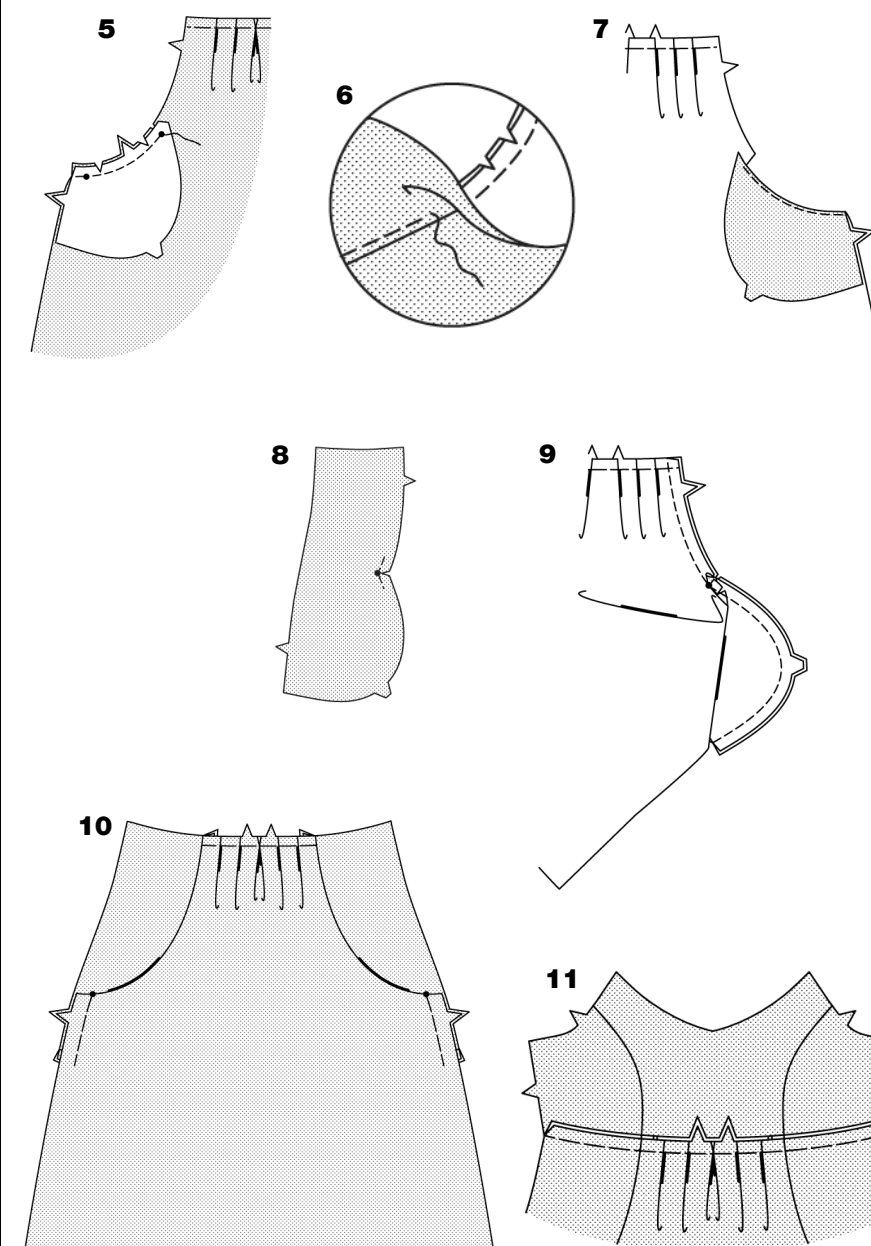
- Faites une piqûre de soutien sur les bords d'encolure du corsage devant et dos à 1/2" (1.3cm) des bords coupés en direction des flèches. Cette piqûre de soutien est permanente et empêche les bords arrondis de s'étirer. La piqûre de soutien ne paraîtra plus sur les croquis suivants.

N.B.: Vous noterez que la plupart des coutures seront bâties à la machine **ENVERS CONTRE ENVERS** et ensuite des ajustements seront appliqués. Ceci simplifiera vos ajustements durant la mise en place du vêtement.

- ENDROIT CONTRE ENDROIT, épinglez les découpes devant du corsage sur le devant en superposant les crans. Bâissez à la machine. Rentez les coutures vers le corsage devant.

- Pour faire les plis sur la jupe devant, à l'EXTERIEUR, pliez le long des lignes continues. oignez les pliures aux lignes en tirets; épinglez. Pour faire les plis du milieu, sur l'ENDROIT, pliez sur les lignes continues. Joignez les plis sur le milieu; épinglez. batissez sur le bord non fini.

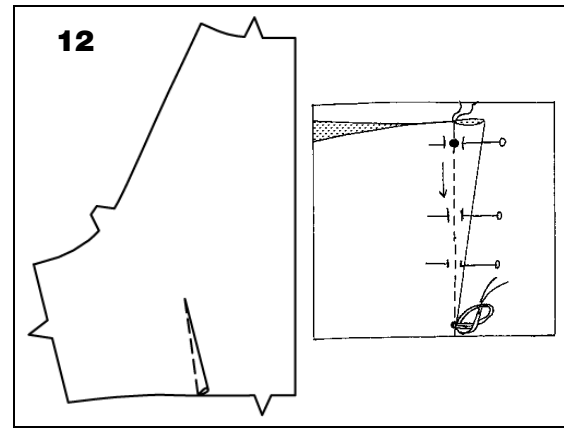
- Pour renforcer le petit pois sur le devant de la jupe, piquez 1" (2.5cm) de la ligne de couture de chaque côté du petit pois. Crantez jusqu'au petit pois sans entailler la piqûre.



- ENDROIT CONTRE ENDROIT, épinglez la doublure de la poche sur le devant en superposant les crans, les petits pois avec le bords non finis alignés. Piquez du côté jusqu'au petit pois intérieur. Faites des points arrière au petit pois pour renforcer la couture. Recoupez la couture. Crantez les courbes.
- Pour sous-piquer, repassez la parementure dos en dehors du vêtement et la couture vers la parementure. Avec la parementure vers vous, piquez tout près de la couture en prenant la parementure et les valeurs de couture.
- Retournez la parementure vers l'INTERIEUR.
- Pour renforcer le petit pois sur l'empiècement et la poche du devant, piquez sur 1" (2.5cm) de la ligne de couture de chaque coté du petit pois. Crantez jusqu'à la piqûre au petit pois en veillant à ne pas couper.
- ENDROIT CONTRE ENDROIT, épinglez l'empiècement et la poche sur la jupe et la poche en superposant les crans et les petits pois avec les bords non finis alignés. Piquez en laissant l'aiguille dans le tissu et en pivotant avec l'aiguille dans le tissu au petit pois. Repassez la couture vers le devant.
- Sur l'ENDROIT, croisez le devant sur l'empiècement et la poche en superposant les petits pois. Bâissez ensemble les cotés.
- ENVERS CONTRE ENVERS, épinglez la jupe devant sur le corsage devant en superposant les milieux, les crans et les bords non finis. Bâissez à la machine la couture. Rentez la couture vers le corsage.

7599

3 / 4



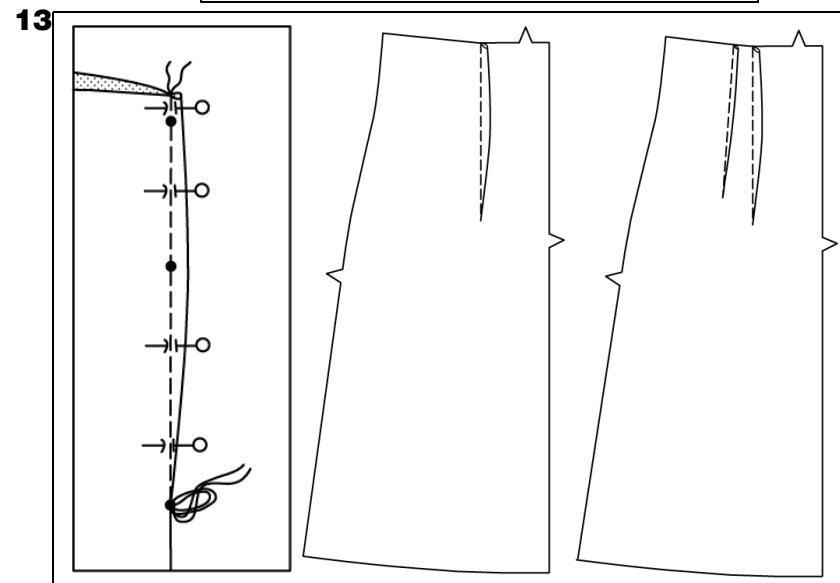
12. POUR LES VUES A, B - Pour faire les pinces sur le devant, ENDROIT CONTRE ENDROIT, pliez le tissu au milieu de la pince en superposant les lignes en tirets et les petits pois. Sur l'ENVERS, placez les épingles à angle DROIT aux lignes en tirets. Piquez la pince depuis l'extrémité large jusqu'à la pointe.

CONSEIL - Pour éviter que se forme une poche à la pointe faites les derniers points directement sur la pliure et laissez dépasser des bouts de fils assez longs pour faire un noeud. NE FAITES PAS de points arrière à la pointe. Repassez la pince à plat le long de la piqûre pour lisser les points puis repassez- la vers le dos.

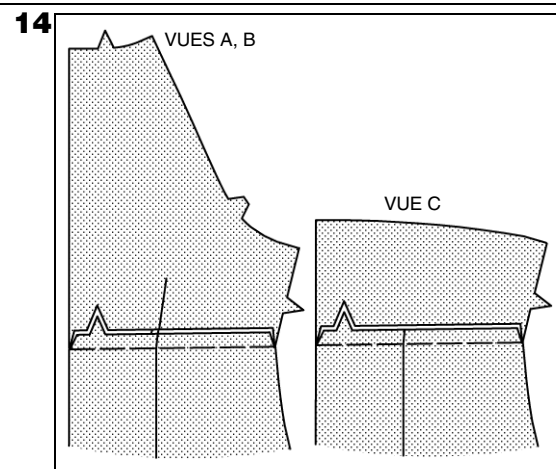
PROCÉDEZ COMME SUIT POUR TOUTES LES VUES

13. - Pour faire les pinces sur la jupe dos, ENDROIT CONTRE ENDROIT, pliez le tissu au milieu de la pince en superposant les lignes en tirets et les petits pois. Sur l'ENVERS, placez les épingles à angle DROIT aux lignes en tirets. Piquez la pince depuis l'extrémité large jusqu'à la pointe.

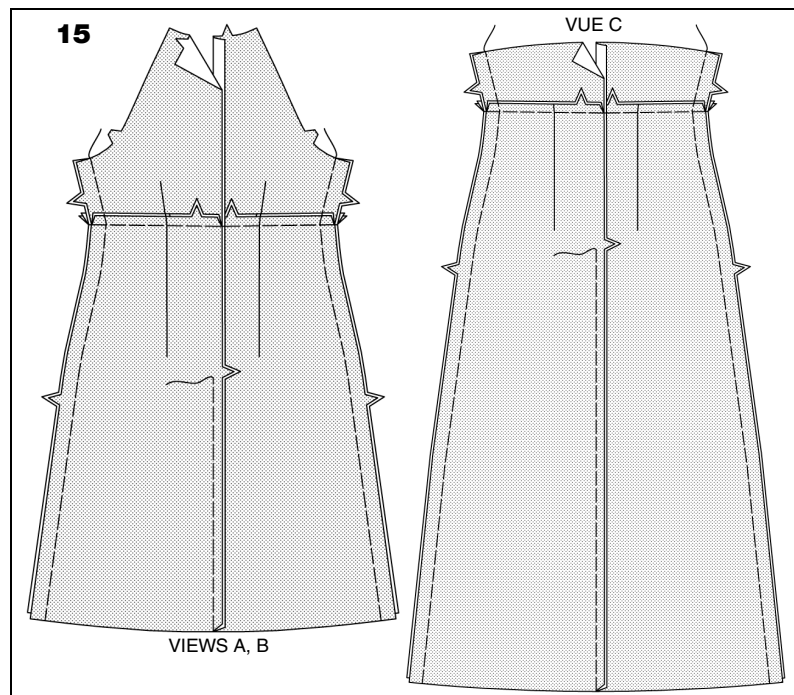
CONSEIL - Pour éviter que se forme une poche à la pointe faites les derniers points directement sur la pliure et laissez dépasser des bouts de fils assez longs pour faire un noeud. NE FAITES PAS de points arrière à la pointe. Repassez la pince à plat le long de la piqûre pour lisser les points puis repassez- la vers le milieu



14. ENVERS CONTRE ENVERS, épinglez le corsage dos sur la jupe dos en superposant les milieux, les pinces, les crans avec les bords non finis alignés. Bâtissez à la machine la couture. Rentez la couture vers le corsage.



15. ENVERS CONTRE ENVERS, bâtissez à la machine la couture du milieu dos depuis le bord inférieur jusqu'au cran. ENVERS CONTRE ENVERS, bâtissez à la machine le devant et le dos les côtés ensemble sur la ligne de couture de 1" (2.5cm) en superposant les coutures de la taille haute et les crans.



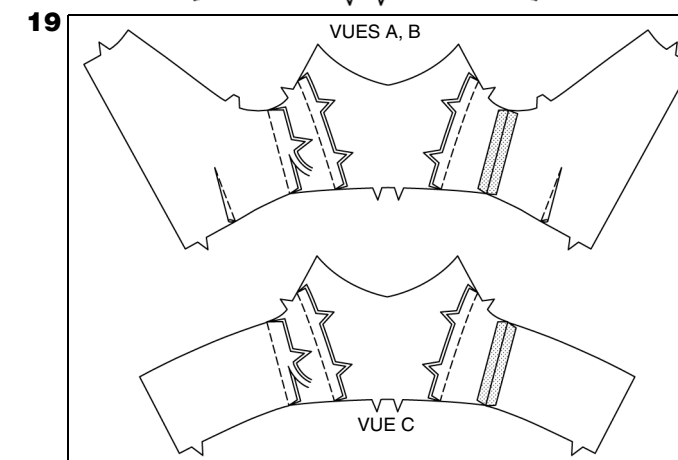
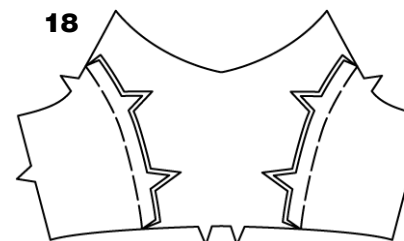
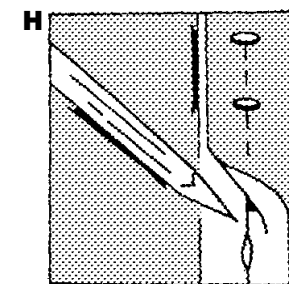
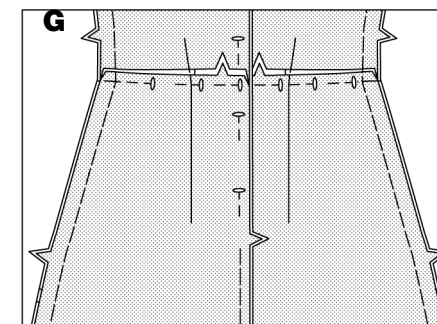
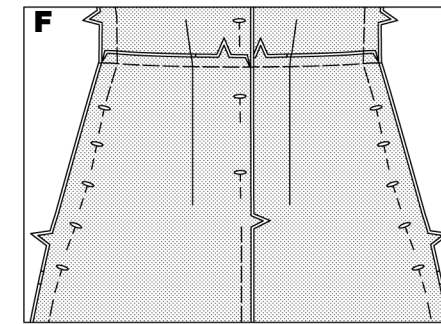
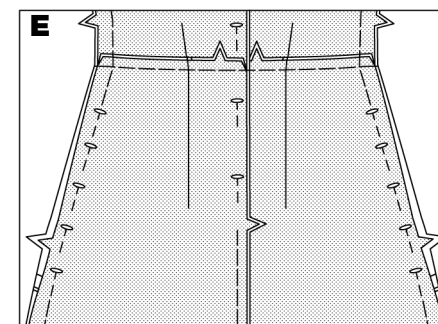
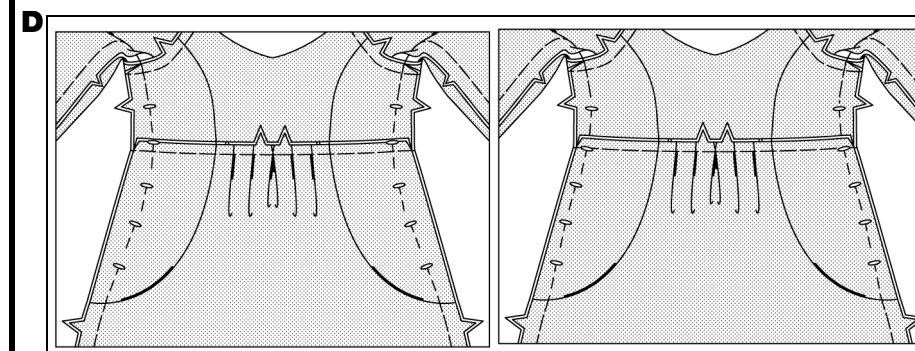
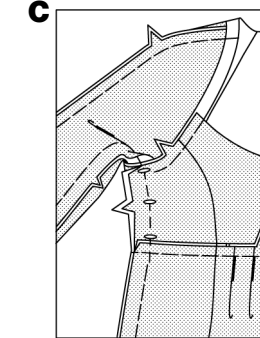
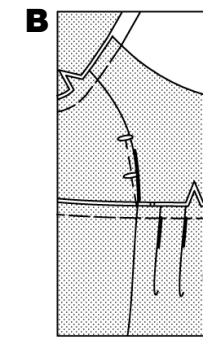
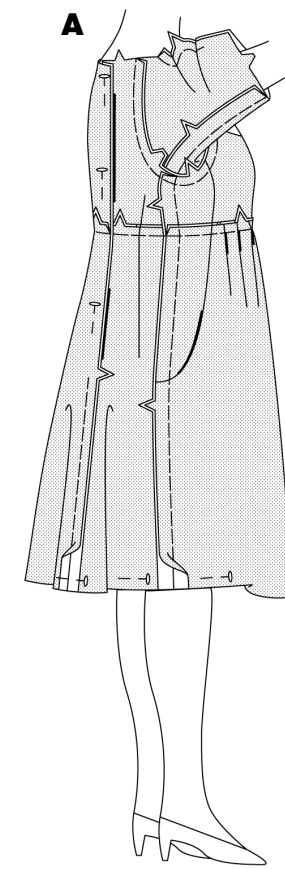
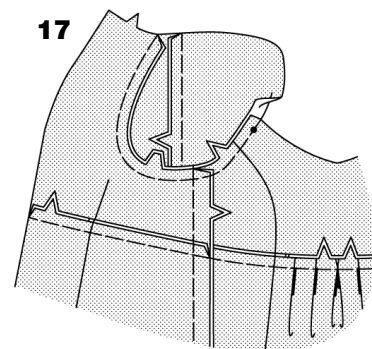
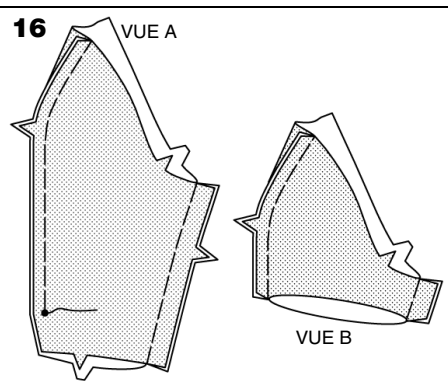
MANCHES A, B

16. ENVERS CONTRE ENVERS, épinglez le devant et le dos de la manche en superposant les crans avec les bords non finis alignés.

Pour la Vue A - Bâtissez à la machine de l'épaule jusqu'au petit pois. Bâtissez à la machine la couture de dessous-de-bras sur la ligne de couture de 1" (2.5cm).

17. ENVERS CONTRE ENVERS, épinglez la manche sur la robe par le bord de l'emmanchure en superposant les coutures de dessous de bras, les crans et les petits pois.

Bâtissez à la machine la couture.



AJUSTEMENT PRECIS PENDANT LA COUTURE

Pour vérifier l'ajustement de votre vêtement: Rentez la valeur de couture pour l'ourlet et épinglez en place. Essayez la robe avec les chaussures appropriées et mettez vous devant un miroir de pied. Avec l'aide d'une amie, épinglez ensemble les bords du dos sur la ligne de couture de 5/8" (1.5cm). Gardez vos instruments à votre portée et continuez de vérifier vos ajustements pour voir votre progrès.

A. Premièrement, vérifiez l'ensemble de l'ajustement sur la poitrine, la taille et les hanches. Veillez à ce que les coutures soient au bon endroit: les coutures des côtés sur vos côtés, les milieux sur les milieux du devant et du dos.

Les coutures princesse devant reposent sur votre ligne de poitrine et la couture de la taille haute est au-dessous de la ligne de poitrine sans froncer. Pincez ou relâchez les coutures des côtés jusqu'à ce que la robe soit correctement ajustée .

Faites des ajustements plus précis sur le reste de la robe - n'oubliez pas qu'un petit ajustement peut faire une grande différence!

B. Si il existe trop d'ampleur au-dessous de la poitrine, reprenez la couture de la découpe devant du corsage sous la pointe de la poitrine et épinglez l'ampleur sur la couture en diminuant progressivement au-dessus de la couture empire.

IMPORTANT: Il sera nécessaire d'épingler au-dessous de la couture empire pour un meilleur ajustement. Veillez à diminuer progressivement dans la valeur de couture normale au-dessus de la marque de taille du devant de la jupe.

C. Si le corsage dos est lâche au niveau de la couture de dessous-de-bras, il sera nécessaire de modifier la valeur de couture vers le devant et de garder parallèle la couture du côté sur votre côté. Relâchez le bâti et épinglez en diminuant progressivement près de la couture empire. **N.B.:** La valeur de couture sera irrégulière

D. Si la taille est trop lâche ou trop serrée, reprenez ou relâchez les coutures du côté également des deux cotés en commençant au cran du corsage et en diminuant jusqu'à la couture bâtie juste au-dessous de la marque de la taille de la jupe. **N.B.:** La valeur de couture sera irrégulière

E. Si les coutures tirent sur les hanches vers le dos, relâchez le bâti au-dessous de la marque de la taille. Lissez le dos de la jupe sur vos contours et ensuite épinglez sur le devant en veillant à ce que la couture du côté reste perpendiculaire au sol. **N.B.:** La valeur de couture sera irrégulière.

OU....

G. Après avoir fait tous les autres ajustements, veillez à ce que la couture du milieu dos reste lisse et la ligne d'encolure dos du corsage ne tire pas. OU à ce que le dos de la jupe ne tire pas vers le haut. Si vous avez besoin d'ajuster la couture du milieu dos, enlevez les épingles sur le milieu dos et enlevez le bâti sur la couture empire du dos entre les coutures des côtés. Lissez le corsage et la jupe sur le milieu dos. Épinglez de nouveau la couture Empire en diminuant progressivement jusqu'à la couture empire normale et épinglez de nouveau la couture du milieu dos.

CONSEIL : Faites une note sur les altérations que vous avez faites. Ceci vous aidera à faire les ajustements nécessaires pour les manches des Vues A ou B et des parementures de l'emmanchure pour la Vue C

H- Enlevez les épingles du milieu dos et enlevez la robe en veillant à ne pas déranger les épingles. Marquez toutes les nouvelles lignes de couture avec un marqueur à encre lavable ou une craie ou un morceau de savon.

CONSEIL POUR LES MARQUES- Séparez la valeur de couture aux épingles et marquez les nouvelles lignes de couture sur l'ENVERS. N'oubliez pas de reporter toutes les autres marques du patron sur la nouvelle ligne de couture. Enlevez les épingles, Reportez les nouvelles marques sur le corsage devant, la découpe du corsage devant et la doublure du dos du corsage. Piquez les coutures en suivant les instructions sur les nouvelles lignes de couture.

H. MAINTENANT séparez le corsage de la jupe (pour les Vues A,B séparez les manches du corsage et les sections de la manche). Séparez les sections du corsage.

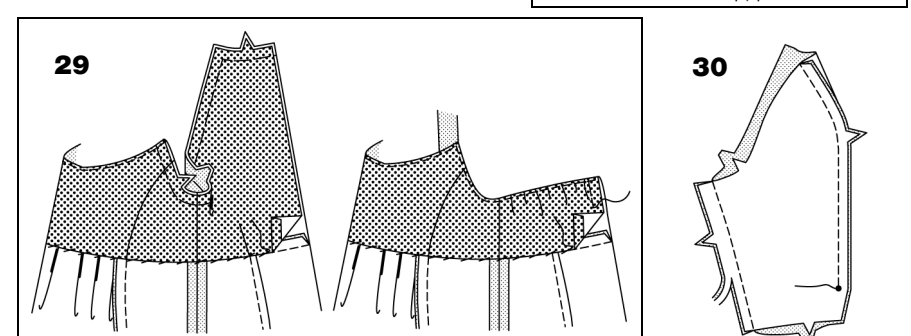
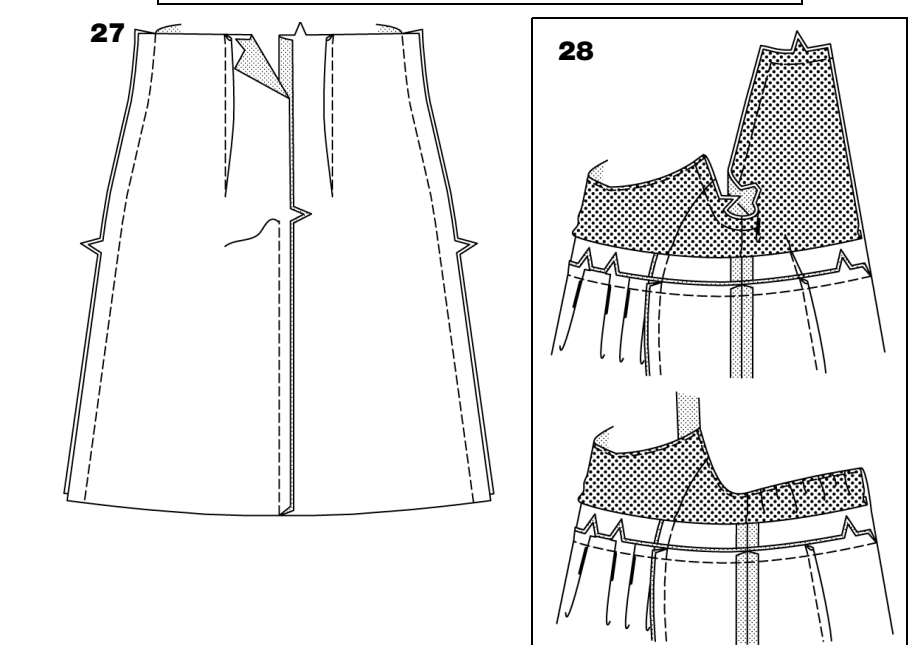
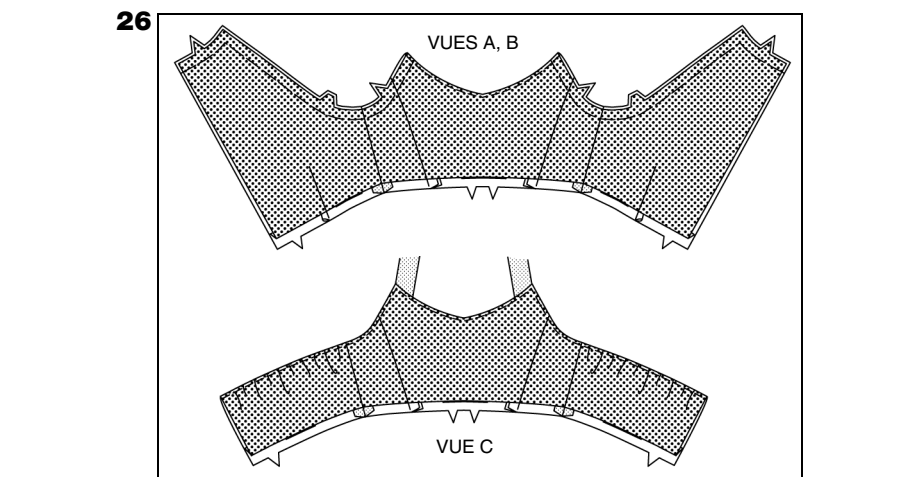
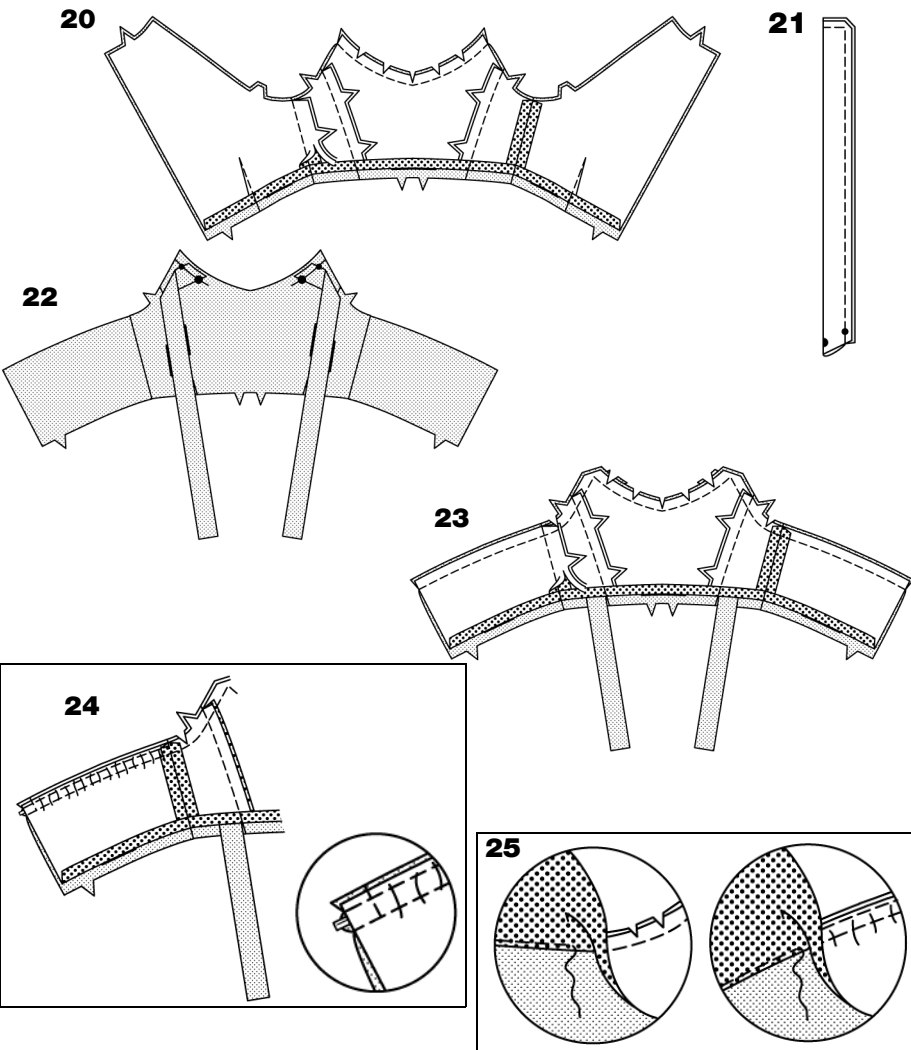
18. ENDROIT CONTRE ENDROIT, piquez la découpe du corsage sur le corsage devant et repassez la couture vers le devant.

19. ENDROIT CONTRE ENDROIT, piquez ensemble le devant et le dos du corsage par les coutures des côtés.

Recoupez l'excédent des valeurs de couture jusqu'à 5/8" (1.5cm) de la piqûre. Ouvrez les coutures du côté au fer.

7599

4 / 4



20. POUR LES VUES A, B - Préparez et piquez la doublure du corsage comme pour le corsage. Voyez les étapes 18 et 19. Au fer, faites un rentré de 5/8" (1.5cm) sur la valeur de couture au bord inférieur du corsage. ENDROIT CONTRE ENDROIT, épinglez la doublure sur le corsage au bord avant de l'encolure en superposant les milieux et les bords non finis. Piquez. Recoupez la couture. Crantez les courbes.

21. POUR LA VUE C - ENDROIT CONTRE ENDROIT, pliez la bretelle de l'encolure en deux sur la longueur. Piquez en couture de 3/8" (1cm) en laissant ouverte l'extrémité avec les petits et les gros pois.

22. Retournez la bretelle sur l'ENDROIT; repassez. Sur l'ENDROIT, épinglez la bretelle sur le bord de l'encolure du corsage devant en superposant les petits et gros pois avec les bords non finis alignés. Bâtessez.

23. Préparez et piquez la doublure du corsage comme pour le corsage. Voyez les étapes 18 et 19. Au fer, faites un rentré de 5/8" (1.5cm) sur le bord inférieur du corsage. ENDROIT CONTRE ENDROIT, épinglez la doublure sur le corsage (par-dessus les bretelles) en superposant les milieux, les coutures et avec les bords non finis alignés. Piquez les bords supérieurs de l'encolure et de l'emmanchure. Recoupez la couture. Crantez les courbes.

24. Pour faire la coulisse du corsage dos, sur l'INTÉRIEUR, piquez la valeur de couture du corsage et de la doublure du corsage à 1/4" (6mm) du bord non fini en laissant une ouverture pour enfiler l'élastique.

Coupez un morceau d'élastique à la longueur du guide élastique

Passez l'élastique dans l'ouverture de la coulisse avec les extrémités qui dépassent de 1/4" (6mm) au-delà de la couture.

Comme cette robe est une robe sans manches, la coulisse de l'élastique est mise en place pour stabiliser le dos du corsage. Veillez à ce que la robe soit confortable et qu'il n'y ait ni poches ni fronces.

PROCÉDEZ COMME SUIVANT POUR TOUTES LES VUES

25. Pour sous-piquer, repassez la doublure vers le col et la couture vers la doublure. Avec la doublure vers vous, piquez tout près de la couture en prenant la doublure et les valeurs de coutures le plus loin possible en veillant à ne pas attraper l'élastique dans la Vue C.

26. Retournez la doublure sur l'INTERIEUR. Repassez. (**Pour les Vues A, B:** Bâtessez ensemble les bords de l'emmanchure et de l'encolure ensemble **Pour la Vue C:** Tirez sur les bretelles de l'encolure.

27. ENDROIT CONTRE ENDROIT, piquez la couture du milieu dos de la jupe depuis le bord inférieur jusqu'au cran. Faites des points arrière au cran pour renforcer la couture. Piquez ensemble le devant et le dos de la jupe par les coutures du côté.

Recoupez tout excédent de la valeur de couture jusqu'à 5/8" (1.5cm) de la piqûre. Ouvrez les coutures des côtés au fer.

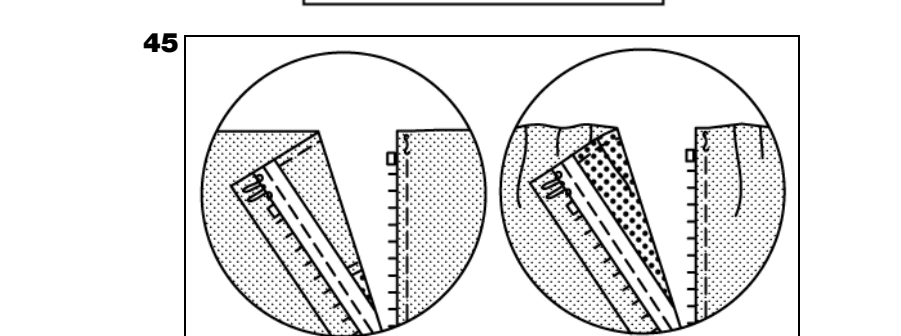
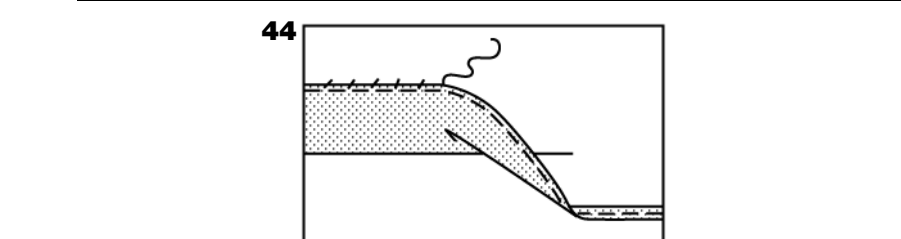
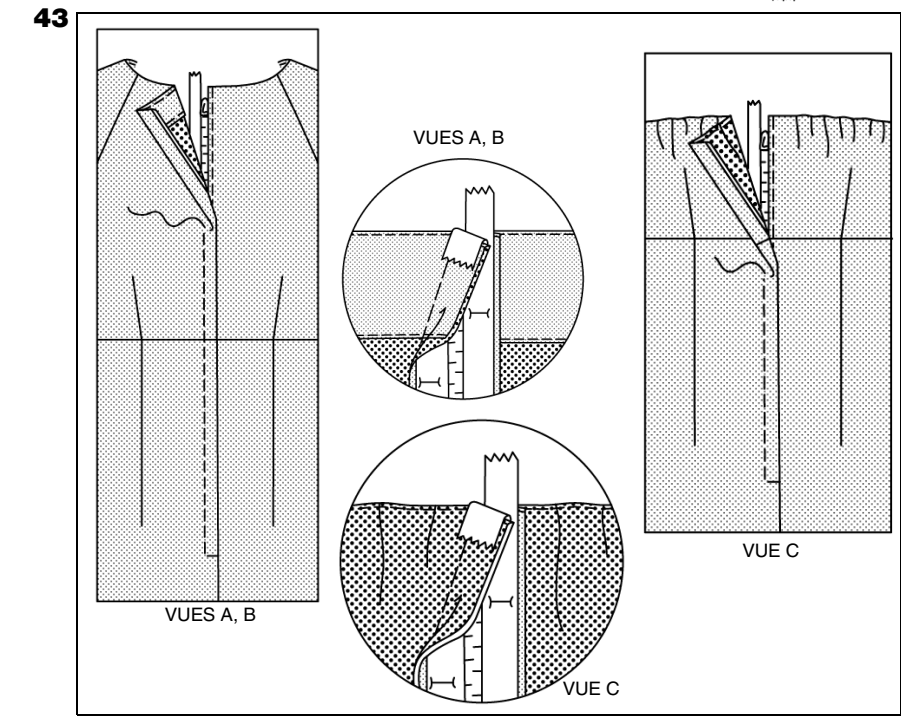
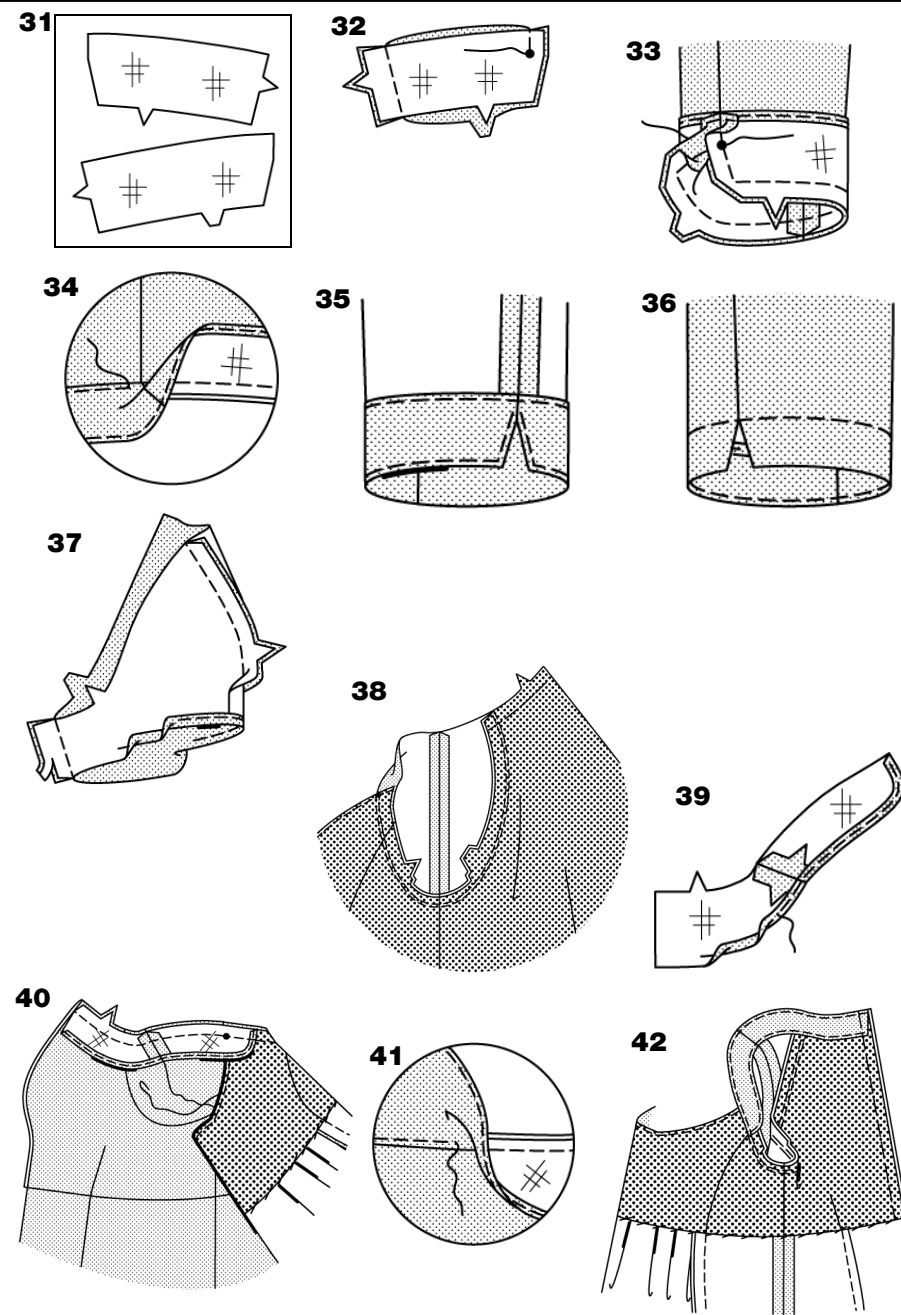
28. ENDROIT CONTRE ENDROIT, épinglez le corsage sur la jupe en superposant les milieux, les coutures et les crans. Piquez en laissant le bord inférieur de la doublure libre. Repassez la couture vers le corsage.

29. Sur l'INTERIEUR, épinglez le bord replié de la doublure sur la couture. Cousez à points glissés la doublure en place.

Pour la Vue C: bâtessez ensemble les bords non finis.

30. MANCHE A - ENDROIT CONTRE ENDROIT, épinglez ensemble le devant et le dos de la manche par les coutures des épaules en superposant les crans avec les bords non finis alignés. Piquez du bord de l'épaule jusqu'aux petits pois. Faites des points arrière au petit pois pour renforcer la couture. Piquez la couture du dessous-de-bras.

Recoupez tout excédent de la valeur de couture jusqu'à 5/8" (1.5cm) de la piqûre. Ouvrez la couture au fer.



31. Posez l'entoilage thermocollant sur l'ENVERS de la parementure devant et dos de la manche.

32. ENDROIT CONTRE ENDROIT, épinglez la parementure devant et dos ensemble. Piquez les extrémités crantées ensemble. Piquez l'extrémité sans crans depuis le bord non fini jusqu'au petit pois, comme illustré. Faites des points arrière au petit pois pour renforcer la couture.

33. Ouvrez les coutures au fer. Pour faire la FINITION DU BORD sans crans... piquez à 1/4" (6mm) du bord, rentrez le long de la piqûre et piquez OU faites un point zigzag OU overlock/point de surjet par-dessus le bord. ENDROIT CONTRE ENDROIT, épinglez la parementure de la manche sur le bord inférieur de la manche en superposant le petit pois et la couture de dessous-de-bras. Piquez en interrompant la piqûre au petit pois. Recoupez la couture; crantez les courbes et entaillez jusqu'au petit pois de la piqûre. Recoupez la couture: crantez les courbes.

34. Pour sous-piquer, repassez la parementure vers la manche et la couture vers la parementure. Avec la parementure vers vous, piquez tout près de la couture en prenant la parementure et les valeurs de couture.

35. Retournez la parementure vers l'INTERIEUR; repassez.

36. Sur l'ENDROIT, surpiquez la manche à 1-1/2" (3.8cm) du bord fini.

37. MANCHES B - ENDROIT CONTRE ENDROIT, piquez les coutures des épaules et de dessous-de-bras. Repliez au fer l'ourlet. Pour faire un ourlet étroit, rentrez le bord non fini pour lui faire rejoindre la pliure. Repassez. Piquez l'ourlet en place.

Recoupez tout excédent de la valeur de couture jusqu'à 5/8" (1.5cm) de la piqûre. Ouvrez les coutures des côtés au fer.

PROCÉDEZ COMME SUIVANT POUR LES VUES A, B

38. Maintenez le vêtement sur l'ENVERS avec l'emmanchure vers vous. ENDROIT CONTRE ENDROIT, épinglez la manche sur l'emmanchure en superposant les coutures de dessous de bras et les petits pois avec les bords non finis alignés. Bâtessez. Piquez de nouveau à 1/8" (3mm) de la première piqûre. Recoupez la couture au-dessous des crans près de la piqûre. Repassez seulement la valeur de couture.

39. Posez l'entoilage thermocollant sur l'ENVERS de la parementure devant et dos de l'encolure. ENDROIT CONTRE ENDROIT, épinglez la parementure devant et dos par la couture des épaules. Pour faire la FINITION DU BORD sans crans... piquez à 1/4" (6mm) du bord, rentrez le long de la piqûre et piquez OU faites un point zigzag OU overlock/point de surjet par-dessus le bord

40. ENDROIT CONTRE ENDROIT, épinglez la parementure sur le bord de l'encolure et de l'emmanchure en superposant les milieux dos, des épaules et des petits pois comme illustré. Piquez. Recoupez la couture. Crantez les courbes si nécessaire.

41. Pour sous-piquer, repassez la parementure vers le bord de l'encolure et la couture vers la parementure. Avec la parementure vers vous, piquez tout près de la couture en prenant la parementure et les valeurs de coutures.

42. Repliez la parementure vers l'INTERIEUR; repassez. Bâtessez ensemble les bords non finis. Pour maintenir la parementure en place, fixez-la sur la valeur de couture en cousant à la main, en piquant sur le creux ou en utilisant un morceau de matière thermocollante

PROCÉDEZ COMME SUIVANT POUR LES VUES

43. Au fer, faites un rentré de 5/8" (1.5cm) sur le bord GAUCHE et de 1/2" (1.3cm) sur le bord DROIT de l'ouverture dos. Epinglez le bord du dos DROIT sur le galon de la glissière en plaçant le bord replié tout près des mailles et la tirette à 3/8" (1cm) au-dessous du bord supérieur de l'ouverture. Rentrez l'extrémité supérieure du galon par-dessus la valeur de couture. Bâtessez. Epinglez et bâtessez le bord du dos GAUCHE sur le galon de la glissière en le croisant de 1/8" (3mm) sur le dos. Rentrez l'extrémité supérieure du galon par-dessus la valeur de couture. Bâtessez en veillant à ce que les coutures de la taille haute soient alignées. Piquez le long du bâti en utilisant un pied ganseur.

44. Marquez la longueur. Repliez l'ourlet au fer le long de la marque en laissant 1-1/4" (3.2cm) pour l'ourlet. Marquez la largeur de l'ourlet; égalisez aux ciseaux. Pour faire la FINITION DU BORD non fini, piquez un rentré de 1/4" (6mm), point zigzag OU overlock/surjet. Cousez l'ourlet en place à points glissés.

45. Pour les Vues A, B : Cousez une agrafe au bord de l'encolure dos pour les Vues A, B. **Pour la Vue C :** Cousez une agrafe au bord supérieur du dos.

Maintenant que vous avez terminé, marquez tous vos ajustements sur vos pièces du patron...La prochaine fois... vous n'avez plus qu'à couper et coudre...REMARQUABLE!