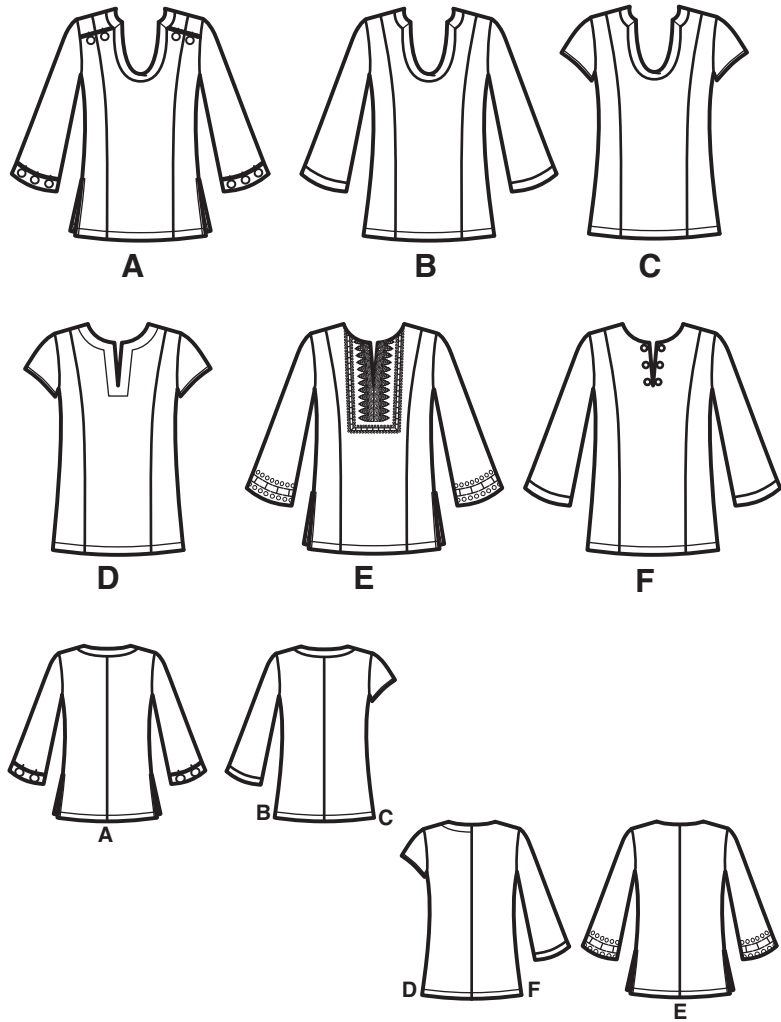
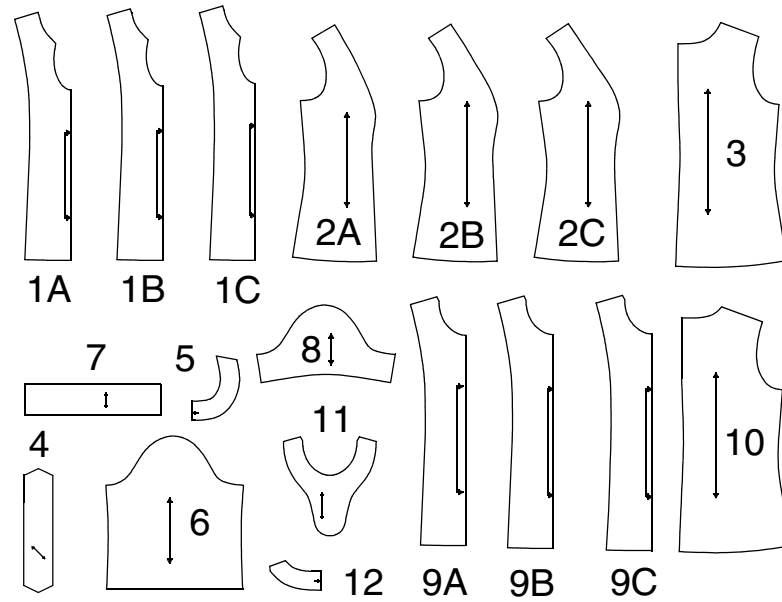


Merci d'avoir acheté ce patron de Simplicity. Nous avons déployé tous nos efforts pour vous offrir un produit de haute qualité.



TOUTES LES PIÈCES DE PATRON COMPRENNENT LES VALEURS DE COUTURE ET D'OURLET.

12 pièces de patron



- 1A- DEVANT -A,B,C- B BONNET- JEUNE FEMME/ C BONNET- FEMME
- 1B- DEVANT -A,B,C- C BONNET- JEUNE FEMME / D BONNET- FEMME
- 1C- DEVANT -A,B,C- D BONNET- JEUNE FEMME / DD BONNET- FEMME
- 2A- DÉCOUPE DEVANT -A,B,C,D,E,F- B BONNET- JEUNE FEMME / C BONNET- FEMME
- 2B- DÉCOUPE DEVANT -A,B,C,D,E,F- C BONNET- JEUNE FEMME / D BONNET- FEMME
- 2C- DÉCOUPE DEVANT -A,B,C,D,E,F- D BONNET- JEUNE FEMME / DD BONNET- FEMME
- 3- DOS -A,B,C
- 4- BANDE DEVANT -A,B,C
- 5- BANDE D'ENCOLURE-A,B,C
- 6- MANCHE -A,B,E,F
- 7- BANDE DE MANCHE -A,B,E,F
- 8- MANCHE -C,D
- 9A- DEVANT-D,E,F- B BONNET- JEUNE FEMME/ C BONNET- FEMME
- 9B- DEVANT-D,E,F- C BONNET- JEUNE FEMME / D BONNET- FEMME
- 9C- DEVANT-D,E,F- D BONNET- JEUNE FEMME / DD BONNET- FEMME
- 10- DOS -D,E,F
- 11- PAREMENTURE DEVANT -D,E,F
- 12- PAREMENTURE DOS -D,E,F

## Instructions Générales

### Le Patron

**SYMBOLES**

- LIGNE DE SENS - Placez-la sur le droit fil du tissu parallèlement à la lisière.
- PLACEZ LA LIGNE CONTINUE sur la pliure du tissu.
- MILIEU DEVANT/DOS du vêtement.
- CRANS
- POIS
- LIGNE DE COUPE
- LIGNE POUR ALLONGER OU RACCOURCIR

**AJUSTEZ SI NECESSAIRE**

Faites les rectifications avant de placer le patron sur le tissu.

**POUR ALLONGER:** Coupez le patron entre les lignes pour allonger ou raccourcir. Ecartez le patron uniformément à la distance voulue, rajoutez du papier et maintenez avec du ruban adhésif.

**POUR RACCOURCIR:** Aux lignes pour allonger ou raccourcir, faites un pli régulier pour résorber l'excédent de longueur. Maintenez en place avec du ruban adhésif.

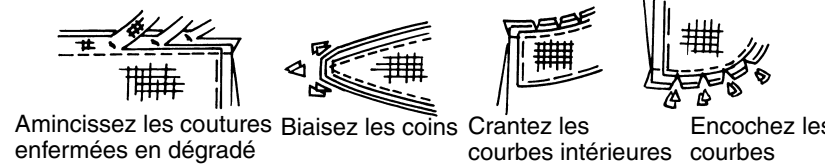
**VALEUR DE COUTURE:** Sauf indication contraire, elle est de 5/8" (1.5cm) mais elle n'est pas imprimée sur les PATRONS MULTI-TAILLES. MARQUEZ VOTRE TAILLE AVEC UN STYLO à pointe feutre.

Pour les symboles et l'utilisation des PATRONS MULTI-TAILLES, voyez les tableaux figurant sur le patron.

Lorsque les lignes pour allonger ou raccourcir ne sont pas indiquées, faites les rectifications nécessaires au bord inférieur du patron.

### Couture

- Cousez le vêtement en suivant les **Instructions de Couture**.
- EPINGLEZ les coutures ou bâtissez-les à la machine en faisant correspondre les crans.
- PIQUEZ des coutures de 5/8" (1.5cm) sauf indication contraire.
- OUVREZ les coutures au fer, sauf indication contraire, en crantant si nécessaire pour que les coutures reposent bien à plat.
- AMINCISSEZ les coutures pour réduire l'ampleur, comme illustré ci-dessous:



### Coupe/Marques

**AVANT DE COUPER:**

REPASSEZ les pièces avec un fer sec et tiède. DECATISSEZ en lavant préalablement les tissus lavables ou en repassant à la vapeur les tissus non-lavables.

ENCERCLEZ votre plan de coupe.

EPINGLEZ le patron sur le tissu comme indiqué sur le plan de coupe.

**POUR DOUBLE EPAISSEUR:** pliez le tissu ENDROIT CONTRE ENDROIT.

**POUR SIMPLE EPAISSEUR:** placez le tissu avec l'ENDROIT sur le dessus.

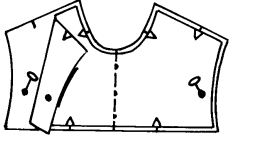
**POUR LES TISSUS PELUCHEUX, A REFLÈTS OU A MOTIF UNIDIRECTIONNEL,** utilisez les plans de coupe "avec sens".

**APRES AVOIR COUPE:**

Avant de retirer le patron, REPORTEZ toutes les marques sur l'ENVERS du tissu. Marquez aux épingles et à la craie ou avec du papier calque de couturière et la roulette à tracer.

**Pour marquer rapidement:**

- Entaillez le bord du tissu pour marquer les crans, les extrémités des lignes de pliure et des lignes du milieu.
- Epinglez dans les pois.



### REMARQUES SPECIALES POUR LA COUPE

★ Si le plan de coupe montre une pièce dépassant au-delà de la pliure, coupez toutes les pièces à l'exception de celle-ci.

✱ Tracez de petites flèches le long des deux lisières pour indiquer la direction du sens ou du motif. ENDROIT CONTRE ENDROIT, pliez le tissu dans la largeur (sens trame) et coupez le long de la pliure (a).

Ensuite, ouvrez le tissu et, sur simple épaisseur, coupez la pièce qui dépasse sur l'ENDROIT du tissu, dans la position indiquée.

Tournez l'une des épaisseurs de tissu jusqu'à ce que les flèches des deux épaisseurs aillent dans la même direction. Placez les épaisseurs ENDROIT CONTRE ENDROIT (b).

### POUR LES TAILLES DE PATRON POUR FEMME:

- Si votre tour de poitrine est supérieur de 2" à 3" (5cm-7.5cm) à votre tour de poitrine sous les bras, vous utilisez la taille de bonnet C.
- Si votre tour de poitrine est supérieur de 3" à 4" (7.5cm-10cm) à votre tour de poitrine sous les bras, vous utilisez la taille de bonnet D.
- Si votre tour de poitrine est supérieur de 4" à 5" (10cm-12.5cm) à votre tour de poitrine sous les bras, vous utilisez la taille de bonnet DD.

### POUR LES BONNETS B POUR JEUNE FEMME ET LES BONNETS C POUR FEMME:

- **VUES A, B, C-** Utilisez la pièce de patron 1A pour le devant et la pièce de patron 2A pour la découpe devant.
- **VUES D, E, F** Utilisez la pièce de patron 9A pour le devant et la pièce de patron 2A pour la découpe devant.

### POUR LES BONNETS C POUR JEUNE FEMME ET LES BONNETS D POUR FEMME:

- **VUES A, B, C-** Utilisez la pièce de patron 1B pour le devant et la pièce de patron 2B pour la découpe devant.
- **VUES D, E, F** Utilisez la pièce de patron 9A pour le devant et la pièce de patron 2B pour la découpe devant.

### POUR LES BONNETS D POUR JEUNE FEMME ET LES BONNETS DD POUR FEMME:

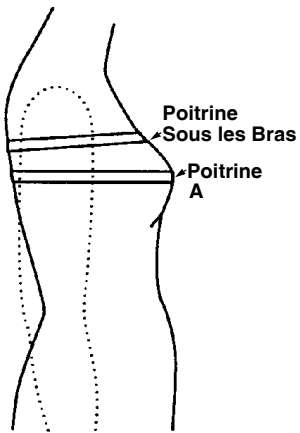
- **VUES A, B, C-** Utilisez la pièce de patron 1C pour le devant et la pièce de patron 2C pour la découpe devant.
- **VUES D, E, F** Utilisez la pièce de patron 9C pour le devant et la pièce de patron 2C pour la découpe devant.

### L'AJUSTAGE QUI FAIT LA MODE....COMMENT DÉTERMINER VOTRE TAILLE DE BONNET

Les personnes utilisant la même taille n'ont pas forcément la même silhouette. Si vous utilisez les tailles B, C, D ou DD, vous pouvez ajuster la taille de votre vêtement sans faire des retouches fastidieuses. Simplicity l'a fait pour vous en incluant des pièces de patron séparées pour le devant et la découpe devant. Choisissez les pièces de patron pour le devant et la découpe devant correspondant à votre taille de bonnet. Pour vérifier votre taille de bonnet, prenez votre tour de poitrine (A) et de poitrine sous les bras (B) et inscrivez-les.

#### POUR LES TAILLES DE PATRON POUR JEUNE FEMME:

- Si votre tour de poitrine est supérieur de 1" à 2" (2.5cm-5cm) à votre tour de poitrine sous les bras, vous utilisez la taille de bonnet B.
- Si votre tour de poitrine est supérieur de 2" à 3" (5cm-7.5cm) à votre tour de poitrine sous les bras, vous utilisez la taille de bonnet C.
- Si votre tour de poitrine est supérieur de 3" à 4" (7.5cm-10cm) à votre tour de poitrine sous les bras, vous utilisez la taille de bonnet D.



## Plans de Coupe

- patron côté imprimé sur le dessous
- patron côté imprimé sur le dessus

★ Voyez REMARQUES SPECIALES POUR LA COUPE

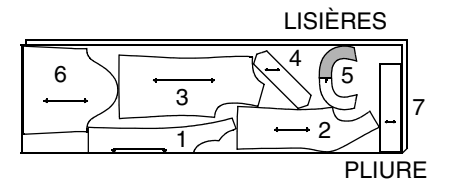
LA POSITION DES PIÈCES PEUT VARIER LÉGEREMENT SELON VOTRE TAILLE DE PATRON

IMPORTANT: POUR DÉCOUPER LES PIÈCES DE PATRON, COUPEZ LE LONG DE LA LIGNE DE LA TAILLE AMÉRICAINNE CORRESPONDANT À VOTRE TAILLE.

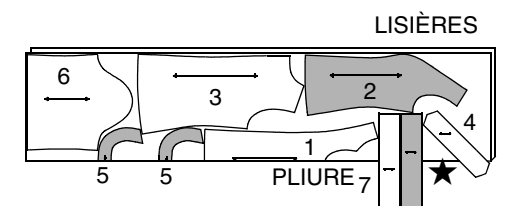
### A TUNIQUE

UTILISEZ LES PIÈCES 1 (A,B OU C) 2 (A,B OU C) 3 4 5 6 7

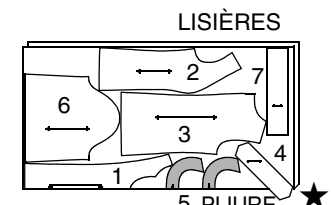
44" 45" (115CM)  
AVEC SENS  
TAILLES 10 12 14 16 18  
COUPEZ UNE PIÈCE 4



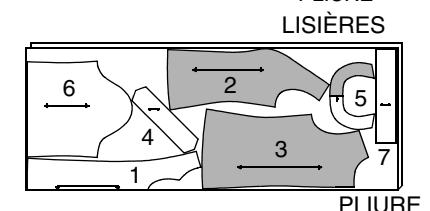
44" 45" (115CM)  
AVEC SENS  
TAILLES 20W 22W 24W  
26W 28W



58" 60" (150CM)  
AVEC SENS  
TAILLES 10 12 14 16 18



58" 60" (150CM)  
AVEC SENS  
TAILLES 20W 22W 24W 26W 28W  
COUPEZ UNE PIÈCE 4



SUITE DU PLAN DE COUPE PAGE 2

# 7719

2 / 4

## B TUNIQUE

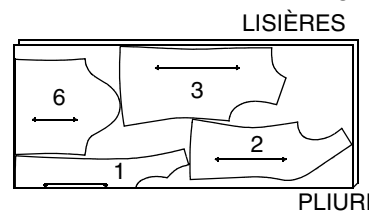
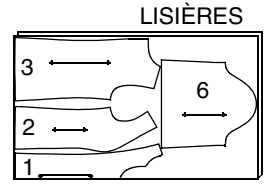
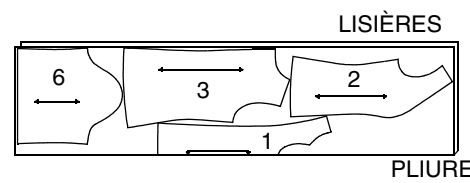
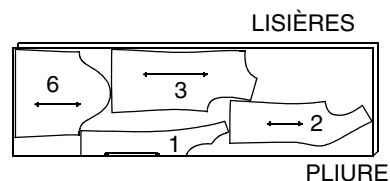
UTILISEZ LES PIÈCES 1 (A,B OU C) 2 (A,B OU C) 3 6

44" 45" (115CM)  
AVEC SENS  
TAILLES 10 12 14 16 18

44" 45" (115CM)  
AVEC SENS  
TAILLES 20W 22W 24W 26W 28W

58" 60" (150CM)  
AVEC SENS  
TAILLES 10 12 14 16 18

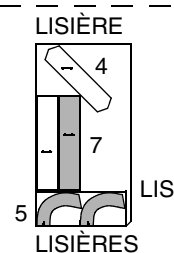
58" 60" (150CM)  
AVEC SENS  
TAILLES 20W 22W 24W 26W 28W



## BANDES CONTRASTANTES

UTILISEZ LES PIÈCES 4 5 7

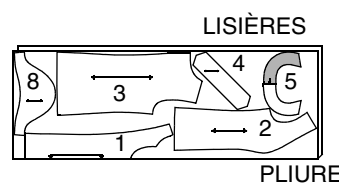
44" 45" OU 58" 60" (115CM OU 150CM)  
AVEC SENS  
TOUTES TAILLES



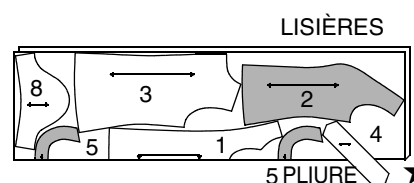
## C TUNIQUE

UTILISEZ LES PIÈCES 1 (A,B OU C) 2 (A,B OU C) 3 4 5 8

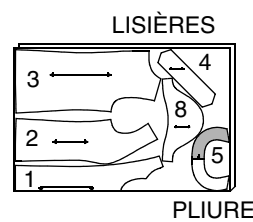
44" 45" (115CM)  
AVEC SENS  
TAILLES 10 12 14 16 18  
COUPEZ UNE PIÈCE 4



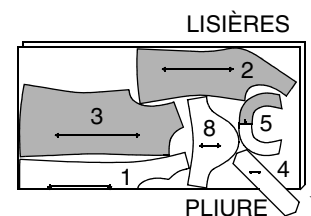
44" 45" (115CM)  
AVEC SENS  
TAILLES 20W 22W 24W 26W 28W



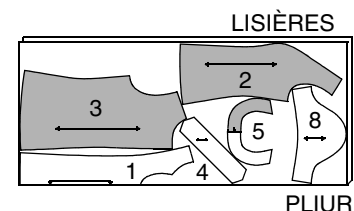
58" 60" (150CM)  
AVEC SENS  
TAILLES 10 12 14 16 18  
COUPEZ UNE PIÈCE 4



58" 60" (150CM)  
AVEC SENS  
TAILLES 20W 22W



58" 60" (150CM)  
AVEC SENS  
TAILLES 24W 26W 28W  
COUPEZ UNE PIÈCE 4



## A,B,C ENTOILAGE

USE PIECE 5

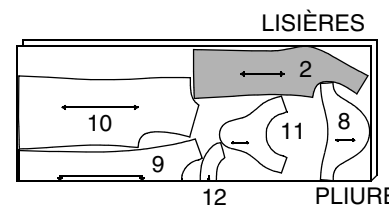
20" À 25" (51CM À 64CM) THERMOCOLLANT  
TOUTES TAILLES



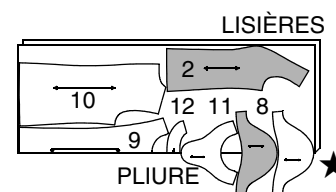
## D TUNIQUE

UTILISEZ LES PIÈCES 2 (A,B OU C) 8 9 10 11 12  
COUPEZ UNE PIÈCE 11

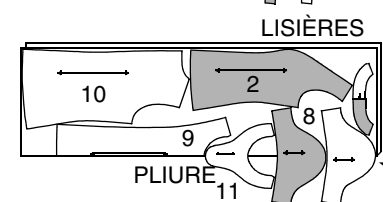
44" 45" (115CM)  
AVEC SENS  
TAILLES 10 12 14



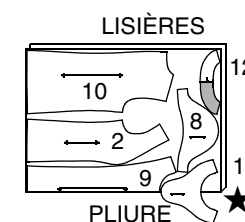
44" 45" (115CM)  
AVEC SENS  
TAILLES 16 18



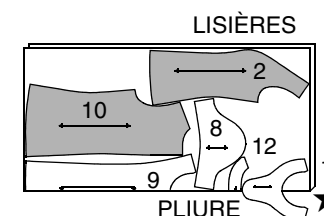
44" 45" (115CM)  
AVEC SENS  
TAILLES 20W 22W 24W 26W 28W  
COUPEZ UNE PIÈCE 12



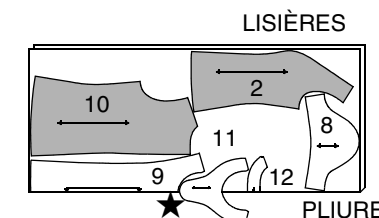
58" 60" (150CM)  
AVEC SENS  
TAILLES 10 12 14 16 18  
COUPEZ UNE PIÈCE 12



58" 60" (150CM)  
AVEC SENS  
TAILLES 20W 22W

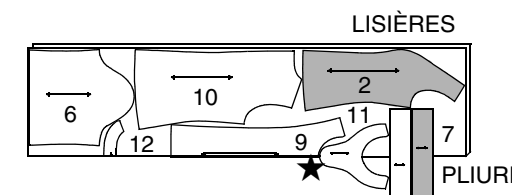


58" 60" (150CM)  
AVEC SENS  
TAILLES 24W 26W 28W

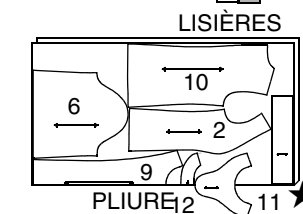


## E,F TUNIQUE

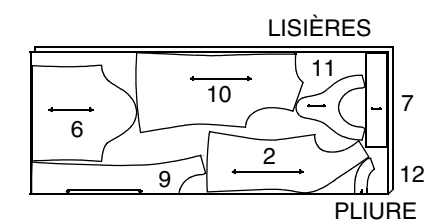
UTILISEZ LES PIÈCES  
2 (A,B OU C) 6 7 9 10 11 12  
44" 45" (115CM)  
AVEC SENS  
TOUTES TAILLES



58" 60" (150CM)  
AVEC SENS  
TAILLES 10 12 14 16 18



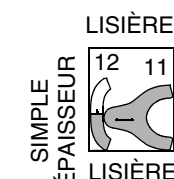
58" 60" (150CM)  
AVEC SENS  
TAILLES 20W 22W 24W 26W 28W  
COUPEZ UNE PIÈCE 11



## D,E,F ENTOILAGE

UTILISEZ LES PIÈCES 11 12

20" À 25" (51CM À 64CM) THERMOCOLLANT  
TOUTES TAILLES



## Instructions de Couture

| CODE | ENDROIT | ENVERS | ENTOILAGE | DOUBLURE |
|------|---------|--------|-----------|----------|
|      |         |        |           |          |

Lisez les **Instructions Générales** à la page 1 avant de commencer.

**LES PIÈCES DE PATRON SONT IDENTIFIÉES PAR NUMÉROS QUAND ELLES SONT UTILISÉES POUR LA PREMIÈRE FOIS.**

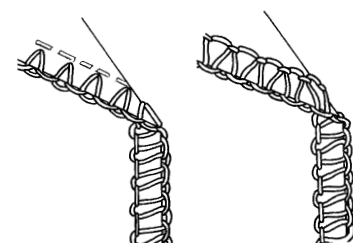
### SIMPLEMENT LES MEILLEURES TECHNIQUES POUR FINIR LES COUTURES DES TISSUS TRANSPARENTS

- Utilisez du fil de soie 100% et une aiguille très fine, de taille 60/8 ou 70/10 dans la machine.
- Pour éviter que le tissu ne gondole, piquez le long de la ligne de couture, à 5/8" (1.5cm) du bord, puis recoupez le tissu à ras de la piqûre.
- Pour faire l'ourlet plus rapidement et plus facilement, vous pouvez faire une rangée de points zigzag étroits le long de la ligne d'ourlet et recoupez le tissu à ras de la piqûre; voyez les instructions pour cette délicate finition d'ourlet.
- On peut finir les coutures des tissus transparents à l'aide de l'une des trois méthodes suivantes:

**MACHINE OVERLOCK/SURJETEUSE** - Piquez les bords non finis de la couture à la machine overlock/surjeteuse. **OU**

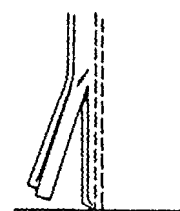
**COUTURE DOUBLE** - Repiquez la couture à 1/8"(3mm) de la première piqûre. Recoupez à ras de la piqûre. Repassez la couture vers un côté. **OU**

**COUTURE ANGLAISE** - Pour faire la couture anglaise, piquez d'abord la couture sur l'ENDROIT, à exactement 1/4" (6mm) de la ligne de couture, recoupez à ras de la couture. Retournez vers l'ENVERS et piquez à travers la valeur de couture en enfermant la première couture.

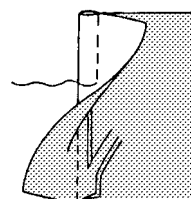


OVERLOCK DEUX-FILS

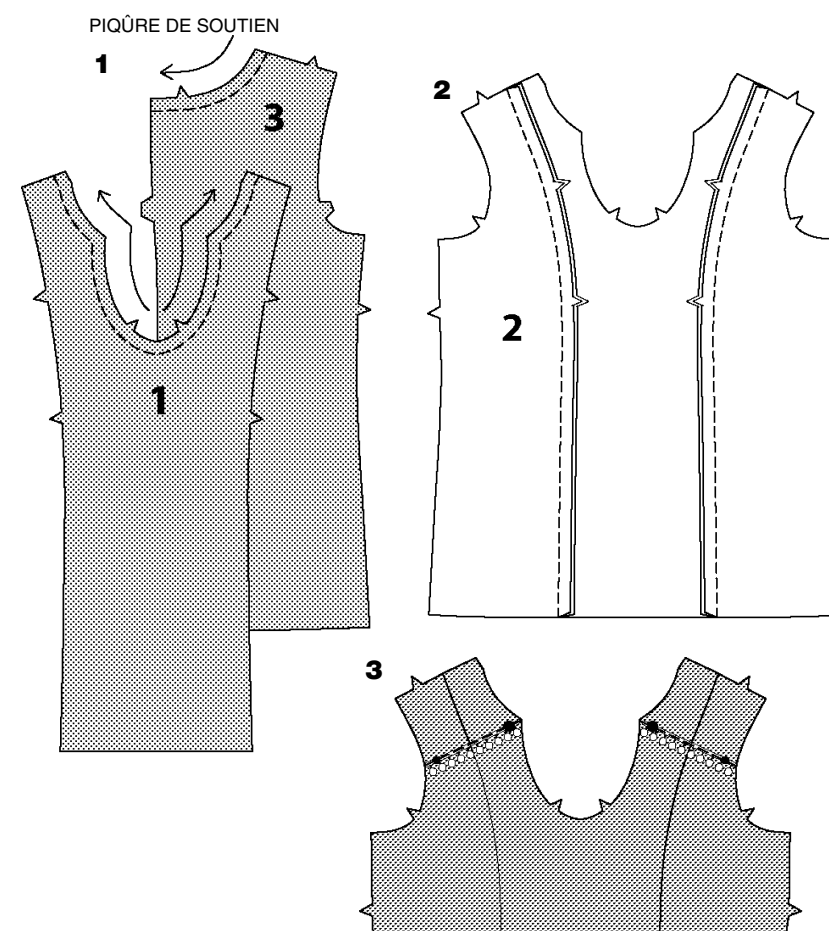
OVERLOCK TROIS-FILS



COUTURE DOUBLE



COUTURE ANGLAISE



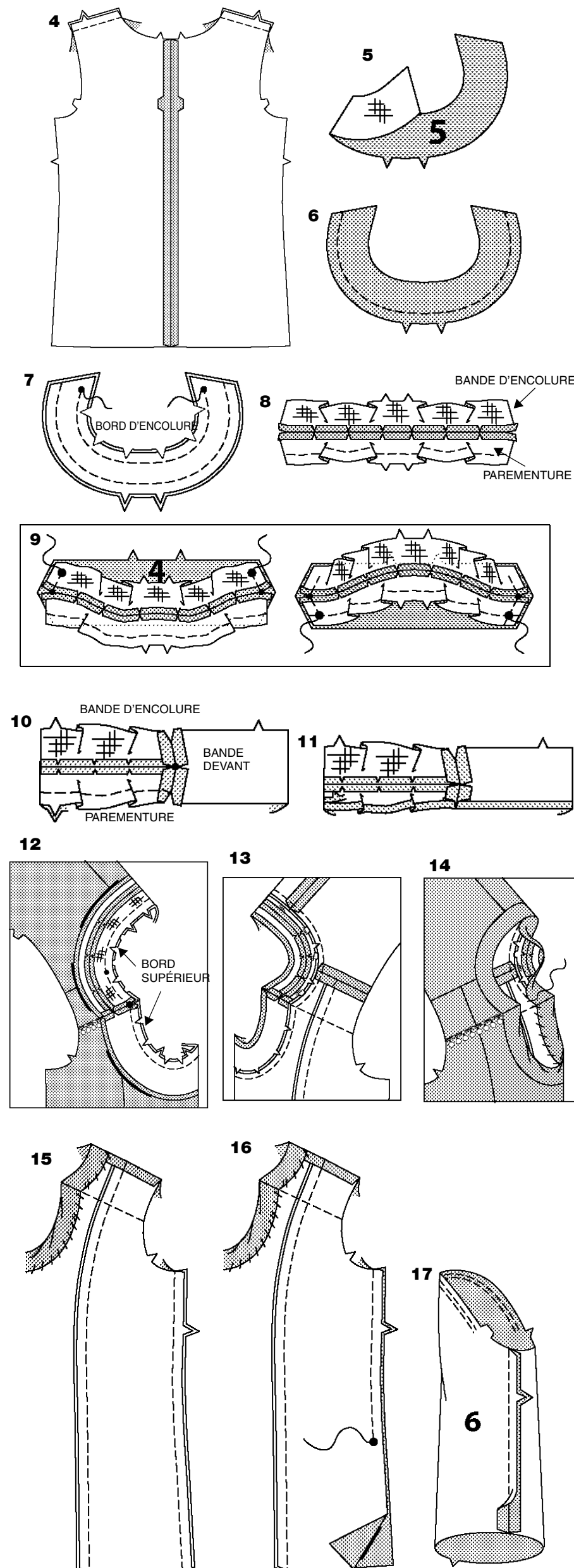
## TUNIQUE A, B, C

**N.B.:** Les fentes sont facultatives.

- Faites une piqûre de soutien sur les bords d'encolure du devant (1) et du dos (3) et dos, à 1/2" (1.3cm) des bords coupés en direction des flèches. Cette piqûre de soutien est permanente et empêche les bords arrondis de s'étirer. La piqûre de soutien ne paraîtra plus sur les croquis suivants.
- ENDROIT CONTRE ENDROIT**, épinglez les sections de découpe devant (2) sur le devant. Piquez les coutures. Repassez les coutures vers le milieu.
- POUR LA VUE A-** Sur l'ENDROIT, épinglez la partie plate de la garniture de pompons de chaque côté du devant en plaçant les extrémités, sur les petits pois et les gros pois, comme illustré. Piquez la partie plate de la garniture en place.

7719

3 / 4



**4. POUR LES VUES A, B, C-** Piquez la couture du milieu dos des sections du dos. Piquez ensemble le devant et le dos le long des coutures d'épaules.

**5.** Posez l'entoilage thermocollant sur l'ENVERS de la bande d'encolure (5), en suivant le mode d'emploi.

**6.** Piquez le bord cranté de la doublure de la bande d'encolure le long de la ligne de couture.

**7. ENDROIT CONTRE ENDROIT,** épinglez la doublure sur la bande d'encolure le long du bord d'encolure (bord sans crans), en superposant les milieux dos et les petits pois. Piquez entre les petits pois; faites des points arrière aux petits pois pour renforcer la couture.

**8.** Recoupez la couture; crantez les courbes. Ouvrez la couture au fer.

**CONSEIL-** Il est plus facile d'ouvrir la couture au fer et de maintenir les bandes vers l'extérieur en utilisant un instrument pour repasser les pointes. OU bien, utilisez une baguette de restaurant chinois, mais veillez à recouvrir les objets utilisées comme "planche à repasser".

**9. ENDROIT CONTRE ENDROIT,** épinglez les extrémités de la bande devant (4) et de la bande d'encolure en superposant les coutures, les petits pois et les gros pois. Avec la bande devant contre la machine et la bande d'encolure vers vous, en commençant au gros pois, piquez (en faisant des points arrière au gros pois pour renforcer la couture) jusqu'au petit pois. Pivotez avec l'aiguille dans le tissu au petit pois, puis piquez jusqu'à l'autre gros pois; faites des points arrière au gros pois pour renforcer la couture.

**10.** Recoupez la couture. Crantez la bande devant jusqu'au petit pois en veillant à ne pas entailler la piqûre. Ouvrez la couture au fer avec précaution.

**11.** Au fer, repliez le bord sans crans de la bande devant le long de la ligne de couture en rentrant la parementure le long de la piqûre; recoupez à 1/4" (6mm).

**12.** Crantez le bord supérieur du dos jusqu'à la piqûre de soutien le long du bord courbe. **ENDROIT CONTRE ENDROIT,** épinglez la bande devant sur le bord supérieur de la tunique en superposant les milieux et les gros pois et en plaçant le petit pois sur la couture d'épaule. Piquez tout le bord d'encolure en pivotant avec l'aiguille dans le tissu aux gros pois et en étirant doucement la bande d'encolure pour ajuster. Recoupez la couture; crantez les courbes.

**13.** Repassez la bande vers l'extérieur et la couture vers la bande.

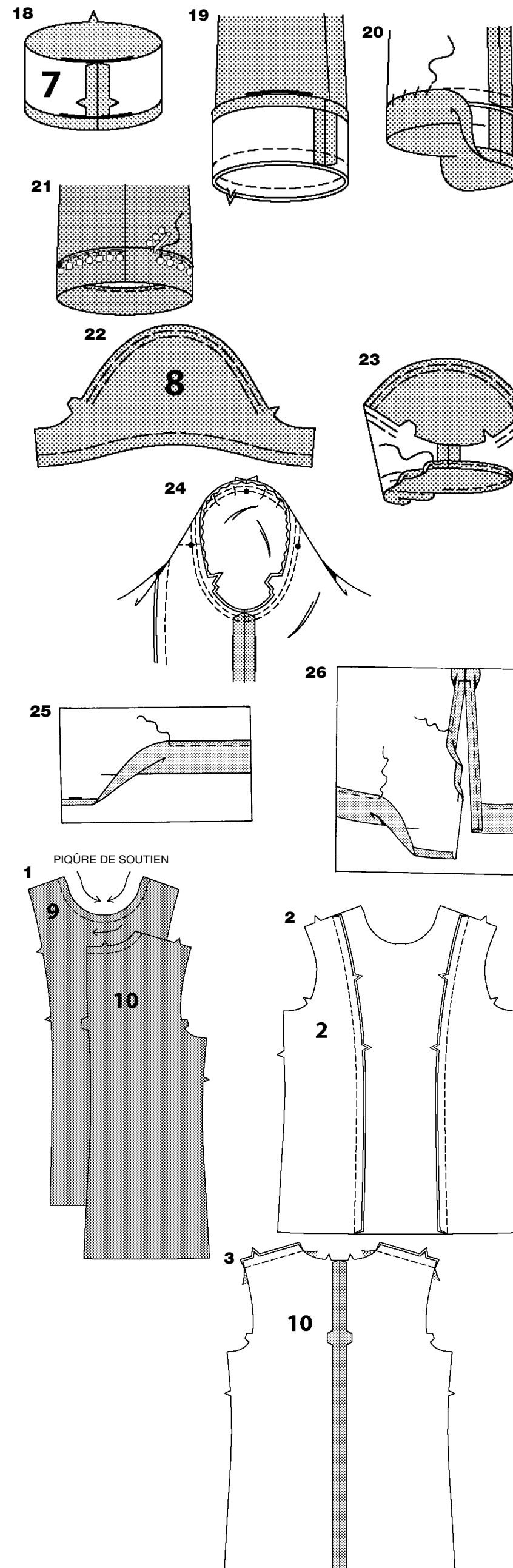
**14.** Retournez la bande vers l'ENVERS. Repassez la bande d'encolure et le bord avec pointe. **NE REPASSEZ PAS** la bande devant. Épinglez le bord replié de la bande sur la couture. Cousez le bord replié à points glissés en étirant doucement la bande devant pour ajuster. En utilisant le fer à vapeur à quelques pouces (7.5cm) de la tunique, repassez les plis souples de la bande devant.

**15. COUTURES DE CÔTÉ SANS FENTES-** Piquez ensemble le devant et le dos par les coutures de côté.

**16. COUTURES DE CÔTÉ AVEC FENTES -** Piquez ensemble le devant et le dos par les coutures de côté au-dessus des gros pois; faites des points arrière aux gros pois pour renforcer les coutures.

### MANCHES A, B

**17.** Pour soutenir la tête de manche (6) entre les crans, piquez à longs points le long de la ligne de couture et à 1/4" (6mm) à l'INTÉRIEUR de la ligne de couture. Piquez la couture de dessous de bras.



**18.** Piquez ensemble les extrémités de la bande de manche (7). Au fer, faites un rentré de 5/8" (1.5cm) sur le bord sans crans de la bande; recoupez à 1/4" (6mm).

**19. ENDROIT CONTRE ENDROIT,** épinglez la bande sur le bord de la manche en superposant les coutures. Piquez. Recoupez la couture.

**20.** Repassez la bande vers l'extérieur et la couture vers la bande. Retournez la bande vers l'ENVERS; repassez. Épinglez le bord replié de la bande sur la couture. Cousez le bord replié à points glissés.

**21. POUR LA VUE A-** Sur l'ENDROIT, épinglez la garniture de pompons sur la bande de manche avec la partie plate le long de la couture en rentrant joignant les extrémités sur la couture de dessous de bras. Piquez la partie plate de la garniture.

### MANCHES C

**22.** Pour soutenir le haut de la manche (6) entre les crans, piquez à longs points le long de la ligne de couture et à 1/4" (6mm) à l'INTÉRIEUR de la ligne de couture. Bâtessez à la machine à 5/8" (1.5cm) du bord inférieur de la manche.

**23.** Piquez la couture de dessous de bras.

Repliez l'ourlet au fer, le long du bâti.

Pour former l'ourlet étroit, rentrez le bord non fini en le plaçant sur le bâti.

Repassez. Piquez l'ourlet en place. Ôtez le bâti.

### CONTINUEZ COMME SUIT LES VUES A, B, C

**24.** Retournez la manche sur l'ENDROIT. Tenez le vêtement sur l'ENVERS avec l'emmanchure vers vous. **ENDROIT CONTRE ENDROIT,** épinglez la manche sur l'emmanchure avec le petit pois de milieu sur la couture d'épaule en superposant les coutures de dessous de bras et les autres petits pois. Tirez sur les fils de fronces pour ajuster. Pour répartir régulièrement l'ampleur, faites glisser le tissu le long des fils de canette jusqu'à ce qu'il n'y plus ni poches ni petits plis le long de la ligne de couture. Bâtessez. Piquez. Repiquez à 1/8" (3mm) de la première piqûre. Au-dessous des crans, recoupez la couture à ras de la piqûre. Repassez la valeur de couture seulement en soutenant l'ampleur.

**25. OURLET SANS FENTES-** Repliez l'ourlet au fer.

Au fer, faites rentré de 1/4" (6mm) sur le bord non fini.

Piquez tout près du bord intérieur rentré au fer.

**26. OURLET AVEC FENTES-** Avec le fer, repliez l'ourlet et faites un rentré de 1/4" (6mm) sur le bord non fini.

Piquez l'ourlet en place.

Au fer, faites un rentré de 5/8" (1.5cm) sur les bords de la fente.

Au fer, faites un rentré de 1/4" (6mm) sur le bord non fini; piquez en pivotant à angle droit au-dessus de l'ouverture.

### TUNIQUES D, F

**N.B.:** Les fentes sont facultatives.

**1.** Faites une piqûre de soutien sur les bords d'encolure du devant (9) et du dos (10), à 1/2" (1.3cm) des bords coupés en direction des flèches.

Cette piqûre de soutien est permanente et empêche les bords arrondis de s'étirer.

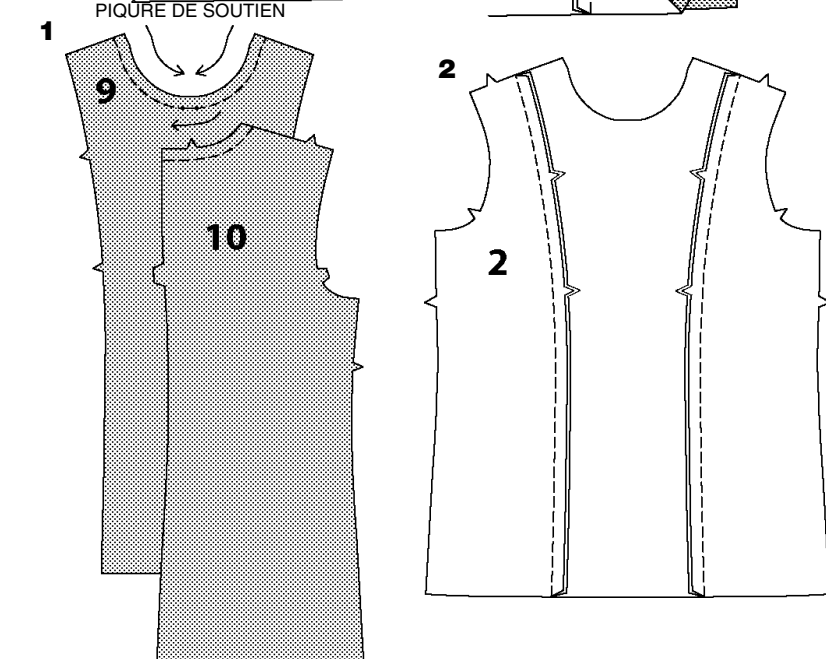
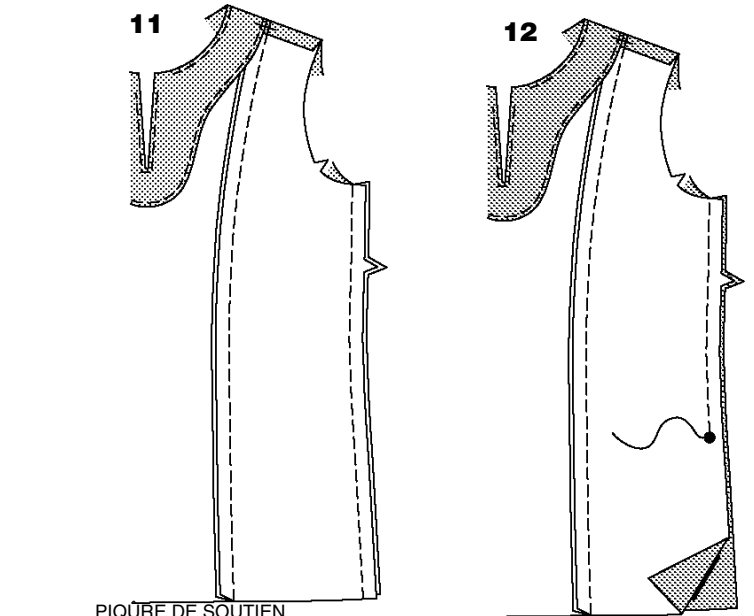
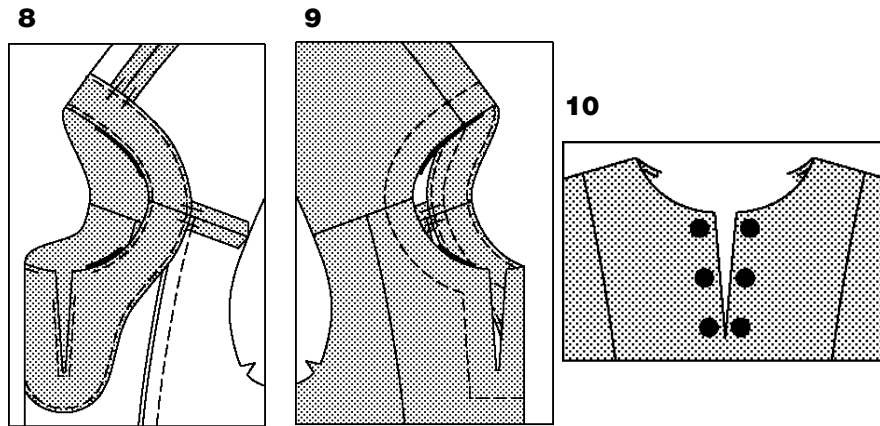
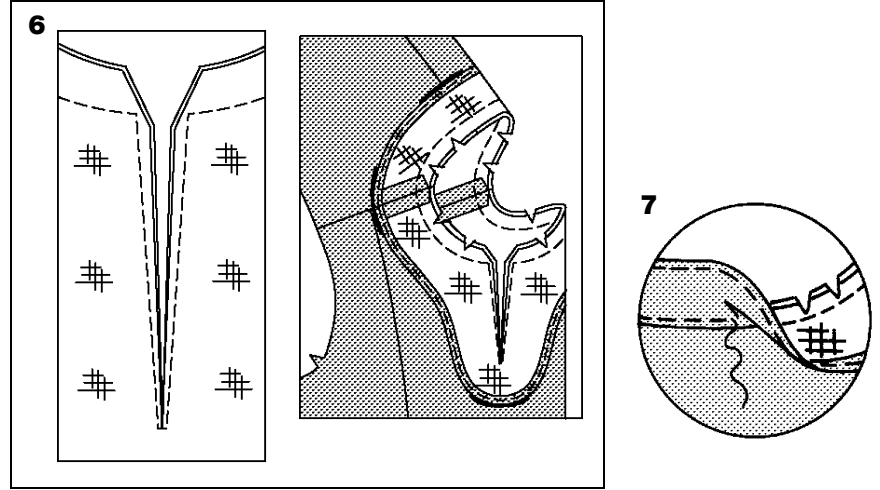
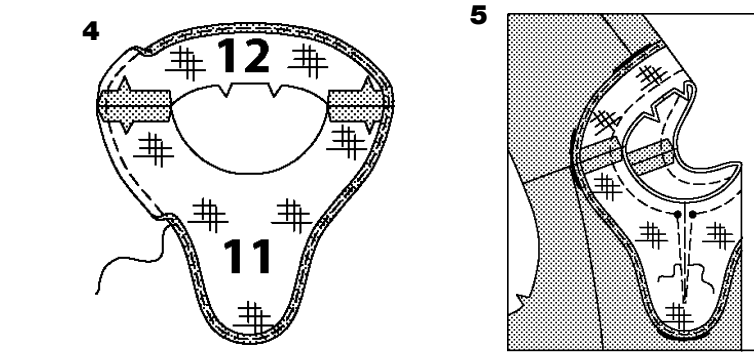
La piqûre de soutien ne paraîtra plus sur les croquis suivants.

**2. ENDROIT CONTRE ENDROIT,** épinglez les sections de découpe devant (2) sur le devant. Piquez les coutures. Repassez les coutures vers le milieu.

**3.** Piquez la couture du milieu dos des sections du dos. Piquez ensemble le devant et le dos le long des coutures d'épaules.

7719

4 / 4



4. Posez l'entoilage thermocollant sur l'ENVERS des sections de la parementure devant (11) et de la parementure dos (12) sections, en suivant le mode d'emploi. Piquez les coutures d'épaules des sections de parementure. Pour faire la FINITION des bords sans crans, piquez à 1/4" (6mm) du bord, rentrez le long de la piqûre et piquez OU faites un point zigzag OU overlock/point de surjet par-dessus le bord.
5. ENDROIT CONTRE ENDROIT, épinglez la parementure sur les bords avant et d'encolure en superposant les coutures d'épaules et les petits pois. Bâissez le long de la ligne de milieu devant. Piquez le long des lignes de piqûre de la parementure et de la ligne de couture du bord d'encolure en pivotant avec l'aiguille dans le tissu aux petits pois puis faites un ou deux petits points en travers de la pointe, comme illustré. Pour renforcer la pointe, repiquez par-dessus la première piqûre.
6. Coupez entre les piqûres jusqu'à la pointe en veillant à ne pas rendre la piqûre à la pointe. Recoupez la couture et biaisez les coins; crantez les courbes.
7. Pour sous-piquer, repassez la couture vers la parementure et piquez en prenant les valeurs de couture tout près de la couture.
8. Retournez la parementure vers l'ENVERS; repassez. Pour empêcher la parementure de se replier vers l'EXTÉRIEUR, fixez-la dans les valeurs de coutures en la cousant à la main, en piquant dans le sillon ou en utilisant un petit morceau de matière thermocollante.
9. **POUR LA VUE D-** Sur l'ENDROIT, surpiquez la tunique à 1-1/4" (3.2cm) des bords avant et d'encolure et de l'extrémité inférieure de l'ouverture en pivotant avec l'aiguille dans le tissu aux angles et aux coins, comme illustré.
10. **POUR LA VUE F-** Sur l'ENDROIT, cousez les boutons sur le devant en plaçant un bouton de chaque côté du bord de l'ouverture, à 1/4" (6mm) au-dessous du bord d'encolure et en espaçant les autres boutons entre ceux-ci, comme illustré.

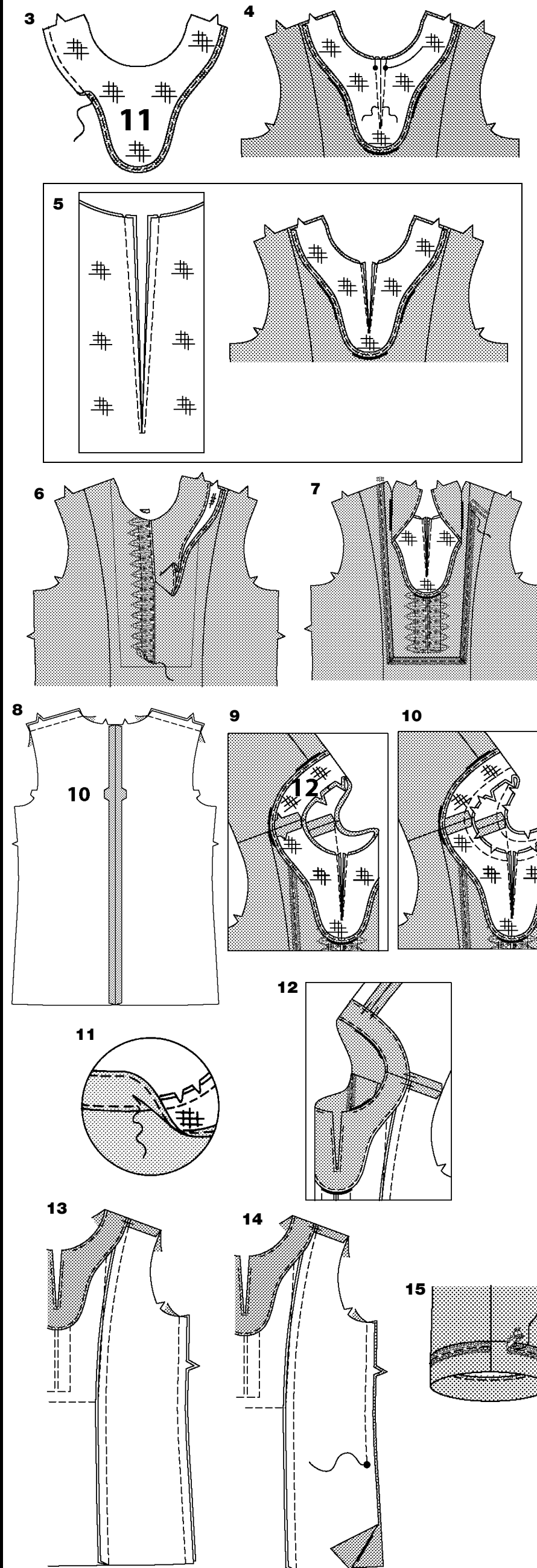
**CONTINUEZ COMME SUIT POUR LES VUES D ET F**

11. **COUTURES DE CÔTÉ SANS FENTES-** Piquez ensemble le devant et le dos par les coutures de côté.
12. **COUTURES DE CÔTÉ AVEC FENTES-** Piquez ensemble le devant et le dos par les coutures de côté au-dessus des gros pois; faites des points arrière au gros pois pour renforcer les coutures.  
**POUR LA VUE D-** Piquez les manches en procédant comme pour la Vue C, étapes 22 à 24. Pour l'ourlet voyez les Vues A, B, C, étape 25 ou 26.  
**POUR LA VUE F-** Piquez les manches en procédant comme pour les Vues A, B, étapes 17 à 20 et étape 24. Pour l'ourlet voyez les Vues A, B, C, étape 25 ou 26.

**TUNIQUE E**

**N.B.:** Les bords de la fente sont facultatifs.

1. Faites une piqûre de soutien sur les bords supérieur du devant (9) et du dos (10), à 1/2" (1.3cm) des bords coupés en direction des flèches. Cette piqûre de soutien est permanente et empêche les bords arrondis de s'étirer. La piqûre de soutien ne paraîtra plus sur les croquis suivants.
2. ENDROIT CONTRE ENDROIT, épinglez les sections de La découpe devant (2) sur le devant. Piquez les coutures. Repassez les coutures vers le milieu.



3. Posez l'entoilage thermocollant sur l'ENVERS de la parementure devant (11), en suivant le mode d'emploi. Pour faire la FINITION du bord sans crans, piquez à 1/4" (6mm) du bord, rentrez le long de la piqûre et piquez OU faites un point zigzag OU overlock/point de surjet par-dessus le bord.
4. ENDROIT CONTRE ENDROIT, épinglez la parementure devant sur le devant en superposant les milieux et les petits pois. Bâissez le long de la ligne du milieu devant. Piquez le long des lignes de piqûre de la parementure devant et faites un ou deux petits pois en travers de la pointe, comme illustré. Pour renforcer la pointe, piquez par-dessus la première piqûre.
5. Coupez entre les piqûres jusqu'à la piqûre de la pointe en veillant à ne pas entailler la piqûre à la pointe. Recoupez la couture.
6. En travaillant sur une moitié du devant à la fois, sur l'ENDROIT, repassez un côté et l'extrémité inférieure de la parementure vers l'extérieur et la couture vers la parementure. Épinglez le bord rectiligne de la dentelle de 2-1/4" (5.7cm) de large sur le devant, le long de la couture de la parementure et du milieu, en rentrant 1/2" (1.3cm) à l'extrémité inférieure au-dessus de la ligne de placement inférieure pour la garniture. Piquez la garniture en place et en travers de l'extrémité rentrée. Recoupez la dentelle à ras du bord de l'encolure. **CONSEIL-** Repliez le motif tout entier à l'extrémité inférieure de la dentelle.
7. Posez la garniture de la même largeur sur l'autre moitié du devant de la même manière. Pliez la parementure vers le milieu pour qu'elle ne vous gêne pas. Épinglez la garniture de dentelle de 5/8" (1.5cm) de large sur tout le devant avec le bord intérieur le long de la ligne de placement pour la garniture en soutenant l'ampleur aux coins. Piquez la garniture en place. Recoupez la dentelle à ras du bord de l'encolure.
8. Piquez la couture du milieu dos. Piquez ensemble le devant et le dos par les coutures d'épaules en tournant la parementure devant vers l'extérieur.
9. Posez l'entoilage thermocollant et faites la finition des bords sans crans de la parementure dos (12) en procédant comme pour la parementure devant. ENDROIT CONTRE ENDROIT, piquez ensemble les parementures devant et dos par les coutures d'épaules.
10. ENDROIT CONTRE ENDROIT, épinglez la parementure sur le bord d'encolure en superposant les milieux et les coutures d'épaules. Piquez le bord d'encolure. Recoupez la couture et biaisez les coins; crantez les courbes.
11. Pour sous-piquer, repassez la couture vers la parementure et piquez en prenant les valeurs de couture tout près de la couture.
12. Retournez la parementure vers l'ENVERS; repassez. Pour empêcher la parementure de se replier vers l'extérieur, fixez-la dans les valeurs de coutures en la cousant à la main, en piquant dans le sillon ou en utilisant un petit morceau de matière thermocollante.
13. **COUTURES DE CÔTÉ SANS FENTES-** Piquez ensemble le devant et le dos par les coutures de côté.
14. **COUTURES DE CÔTÉ AVEC FENTES-** Piquez ensemble le devant et le dos par les coutures de côté au-dessus des gros pois; faites des points arrière au gros pois pour renforcer les coutures.
15. **Piquez les manches en procédant comme pour les Vues A, B, étapes 17 à 20.** Sur l'ENDROIT, épinglez la garniture de dentelle de 5/8" (1.5cm) de large sur la bande de manche avec un bord le long de la couture, en rentrant et joignant les extrémités au niveau de la couture de dessous de bras. Piquez la garniture. **Piquez les manches sur les emmanchures en procédant comme pour les Vues A, B, C, étape 24 et pour l'ourlet, étape 25 ou 26.**