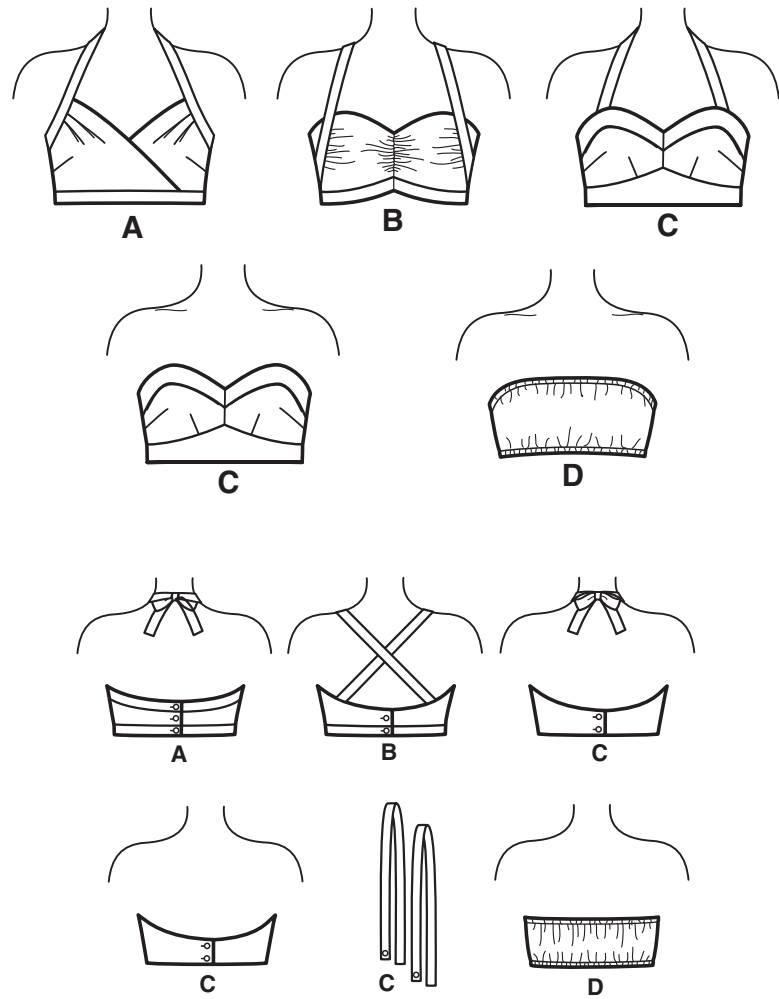
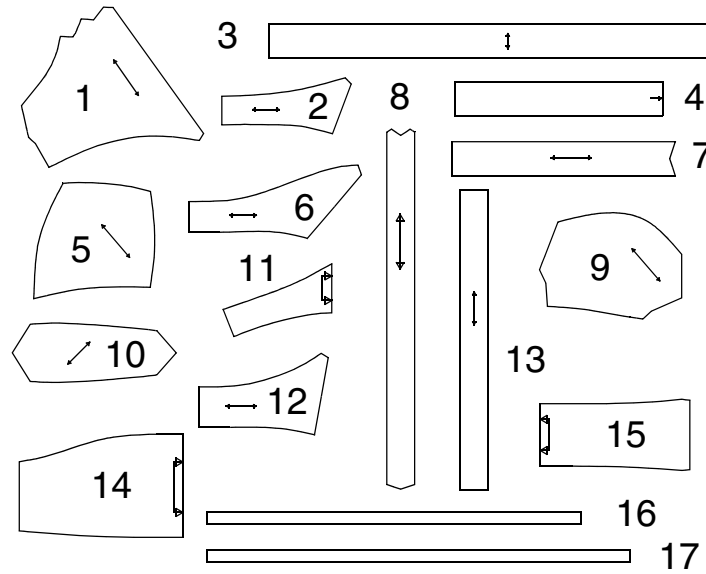


Merci d'avoir acheté ce patron de Simplicity. Nous avons déployé tous nos efforts pour vous offrir un produit de haute qualité.



17 pièces de patron



- 1-DEVANT -A
- 2-DOS -A
- 3-BANDE SUPÉRIEURE ET LIEN -A
- 4-BANDE INFÉRIEURE -A
- 5-DEVANT -B
- 6-DOS -B
- 7-BANDE INFÉRIEURE-B
- 8-BANDE LATÉRALE ET ÉPAULETTE -B
- 9-DEVANT -C
- 10-REVERS DEVANT -C
- 11-BANDE DEVANT -C
- 12-DOS -C
- 13-BRETELLE -C
- 14-DEVANT -D
- 15-DOS -D
- 16- GUIDE POUR ÉLASTIQUE SUPÉRIEUR-D
- 17-GUIDE POUR ÉLASTIQUE INFÉRIEURE -D

TOUTES LES PIÈCES DE PATRON COMPRENNENT LES VALEURS DE COUTURE ET D'OURLET.

Instructions Générales

Le Patron

SYMBOLES

- LIGNE DE SENS - Placez la sur le droit fil du tissu parallèlement à la lisière.
- PLACEZ LA LIGNE CONTINUE sur la pliure du tissu.
- MILIEU DEVANT/DOS du vêtement.
- CRANS
- POIS
- LIGNE DE COUPE
- LIGNE POUR ALLONGER OU RACCOURCIR

VALEUR DE COUTURE: Sauf indication contraire, elle est de 5/8" (1.5cm) mais elle n'est pas imprimée sur les PATRONS MULTI-TAILLES. MARQUEZ VOTRE TAILLE AVEC UN STYLO à pointe feutre.

Pour les symboles et l'utilisation des PATRONS MULTI-TAILLES, voyez les tableaux figurant sur le patron.

AJUSTEZ SI NECESSAIRE

Faites les rectifications avant de placer le patron sur le tissu.

POUR ALLONGER: Coupez le patron entre les lignes pour allonger ou raccourcir. Ecartez le patron uniformément à la distance voulue, rajoutez du papier et maintenez avec du ruban adhésif.

POUR RACCOURCIR: Aux lignes pour allonger ou raccourcir, faites un pli régulier pour résorber l'excédent de longueur. Maintenez en place avec du ruban adhésif.

Lorsque les lignes pour allonger ou raccourcir ne sont pas indiquées, faites les rectifications nécessaires au bord inférieur du patron.

Coupe/Marques

AVANT DE COUPER:

REPASSEZ les pièces avec un fer sec et tiède. DECATISSEZ en lavant préalablement les tissus lavables ou en repassant à la vapeur les tissus non-lavables.

ENCERCLEZ votre plan de coupe.

EPINGLEZ le patron sur le tissu comme indiqué sur le plan de coupe.

APRES AVOIR COUPE:

Avant de retirer le patron, REPORTEZ toutes les marques sur l'ENVERS du tissu. Marquez aux épingles et à la craie ou avec du papier calque de couturière et la roulette à tracer.

Pour marquer rapidement:

- Entaillez le bord du tissu pour marquer les crans, les extrémités des lignes de pliure et des lignes du milieu.
- Épinglez dans les pois.

Couture

- Cousez le vêtement en suivant les **Instructions de Couture**.
- EPINGLEZ les coutures ou bâtissez-les à la machine en faisant correspondre les crans.
- PIQUEZ des coutures de 5/8" (1.5cm) sauf indication contraire.
- OUVREZ les coutures au fer, sauf indication contraire, en crantant si nécessaire pour que les coutures reposent bien à plat.
- AMINCISSEZ les coutures pour réduire l'ampleur, comme illustré ci-dessous:

REMARQUES SPECIALES POUR LA COUPE

★ Si le plan de coupe montre une pièce dépassant au-delà de la pliure, coupez toutes les pièces à l'exception de celle-ci.

✱ Tracez de petites flèches le long des deux lisières pour indiquer la direction du sens ou du motif. ENDROIT CONTRE ENDROIT, pliez le tissu dans la largeur (sens trame) et coupez le long de la pliure (a).

Ensuite, ouvrez le tissu et, sur simple épaisseur, coupez la pièce qui dépasse sur l'ENDROIT du tissu, dans la position indiquée.

Tournez l'une des épaisseurs de tissu jusqu'à ce que les flèches des deux épaisseurs aillent dans la même direction. Placez les épaisseurs ENDROIT CONTRE ENDROIT (b).

Plans de Coupe

★ Voyez REMARQUES SPECIALES POUR LA COUPE

☼

patron côté imprimé sur le dessous

patron côté imprimé sur le dessus

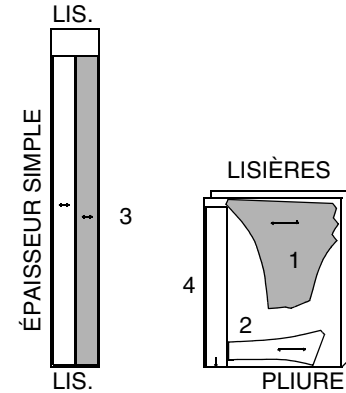
LA POSITION DES PIÈCES PEUT VARIER LÉGEREMENT SELON VOTRE TAILLE DE PATRON

IMPORTANT: POUR DÉCOUPER LES PIÈCES DE PATRON, COUPEZ LE LONG DE LA LIGNE DE LA TAILLE AMÉRICAINNE CORRESPONDANT À VOTRE TAILLE.

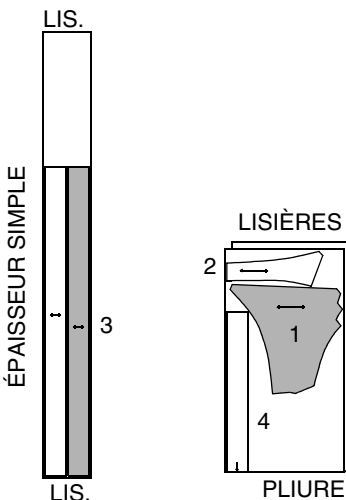
A HAUT SOUTIEN-GORGE

UTILISEZ LES PIÈCES 1 2 3 4

44" 45" (115CM)
AVEC SENS
TOUTES TAILLES



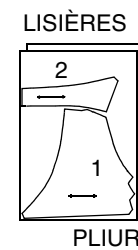
58" 60" (150CM)
AVEC SENS
TOUTES TAILLES



DOUBLURE

UTILISEZ LES PIÈCES 1 2

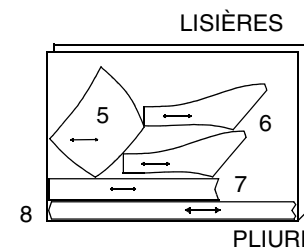
44" 45" (115CM)
SANS SENS
TOUTES TAILLES



B HAUT SOUTIEN-GORGE

UTILISEZ LES PIÈCES 5 6 7 8

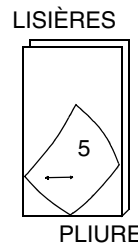
44" 45" OU 58" 60" (115CM OU 150CM)
AVEC SENS
TOUTES TAILLES



DOUBLURE

UTILISEZ LA PIÈCE 5

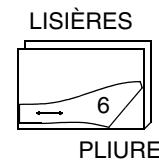
44" 45" (115CM)
SANS SENS
TOUTES TAILLES



ENTOILAGE

UTILISEZ LA PIÈCE 6

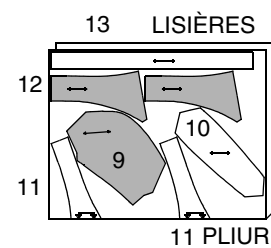
20" À 25" (51CM À 64CM)
THERMOCOILLANT
TOUTES TAILLES



C HAUT SOUTIEN-GORGE

UTILISEZ LES PIÈCES 9 10 11 12 13

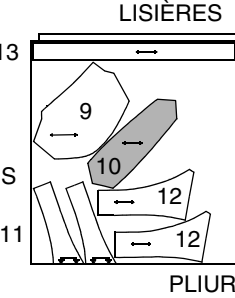
44" 45" (115CM)
AVEC SENS
TOUTES TAILLES



DOUBLURE

UTILISEZ LA PIÈCE 9

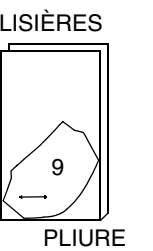
58" 60" (150CM)
AVEC SENS
TOUTES TAILLES



DOUBLURE

UTILISEZ LA PIÈCE 9

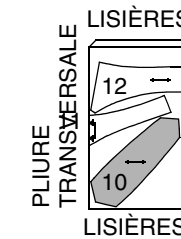
44" 45" (115CM)
SANS SENS
TOUTES TAILLES



ENTOILAGE

UTILISEZ LES PIÈCES 10 11 12

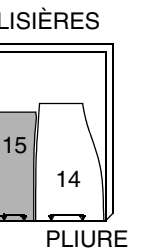
20" À 25" (51CM À 64CM)
THERMOCOILLANT
TOUTES TAILLES



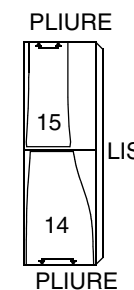
D HAUT SOUTIEN-GORGE

UTILISEZ LES PIÈCES 14 15
COUPEZ LES PIÈCES 16 17 EN ÉLASTIQUE

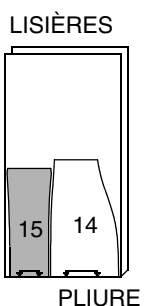
44" 45" (115CM)
AVEC SENS
TOUTES TAILLES
POUR LA DOUBLURE
SUIVEZ LE MÊME
PLAN DE COUPE



58" 60" (150CM)
AVEC SENS
TAILLES 4 6 8 10 12
14 16 18 20



58" 60" (150CM)
AVEC SENS
TAILLE 22



Instructions de Couture

CODE	ENDROIT	ENVERS	ENTOILAGE	DOUBLURE
------	---------	--------	-----------	----------

Lisez les **Instructions Générales** à la page 1 avant de commencer.

HISTOIRE DE LA MODE DES ANNÉES 50

Le contexte social eût à cette époque eu une grande influence sur la mode. L'économie de la période d'après-guerre était florissante et les consommateurs de années 50 recommencèrent à acheter. La mode s'inspira d'Hollywood pour son élégance et la télévision apparut dans tous les foyers à travers l'Amérique. Les jupes très amples et les détails de couturière firent leur apparition ainsi que les tailles très fines et les épaules arrondies et souples. De nouveaux tissus en fibres artificielles devinrent populaires ainsi que les patrons de couture, toujours disponibles, permettant aux femmes de réaliser un grand nombre de vêtements reflétant les tendances de la mode.

LES PIÈCES DE PATRON SONT INDIQUÉES PAR NUMÉROS QUAND ELLES SONT UTILISÉES POUR LA PREMIÈRE FOIS.

HAUT SOUTIEN-GORGE A

- Faites une piqûre de soutien sur les bords d'encolure du devant (1) et du dos (2), à 1/2" (1.3cm) des bords coupés en direction des flèches.
 Cette piqûre de soutien est permanente et empêche les bords arrondis de s'étirer.
 La piqûre de soutien ne paraîtra plus sur les croquis suivants.

- Pour faire les pinces du devant, ENDROIT CONTRE ENDROIT, pliez le tissu au milieu de la pince en superposant les lignes en tirets et les petits pois. Sur l'ENVERS, placez les épingles à angle DROIT sur les lignes en tirets. Piquez la pince depuis l'extrémité large jusqu'à la pointe.

CONSEIL - Pour éviter que se forme une poche à la pointe faites les derniers points directement sur la pliure et laissez dépasser des bouts de fils assez longs pour faire un nœud. NE FAITES PAS de points arrière à la pointe. Repassez la pince à plat le long de la piqûre pour lisser les points puis repassez- la vers le bas.

- Piquez ensemble les sections du devant et du dos par les coutures de côté en superposant les crans.

CONSEIL- Si vous préférez, posez un morceau d'entoilage thermocollant sur l'ENVERS du dos GAUCHE, sur les marques des boutons, en suivant le mode d'emploi.

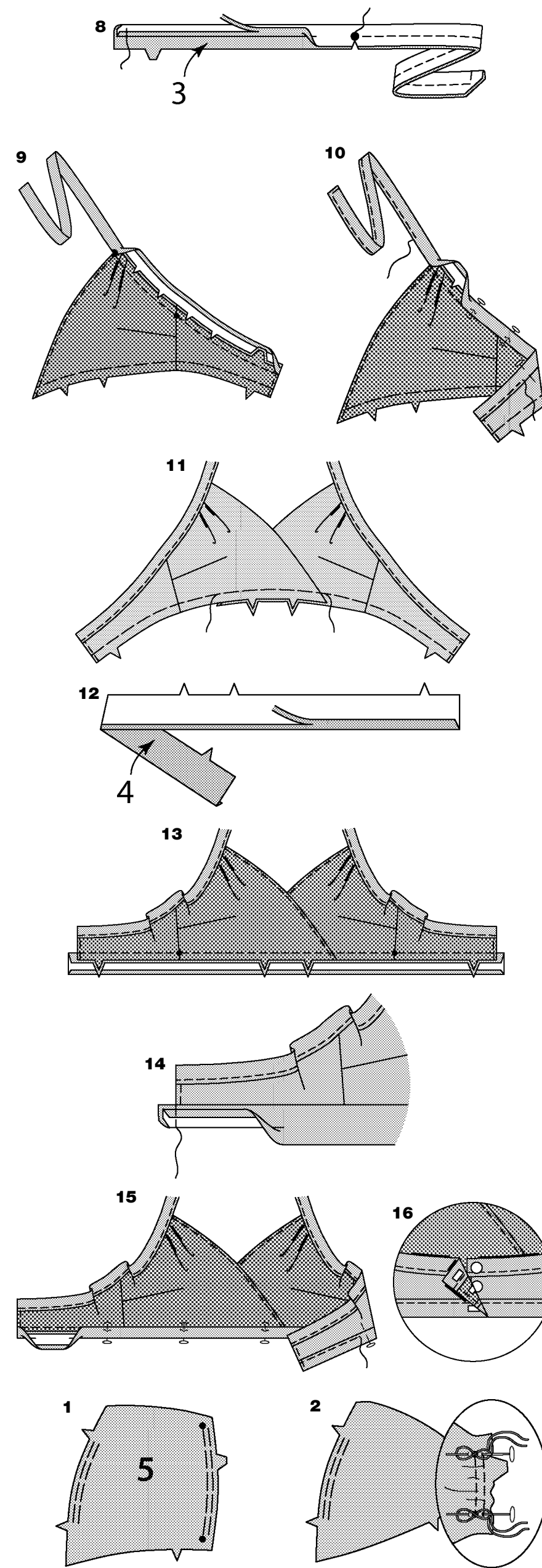
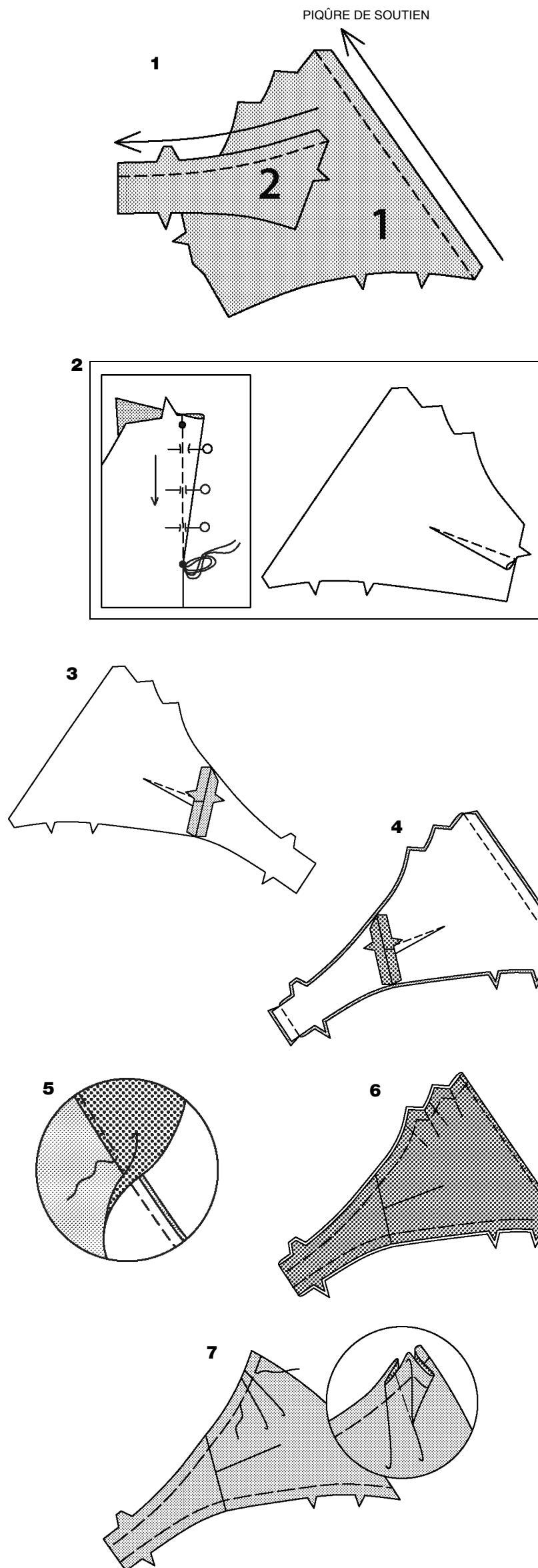
- Piquez les coutures de la doublure comme celles du soutien-gorge.

ENDROIT CONTRE ENDROIT, épinglez la doublure sur les bords d'encolure devant et dos des sections de soutien-gorge, en superposant les milieux. Piquez les bords d'encolure du devant et du dos. Recoupez la couture.

- Pour sous-piquer, repassez la couture vers la parementure et piquez en prenant les valeurs de couture tout près de la couture.

- Retournez la doublure vers l'ENVERS; repassez. Bâissez les bords non finis ensemble à la machine en superposant les milieux, les crans et les coutures de côté. Bâissez à la main le long des lignes de plis en prenant toutes les épaisseurs.

- Pour faire les plis du devant sur l'ENDROIT, pliez le long des lignes continues.
 Placez les pliures aux lignes en tirets; épinglez.
 Bâissez en travers du bord non fini.



- Pliez la bande supérieure et lien (3) en deux, sur la longueur, ENDROIT CONTRE ENDROIT, en superposant les milieux dos et les gros pois. Piquez l'extrémité avant sur le gros pois; Faites des pointes arrière au gros pois pour renforcer la couture. Crantez la bande jusqu'au gros pois. Recoupez la couture et biaisez les coins. Au fer, faites un rentré de 5/8" (1.5cm) sur le bord sans crans; recoupez à 1/4" (6mm). Piquez les extrémités arrière. Recoupez la couture et biaisez le coin.

- Retournez la bande et lien sur l'ENDROIT; repassez.ENDROIT CONTRE ENDROIT, épinglez la bande supérieure et lien sur chaque section de soutien-gorge en superposant les milieux dos, les crans et les gros pois et en plaçant le petit pois sur la couture de côté. Piquez, en veillant à ne pas prendre le bord replié de la bande. Recoupez la couture; crantez les courbes. Repassez la bande et lien vers l'extérieur et la couture vers la bande.

- Épinglez le bord replié de la bande sur la couture en plaçant les épingles sur l'ENDROIT. Sur l'ENDROIT, piquez la bande tout près de la couture en continuant à piquer le long du bord cousu et des extrémités du lien.

- Sur l'ENDROIT, croisez le devant DROIT sur le GAUCHE en superposant les milieux. Bâissez en travers du bord inférieur en prenant toutes les épaisseurs.

- Au fer, faites un rentré de 5/8" (1.5cm) sur un long bord sans crans de la bande inférieure (4); recoupez à 1/4" (6mm).

- ENDROIT CONTRE ENDROIT, épinglez la bande inférieure au bord inférieur du soutien-gorge, en superposant les milieux et les crans, en plaçant les petits pois sur les coutures de côté.
 Piquez. Recoupez la couture et repassez-la vers la bande.

- Pliez la bande ENDROIT CONTRE ENDROIT. Piquez les extrémités.
 Recoupez les coutures et biaisez les coins.

- Retournez la bande; repassez.
 Épinglez le bord replié de la bande sur la couture en plaçant les épingles sur l'ENDROIT. Sur l'ENDROIT, piquez la bande tout près de la couture.

- Sur l'ENDROIT, faites les boutons dans le dos GAUCHE. Croisez le dos GAUCHE sur le dos DROIT, en superposant les milieux. Cousez les boutons sous les boutons.

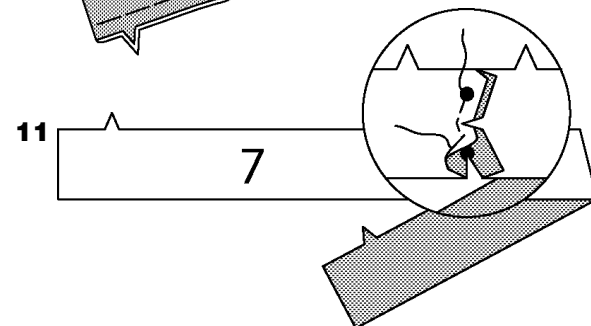
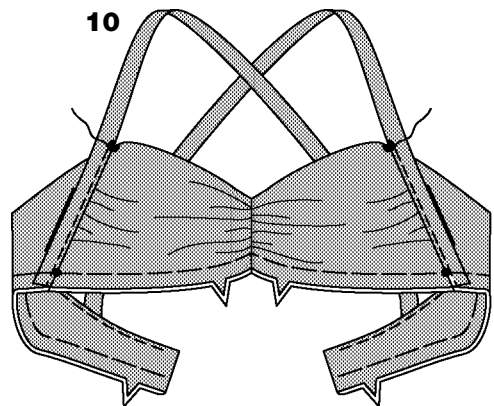
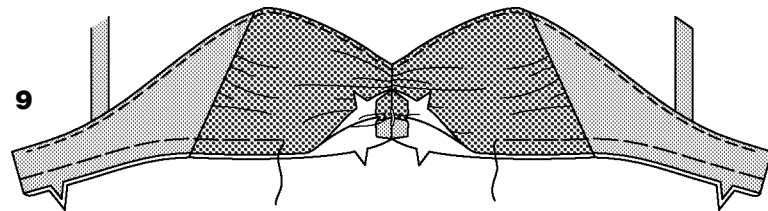
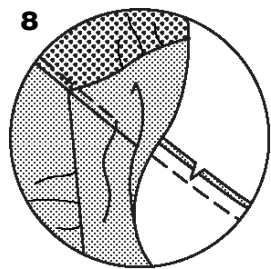
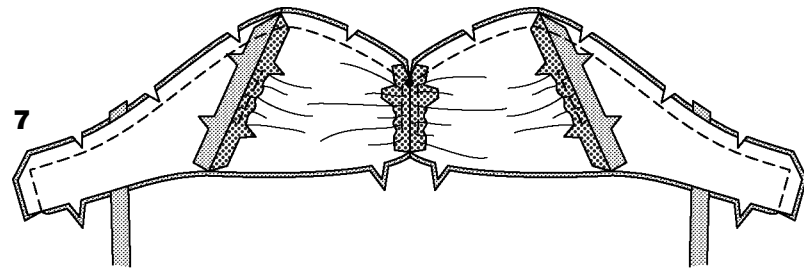
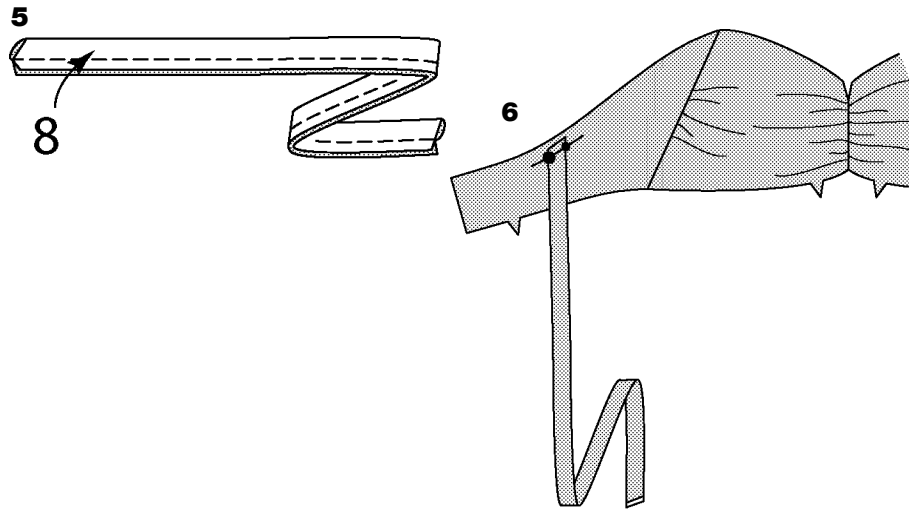
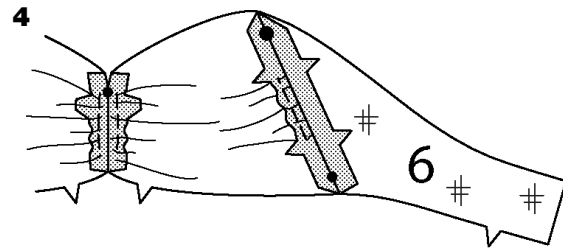
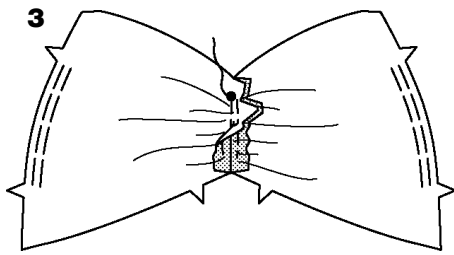
HAUT SOUTIEN-GORGE B

- Pour froncer le bord de chaque section du devant (5), piquez à longs points le long de la ligne de couture et à 1/4" (6mm) à l'INTÉRIEUR de la ligne de couture. Froncez le côté du devant entre les crans.

- Tirez sur les fils de fronces du milieu devant pour qu'elles mesurent 3-1/4" (8.3cm) de long. Placez les épingles aux petits pois et enroulez le fil autour.

7776

3 / 4



3. ENDROIT CONTRE ENDROIT, épinglez ensemble les sections du devant le long de la couture du milieu devant, en superposant les petits pois et les crans. Piquez depuis le bord inférieur jusqu'au petit pois supérieur; faites des pointes arrière au petit pois supérieur pour renforcer la couture. Ouvrez la couture au fer.

N.B.: Vous avez coupé quatre sections du dos dont deux seront utilisées pour le dos. Elles seront entoillées puis piquées sur l'endroit du vêtement. Les autres sections seront utilisées pour la doublure et piquées sur l'ENVERS du vêtement contre votre corps.

4. Posez l'entoilage thermocollant sur l'ENVERS du dos (6), en suivant le mode d'emploi.

ENDROIT CONTRE ENDROIT, épinglez ensemble le devant et le dos par les coutures de côté, en superposant les crans, les petits pois et les gros pois. Tirez sur les fils de fronces pour ajuster. Bâissez. Piquez.

5. Pliez la bande latérale et bretelle (8) en deux, sur la longueur, ENDROIT CONTRE ENDROIT. Piquez en couture de 3/8" (1cm) en laissant ouvertes les extrémités.

6. Retournez la bande et la bretelle sur l'ENDROIT; repassez. Sur l'ENDROIT, épinglez la bretelle au bord supérieur du dos en superposant les petits pois, les gros pois et les bords non finis. Bâissez.

7. Piquez les coutures de la doublure et de la parementure dos en procédant comme pour le soutien-gorge.

ENDROIT CONTRE ENDROIT, épinglez la doublure aux bords supérieur et du dos du soutien-gorge, en superposant les milieux et les coutures de côté. Piquez le bord du dos et le bord supérieur en pivotant avec l'aiguille dans le tissu au petit pois. Recoupez la couture et biaisez les coins; crantez les courbes.

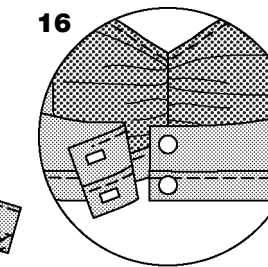
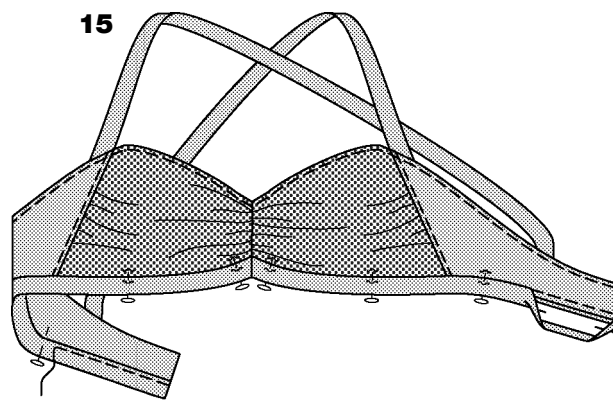
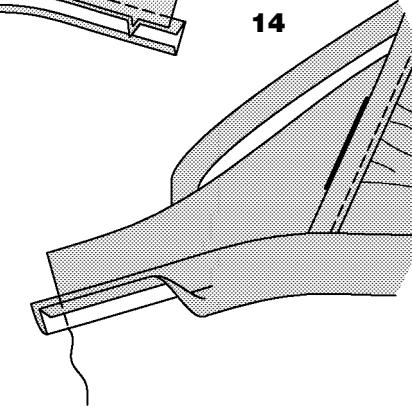
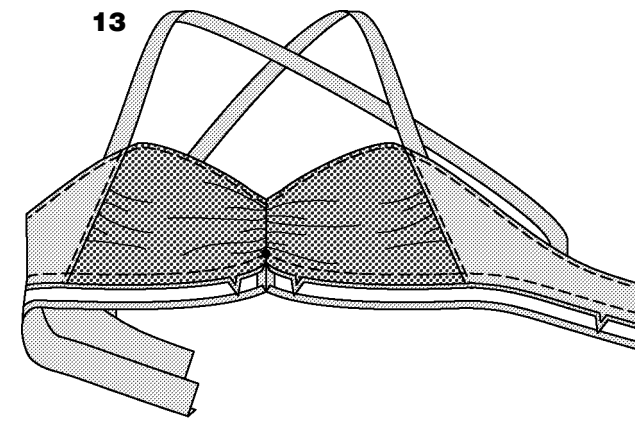
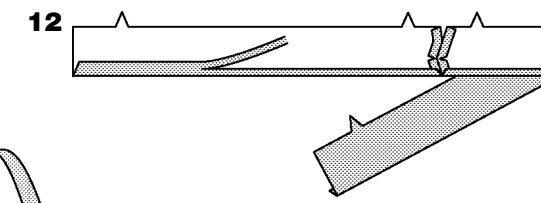
8. Pour sous-piquer, repassez la couture vers la doublure et la parementure et piquez en prenant les valeurs de couture tout près de la couture, le plus loin possible.

9. Retournez la doublure et la parementure vers l'ENVERS; repassez. Glissez la main entre l'ENVERS de la doublure et le haut et cousez les coutures du milieu devant.

Bâissez les bords inférieurs ensemble en superposant les milieux, les crans et les coutures de côté.

10. Sur l'ENDROIT, croisez les bretelles et ramenez-les vers le devant. Épinglez les bretelles le long de la couture de côté, en superposant les petits pois, les gros pois et les bords non finis. Bâissez en travers du bord inférieur des bretelles. Piquez la bretelle tout près de la couture, en faisant des points arrière aux gros pois pour renforcer.

11. Piquez la couture du milieu devant de la bande inférieure (7) entre les petits pois; faites des pointes arrière aux petits pois pour renforcer la couture. Crantez jusqu'à la piqûre à l'intérieur de la pointe. Ouvrez la couture au fer.



12. Au fer, faites un rentré de 5/8" (1.5cm) sur le long bord sans crans de la bande inférieure; recoupez à 1/4" (6mm).

13. ENDROIT CONTRE ENDROIT, épinglez la bande inférieure au bord inférieur du soutien-gorge en superposant les milieux, les crans et les petits pois.

Piquez, en pivotant avec l'aiguille dans le tissu au petit pois du milieu. Recoupez la couture; repassez vers la bande.

14. Pliez les extrémités de la bande ENDROIT CONTRE ENDROIT. Piquez les extrémités.

Recoupez les coutures et biaisez les coins.

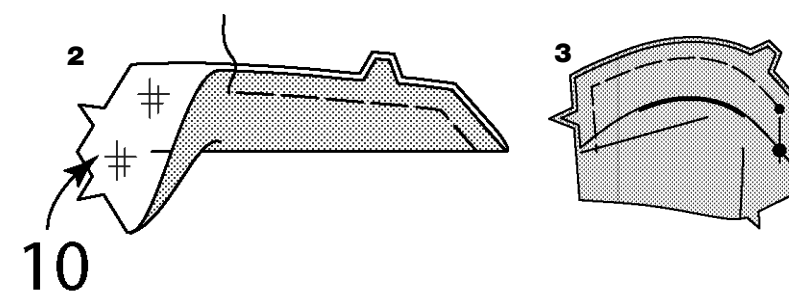
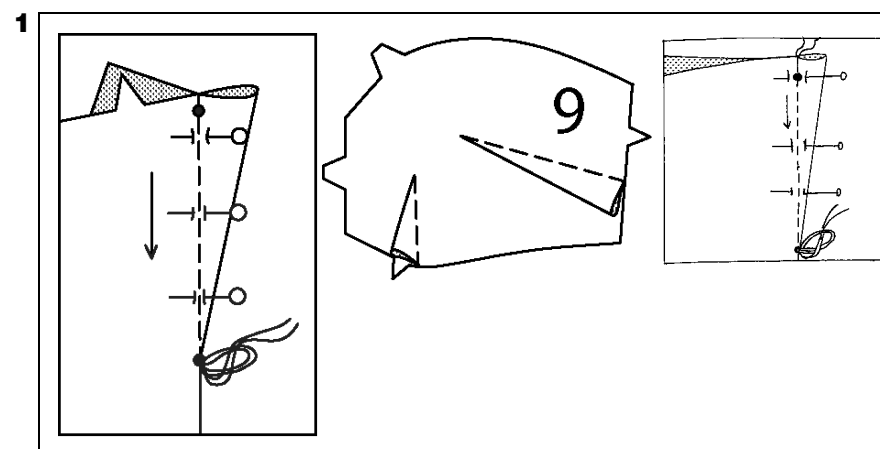
15. Retournez la bande; repassez.

Épinglez le bord replié de la bande sur la couture en plaçant les épingles sur l'ENDROIT. Sur l'ENDROIT, piquez la bande tout près de la couture.

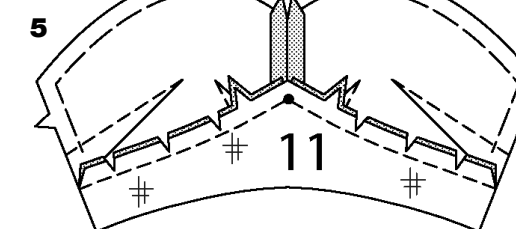
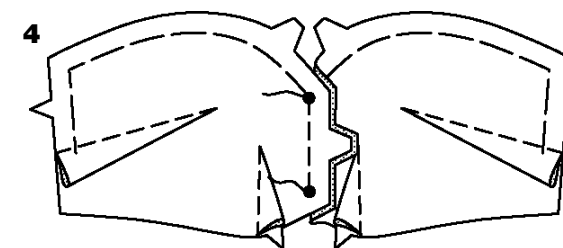
16. Sur l'ENDROIT, faites les boutonnières sur le dos GAUCHE. Croisez le dos GAUCHE sur le dos DROIT, en superposant les milieux. Cousez les boutons sous les boutonnières.

HAUT SOUTIEN-GORGE C

N.B.: Les bretelles sont amovibles



10



1. Pour faire les pinces du devant (9), ENDROIT CONTRE ENDROIT, pliez le tissu au milieu de la pince en superposant les lignes en tirets et les petits pois. Sur l'ENVERS, placez les épingles à angle DROIT sur les lignes en tirets. Piquez la pince depuis l'extrémité large jusqu'à la pointe.

CONSEIL - Pour éviter que se forme une poche à la pointe faites les derniers points directement sur la pliure et laissez dépasser des bouts de fils assez longs pour faire un nœud. NE FAITES PAS de points arrière à la pointe. Repassez la pince à plat le long de la piqûre pour lisser les points puis repassez-la vers le milieu.

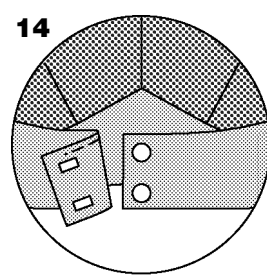
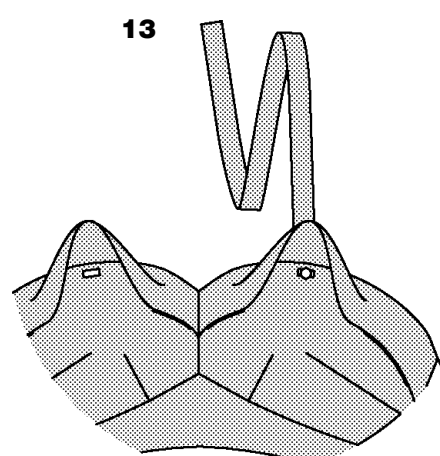
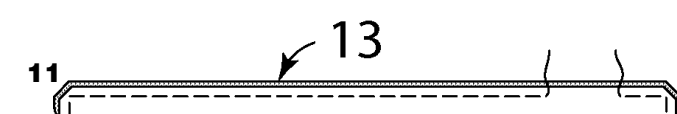
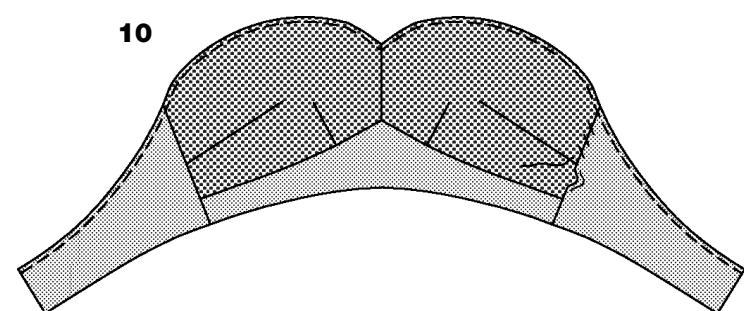
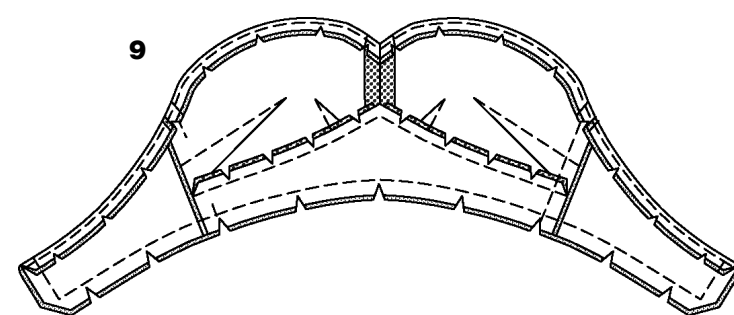
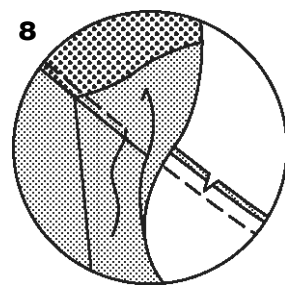
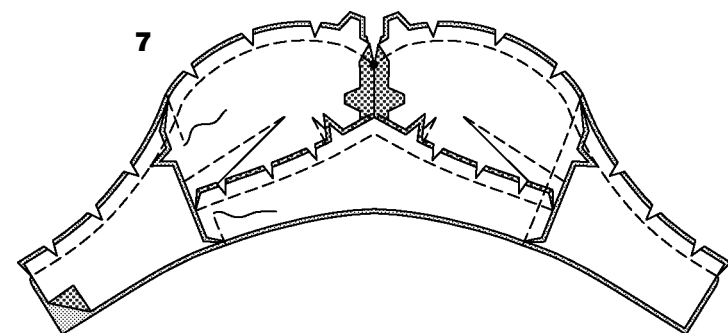
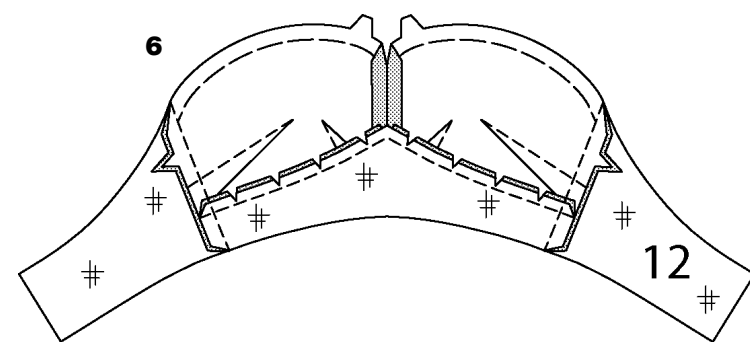
CONSEIL- Si vous préférez, posez un morceau d'entoilage thermocollant sur l'ENVERS du devant, sur les marques des boutonnières, en suivant le mode d'emploi.

2. Posez l'entoilage thermocollant sur l'ENVERS des sections du revers (10) du devant en suivant le mode d'emploi. Pliez le revers en deux, sur la longueur, ENVERS CONTRE ENVERS. Bâissez les bords non finis ensemble.

3. Sur l'ENDROIT, épinglez le revers sur le devant en superposant les crans, les gros pois et les petits pois. Bâissez en étirant le revers pour ajuster.

4. ENDROIT CONTRE ENDROIT, piquez la couture du milieu dos entre les petits pois; faites des points arrière aux petits pois pour renforcer la couture.

5. Posez l'entoilage thermocollant sur l'ENVERS de la bande devant (11). ENDROIT CONTRE ENDROIT, épinglez la bande devant au bord inférieur du devant en superposant les milieux devant et les crans. Piquez le bord inférieur en pivotant avec l'aiguille dans le tissu au petit pois. Recoupez la couture; Crantez les courbes. Repassez la bande vers le bas et la couture vers le haut.



N.B.: Vous avez coupé quatre sections du dos dont deux seront utilisées pour le dos. Elles seront entoillées puis piquées sur l'endroit du vêtement. Les autres sections seront utilisées pour la doublure et piquées sur l'ENVERS du vêtement contre votre corps.

6. Posez l'entoilage thermocollant sur l'ENVERS des sections du dos (12) sections. Piquez ensemble le devant et le dos par les coutures de côté, en superposant les crans. Repassez les coutures vers le dos.

7. Faites les pinces et piquez la couture du milieu devant de la doublure en procédant comme pour le devant et en omettant le revers. Piquez les autres coutures de la doublure et de la parementure comme celles du soutien-gorge, en laissant une ouverture dans une couture de côté, assez grande pour retourner. Repassez les coutures vers la parementure dos. ENDROIT CONTRE ENDROIT, épinglez la doublure et la parementure au bord supérieur du soutien-gorge, en superposant les milieux, les crans et les coutures de côté. Piquez le bord supérieur, en pivotant avec l'aiguille dans le tissu au petit pois. Recoupez la couture; crantez les courbes.

8. Pour sous-piquer, repassez la couture vers la doublure et la parementure et piquez en prenant les valeurs de couture tout près de la couture.

9. ENDROIT CONTRE ENDROIT, épinglez ensemble le reste des bords non finis de la doublure/parementure et du soutien-gorge en superposant les milieux et les coutures de côté. Piquez les bords arrière et inférieur. Recoupez la couture et biaisez les coins; Crantez les courbes.

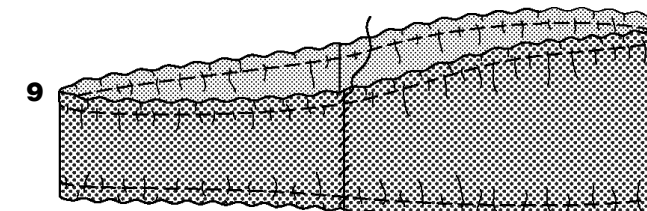
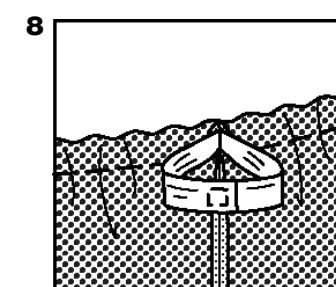
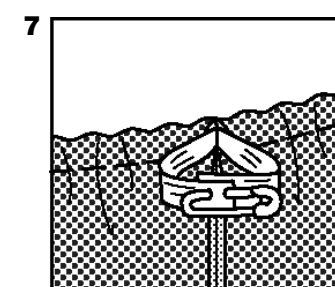
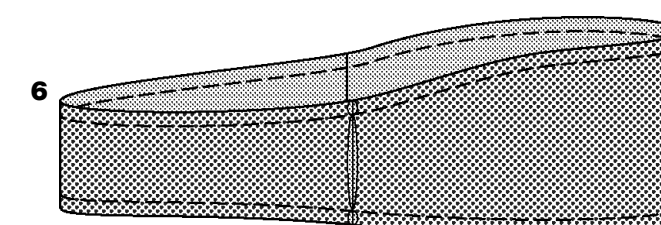
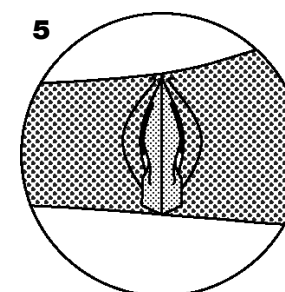
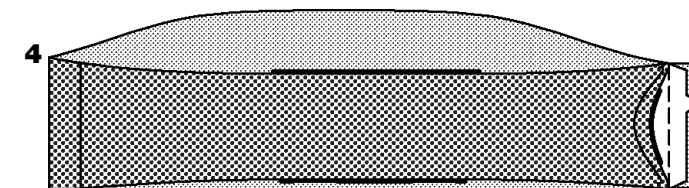
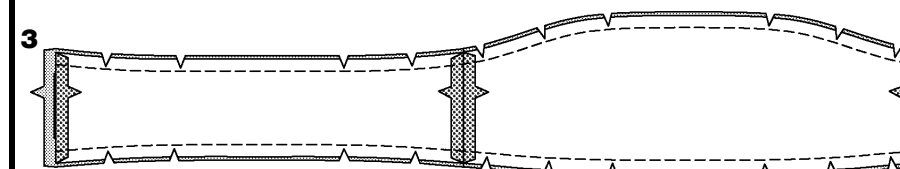
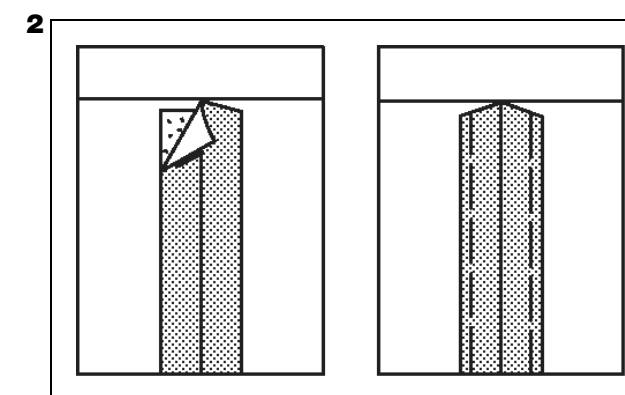
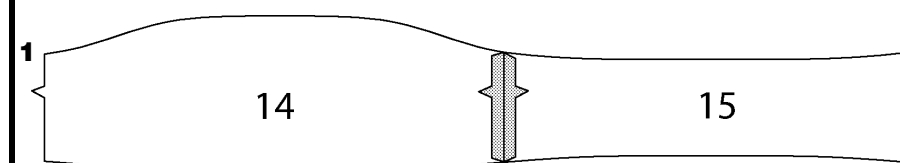
10. Retournez le haut sur l'ENDROIT à travers l'ouverture; repassez. Cousez le bord replié de la parementure dos sur la couture à points glissés.

11. Pliez la bretelle (13) en deux, sur la longueur, ENDROIT CONTRE ENDROIT. Piquez en couture de 3/8" (1cm) en laissant une ouverture pour retourner. Recoupez la couture et biaisez les coins.

12. Retournez la bretelle; repassez-la. Cousez les bords de l'ouverture ensemble à points glissés. Cousez le bouton sur la bretelle, au petit pois.

13. Ouvrez le revers. Faites les boutonnères sur le devant, aux marques. Nouez les bretelles sur l'ENVERS du haut.

14. Sur l'ENDROIT, faites les boutonnères sur le dos GAUCHE. Croisez le dos GAUCHE sur le DROIT, en superposant les milieux. Cousez les boutons sous les boutonnères.



SOUTIEN-GORGE D

1. Piquez ensemble le devant (14) et le dos (15) le long d'une couture de côté, en superposant les crans.

2. Pour empêcher l'élastique de se prendre dans les valeurs de couture lorsque vous l'enfilez dans la coulisse, fixez-les sur le vêtement dans la section de la coulisse avec un petit morceau de matière thermocollante ou un bâti-machine. N'oubliez pas d'ôter le bâti une fois la coulisse finie.

3. Piquez l'autre couture de côté de la doublure. Fixez les valeurs de couture en procédant comme pour le soutien-gorge. Au fer, faites un rentré de 5/8" (1.5cm) sur les autres côtés de la doublure. ENDROIT CONTRE ENDROIT, épinglez la doublure sur le soutien-gorge en superposant les milieux et les coutures de côté. Piquez les bords supérieur et inférieur. Recoupez les coutures.

4. Retournez le haut sur l'ENDROIT; repassez. ENDROIT CONTRE ENDROIT, piquez l'autre couture de côté du soutien-gorge en superposant les crans, et en veillant à ne pas prendre les bords repliés de la doublure.

5. Rentez les valeurs du soutien-gorge sous la doublure.

6. Pour former les coulisses, piquez à 3/8" (1cm) des bords supérieur et inférieur.

7. Coupez un morceau d'élastique de la longueur du guide pour l'élastique supérieur (16) et l'élastique inférieur (17). Enfilez l'élastique dans la coulisse. Croisez les extrémités de l'élastique et fixez-les avec une épingle de sûreté. Essayez le vêtement et ajustez-le.

8. Piquez les extrémités de l'élastique ensemble solidement. Répartissez l'ampleur régulièrement.

9. Cousez les bords de l'ouverture de la doublure ensemble à points glissés.