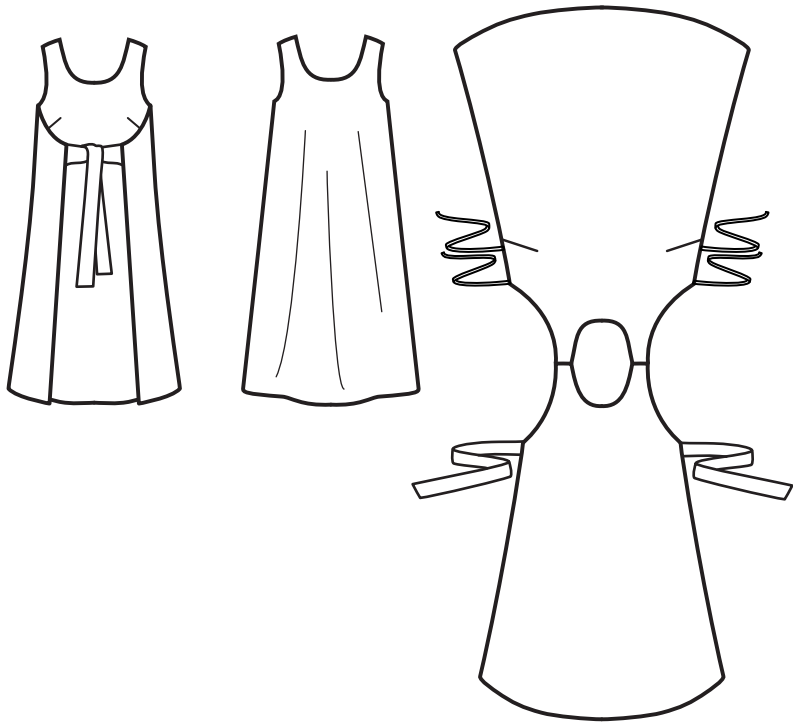
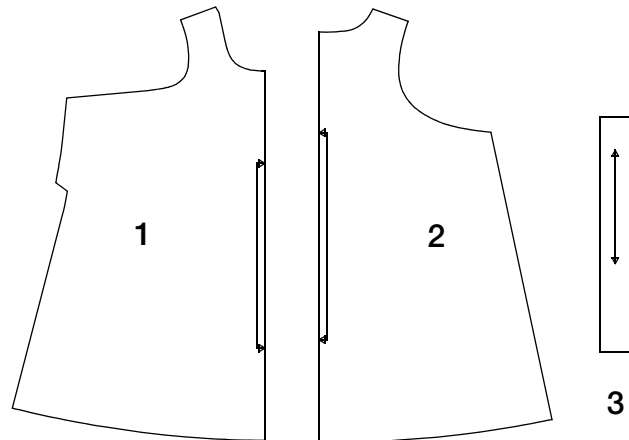


Merci d'avoir acheté ce patron de Simplicity. Nous avons déployé tous nos efforts pour vous offrir un produit de haute qualité.



3 pièces de patron



1- DEVANT ET DÉCOUPE DOS
2-DOS ET DÉCOUPE DEVANT
3-LIEN

TOUTES LES PIÈCES DE PATRON COMPRENENT LES VALEURS DE COUTURE ET D'OURLET.

Instructions Générales

Le Patron

SYMBOLES

- LIGNE DE SENS - Placez-la sur le droit fil du tissu parallèlement à la lisière.
- PLACEZ LA LIGNE CONTINUE sur la pliure du tissu.
- MILIEU DEVANT/DOS du vêtement.
- CRANS
- POIS
- LIGNE DE COUPE
- LIGNE POUR ALLONGER OU RACCOURCIR

VALEUR DE COUTURE: Sauf indication contraire, elle est de 5/8" (1.5cm) mais elle n'est pas imprimée sur les PATRONS MULTI-TAILLES. MARQUEZ VOTRE TAILLE AVEC UN STYLO à pointe feutre.

Pour les symboles et l'utilisation des PATRONS MULTI-TAILLES, voyez les tableaux figurant sur le patron.

AJUSTEZ SI NECESSAIRE

Faites les rectifications avant de placer le patron sur le tissu.

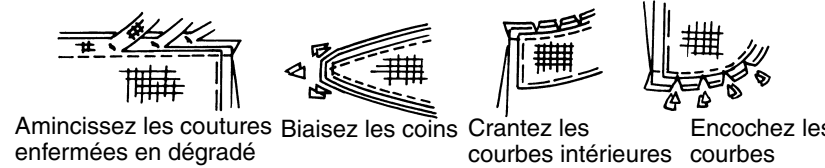
POUR ALLONGER: Coupez le patron entre les lignes pour allonger ou raccourcir. Ecartez le patron uniformément à la distance voulue, rajoutez du papier et maintenez avec du ruban adhésif.

POUR RACCOURCIR: Aux lignes pour allonger ou raccourcir, faites un pli régulier pour résorber l'excédent de longueur. Maintenez en place avec du ruban adhésif.

Lorsque les lignes pour allonger ou raccourcir ne sont pas indiquées, faites les rectifications nécessaires au bord inférieur du patron.

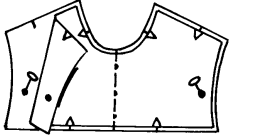
Couture

- Cousez le vêtement en suivant les **Instructions de Couture**.
- EPINGLEZ les coutures ou bâtissez-les à la machine en faisant correspondre les crans.
- PIQUEZ des coutures de 5/8" (1.5cm) sauf indication contraire.
- OUVREZ les coutures au fer, sauf indication contraire, en crantant si nécessaire pour que les coutures reposent bien à plat.
- AMINCISSEZ les coutures pour réduire l'ampleur, comme illustré ci-dessous:



Coupe/Marques

- AVANT DE COUPER:**
- REPASSEZ les pièces avec un fer sec et tiède. DECATISSEZ en lavant préalablement les tissus lavables ou en repassant à la vapeur les tissus non-lavables.
- ENCERCLEZ votre plan de coupe.
- EPINGLEZ le patron sur le tissu comme indiqué sur le plan de coupe.
- POUR DOUBLE EPAISSEUR: pliez le tissu ENDROIT CONTRE ENDROIT.
 - POUR SIMPLE EPAISSEUR: placez le tissu avec l'ENDROIT sur le dessus.
 - POUR LES TISSUS PELUCHEUX, A REFLETS OU A MOTIF UNIDIRECTIONNEL, utilisez les plans de coupe "avec sens".
- APRES AVOIR COUPE:**
- Avant de retirer le patron, REPORTEZ toutes les marques sur l'ENVERS du tissu. Marquez aux épingles et à la craie ou avec du papier calque de couturière et la roulette à tracer.
- Pour marquer rapidement:**
- Entaillez le bord du tissu pour marquer les crans, les extrémités des lignes de pliure et des lignes du milieu.
 - Epinglez dans les pois.



REMARQUES SPECIALES POUR LA COUPE

★ Si le plan de coupe montre une pièce dépassant au-delà de la pliure, coupez toutes les pièces à l'exception de celle-ci.

✱ Tracez de petites flèches le long des deux lisières pour indiquer la direction du sens ou du motif. ENDROIT CONTRE ENDROIT, pliez le tissu dans la largeur (sens trame) et coupez le long de la pliure (a).

Tournez l'une des épaisseurs de tissu jusqu'à ce que les flèches des deux épaisseurs aillent dans la même direction. Placez les épaisseurs ENDROIT CONTRE ENDROIT (b).

Plans de Coupe

patron côté imprimé sur le dessous
 patron côté imprimé sur le dessus
 ★ Voyez REMARQUES SPECIALES POUR LA COUPE
 ✱

LA POSITION DES PIÈCES PEUT VARIER LEGEREMENT SELON VOTRE TAILLE DE PATRON

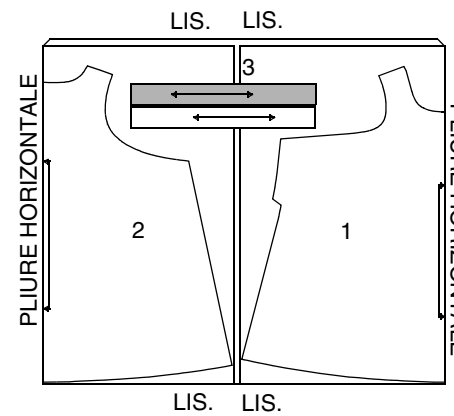
IMPORTANT: POUR DÉCOUPER LES PIÈCES DE PATRON, COUPEZ LE LONG DE LA LIGNE DE LA TAILLE AMÉRICAINA CORRESPONDANT À VOTRE TAILLE.

ROBE- COUPÉE DANS LA LARGEUR

UTILISEZ LES PIÈCES 1 2 3

44" 45" OU 58" 60" (115CM OU 150cm)
AVEC SENS
TOUTES LES TAILLES

POUR LA DOUBLURE ET LE LIEN CONTRASTANTS, SUIVEZ LE MÊME PLAN DE COUPE



Instructions de Couture

CODE	ENDROIT	ENVERS	## ENTOILAGE ##	DOUBLURE
------	---------	--------	-----------------	----------

Lisez les **Instructions Générales** à la page 1 avant de commencer.

LES PIÈCES DE PATRON SONT IDENTIFIÉES PAR NUMÉROS QUAND ELLES SONT UTILISÉES POUR LA PREMIÈRE FOIS.

ROBE RÉTRO

- 1.** Faites une piqûre de soutien sur les bords d'encolure du devant et de la découpe dos, à 1/2" (1.3cm) des bords coupés, en direction des flèches.

Cette piqûre de soutien est permanente et empêche les bords arrondis de s'étirer.

La piqûre de soutien ne paraîtra sur les croquis suivants.

- 2.** Pour faire les pinces du devant, ENDROIT CONTRE ENDROIT, pliez le tissu au milieu de la pince en superposant les lignes en tirets et les petits pois. Sur l'ENVERS, placez les épingles à angle DROIT sur les lignes en tirets. Piquez la pince depuis l'extrémité large jusqu'à la pointe.

CONSEIL - Pour éviter que se forme une poche à la pointe faites les derniers points directement sur la pliure et laissez dépasser des bouts de fils assez longs pour faire un nœud. NE FAITES PAS de points arrière à la pointe. Repassez la pince à plat le long de la piqûre pour lisser les points, recoupez à 5/8" (1.5cm) de la ligne de piqûre puis repassez la pince vers le bas.

- 3.** Coupez quatre morceaux de ruban de 18" (46cm) de long et de 3/8" (1cm) de large. Sur l'ENDROIT du devant et de la découpe dos, placez les extrémités des pièces sur les petits pois en alignant les bords non finis; bâtissez.

Pour éviter de prendre le ruban en piquant la doublure épinglez-le sur le vêtement avec des épingles de sûreté.

N.B.: *Le tissu contrastant sera utilisé pour la doublure.*

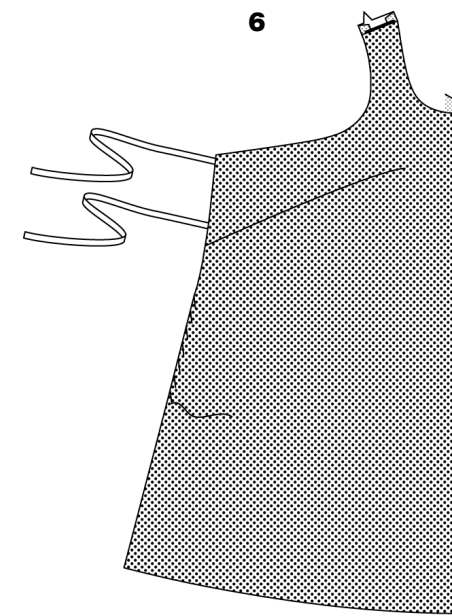
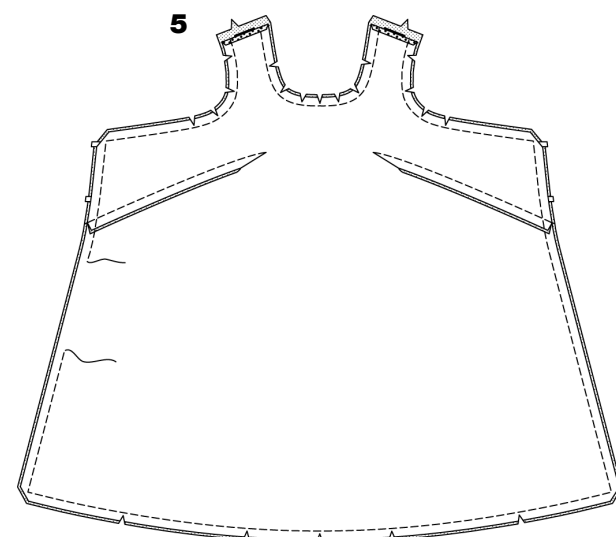
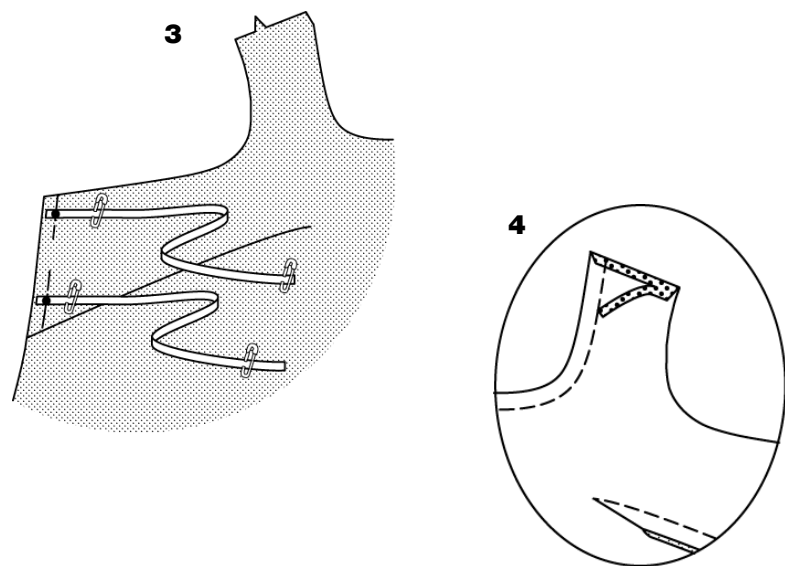
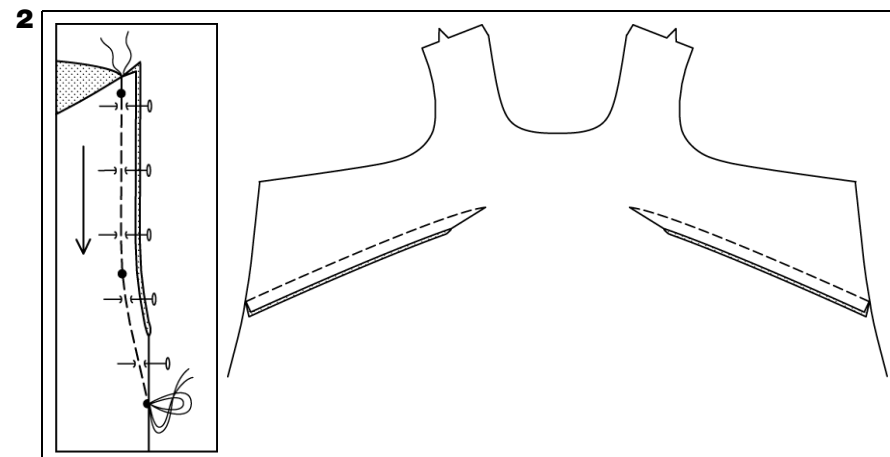
- 4.** Faites une piqûre de soutien sur le bord d'encolure du devant et de la découpe dos en procédant comme pour le devant.

Au fer, faites un rentré de 5/8" (1.5cm) sur les bords d'épaules; recoupez à 3/8" (1cm).

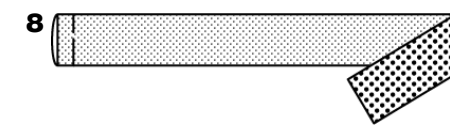
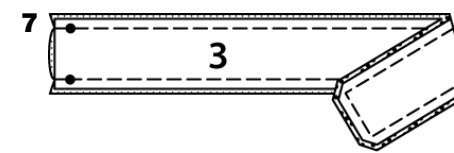
- 5.** ENDROIT CONTRE ENDROIT épinglez la doublure devant sur le devant, en superposant les milieux et les bords non finis.

Piquez les bords d'encolure, d'emmanches, de la découpe dos et les bords inférieurs en laissant une ouverture sur le bord de la découpe dos pour retourner, sans prendre les bords d'épaules.

Recoupez la couture et biaisez les coins; crantez les courbes.



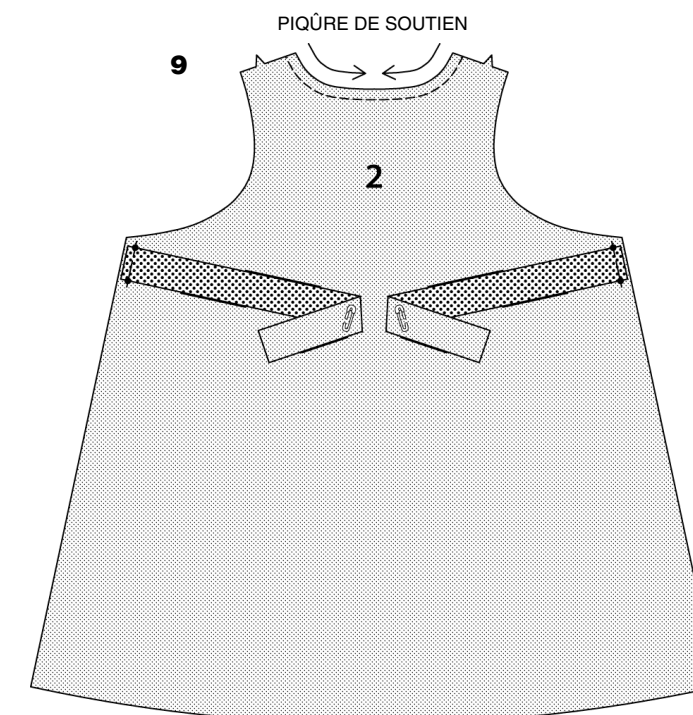
- 6.** Retournez sur l'ENDROIT à travers l'ouverture de la découpe; repassez, en rentrant les bords de l'ouverture. Cousez les bords de l'ouverture ensemble à points glissés. Ôtez les épingles de sûreté et repassez les liens en ruban vers l'extérieur.



N.B.: *Vous avez coupé quatre sections de lien dont deux seront utilisées pour la doublure.*

- 7.** ENDROIT CONTRE ENDROIT, épinglez la doublure sur le lien (3) en alignant les bords non finis; piquez en couture de 3/8" (1cm) en laissant ouverte l'extrémité avec petits pois. Recoupez la couture et biaisez les coins.

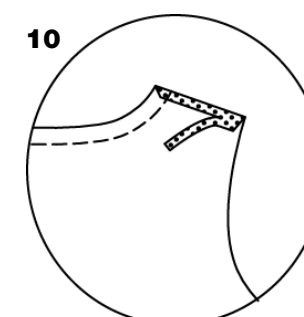
- 8.** Retournez les liens sur l'ENDROIT; repassez. Bâtissez les bords non finis ensemble.



- 9.** Faites une piqûre de soutien sur les bords d'encolure du dos et de la découpe devant (2), à 1/2" (1.3cm) des bords coupés en direction des flèches.

Sur l'ENDROIT, ENDROIT CONTRE ENDROIT, épinglez les liens sur le dos et la découpe en superposant les bords non finis et les petits pois; bâtissez.

Pour éviter de prendre les liens en piquant la doublure épinglez-les sur le vêtement avec des épingles de sûreté.



- 10.** Faites une piqûre de soutien sur le bord d'encolure de la doublure du dos et de la découpe devant en procédant comme pour le devant.

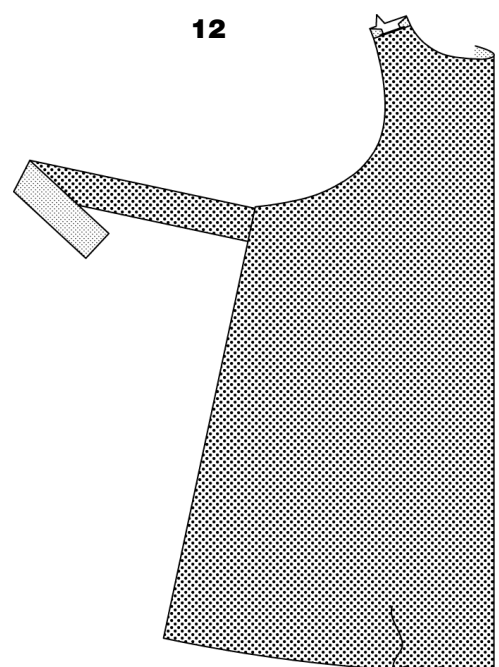
Au fer, faites un rentré de 5/8" (1.5cm) sur les bords d'épaules; recoupez à 3/8" (1cm).



11. ENDROIT CONTRE ENDROIT, épinglez la doublure du dos sur le dos en superposant les milieux et les bords non finis.

Piquez les bords d'encolure, d'emmanchure, de la découpe devant et le bord inférieur en laissant une ouverture au bord inférieur, assez grande pour retourner, sans prendre les bords d'épaules.

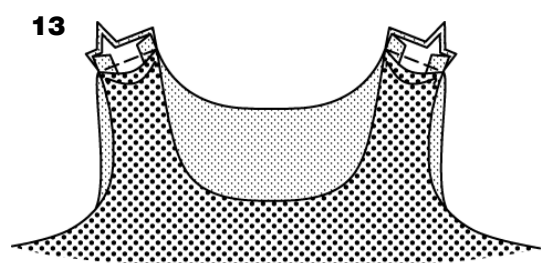
Recoupez la couture et biaisez les coins; crantez les courbes.



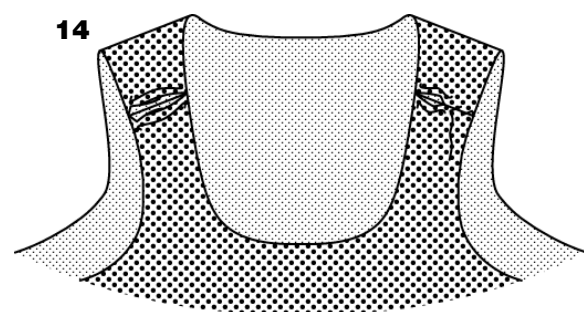
12. Retournez sur l'ENDROIT à travers l'ouverture du bord inférieur; repassez en faisant un rentré sur les bords de l'ouverture.

Cousez les bords de l'ouverture ensemble.

Ôtez les épingles de sûreté et repassez les liens vers l'extérieur.



13. ENDROIT CONTRE ENDROIT, épinglez ensemble le devant et le dos par les coutures d'épaules. Piquez les coutures en veillant à ne pas prendre les bords repliés de la doublure.



14. Recoupez la couture; ouvrez la couture au fer et glissez-la sous les bords repliés de la doublure.

Cousez les bords de la doublure ensemble à points glissés. Repassez entièrement.

Si vous préférez, surpiquez à 1/4" (6mm) de tous les bords finis en utilisant du fil assorti ou contrastant.