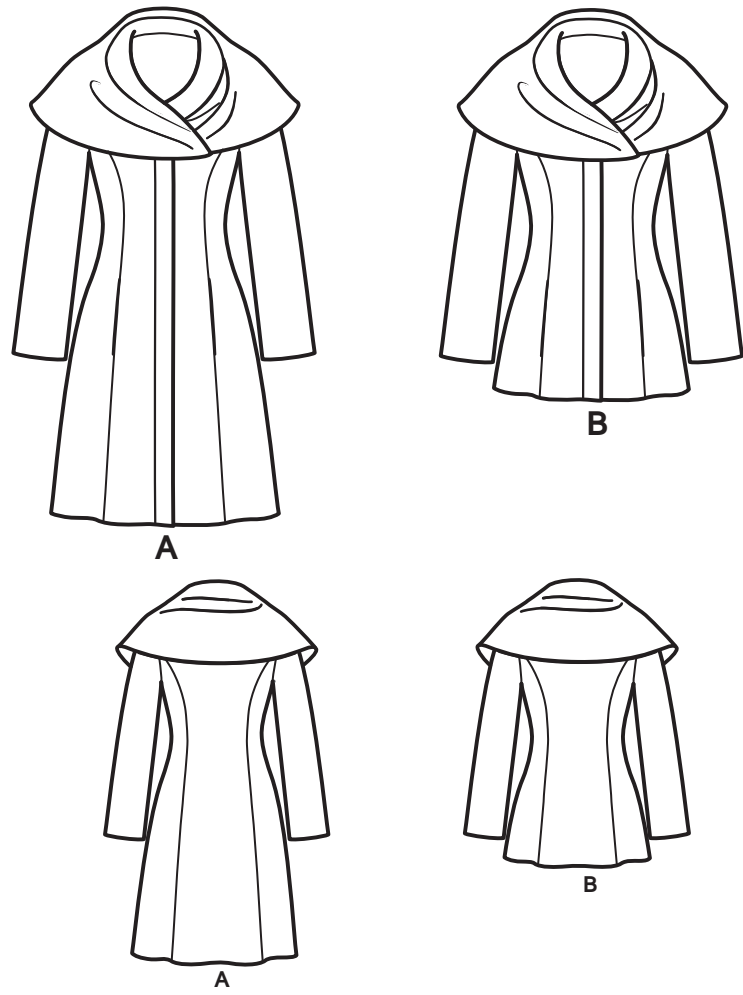


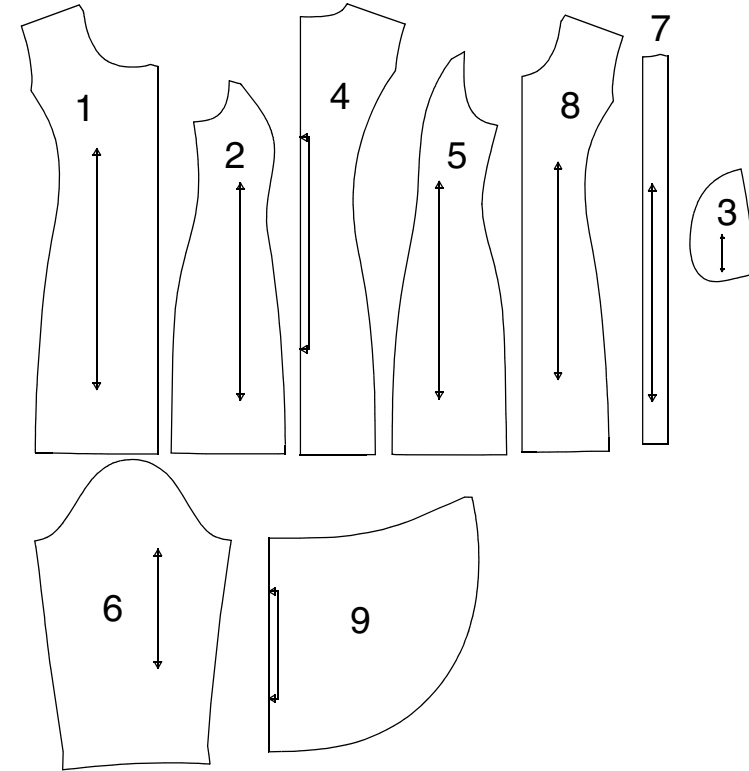
Simplicity^{®/MD} 7801 1/4

Merci d'avoir acheté ce patron de Simplicity. Nous avons déployé tous nos efforts pour vous offrir un produit de haute qualité.



TOUTES LES PIÈCES DE PATRON COMPRENNENT LES VALEURS DE COUTURE ET D'OURLET.

9 pièces de patron



- 1-DEVANT -A,B
- 2-DÉCOUPE DEVANT -A,B
- 3-POCHE -A,B
- 4-DOS -A,B
- 5-DÉCOUPE DOS -A,B
- 6-MANCHE -A,B
- 7-ENTOILAGE DEVANT -A,B
- 8-DOUBLURE DEVANT -A,B
- 9-COL-A,B

Instructions Générales

Le Patron

SYMBOLES

- ↔ LIGNE DE SENS - Placez-la sur le droit fil du tissu parallèlement à la lisière.
- ⇓ PLACEZ LA LIGNE CONTINUE sur la pliure du tissu.
- MILIEU DEVANT/DOS du vêtement.
- ∇ CRANS
- POIS
- LIGNE DE COUPE
- == LIGNE POUR ALLONGER OU RACCOURCIR

VALEUR DE COUTURE: Sauf indication contraire, elle est de 5/8" (1.5cm) mais elle n'est pas imprimée sur les PATRONS MULTI-TAILLES. MARQUEZ VOTRE TAILLE AVEC UN STYLO à pointe feutre.

Pour les symboles et l'utilisation des PATRONS MULTI-TAILLES, voyez les tableaux figurant sur le patron.

Le Patron AJUSTEZ SI NECESSAIRE

Faites les rectifications avant de placer le patron sur le tissu.

POUR ALLONGER: Coupez le patron entre les lignes pour allonger ou raccourcir. Ecartez le patron uniformément à la distance voulue, rajoutez du papier et maintenez avec du ruban adhésif.

POUR RACCOURCIR: Aux lignes pour allonger ou raccourcir, faites un pli régulier pour résorber l'excédent de longueur. Maintenez en place avec du ruban adhésif.

Lorsque les lignes pour allonger ou raccourcir ne sont pas indiquées, faites les rectifications nécessaires au bord inférieur du patron.

Couture

- Cousez le vêtement en suivant les **Instructions de Couture**.
- EPINGLEZ les coutures ou bâtissez-les à la machine en faisant correspondre les crans.
- PIQUEZ des coutures de 5/8" (1.5cm) sauf indication contraire.
- OUVREZ les coutures au fer, sauf indication contraire, en crantant si nécessaire pour que les coutures reposent bien à plat.
- AMINCISSEZ les coutures pour réduire l'ampleur, comme illustré ci-dessous:

Amincissez les coutures en fermées en dégradé. Biaisiez les coins. Crantez les courbes intérieures. Encochez les courbes.

Coupe/Marques

AVANT DE COUPER: REPASSEZ les pièces avec un fer sec et tiède. DECATISSEZ en lavant préalablement les tissus lavables ou en repassant à la vapeur les tissus non-lavables. ENERCLEZ votre plan de coupe. EPINGLEZ le patron sur le tissu comme indiqué sur le plan de coupe.

APRES AVOIR COUPE: Avant de retirer le patron, REPORTEZ toutes les marques sur l'ENVERS du tissu. Marquez aux épingles et à la craie ou avec du papier calque de couturière et la roulette à tracer.

Pour marquer rapidement:

- Entaillez le bord du tissu pour marquer les crans, les extrémités des lignes de pliure et des lignes du milieu.
- Epinglez dans les pois.

REMARQUES SPECIALES POUR LA COUPE

★ Si le plan de coupe montre une pièce dépassant au-delà de la pliure, coupez toutes les pièces à l'exception de celle-ci.

✱ Tracez de petites flèches le long des deux lisières pour indiquer la direction du sens ou du motif. ENDROIT CONTRE ENDROIT, pliez le tissu dans la largeur (sens trame) et coupez le long de la pliure (a). Tournez l'une des épaisseurs de tissu jusqu'à ce que les flèches des deux épaisseurs aillent dans la même direction. Placez les épaisseurs ENDROIT CONTRE ENDROIT (b).

Plans de Coupe

patron côté imprimé sur le dessous
 patron côté imprimé sur le dessus
 ★ Voyez REMARQUES SPECIALES POUR LA COUPE
 ✱

LA POSITION DES PIÈCES PEUT VARIER LÉGEREMENT SELON VOTRE TAILLE DE PATRON

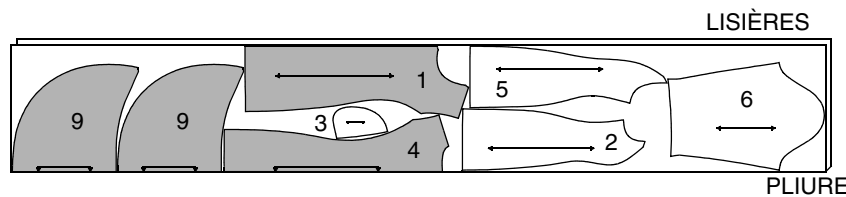
IMPORTANT: POUR DÉCOUPER LES PIÈCES DE PATRON, COUPEZ LE LONG DE LA LIGNE DE LA TAILLE AMÉRICAINNE CORRESPONDANT À VOTRE TAILLE.

A,B N.B. DE DOUBLURE: APRÈS AVOIR COUPÉ LE MANTEAU OU LA VESTE RENTREZ 1" (2.5CM) SUR LE BORD INFÉRIEUR DES PIÈCES DU PATRON 2 3 4 5 6

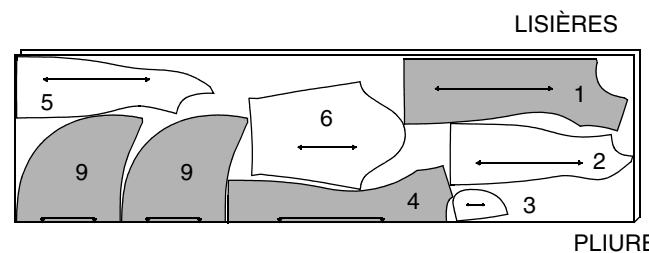
A MANTEAU

UTILISEZ LES PIÈCES 1 2 3 4 5 6 9

44" 45" (115CM)
AVEC SENS
TOUTES TAILLES



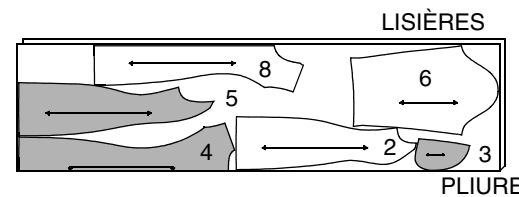
58" 60" (150CM)
AVEC SENS
TOUTES TAILLES



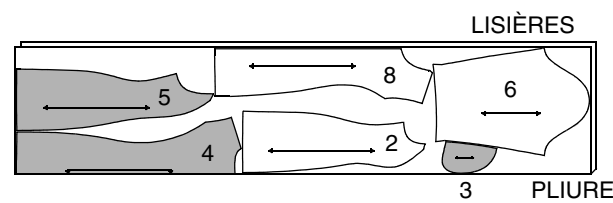
DOUBLURE

UTILISEZ LES PIÈCES 2 3 4 5 6 8

44" 45" (115CM)
AVEC SENS
TAILLES 4 6 8 10



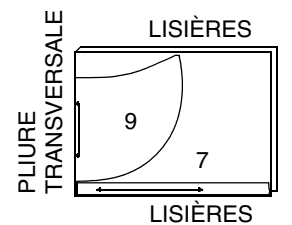
44" 45" (115CM)
AVEC SENS
TAILLES 12 14 16
18 20 22



A,B ENTOILAGE

UTILISEZ LES PIÈCES 7 9

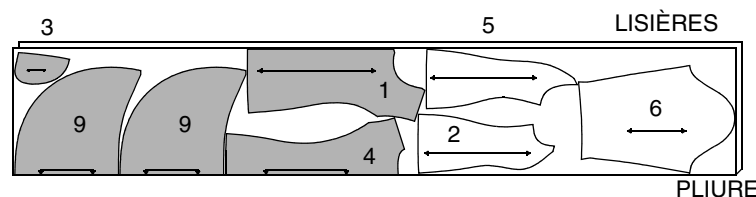
25" (64CM) THERMOCOLLANT
TOUTES TAILLES



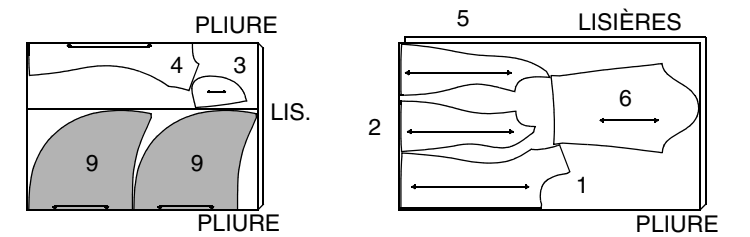
B VESTE

UTILISEZ LES PIÈCES 1 2 3 4 5 6 9

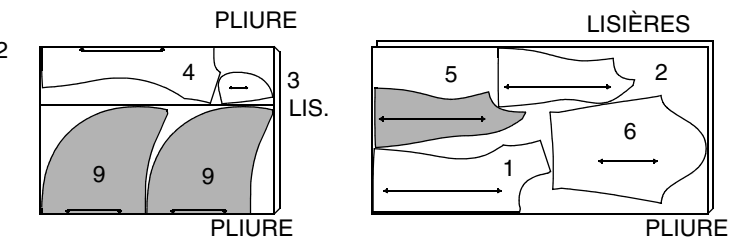
44" 45" (115CM)
AVEC SENS
TOUTES TAILLES



58" 60" (150CM)
AVEC SENS
TAILLES 4 6 8 10



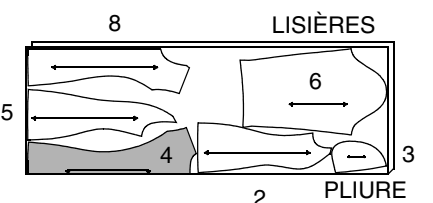
58" 60" (150CM)
AVEC SENS
TAILLES 12 14 16 18 20 22



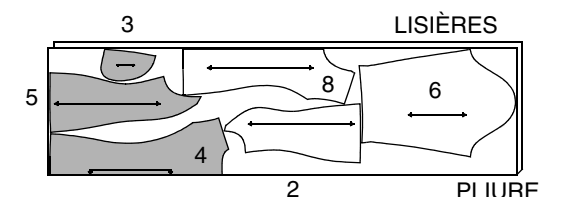
DOUBLURE

UTILISEZ LES PIÈCES 2 3 4 5 6 8

44" 45" (115CM)
AVEC SENS
TAILLES 4 6 8



44" 45" (115CM)
AVEC SENS
TAILLES 10 12 14 16 18 20 22



Instructions de Couture

CODE

ENDROIT

ENVERS

ENTOILAGE

DOUBLURE

Lisez les **Instructions Générales** à la page 1 avant de commencer.

LES PIÈCES DU PATRON SERONT IDENTIFIÉES PAR DES CHIFFRES LA PREMIÈRE FOIS QU'ELLES SONT UTILISÉES.

MANTEAU A OU VESTE B

1. Posez l'entoilage devant (7) sur l'ENVERS du devant (1) du corsage en suivant le mode d'emploi. Faites une piqûre de soutien sur les bords d'encolure devant du corsage à 1/2" (1.3cm) des bords coupés en direction des flèches.

Cette piqûre de soutien est permanente et empêche les bords arrondis de s'étirer.

La piqûre de soutien ne paraîtra plus sur les croquis suivants.

2. Ouvrez la glissière. Sur l'ENDROIT, épinglez la moitié de la glissière avec la tirette et tirez la patte vers le bas sur le devant DROIT en plaçant les mailles à 1/2" (1.3cm) de la ligne de pliure et l'arrêt supérieur au-dessous de la ligne de couture sur le bord de l'encolure. Bâissez à la main sur la ligne de piqûre pour la glissière. Avec un pied ganseur réglable, piquez à la machine la glissière en place sur le bâti. Enlevez le bâti.

Le reste de la glissière sera posée plus tard.

3. ENDROIT CONTRE ENDROIT, épinglez la doublure de la poche (3) sur le côté du devant et épinglez la poche sur la découpe devant (2) en superposant les gros pois avec les bords non finis. Piquez en couture de 3/8" (1cm). Repassez la couture vers la poche et la poche vers l'extérieur.

4. Sur l'ENDROIT, sous-piquez la doublure de la poche en attrapant la doublure de la poche et les valeurs de coutures près de la couture.

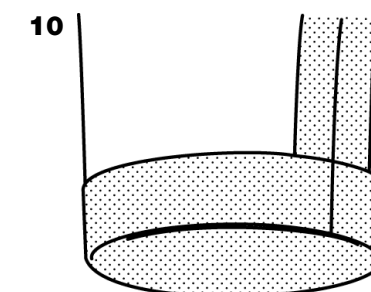
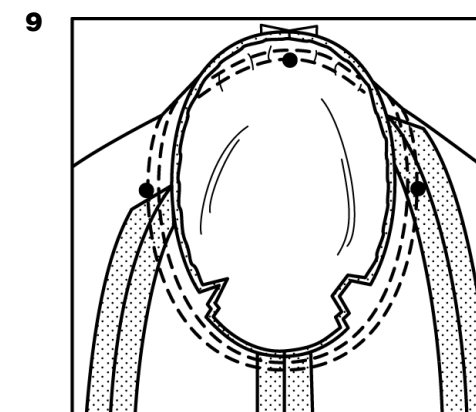
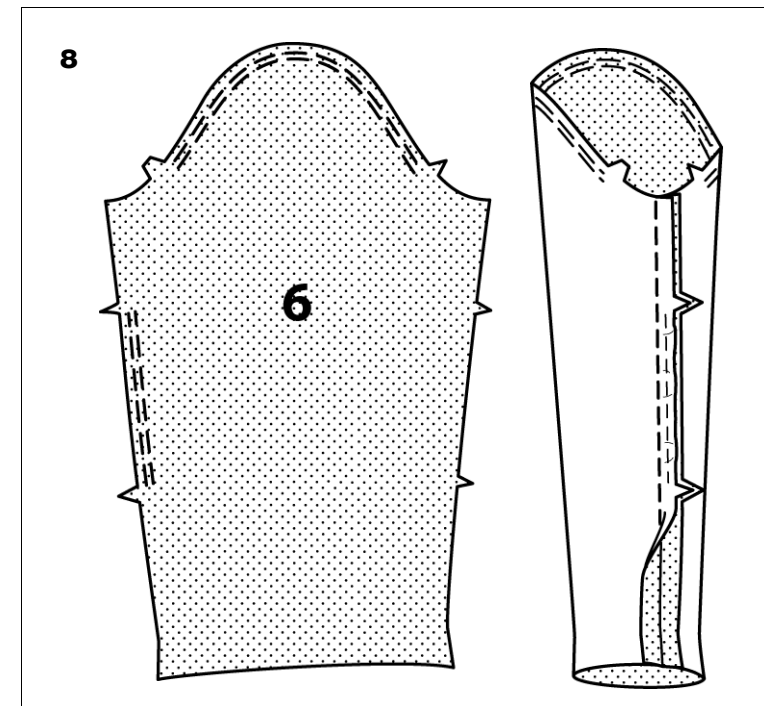
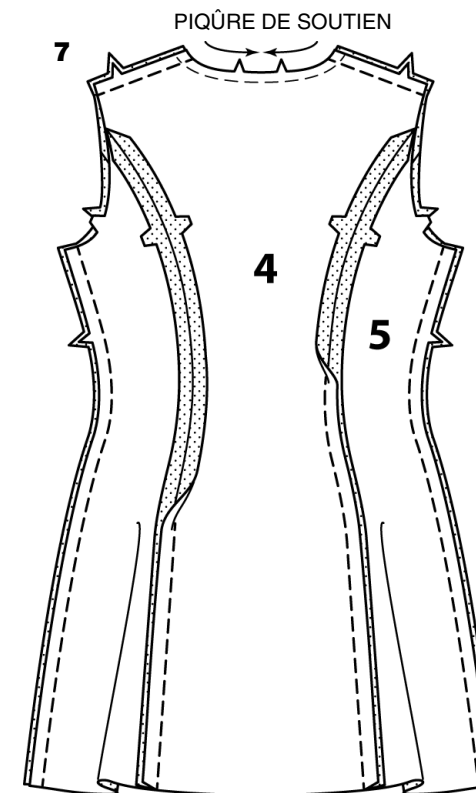
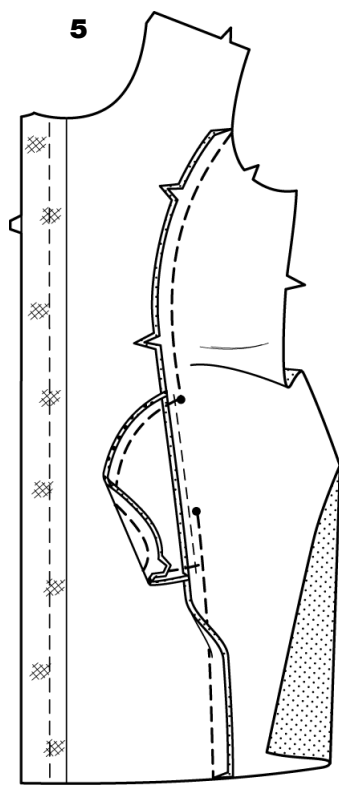
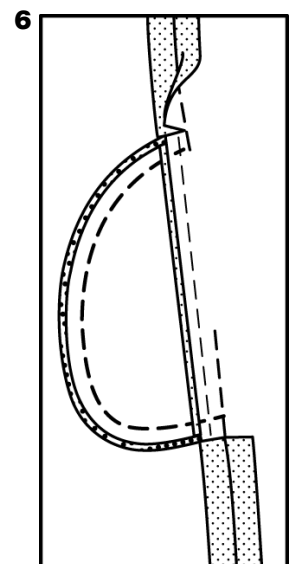
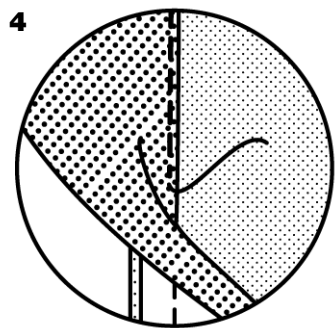
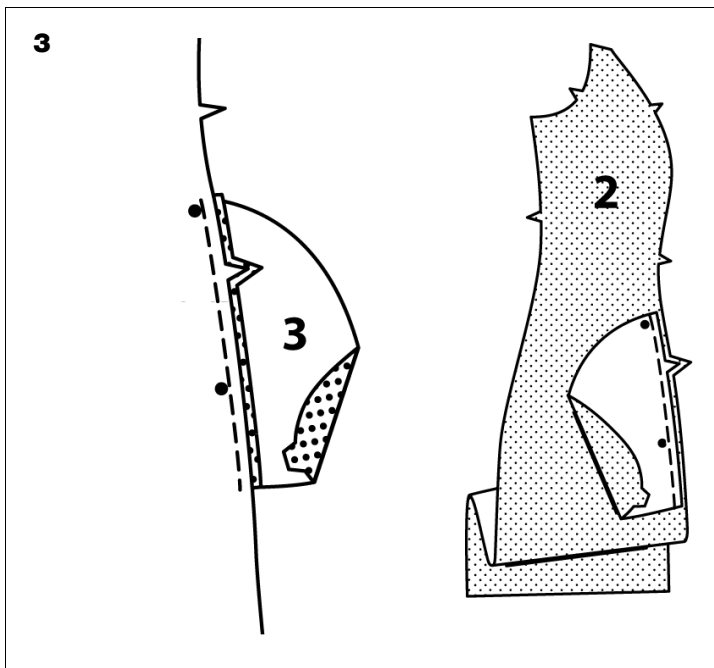
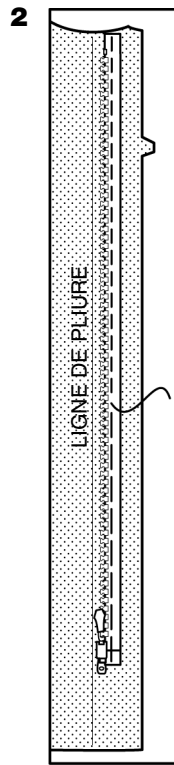
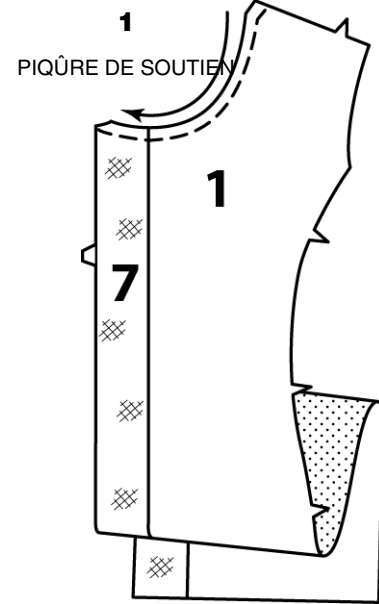
5. ENDROIT CONTRE ENDROIT, épinglez la découpe devant sur le devant par la couture de la découpe en superposant les crans et les gros pois.

Piquez les coutures de la découpe devant en laissant une ouverture entre les gros pois; faites des points arrière pour renforcer la couture.

Piquez ensemble les bords de la poche entre des coutures de la découpe devant en couture de 3/8" (1cm); faites des points arrière sur les coutures de la découpe devant pour renforcer la couture.

6. Crantez la valeur de couture de la découpe devant aux extrémités de la poche, comme illustré. Ouvrez la couture au fer au-dessus et au-dessous des crans.

Repassez la poche vers le devant.



7. Faites une piqûre de soutien sur les bords d'encolure dos du corsage (4) à 1/2" (1.3cm) des bords coupés en direction des flèches.

Cette piqûre de soutien est permanente et empêche les bords arrondis de s'étirer.

La piqûre de soutien ne paraîtra plus sur les croquis suivants. ENDROIT CONTRE ENDROIT, piquez la découpe dos (5) sur le dos.

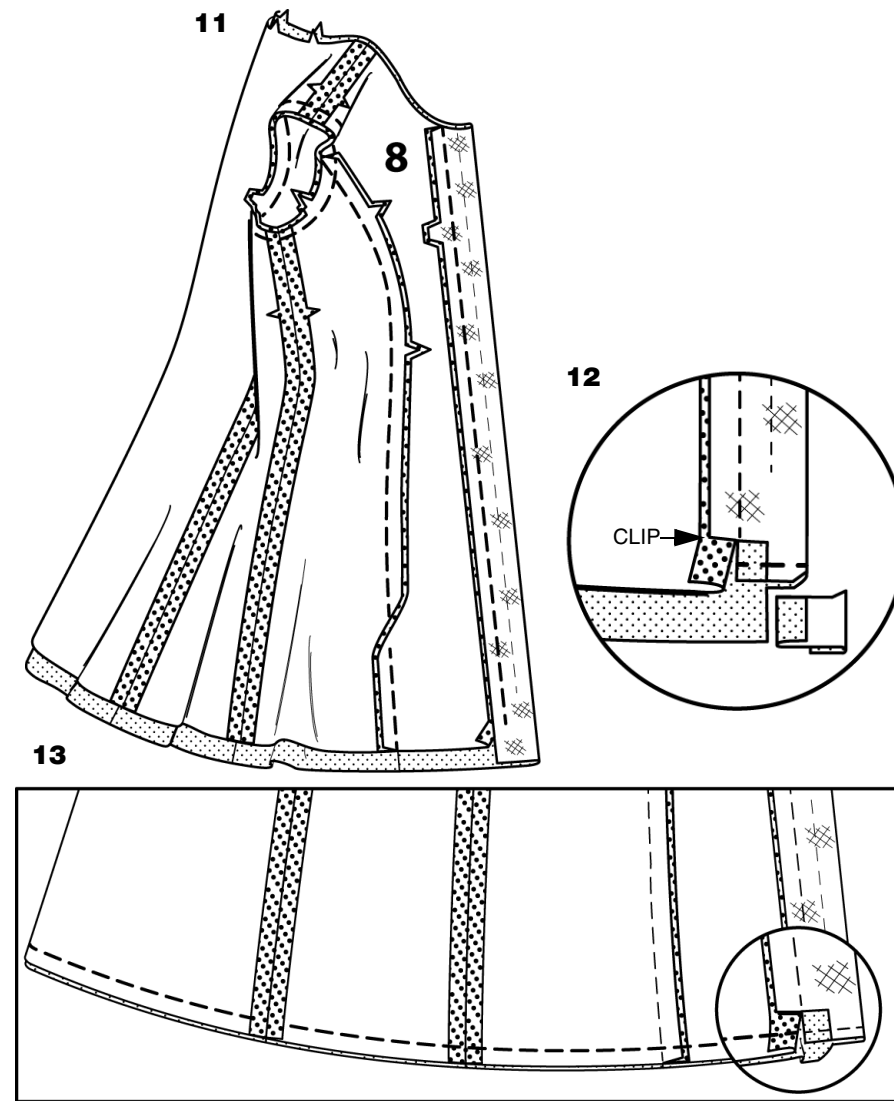
Piquez ensemble le devant et le dos par les coutures des côtés ENDROIT CONTRE ENDROIT.

8. Pour soutenir la partie supérieure et le dos de la manche (6) entre les crans, piquez à long point sur la ligne de couture et à 1/4" (6mm) à l'INTÉRIEUR de la ligne de couture. Épinglez la couture de dessous-de-bras.

Tirez sur les fils de fronce du dos pour ajuster entre les crans. Piquez.

9. Retournez la manche sur l'ENDROIT. Maintenez le vêtement sur l'ENVERS avec l'emmanchure vers vous. ENDROIT CONTRE ENDROIT, épinglez la manche sur l'emmanchure avec le petit pois du milieu sur la couture d'épaule en superposant les coutures de dessous de bras, les crans et les autres petits pois. Tirez les fils de fronce pour ajuster. Pour répartir l'ampleur régulièrement, glissez le tissu le long des fils de canette jusqu'à ce qu'il n'y ait plus ni fronces, ni petits plis sur la ligne de couture. Bâissez. Piquez. Piquez de nouveau à 1/8" (3mm) de la première piqûre. Au-dessous des crans, recoupez la couture à ras de la piqûre. Repassez seulement la valeur de couture en résorbant l'ampleur.

10. Essayez le vêtement. Marquez la longueur des manches. Repliez au fer l'ourlet le long de la marque pour faire une pliure. Marquez la largeur de l'ourlet; égalisez aux ciseaux. **CONSEIL**- Bâissez à la main sur la ligne de l'ourlet.



11. ENDROIT CONTRE ENDROIT, piquez la doublure devant (8) sur la doublure de la découpe devant. Repassez la couture vers la doublure devant. Piquez les autres coutures de la doublure comme pour le vêtement.

ENDROIT CONTRE ENDROIT, épinglez la doublure sur le bord avant du vêtement en superposant les crans, comme illustré. Le bord inférieur du vêtement est plus long de 1" (2.5cm) que le bord inférieur de la doublure. Piquez le bord avant en commençant à 1" (2.5cm) au-dessus du bord inférieur de la doublure; faites des points arrière au bord inférieur de la doublure pour renforcer la couture.

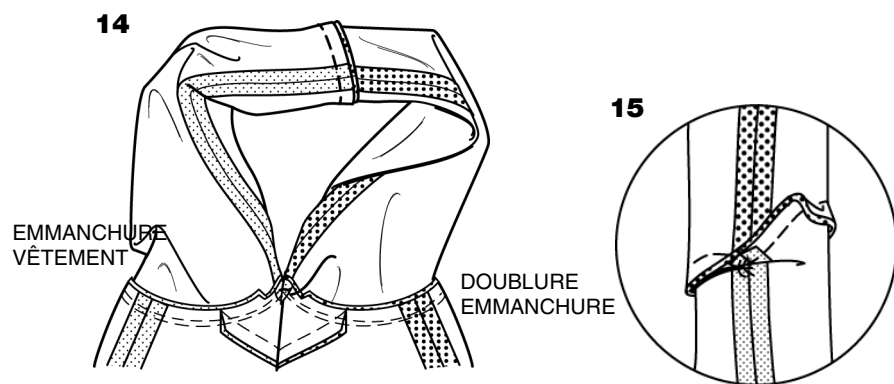
Repliez le bord avant vers la doublure sur la ligne de pliure pour former la parementure. Repassez en repliant la couture vers la doublure.

12. Crantez la valeur de couture de la parementure devant à 5/8" (1.5cm) du bord intérieur de la parementure au-dessous du cran, comme illustré.

Au fer, faites un rentré de 5/8" (1.5cm) sur le bord intérieur de la parementure au-dessus du cran, comme illustré.

Épinglez les bords inférieurs de la parementure devant et le devant ensemble. Piquez à exactement de 1-1/2" (3.8cm) au-dessous du bord inférieur. Recoupez le bord inférieur de la parementure près de la piqûre. Recoupez le vêtement jusqu'à 5/8" (1.5cm) du bord intérieur de la parementure, comme illustré. Biaisiez le coin.

13. ENDROIT CONTRE ENDROIT, épinglez les bords inférieurs du vêtement et de la doublure en superposant les milieux et les coutures. Piquez le bord inférieur en couture de 1/2" (1.3cm) entre les bords de la doublure devant en veillant à ne pas attraper la parementure devant.



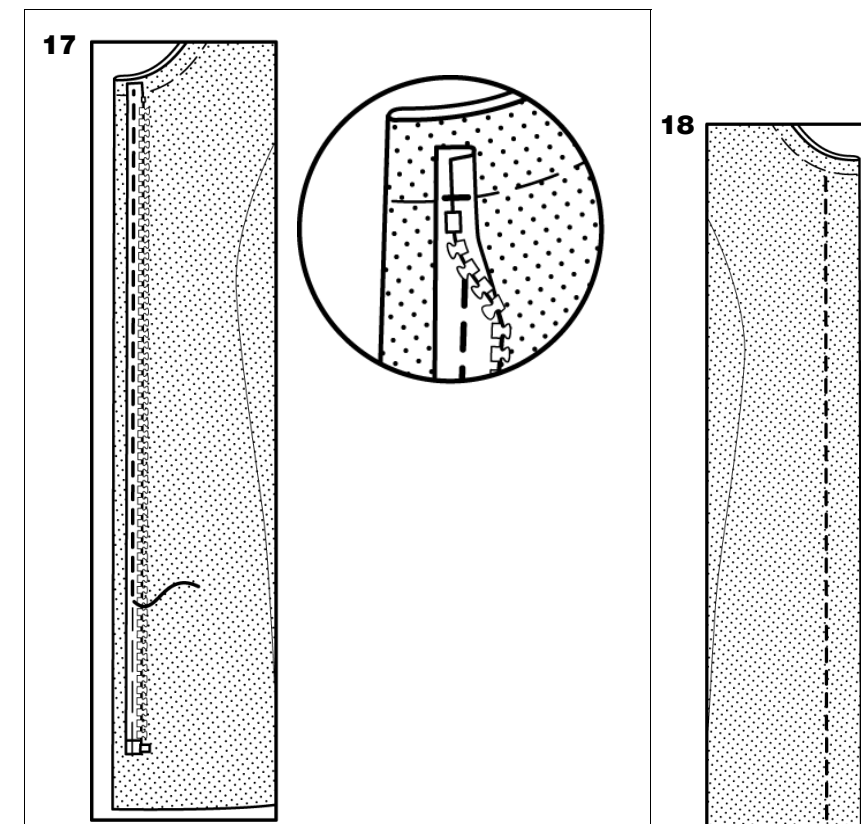
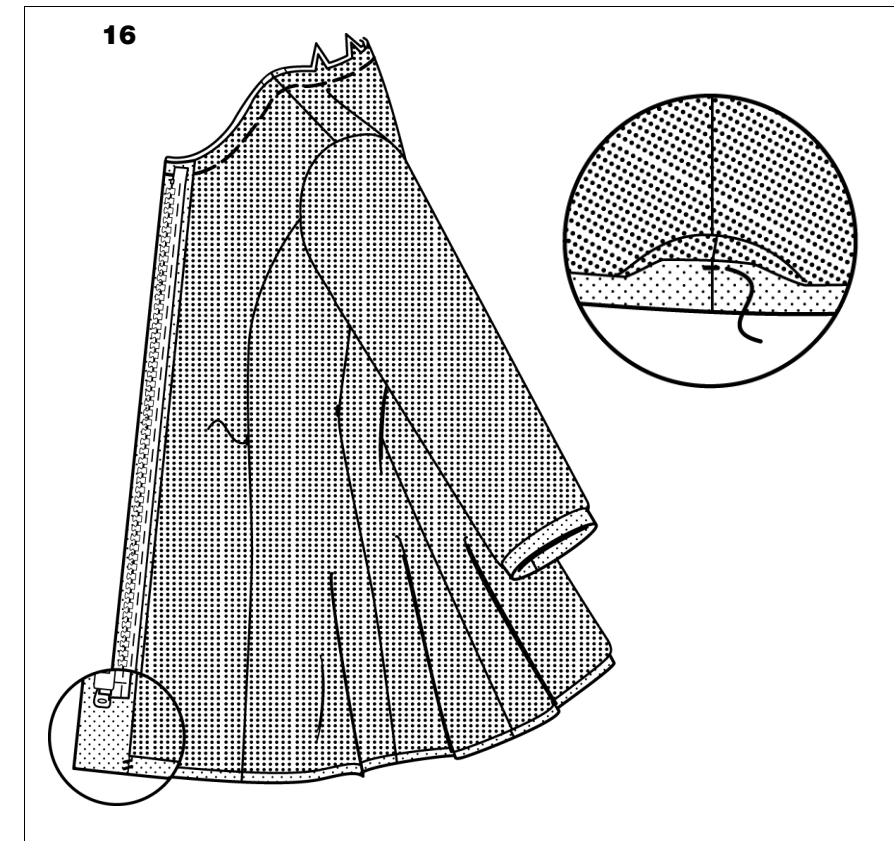
14. Retournez le vêtement et la doublure sur l'ENDROIT par l'ouverture de l'encolure. Pour finir le bord inférieur de la manche, tirez la manche et la doublure de la manche par l'ouverture de l'encolure. Superposez les coutures de dessous-de-bras, baguez les valeurs de couture de l'emmanchure ensemble.

ENDROIT CONTRE ENDROIT, épinglez ensemble les bords de la manche en superposant les coutures. Piquez le bord de la manche en couture de 1/2" (1.3cm).

15. Repliez vers le haut la partie prévue pour l'ourlet de la manche. Baguez l'ourlet sur la couture, comme illustré. Baguez l'ourlet sur la couture, comme illustré.

16. Retournez la manche et la doublure sur l'INTÉRIEUR; repassez. Repliez au fer l'ourlet inférieur. Sur le côté de la doublure, baguez les coutures du vêtement et de la doublure ensemble de façon invisible. Baguez l'ourlet sur les coutures. Bâissez les bords de l'encolure du vêtement et de la doublure ensemble en superposant les milieux, les crans et les coutures.

Laissez suspendus le vêtement et la doublure de la manche. Repliez au fer le bord replié en place. Cousez à points glissés la parementure devant sur l'ourlet.



17. Sur l'ENDROIT, épinglez l'autre moitié de la glissière (à l'envers) sur le devant GAUCHE en plaçant le bord du galon à 1/2" (1.3cm) du bord avant et de l'arrêt supérieur juste au-dessous la ligne de couture du bord de l'encolure. Veillez que les deux côtés soient alignés. Bâissez à la main sur la ligne de couture pour la glissière au-dessous de l'arrêt. Avec un pied ganseur réglable, piquez à la machine la glissière en place en attrapant toutes les épaisseurs sur le bâti.

Rentrez l'extrémité supérieure sur la valeur de couture de l'encolure par-dessus le bord avant, comme illustré. Bâissez sur l'extrémité rentrée. Quand vous fermez le vêtement, la glissière se mettra automatiquement dans la position correcte.

18. Sur l'ENDROIT, surpiquez à 1-1/2" (3.8cm) du bord fini du devant DROIT.

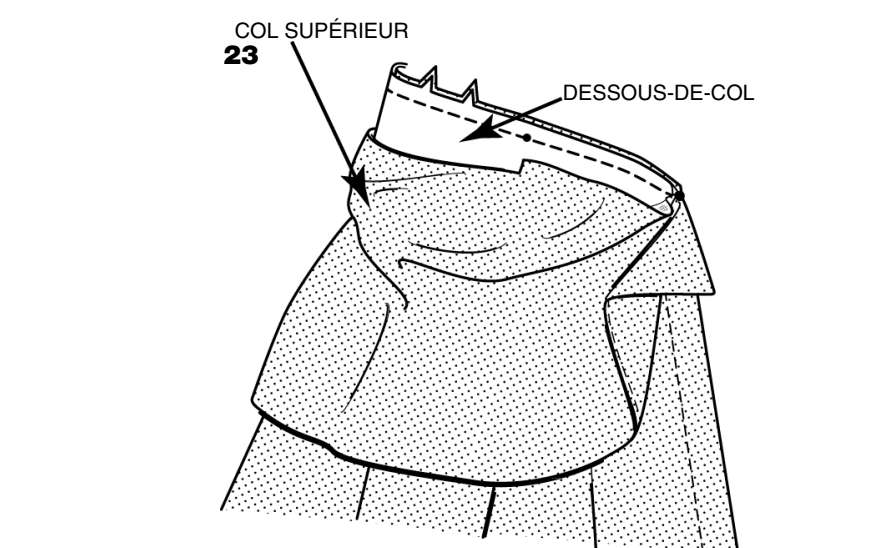
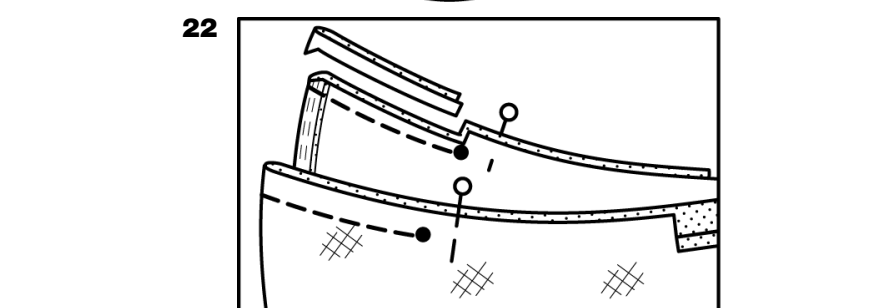
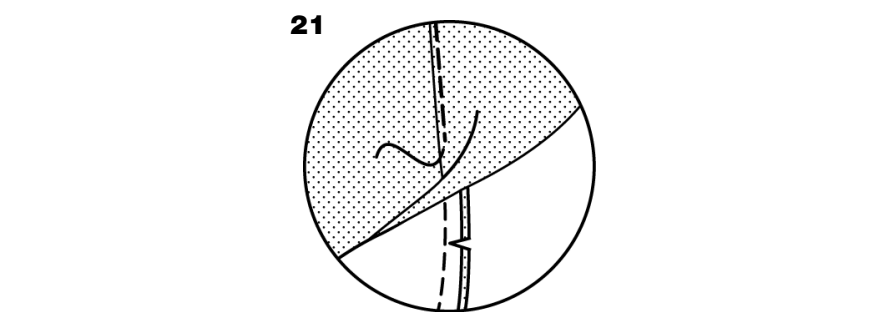
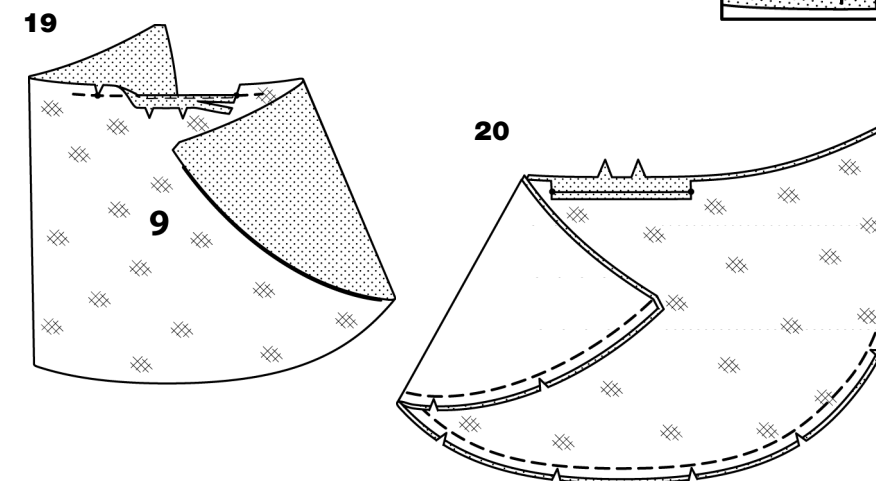
19. Posez l'entoilage thermocollant sur l'ENVERS de la section du col (9) en suivant le mode d'emploi. Ceci est le col supérieur. Piquez à la machine à 5/8" (1.5cm) du bord cranté du col supérieur entre les petits pois, continuez de piquer sur 1" (2.5cm) au-delà des petits pois, comme illustré. Crantez le bord cranté du col jusqu'aux petits pois de la piqûre.

Au fer, faites un rentré de 5/8" (1.5cm) sur le bord non fini entre les crans. Recoupez à 1/4" (6mm).

20. ENDROIT CONTRE ENDROIT, épinglez le dessous-de-col (autre section du col) sur le col supérieur le long du bord extérieur courbé. Piquez. Recoupez la couture; crantez les courbes.

21. Sous-piquez en rentrant au fer le col et la couture hors du col supérieur et en piquant le dessous-de-col et les valeurs de couture près de la couture.

22. Épinglez les bords supérieurs des sections du col avec les ENDROITS ensemble tout en superposant les gros pois. Piquez les extrémités du col du bord extérieur jusqu'au gros pois; faites des points arrière au gros pois pour renforcer les coutures. Coupez les coutures et biaisiez les coins.

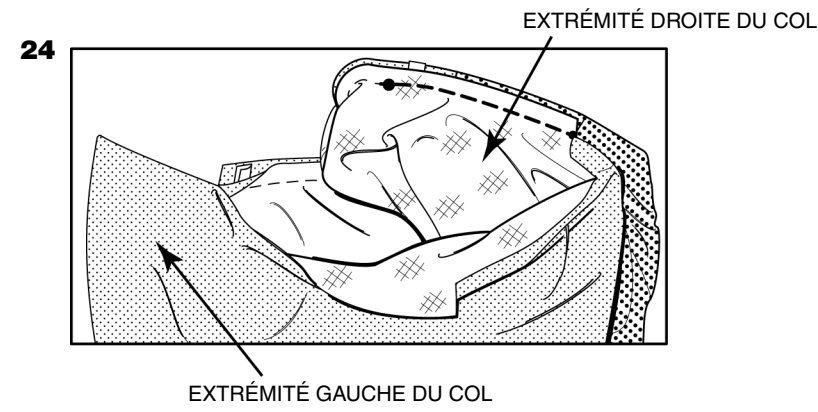


23. Repliez le col sur l'ENDROIT; repassez.

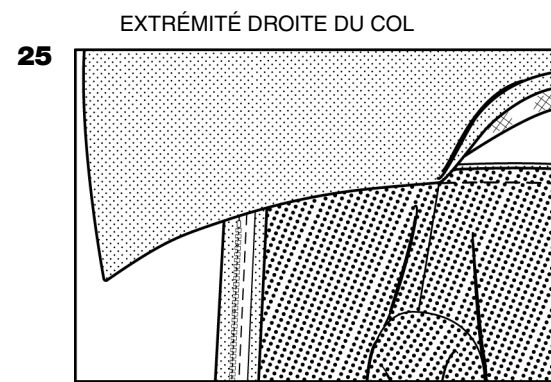
CONSEIL - Utilisez un retourne-bride pour faire une pointe bien nette.

Crantez le bord d'encolure du vêtement jusqu'à la piqûre de soutien le long des courbes.

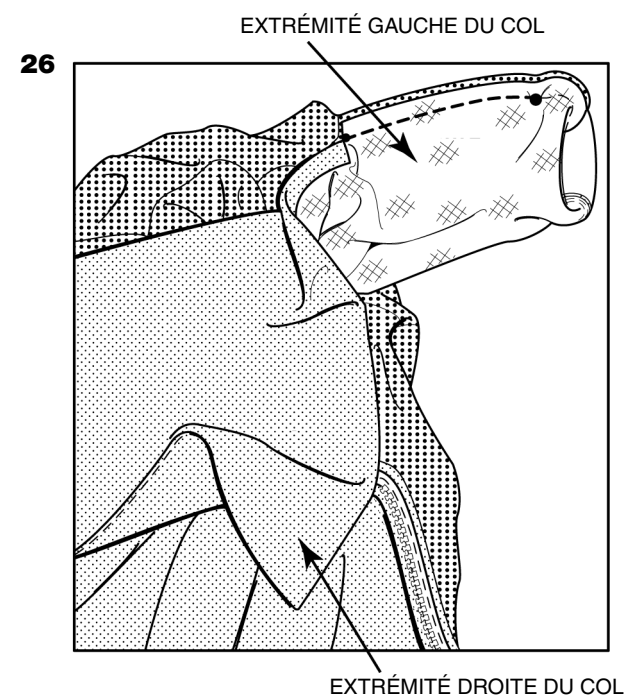
Sur l'ENDROIT, épinglez le dessous-de-col sur le bord de l'encolure du vêtement en superposant les milieux dos, les crans et les gros pois en plaçant les petits pois aux coutures des épaules. Piquez le bord d'encolure entre les gros pois en veillant à ne pas attraper les bord du col supérieur.

**24.** Travaillez d'abord sur la moitié DROITE:

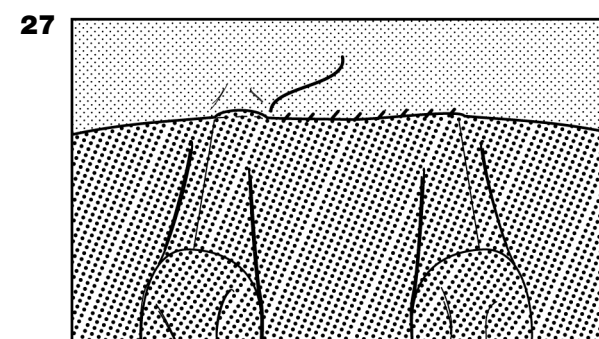
Joignez le col supérieur autour du bord avant du vêtement pour que les côtés DROITS du col supérieur et du dessous-du-col soient ensemble en rentrant le col vers l'INTÉRIEUR. Épinglez le col supérieur sur le bord de l'encolure en superposant les gros pois et en plaçant le petit pois sur la couture de l'épaule avec les bords non finis alignés. Piquez le bord d'encolure entre les petits et les gros pois en connectant jusqu'à la piqûre précédente. Veillez à ne pas attraper les bords libres du col.



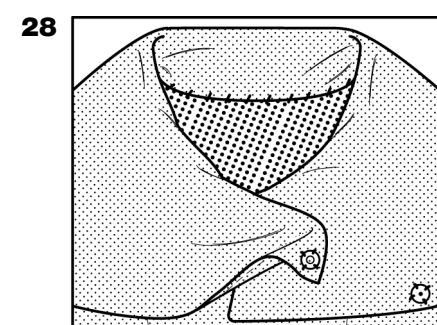
25. Retournez la moitié DROITE du col vers l'ENDROIT; repassez.



26. Maintenant, joignez la moitié GAUCHE du col supérieur autour du bord avant du vêtement pour que les côtés droit du col supérieur et de la doublure soient ensemble en rentrant le col vers l'INTÉRIEUR. Épinglez le col supérieur sur le bord de l'encolure en superposant les gros pois et en plaçant le petit pois sur la couture de l'épaule avec les bords non finis alignés. Piquez le bord de l'encolure entre les petits et les gros pois tout en connectant sur la piqûre précédente. Veillez à ne pas attraper les bords libres du col. Recoupez la couture de l'encolure.



27. Retournez la moitié GAUCHE du col sur l'ENDROIT; repassez en rentrant la couture de l'encolure dos vers le col. Épinglez le bord replié au fer du col supérieur par-dessus la couture. Cousez à points glissés en place.



28. Repliez le col vers le bas. Cousez la moitié de la pression avec relief sur le côté DROIT et la moitié en creux de la pression sur le côté GAUCHE du col supérieur aux petits pois, comme illustré.

Le col peut aussi être porté comme une capuche comme illustré.