



7855  
Plans de  
Coupe

2 / 4

patron côté imprimé sur le dessous

patron côté imprimé sur le dessus

★

Voyez REMARQUES SPECIALES POUR LA COUPE

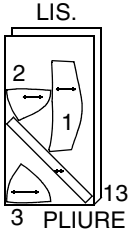
✱

LA POSITION DES PIÈCES PEUT VARIER LEGEREMENT SELON VOTRE TAILLE DE PATRON

IMPORTANT: POUR DÉCOUPER LES PIÈCES DE PATRON, COUPEZ LE LONG DE LA LIGNE DE LA TAILLE AMÉRICAINE CORRESPONDANT À VOTRE TAILLE.

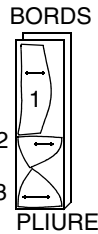
A,B DOUBLURE DU BONNET

UTILISEZ LES PIÈCES 1 (A,B,C,D OU DD) 2 (A,B,C,D OU DD) 3 (A,B,C,D OU DD) 13  
44" 45" (115CM)  
AVEC SENS  
TOUTES LES TAILLES



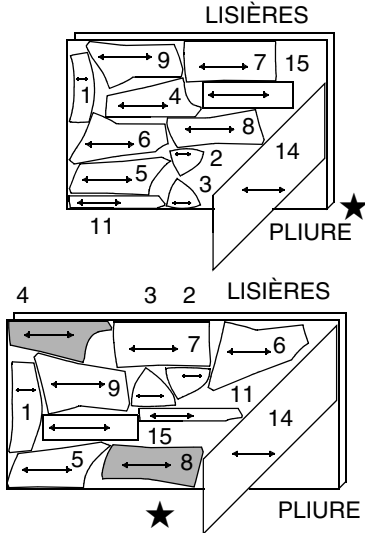
MOLLETON POUR LES BONNETS

UTILISEZ LES PIÈCES 1 (A,B,C,D OU DD) 2 (A,B,C,D OU DD) 3 (A,B,C,D OU DD)  
44" 45" (115CM)  
TOUTES LES TAILLES

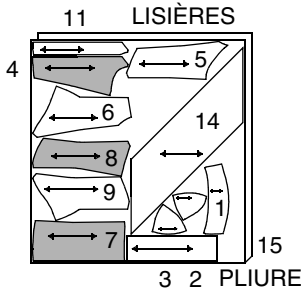


A CORSET

UTILISEZ LES PIÈCES 1 (A,B,C,D OU DD) 2 (A,B,C,D OU DD) 3 (A,B,C,D OU DD) 4 (A,B,C,D OU DD) 5 6 7 8 9 11 14 15  
COUPEZ DEUX PIÈCES 10 DANS DU RUBAN  
44" 45" (115CM)  
AVEC SENS  
TAILLES 10 12 14 16 18



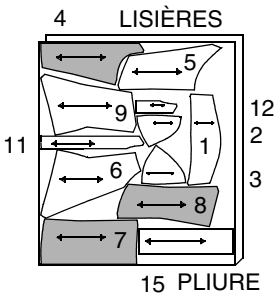
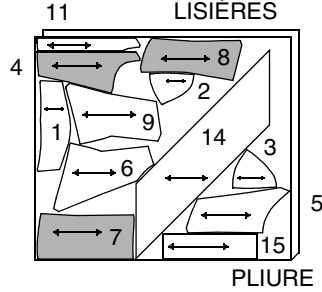
58" 60" (150CM) AVEC SENS  
TAILLES 10 12 14 16 18  
COUPEZ UNE PIÈCE 14



TRIPLURE

UTILISEZ LES PIÈCES 1 (A,B,C,D OU DD) 2 (A,B,C,D OU DD) 3 (A,B,C,D OU DD) 4 (A,B,C,D OU DD) 5 6 7 8 9 11 12 15  
COUPEZ UNE PIÈCE 15  
58" 60" (150CM)  
AVEC SENS  
TOUTES LES TAILLES

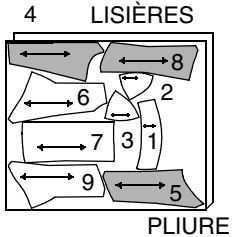
58" 60" (150CM) AVEC SENS  
TAILLES 20W 22W 24W 26W 28W  
COUPEZ UNE PIÈCE 14



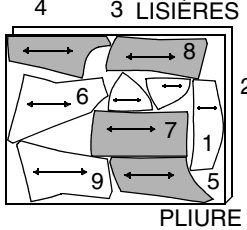
B CORSET

UTILISEZ LES PIÈCES 1 (A,B,C,D OU DD) 2 (A,B,C,D OU DD) 3 (A,B,C,D OU DD) 4 (A,B,C,D OU DD) 5 6 7 8 9  
POUR LE DESSUS DU CORSET, SUIVEZ LE MÊME DE COUPE  
COUPEZ UNE PIÈCE 16 DANS DU RUBAN

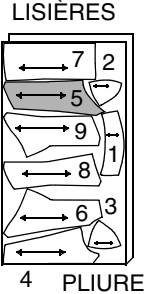
44" 45" (115CM) AVEC SENS  
TAILLES 10 12 14 16 18



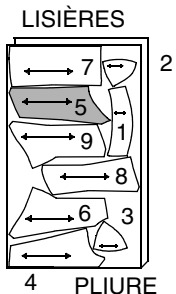
44" 45" (115CM) AVEC SENS  
TAILLES 20W 22W 24W 26W 28W



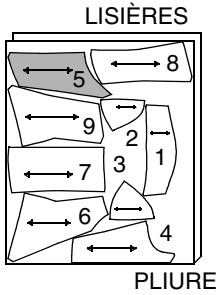
58" 60" (150CM)  
AVEC SENS  
TAILLES 10 12 14



58" 60" (150CM)  
AVEC SENS  
TAILLES 16 18

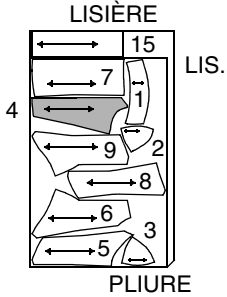


58" 60" (150CM)  
AVEC SENS  
TAILLES 20W 22W 24W 26W 28W

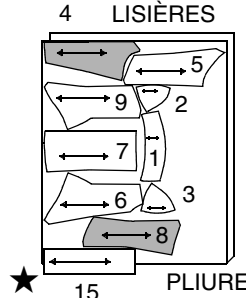


TRIPLURE

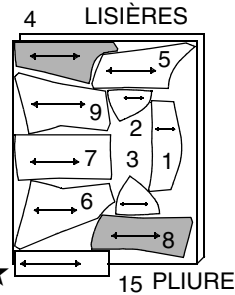
UTILISEZ LES PIÈCES 1 (A,B,C,D OU DD) 2 (A,B,C,D OU DD) 3 (A,B,C,D OU DD) 4 (A,B,C,D OU DD) 5 6 7 8 9 15  
58" 60" (150CM)  
AVEC SENS  
TAILLES 10 12 14



58" 60" (150CM)  
AVEC SENS  
TAILLES 16 18



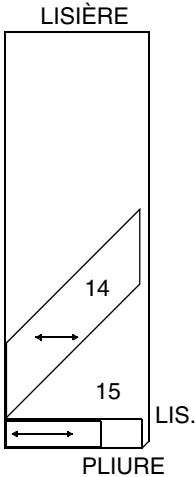
58" 60" (150CM) AVEC SENS  
TAILLES 20W 22W 24W 26W 28W



BORDURE ET SOUS-PATTE

UTILISEZ LES PIÈCES 14 15

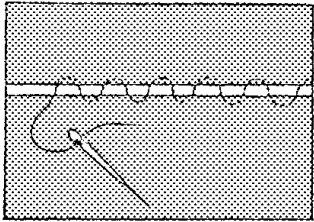
58" 60" (150CM)  
AVEC SENS  
TOUTES LES TAILLES



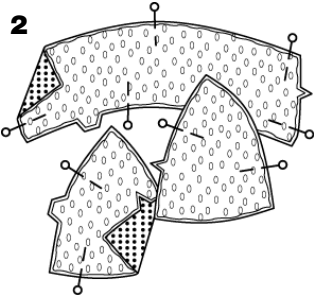
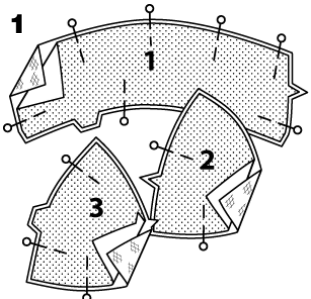
Instructions de Couture

CODE	ENDROIT	ENVERS	ENTOILAGE	DOUBLURE
------	---------	--------	-----------	----------

Lisez les **Instructions Générales** à la page 1 avant de commencer.



POINT ÉCHELLE



SOUTIEN DE RUBAN DE GROSRAIN

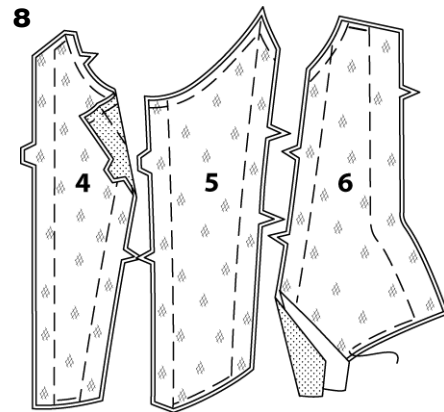
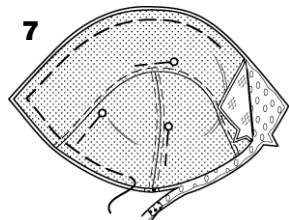
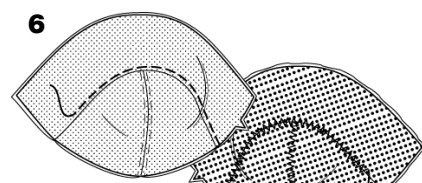
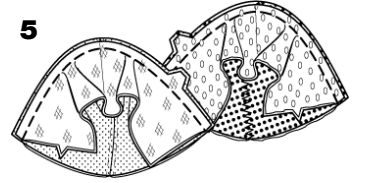
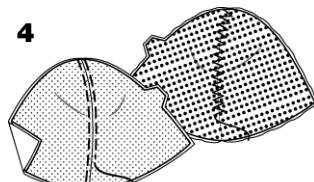
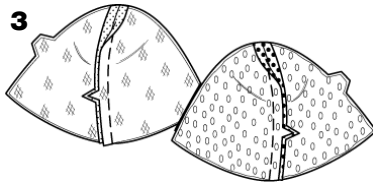
Le soutien en ruban a pour but de maintenir le corset solidement en place quand vous bougez. Il doit se trouver sous votre poitrine, et s'ajuster le long de la partie la plus large de votre cage thoracique. Un ruban bien ajusté vous permet d'éviter de tirer constamment sur le corset comme c'est souvent le cas pour les hauts bustiers.

**POINT ÉCHELLE** - En utilisant du fil épais, faites un petit point sur un bord tout près de la couture. Puis faites un petit point sur l'autre bord, tout près de la couture. Tirez sur le fil après chaque point pour joindre les bords. Continuez d'alterner d'un bord à l'autre en faisant des points les plus petits possible. Nouez le fil solidement à la fin de la piqûre.

LES PIÈCES DE PATRON SONT INDIQUÉES PAR NUMÉROS QUAND ELLES SONT UTILISÉES POUR LA PREMIÈRE FOIS.

**N.B.:** Si vous faites la Vue B, épinglez l'ENVERS des dessus de dentelle sur l'ENDROIT de toutes les pièces correspondantes (1) - (9), (11) et (15), en alignant les bords non finis.

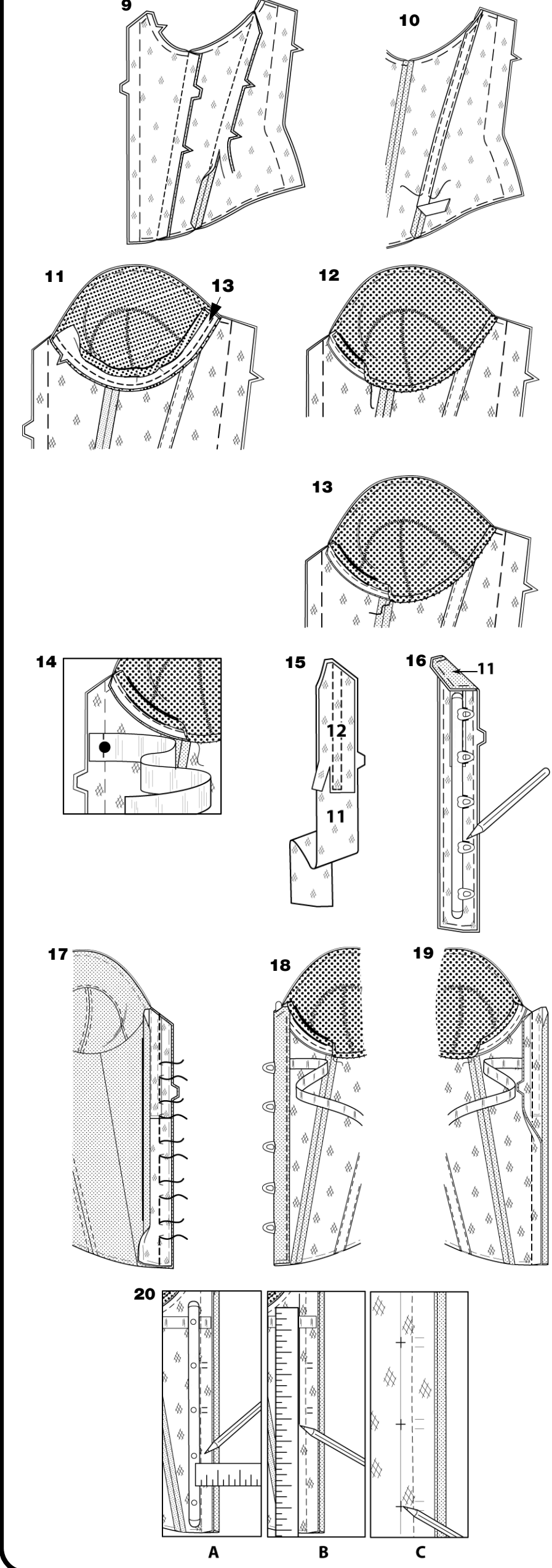
- Épinglez la triplure sur l'ENVERS du bonnet supérieur (1), du bonnet inférieur intérieur (2) et du bonnet inférieur extérieur (3).
- Épinglez le molleton sur l'ENVERS du bonnet supérieur, du bonnet inférieur intérieur et des sections de doublure du bonnet inférieur extérieur.



- ENDROIT CONTRE ENDROIT, épinglez le bord à cran simple des sections intérieure et extérieure du bonnet inférieur en alignant les bords non finis. Piquez en couture de 1/4" (6mm) . Repassez. Épinglez ensemble les sections de doublure des bonnets inférieur intérieur extérieur en superposant les bords non finis et les crans. Piquez en couture de 1/4" (6mm). Ouvrez les coutures au fer.
- Sur l'ENDROIT, surpiquez tout près des bords de la couture du bonnet inférieur. Sur l'ENDROIT, piquez à point zig-zag directement sur la couture de la sections de doublure du bonnet inférieur.
- ENDROIT CONTRE ENDROIT, épinglez les sections de bonnet supérieur sur les sections correspondantes de bonnet inférieur, en superposant les crans, en plaçant la couture du bonnet sur la ligne de coulisse et en alignant les bords non finis. Piquez en couture de 1/4" (6mm) . Ouvrez les coutures au fer.
- Sur l'ENDROIT, surpiquez le bonnet supérieur tout près de la couture. Sur l'ENDROIT, piquez à point zig-zag directement sur la couture de la section de doublure du bonnet supérieur. **REMARQUE:** Au fur et à mesure que le bonnet prendre forme, l'épaisseur et la courbe causeront un étirement du molleton et de la triplure. Ceci est une conséquence normale.
- ENVERS CONTRE ENVERS, épinglez la section de doublure sur la section de bonnet extérieur, le long des. Avec le bonnet extérieur vers le haut, lissez l'ampleur, depuis le milieu jusqu'aux bords non finis. Recoupez le molleton et le tissu à ras des bords du bonnet extérieur. Bâtiiez les deux sections ensemble.
- ENVERS CONTRE ENVERS, épinglez la triplure sur les devants (4), le milieu dos (5) et les découpes devant (6). Bâtiiez tout près des bords supérieur et inférieur.



7855 3 / 4



**9.** ENDROIT CONTRE ENDROIT, épinglez le devant, le milieu devant et la découpe devant comme illustré, en superposant les crans et les bords non finis. Piquez. Recoupez les coutures à 1/4" (6mm) de la piqûre. Ouvrez les coutures au fer.

**10.** Sur l'ENVERS, centrez et épinglez le ruban pour la coulisse sur la couture du milieu devant/découpe devant. Piquez tout près des longs bords du ruban. Recoupez les extrémités à ras des bords supérieur et inférieur de la couture. Bâissez tout près de l'extrémité supérieure du ruban pour la coulisse.

**11.** Au fer, faites un rentré de 3/8" (1cm) le long du bord sans crans de la bordure du bonnet (13). ENDROIT CONTRE ENDROIT, épinglez la bordure sur l'ENVERS du bonnet le long du bord inférieur, en superposant les crans; ensuite épinglez le bonnet (avec la bordure) sur le bord supérieur des sections du corset devant. Piquez en couture de 1/4" (6mm). Repassez la couture vers le corset.

**12. POUR LA VUE B** - Repassez la bordure du bonnet, par-dessus la valeur de couture en l'enfermant. Cousez à **POINT ÉCHELLE** la bordure sur la triplure et la coulisse en veillant à ne pas prendre le tissu extérieur.

VUE A

**13.** Repassez la bordure du bonnet par-dessus la valeur de couture en l'enfermant. Cousez à **POINT ÉCHELLE** la bordure sur la triplure et la coulisse en arrêtant à la couture du centre devant/milieu devant et en veillant à ne pas prendre le tissu extérieur dans la piqûre.

**14.** Coupez deux morceaux de ruban de gros-grain à l'aide du guide pour le soutien en ruban. Sur l'ENVERS, épinglez une extrémité des rubans sur une section du devant, au milieu devant, sur le gros pois. Piquez en travers de l'extrémité du ruban, à l'intérieur de la valeur de couture. Faites des points arrière pour renforcer.

**15.** Avec les ENDROITS vers vous, épinglez la coulisse devant (12) sur la triplure de la parementure devant (11), en alignant les bords non finis. Pour faire la coulisse des baleines, piquez le long du milieu devant et tout près du bord inférieur de la coulisse, puis à 1/4" (6mm) du milieu devant, comme illustré. Recoupez la coulisse à ras de la piqûre du milieu devant.

**16.** ENVERS CONTRE ENVERS, épinglez la triplure (avec la coulisse) sur la parementure devant (11). Bâissez tout près des bords non finis.  
**REMARQUE:** Les deux moitiés de la fermeture du corset seront appelées côté avec œillets et le côté avec crochet. Agrafez les deux moitiés de la fermeture l'une sur l'autre (œillets et crochets) et déterminez quelle extrémité sera l'extrémité supérieure. Marquez le haut des deux moitiés avec du ruban adhésif. Séparez les moitiés de la fermeture. Sur l'ENVERS de la parementure du devant DROIT, placez la moitié avec œillets de la fermeture le long de la ligne de milieu devant avec l'extrémité inférieure à 3/8" (1cm) du bord inférieur de la parementure et les œillets dépassant dans la valeur de couture, comme illustré. Marquez chaque côté de l'emplacement des œillets dans la valeur de couture.

**17.** Au fer, faites un rentré de 1/4" (6mm) sur le long bord sans crans de la parementure du devant DROIT. ENDROIT CONTRE ENDROIT, piquez la parementure sur le milieu devant DROIT, le long de bord cranté en laissant des ouvertures aux marques pour les œillets, comme illustré; faites des points arrière pour renforcer la piqûre.

**18.** Retournez la parementure vers l'ENVERS; repassez. Insérez la moitié avec œillets dans le milieu devant, en enfonçant les œillets à travers les ouvertures. Insérez la baleine de 4" dans la triplure de la coulisse. Piquez tout près du bord replié en prenant toutes les épaisseurs sous la couture du bonnet, et en veillant à ne pas prendre le bord replié de la bordure. Bâissez en travers des bords supérieur et inférieur de la parementure du devant DROIT.

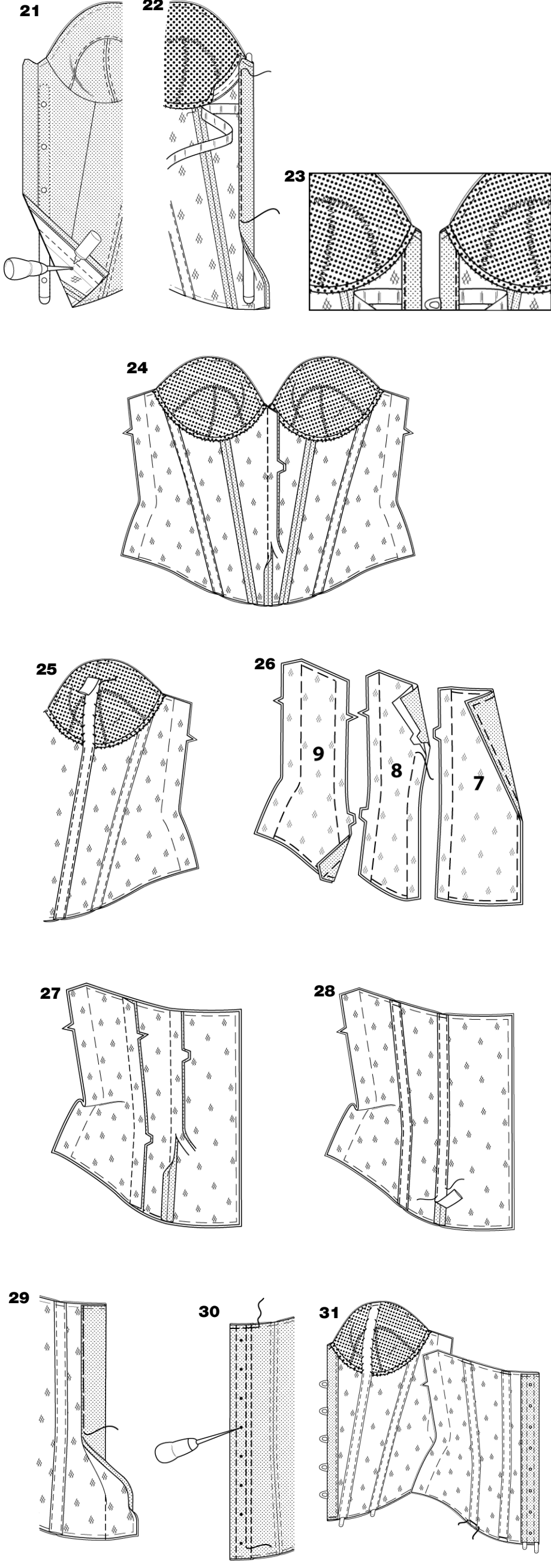
**19.** Au fer, faites un rentré de 1/4" (6mm) sur un long bord sans crans de la parementure du devant GAUCHE. ENDROIT CONTRE ENDROIT, piquez la parementure sur le milieu devant GAUCHE, le long du bord cranté. Repassez la parementure vers l'extérieur et la couture vers la parementure.

**20.** Sur l'ENVERS, placez la moitié avec crochets le long de la couture du milieu devant avec l'extrémité inférieure à 3/8" (1cm) du bord inférieur du corset.

**A.** Marquez l'emplacement des crochets sur la valeur de couture en plaçant une règle en plastique en haut et en bas de chaque crochet. Le milieu du crochet se trouve entre les deux marques. Mesurez la distance depuis le bord de la fermeture jusqu'au milieu du crochet.

**B.** Avec la règle, tracez une ligne sur le corset égale à cette distance et parallèle à la couture de la parementure.

**C.** en utilisant les deux marques de chaque crochet comme guide, tracez une ligne en travers de la ligne parallèle, comme illustré.



**21.** Avec un poinçon, percez de petits trous dans le milieu devant GAUCHE à chaque marque. Placez les crochets de la fermeture sous le devant GAUCHE et puis enfillez-les à travers les trous.

Ôtez la fermeture. Pour éviter que le bord des trous ne s'effiloche, mettez une goutte de colle à tissu sur chaque trou et laissez sécher.

**22.** Enfillez à nouveau les crochets à travers les trous. Retournez la parementure devant vers l'ENVERS, le long de la couture. Enfillez la baleine de 4" dans la triplure de la coulisse. Piquez tout près du bord replié en prenant toutes les épaisseurs sous la couture du bonnet et en veillant à ne pas prendre le bord replié de la bordure.

**23.** Sur l'ENVERS, cousez la bordure du bonnet à point échelle, par-dessus les parementures devant. Bâissez en travers des bords supérieur et inférieur de la parementure du devant GAUCHE.

VUE B

**24.** ENDROIT CONTRE ENDROIT, piquez la couture du milieu devant en superposant les crans et les bords non finis. Faites des points arrière au point pour renforcer la couture. Recoupez les coutures à 1/4" (6mm) de la piqûre. Ouvrez les coutures au fer.

CONTINUEZ COMME SUIT POUR LES DEUX VUES

**25.** Sur l'ENVERS, centrez et épinglez le ruban pour la coulisse sur la ligne de coulisse du bonnet et continuez sur la couture du centre devant/milieu devant. À points glissés, cousez les longs bords du ruban sur la doublure du bonnet. Piquez tout près des longs bords du ruban du corset, depuis le dessous de la poitrine jusqu'au bord inférieur. Bâissez en travers de l'extrémité supérieure du ruban pour coulisse.

**26.** ENVERS CONTRE ENVERS, épinglez la triplure sur les centres dos (7), les milieu dos (8) et les découpes dos (9). Bâissez, tout près du bord de l'ouverture dos et des bords supérieur et inférieur.

**27.** ENDROIT CONTRE ENDROIT, piquez le centre dos sur le milieu dos et le milieu dos sur la découpe dos en superposant les crans et les bords non finis. Recoupez les coutures à 1/4" (6mm) de la piqûre. Ouvrez les coutures au fer.

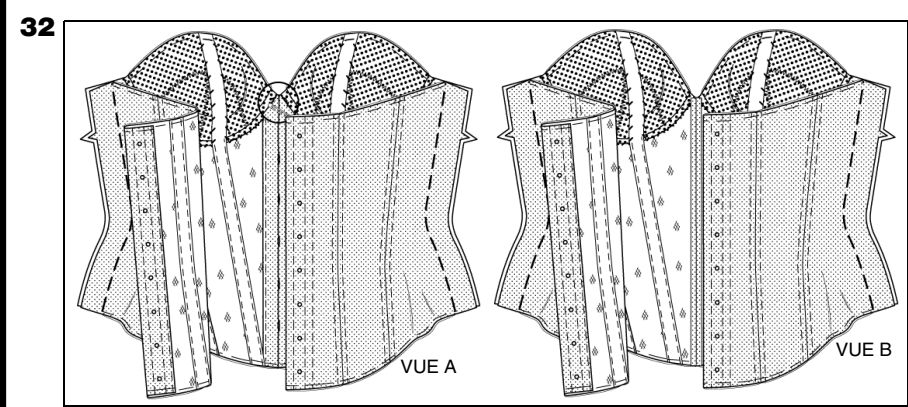
**28.** Sur l'ENVERS, centrez et épinglez le ruban pour coulisse sur les coutures. Piquez tout près des longs bords du ruban. Bâissez en travers des extrémités supérieures du ruban de la coulisse.

**29.** Pour finir le bord arrière et former la coulisse des baleines, piquez depuis le bord supérieur jusqu'au bord inférieur du milieu dos, le long de la ligne de pliure. Au fer, faites un rentré de 1/4" (6mm) sur le bord non fini du dos et repliez le bord arrière vers l'ENVERS, le long de la ligne de pliure. Bâissez tout près du bord replié.

**30.** Sur l'ENDROIT, piquez le long des lignes de piqûre en prenant toutes les épaisseurs. Ôtez le bâti du bord replié de la coulisse. En utilisant un poinçon, percez des trous dans le dos, aux petits pois. dots.

Posez les œillets sur les bords de l'ouverture du dos, aux petits pois en suivant le mode d'emploi. Bâissez en travers du bord supérieur de la coulisse.

**31.** Enfillez les baleines de la taille voulue dans les coulisse correspondantes du devant et du dos. Bâissez en travers des extrémités inférieures de la coulisse. La coulisse du milieu devant de la Vue B n'est pas encore posée.



**32.** Pour ajuster le vêtement plus facilement, ENVERS CONTRE ENVERS, bâtissez à la machine le devant sur le dos, le long des coutures de côté, à 1" (2.5cm) de la ligne de couture.

**REMARQUE:** Si vous faites la Vue A, fermez les sections de la fermeture du milieu devant avant d'essayer le corset. Sur l'ENVERS, fixez les bords supérieurs du milieu avec une épingle de sûreté.

### AJUSTEZ PENDANT LA COUTURE

Pour vérifier l'ajustage, essayez notre corset, avec l'aide d'une amie ou d'un membre de votre famille.

**CONSEIL POUR AJUSTER:** Portez un soutien-gorge confortable, et placez le corset devant vous avec les bonnets directement sous votre poitrine. Tirez les rubans de gros-grain vers le dos et fixez fermement avec des épingles de sûreté. ÔTEZ VOTRE SOUTIEN-GORGE pour ajuster plus exactement. Placez les deux mains autour de votre taille, par-dessus le corset, pour le maintenir fermement en place tandis qu'une amie lace le ruban à travers les œillets du dos. Le laçage sera plus facile en maintenant le corset près du corps.

**REMARQUE:** Les bords du dos doivent être parallèles, avec un écart d'environ 1" (2.5cm).

**33.** Pour lacer correctement le corset, enfiler le ruban de 5/8" (1.5cm) de large dans les œillets supérieurs, croisez-le au milieu dos et lacez la série suivante d'œillets. Maintenez le ruban droit et tendu en laçant et continuez jusqu'à la dernière série d'œillets au bord inférieur. Nouez les extrémités au bord inférieur. Recoupez les extrémités au même niveau.

**OU**

En commençant au bord supérieur, lacez corset sans serrer en passant le ruban dans les trois premiers œillets, en croisant le ruban au milieu dos et en maintenant le ruban droit. Ensuite enfiler le ruban dans les deux œillets suivant sans le croise. Continuez à enfiler le ruban dans les autres œillets en procédant comme pour les œillets supérieurs. Au bord inférieur, nouez le ruban à environ 5"- 8" (12.5cm-20.5cm) des extrémités. Attrapez le ruban entre le quatrième et le cinquième œillet et tirez sur les brides en serrant les rubans supérieur et inférieur. Nouez fermement les brides et rentrez les extrémités au bord inférieur du corset.

Notez que les valeurs des coutures du côté sont de 1" (2.5cm) de large pour permettre d'ajuster comme suit:

**A.** Une fois le corset lacé, vérifiez l'ajustage général dans les sections de la poitrine, de la taille et des hanches. Assurez-vous que les coutures de côté se trouvent sur les côtés et ne penchent ni vers l'avant ni vers l'arrière. Si les coutures de côté penchent dans l'une ou l'autre direction, vers l'avant ou l'arrière, défaites-les jusqu'à ce qu'elles soient verticales de haut en bas. Épinglez en place.

**B.** Si la taille ou la poitrine est trop lâche ou trop serrée, rentrez ou relâchez les coutures de côté de chaque côté. Épinglez en place.

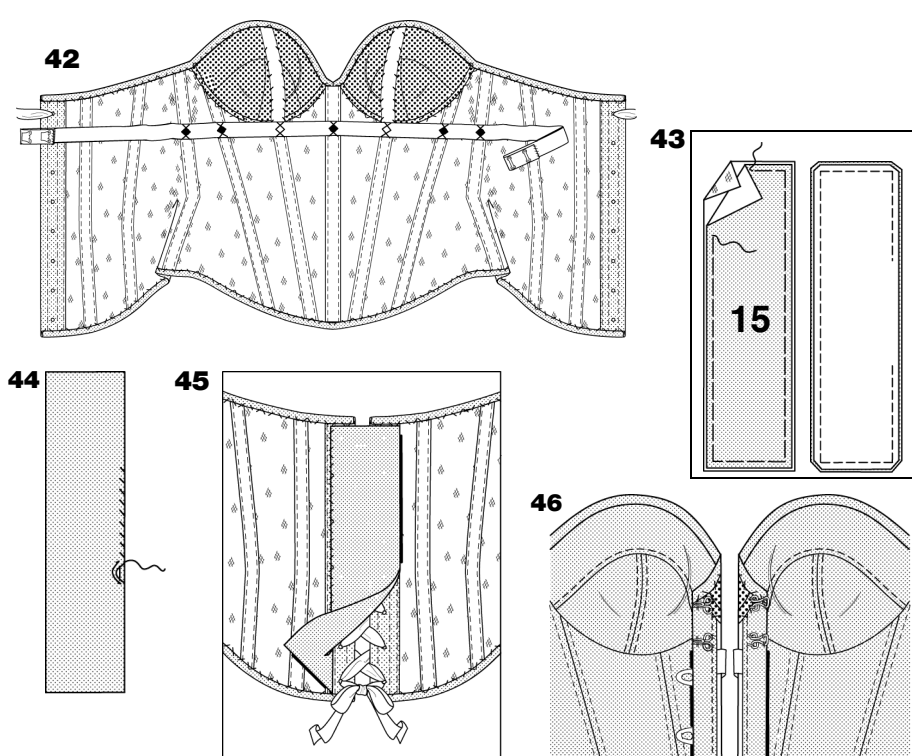
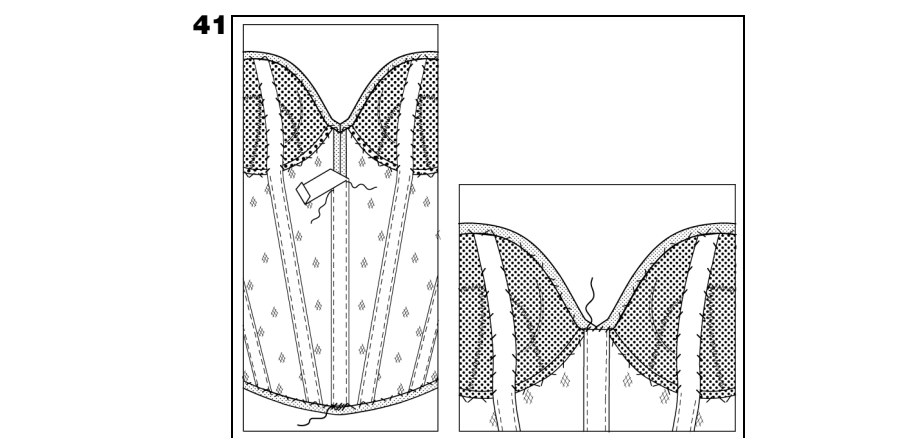
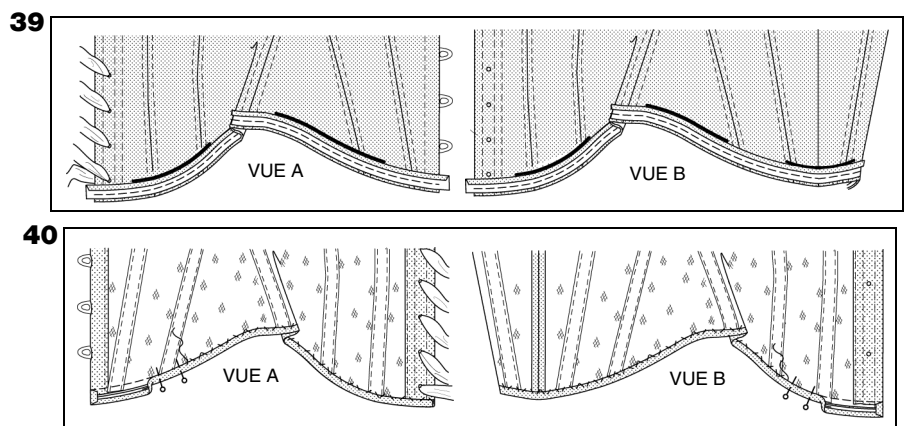
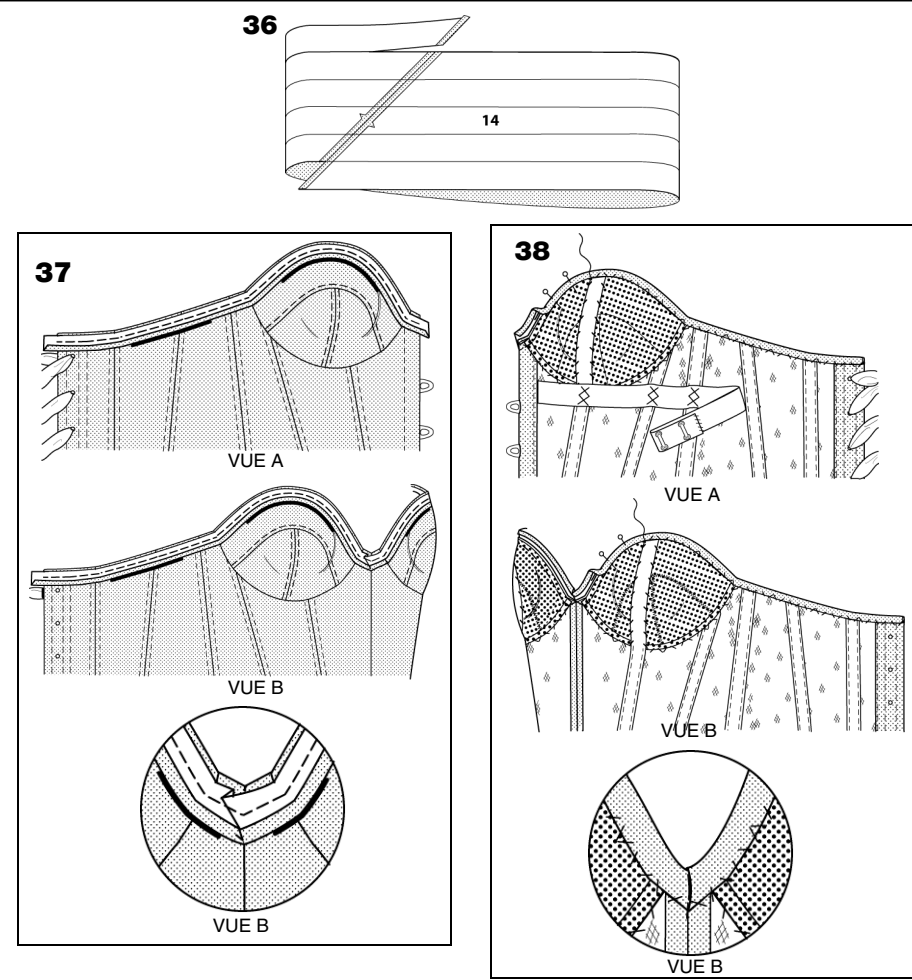
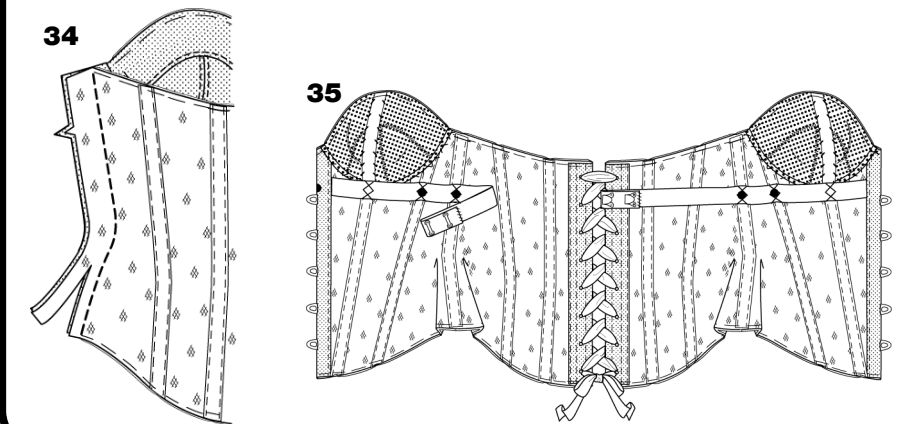
**N'oubliez pas que le corset doit être très ajusté, sans aucune aisance entre le tissu et votre corps.**

**CONSEIL POUR AJUSTER:** Notez tous les changements que vous avez faites. Ceci vous aidera à faire les ajustements nécessaires aux extrémités arrière du soutien en ruban.

**C.** Séparez les valeurs de couture au niveau des épingles et marque les nouvelles lignes de couture sur l'ENVERS.

**34.** ENDROIT CONTRE ENDROIT, piquez les coutures de côté le long des lignes de couture nouvellement marquées. Recoupez les coutures à 1/4" (6mm) de la piqure. Ouvrez les coutures au fer. Posez le ruban pour la coulisse sur les coutures de côté et enfiler des baleines de la taille voulue en procédant comme pour les coutures précédentes.

**35. POUR LA VUE A** - Sur l'ENVERS, cousez le soutien en ruban de gros-grain sur les gros pois de chaque côté du corset, comme illustré. Essayez le corset et enroulez le ruban autour de la partie la plus large de votre cage thoracique. Croisez les extrémités. Rentrez le ruban et cousez les agrafes, comme illustré.



### CONTINUEZ COMME SUIVANT POUR LES DEUX VUES

**REMARQUE POUR LA VUE B** - Défaites le lacet en ruban pour finir plus facilement le corset.

**36.** ENDROIT CONTRE ENDROIT, pliez le guide pour la bordure (14) en formant un tube. Faites coïncider les lignes continues et les crans de façon qu'une largeur de biais dépasse au-delà du bord de chaque côté. Piquez en couture de 1/4" (6mm) et ouvrez-la au fer. Coupez le long du haut de la bande en continuant à couper en spirale jusqu'au bout de la ligne.

**37.** Au fer, faites un rentré de 1/4" (6mm) sur un bord de la bordure. ENDROIT CONTRE ENDROIT, épinglez la bordure au bord supérieur du corset, en alignant les bords non finis, en laissant la bordure dépasser de 1/2" (1.3cm) au-delà des extrémités du corset et en soutenant l'ampleur au milieu devant pour la Vue B. Piquez en couture de 1/4" (6mm).

**38.** Repassez la bordure vers l'extérieur et la couture vers la bordure. Retournez le bord replié de la bordure vers l'ENVERS en rentrant les extrémités. Épinglez le bord replié sur la couture. Cousez à **POINT ÉCHELLE** la bordure sur la doublure, la triplure et la coulisse, en veillant à ne pas attraper le tissu extérieur.

**39.** Au fer, faites un rentré de 1/4" (6mm) sur un bord de la bordure. ENDROIT CONTRE ENDROIT, épinglez la bordure au bord inférieur du corset en alignant les bords non finis et en laissant dépasser la bordure de 1/2" (1.3cm) au-delà des extrémités du corset. Piquez en couture de 1/4" (6mm).

**40.** Repassez la bordure vers l'extérieur et la couture vers la bordure. Retournez le bord replié de la bordure vers l'ENVERS en rentrant les extrémités. Épinglez le bord replié sur la couture. Cousez la bordure à **POINT ÉCHELLE** sur la triplure et la coulisse en veillant à ne pas prendre le tissu extérieur.

**41. POUR LA VUE B** - Sur l'ENVERS, centrez et épinglez le ruban pour la coulisse sur la couture du milieu devant, en rentrant les extrémités au niveau des coutures de la bordure. Piquez tout près des longs bords du ruban.

Enfilez la baleine et cousez en travers des extrémités inférieures et supérieures du ruban.

**42.** Pliez le ruban de gros-grain en deux et marquez le milieu. Sur l'ENVERS, cousez le milieu du gros-grain sur le gros pois, par-dessus la couture du milieu devant du corset et les autres gros pois de chaque côté.

Essayez le corset et enroulez le ruban autour de la partie la plus large de votre cage thoracique. Croisez les extrémités. Rentrez l'excédent de ruban et cousez les agrafes, comme illustré.

### CONTINUEZ COMME SUIVANT POUR LES DEUX VUES

**43.** Pour faire la sous-patte, bâtissez la triplure vers l'ENVERS d'une sous-patte (15). ENDROIT CONTRE ENDROIT, épinglez la parementure sur la sous-patte. Piquez en couture en couture de 1/4" (6mm) en laissant une ouverture sur un long bord pour retourner. Biaisiez les coins.

**44.** Retournez sur l'ENDROIT. Cousez les bords de l'ouverture ensemble à points glissés. Repassez.

**45.** Sur l'ENVERS, placez la sous-patte sur le dos DROIT, en plaçant un long bord le long de la parementure dos. Cousez à **POINT ÉCHELLE** la parementure sur le panneau, comme illustré.

**46. POUR LA VUE A** - Sur l'ENVERS, cousez les agrafes sur le milieu devant, comme illustré.