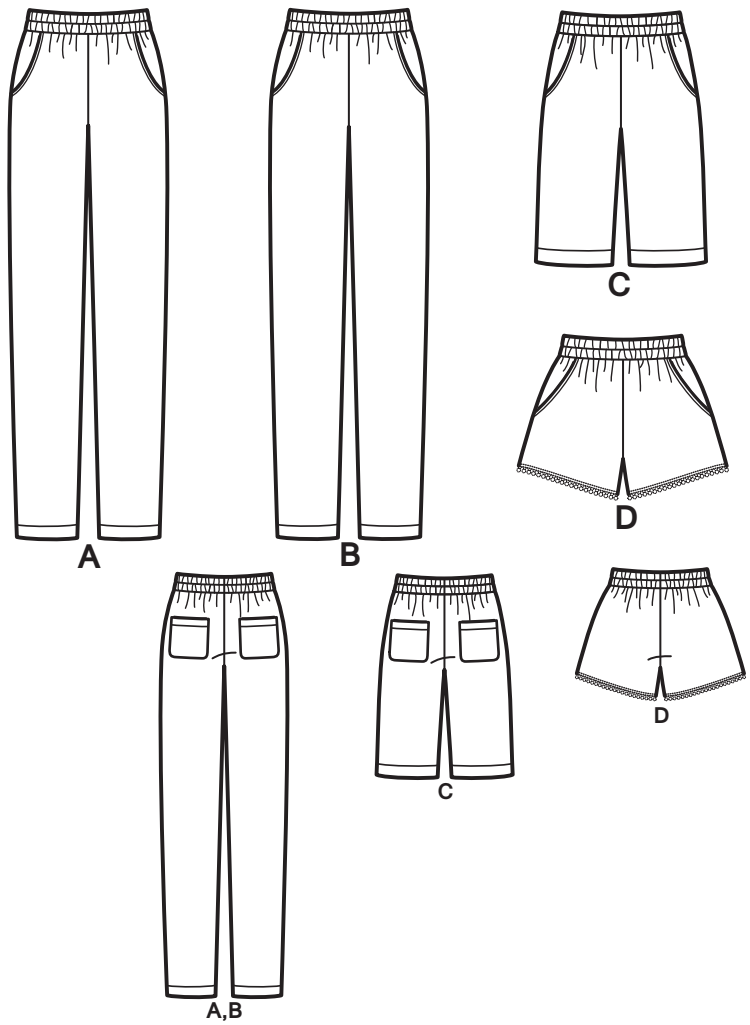
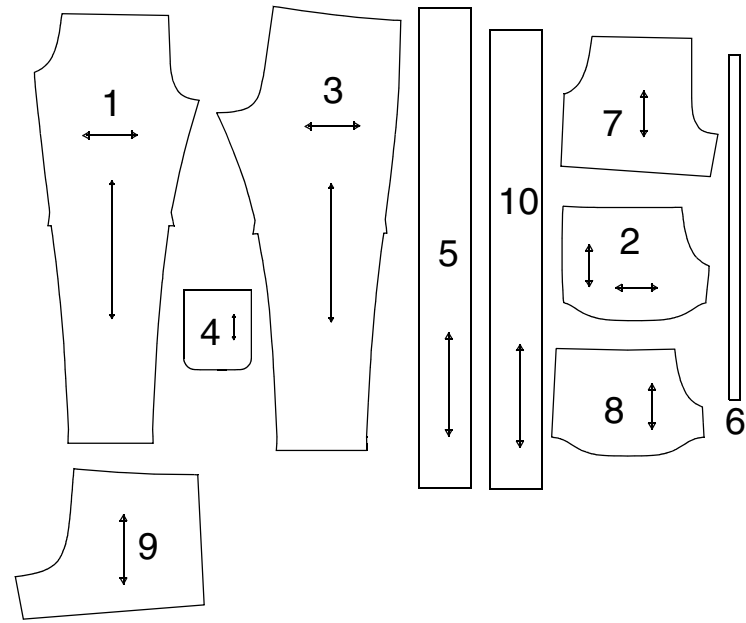


Merci d'avoir acheté ce patron de Simplicity. Nous avons déployé tous nos efforts pour vous offrir un produit de haute qualité.



10 pièces de patron



- 1-DEVANT -A,B,C
- 2-EMPIÈCEMENT DEVANT ET POCHE -A,B,C
- 3-DOS -A,B,C
- 4-POCHE DOS -A,B,C,D
- 5-COULISSE -A,B,C
- 6-GUIDE POUR L'ÉLASTIQUE-A,B,C,D
- 7-DEVANT -D
- 8-EMPIÈCEMENT DEVANT ET POCHE -D
- 9-DOS -D
- 10-COULISSE -D

TOUTES LES PIÈCES DE PATRON COMPRENNENT LES VALEURS DE COUTURE ET D'OURLET.

Instructions Générales

Le Patron

SYMBOLES

- ↔ LIGNE DE SENS - Placez la sur le droit fil du tissu parallèlement à la lisière.
- ⇓ PLACEZ LA LIGNE CONTINUE sur la pliure du tissu.
- MILIEU DEVANT/DOS du vêtement.
- ∇ CRANS
- POIS
- LIGNE DE COUPE
- == LIGNE POUR ALLONGER OU RACCOURCIR

VALEUR DE COUTURE: Sauf indication contraire, elle est de 5/8" (1.5cm) mais elle n'est pas imprimée sur les PATRONS MULTI-TAILLES. MARQUEZ VOTRE TAILLE AVEC UN STYLO à pointe feutre.

Pour les symboles et l'utilisation des PATRONS MULTI-TAILLES, voyez les tableaux figurant sur le patron.

AJUSTEZ SI NECESSAIRE

Faites les rectifications avant de placer le patron sur le tissu.

POUR ALLONGER: Coupez le patron entre les lignes pour allonger ou raccourcir. Ecartez le patron uniformément à la distance voulue, rajoutez du papier et maintenez avec du ruban adhésif.

POUR RACCOURCIR: Aux lignes pour allonger ou raccourcir, faites un pli régulier pour résorber l'excédent de longueur. Maintenez en place avec du ruban adhésif.

Lorsque les lignes pour allonger ou raccourcir ne sont pas indiquées, faites les rectifications nécessaires au bord inférieur du patron.

Coupe/Marques

AVANT DE COUPER:

REPASSEZ les pièces avec un fer sec et tiède. DECATISSEZ en lavant préalablement les tissus lavables ou en repassant à la vapeur les tissus non-lavables.

ENCERCLEZ votre plan de coupe.

EPINGLEZ le patron sur le tissu comme indiqué sur le plan de coupe.

POUR DOUBLE EPAISSEUR: pliez le tissu ENDROIT CONTRE ENDROIT.

POUR SIMPLE EPAISSEUR: placez le tissu avec l'ENDROIT sur le dessus.

POUR LES TISSUS PELUCHEUX, A REFLETS OU A MOTIF UNIDIRECTIONNEL, utilisez les plans de coupe "avec sens".

APRES AVOIR COUPE:

Avant de retirer le patron, REPORTEZ toutes les marques sur l'ENVERS du tissu. Marquez aux épingles et à la craie ou avec du papier calque de couturière et la roulette à tracer.

Pour marquer rapidement:

- Entaillez le bord du tissu pour marquer les crans, les extrémités des lignes de pliure et des lignes du milieu.
- Epinglez dans les pois.

Couture

- Cousez le vêtement en suivant les **Instructions de Couture**.
- EPINGLEZ les coutures ou bâtissez-les à la machine en faisant correspondre les crans.
- PIQUEZ des coutures de 5/8" (1.5cm) sauf indication contraire.
- OUVREZ les coutures au fer, sauf indication contraire, en crantant si nécessaire pour que les coutures reposent bien à plat.
- AMINCISSEZ les coutures pour réduire l'ampleur, comme illustré ci-dessous:

REMARQUES SPECIALES POUR LA COUPE

★ Si le plan de coupe montre une pièce dépassant au-delà de la pliure, coupez toutes les pièces à l'exception de celle-ci.

✱ Tracez de petites flèches le long des deux lisières pour indiquer la direction du sens ou du motif. ENDROIT CONTRE ENDROIT, pliez le tissu dans la largeur (sens trame) et coupez le long de la pliure (a).

Tournez l'une des épaisseurs de tissu jusqu'à ce que les flèches des deux épaisseurs aillent dans la même direction. Placez les épaisseurs ENDROIT CONTRE ENDROIT (b).

Plans de Coupe

patron côté imprimé sur le dessus
 patron côté imprimé sur le dessous

★ Voyez REMARQUES SPECIALES POUR LA COUPE

LA POSITION DES PIÈCES PEUT VARIER LÉGEREMENT SELON VOTRE TAILLE DE PATRON

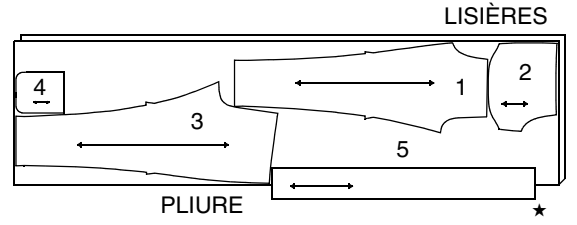
IMPORTANT: POUR DÉCOUPER LES PIÈCES DE PATRON, COUPEZ LE LONG DE LA LIGNE DE LA TAILLE AMÉRICAINNE CORRESPONDANT À VOTRE TAILLE.

TOUTES LES VUES SONT PORTÉES À 1" (2.5CM) AU-DESSOUS DE LA TAILLE
TOUTES LES VUES: COUPEZ LA PIÈCE 6 DANS DE L'ÉLASTIQUE

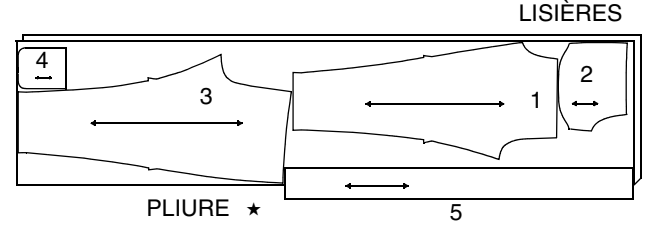
A PANTALON

UTILISEZ LES PIÈCES 1 2 3 4 5

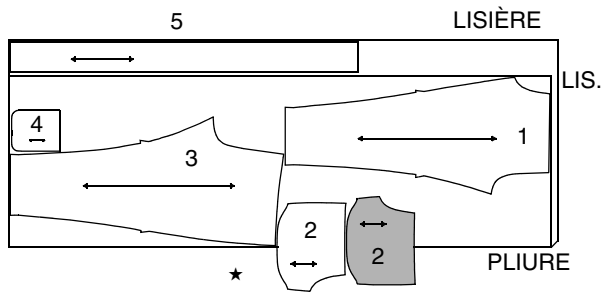
44" 45" (115CM)
AVEC SENS
TAILLES 6 8



44" 45" (115CM)
AVEC SENS
TAILLES 10 12 14
16 18 20 22



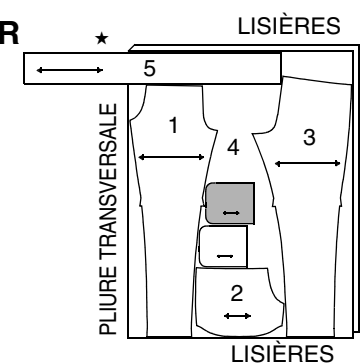
58" 60" (150CM)
AVEC SENS
TOUTES TAILLES



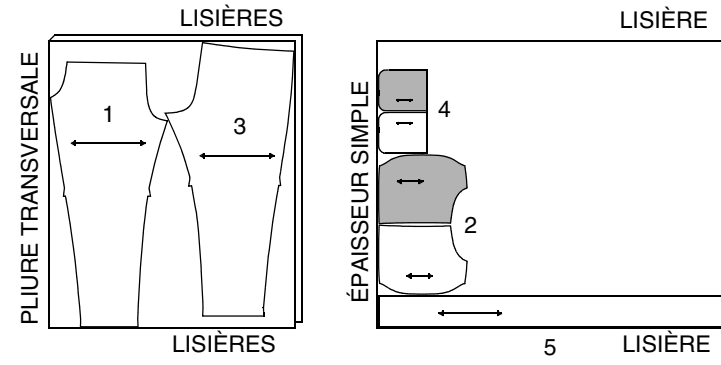
B PANTALON- COUPÉ DANS LA LARGEUR

UTILISEZ LES PIÈCES 1 2 3 4 5

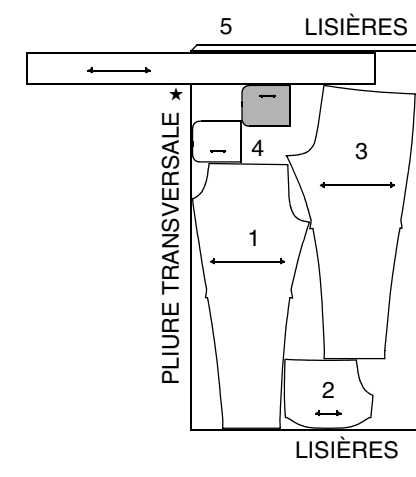
44" 45" (115CM)
AVEC SENS
TAILLE 6
COUPEZ DEUX PIÈCES 4
DANS LA POSITION INDIQUÉE



44" 45" (115CM)
AVEC SENS
TAILLES 8 10 12 14
16 18 20 22



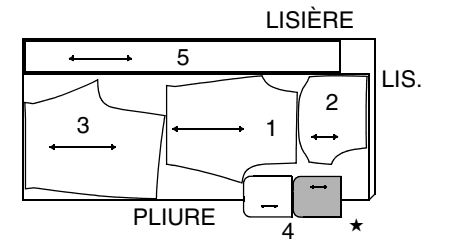
58" 60" (150CM)
AVEC SENS
TOUTES TAILLES
COUPEZ DEUX PIÈCES 4
DANS LA POSITION INDIQUÉE



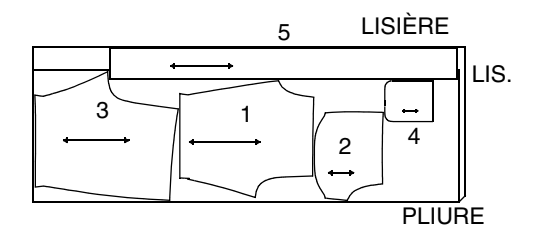
C SHORT

UTILISEZ LES PIÈCES 1 2 3 4 5

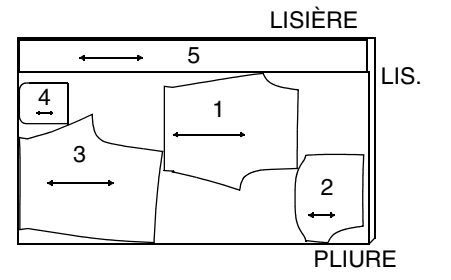
44" 45" (115CM)
AVEC SENS
TAILLES 6 8 10 12 14 16 18



44" 45" (115CM)
AVEC SENS
TAILLES 20 22



58" 60" (150CM)
AVEC SENS
TOUTES TAILLES



SUITE DU PLAN DE COUPE PAGE 2

7848

2 / 3

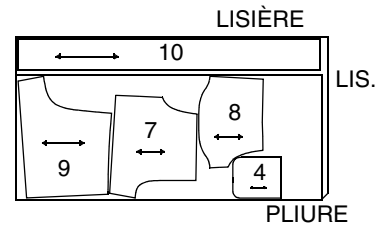
D SHORT - y compris la poche (facult.)

UTILISEZ LES PIÈCES 4 7 8 9 10

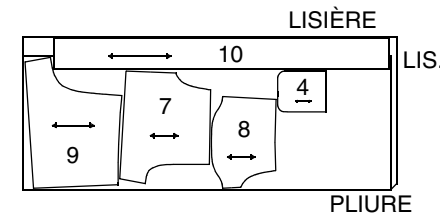
44" 45" (115CM)

AVEC SENS

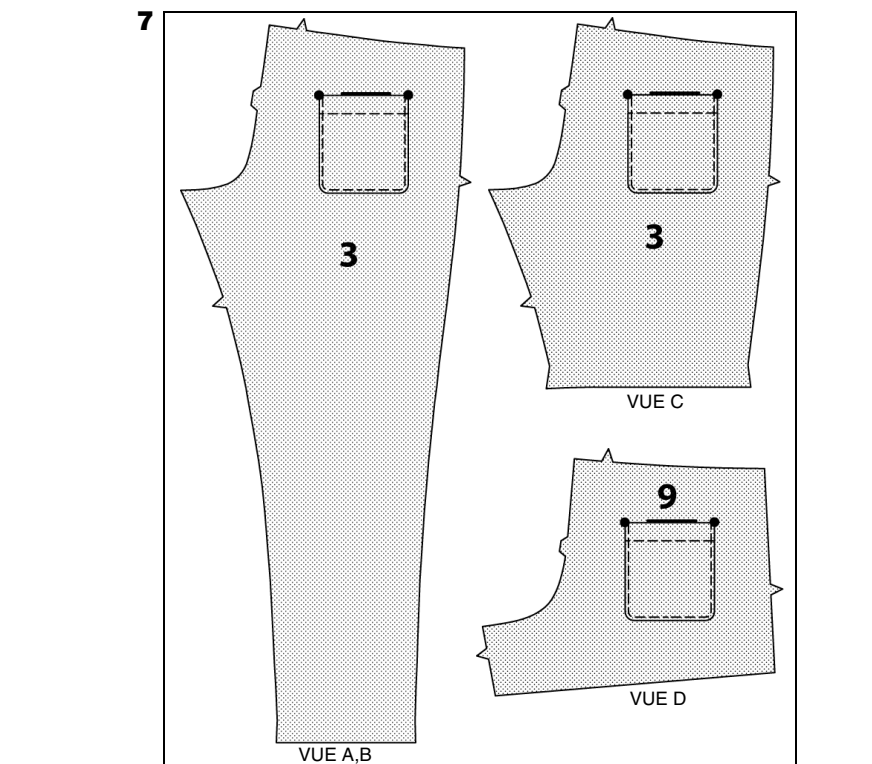
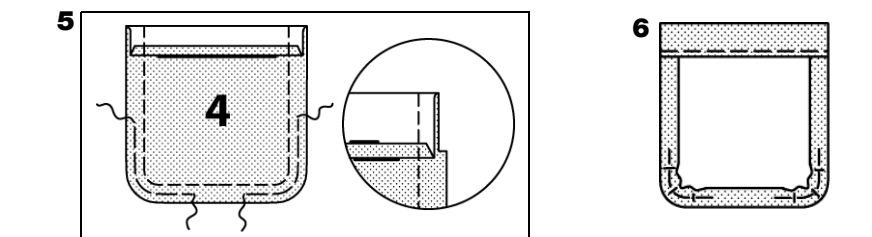
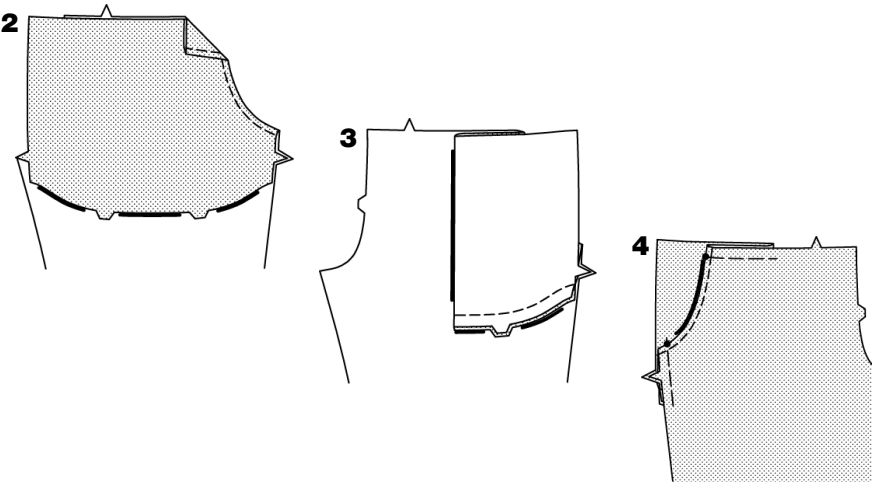
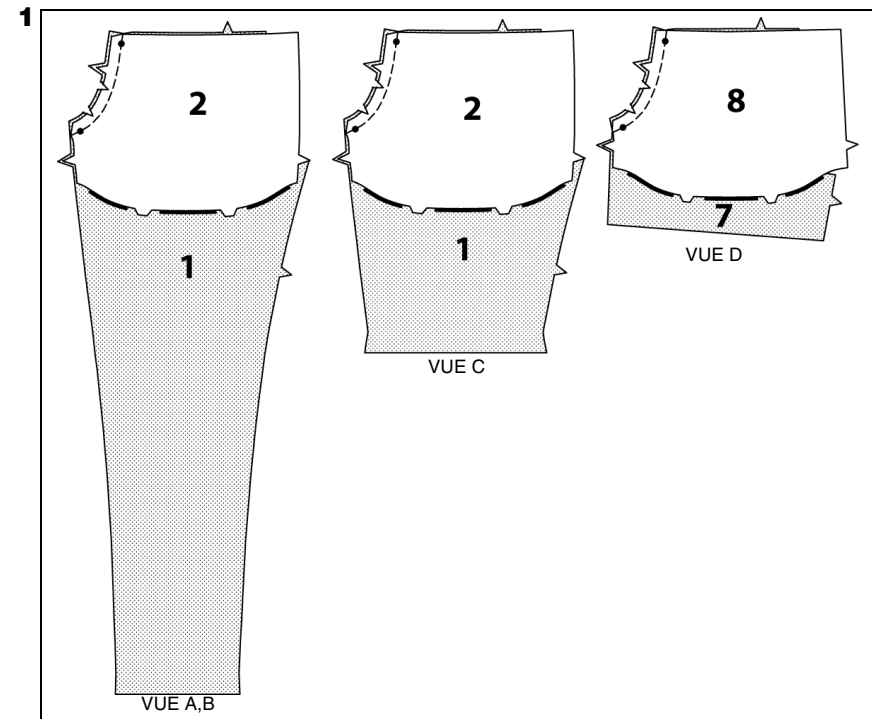
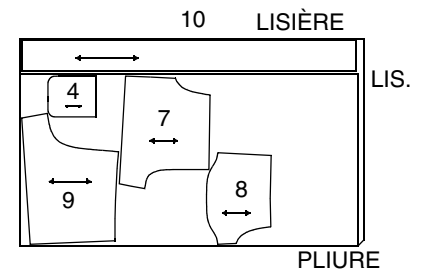
TAILLES 6 8 10 12 14 16 18



44" 45" (115CM)
AVEC SENS
TAILLES 20 22



58" 60" (150CM)
AVEC SENS
TOUTES TAILLES



INSTRUCTIONS DE COUTURE

CODE	ENDROIT	ENVERS	ENTOILAGE	DOUBLURE
------	---------	--------	-----------	----------

Lisez les **Instructions Générales** à la page 1 avant de commencer.

LES PIÈCES DE PATRON SONT INDIQUÉES PAR NUMÉROS QUAND ELLES SONT UTILISÉES POUR LA PREMIÈRE FOIS.

PANTALON A, B ET SHORT C, D

N.B.: Le Pantalon et le short sont portés à 1" (2.5cm) au-dessous de la taille.

1. ENDROIT CONTRE ENDROIT et les bords non finis alignés, épinglez l'empiecement devant et poche (2 ou 8) sur le devant (1 ou 7) le long du bord arrondi, en superposant les petits pois. Piquez. Recoupez la couture; crantez les courbes.

2. Retournez la poche vers l'ENVERS; repassez. Sur l'ENDROIT, surpiquez à 1/4" (6mm) du bord fini.

3. Sur l'ENVERS, ENDROIT CONTRE ENDROIT, pliez la section de l'empiecement et poche le long de la ligne de pliure, en alignant les bords non finis. Piquez le bord à double cran, comme illustré.

4. Sur l'ENDROIT, croisez la section de l'empiecement et poche sur le vêtement en superposant les petits pois et les bords non finis; épinglez. Bâissez ensemble les bords supérieurs et les côtés.

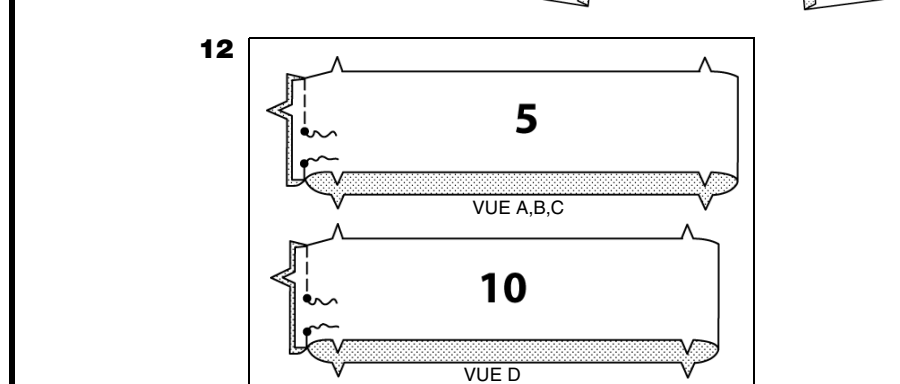
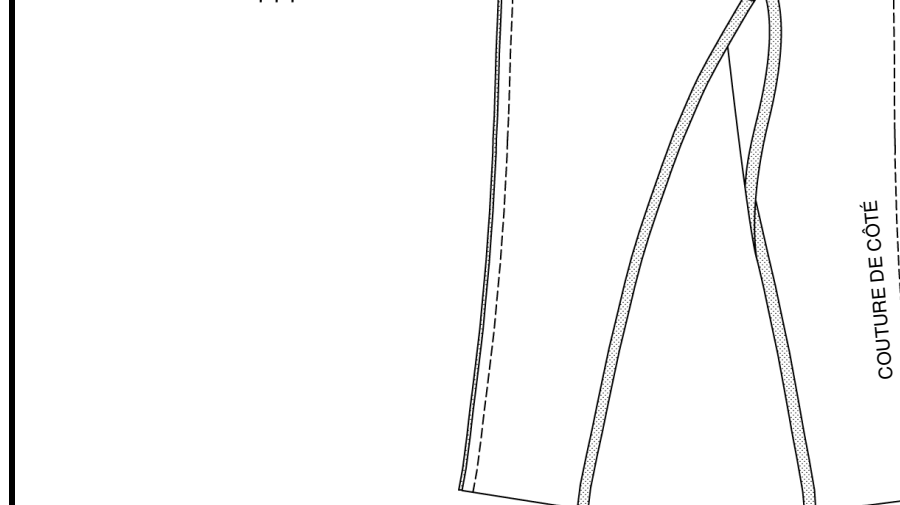
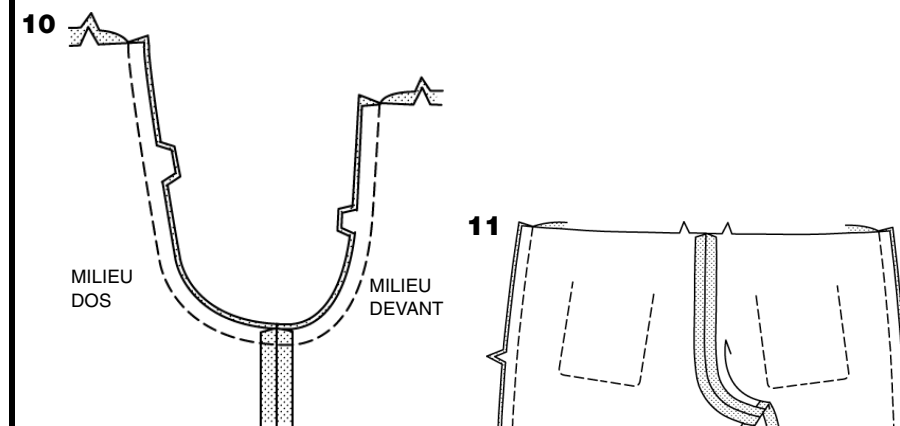
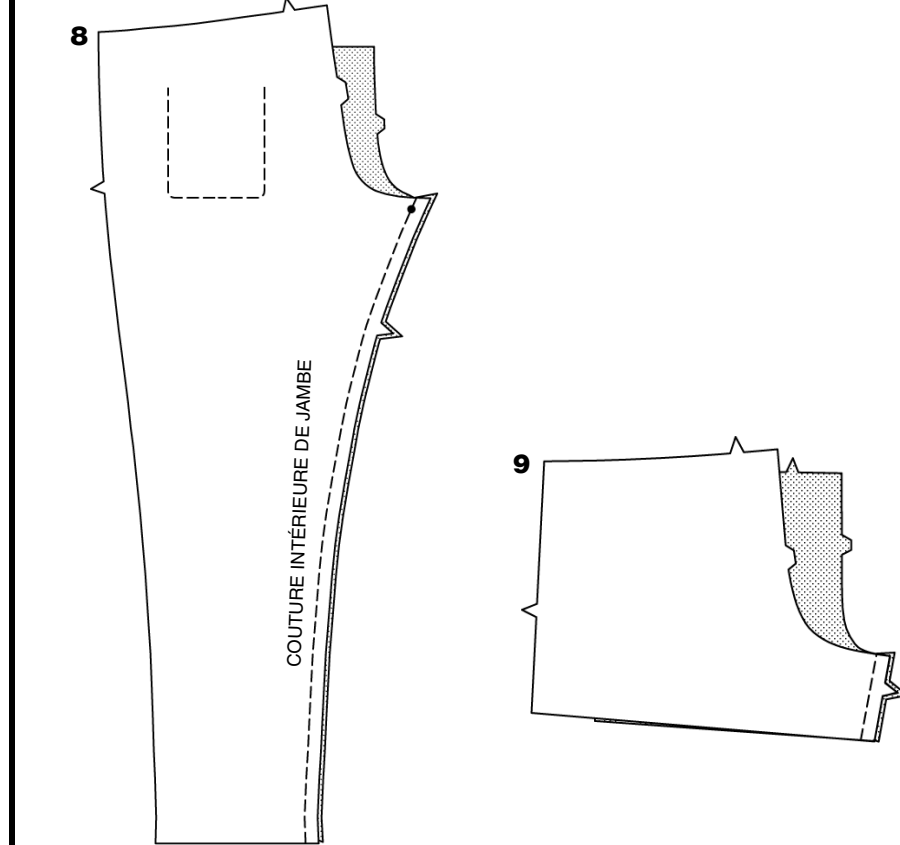
POCHE DOS A, B,C ET POCHE DOS FACULTATIVE D

5. Au fer, faites un rentré de 1/4" (6mm) sur le bord supérieur de la poche dos (4). Retournez le bord supérieur vers l'EXTÉRIEUR, le long de la ligne de pliure, pour former la parementure.

Piquez le long de la ligne de couture des bords non finis. Pour soutenir le bord arrondi de la poche, piquez à longs points à 1/4" (6mm) à l'INTÉRIEUR de la ligne de couture. Recoupez la valeur de couture à 1/4" (6mm) dans la section de la parementure.

6. Retournez les coins sur l'ENDROIT, en retournant la parementure vers l'ENVERS; repassez en rentrant les bords non finis le long de la piqûre. Tirez sur les fils de fronce pour ajuster le long de la courbe. Pour réduire le volume, crantez la valeur de couture le long des courbes jusqu'aux points de fronces. Piquez tout près du bord intérieur de la parementure.

7. Sur l'ENDROIT, épinglez la poche dos sur le dos (3 ou 9), en plaçant les coins aux gros pois. Piquez tout près des côtés et du bord inférieur de la poche.



COUTURE INTÉRIEURE DE JAMBE, A, B, C

8. Épinglez ensemble le devant et le dos par les coutures intérieures de jambe en superposant les petits pois et les crans. Piquez la couture en étirant le dos pour ajuster.

COUTURE INTÉRIEURE DE JAMBE D

9. Épinglez ensemble le devant et le dos par les coutures intérieures de jambe en superposant les crans. Piquez la couture.

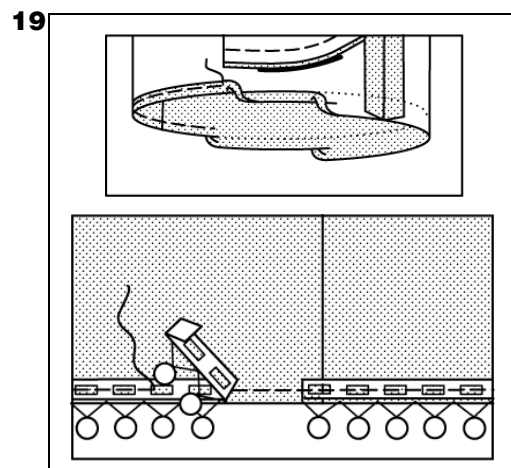
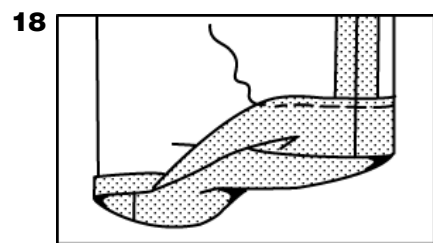
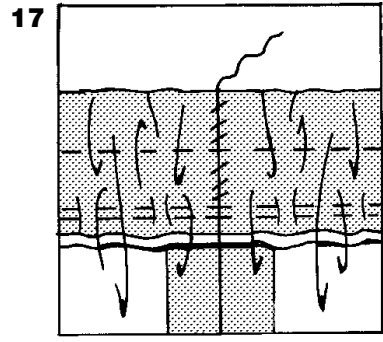
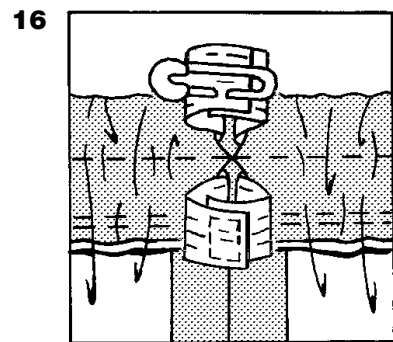
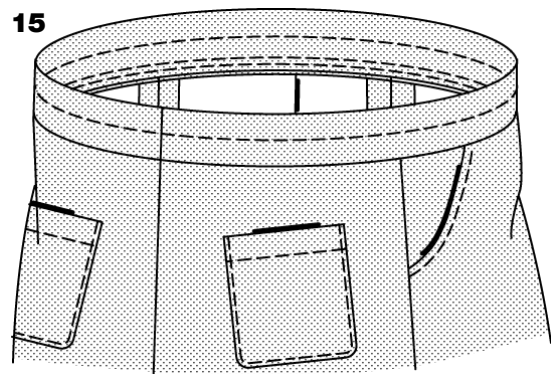
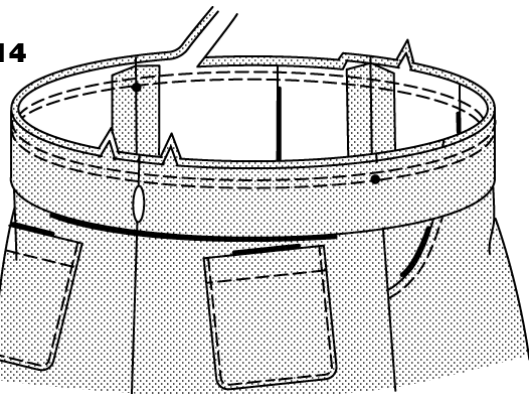
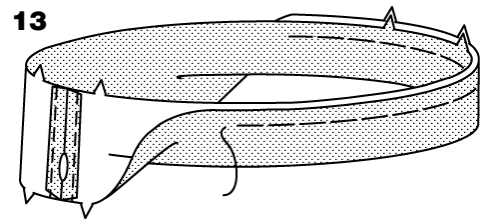
CONTINUEZ COMME SUIT POUR TOUTES LES VUES

10. ENDROIT CONTRE ENDROIT, épinglez la couture du milieu en superposant les coutures intérieures de jambe et les crans. Piquez. Pour renforcer la couture, repiquez par-dessus la première piqûre.

11. Piquez ensemble le devant et le dos par les coutures de côté.

CONTINUEZ COMME SUIT POUR TOUTES LES VUES

12. ENDROIT CONTRE ENDROIT, piquez la couture du milieu dos de la coulisse (5 ou 10), en laissant une ouverture entre les petits pois, comme illustré. Faites des points arrière aux petits pois pour renforcer la couture. Ouvrez la couture au fer.



13. Pour empêcher l'élastique de se prendre dans les valeurs de couture lorsque que vous l'insérer dans la coulisse, fixez-les sur le vêtement avec de la matière thermocollante ou par un bâti. (Paraît sur la première illustration seulement). Ôtez le bâti une fois la coulisse terminée.

Pliez la coulisse en deux, sur la longueur. ENVERS CONTRE ENVERS, en alignant les bords non finis. Bâissez les bords non finis ensemble. Le côté avec l'ouverture se trouve sur le dessous de la coulisse.

14. Avec le dessous de la coulisse vers vous, épinglez la coulisse sur le vêtement en superposant les milieux et en plaçant les petits pois sur les coutures de côté. Piquez le long de la ligne de couture. Piquez à nouveau à 1/4" (6mm) de la première piqûre, dans la valeur de couture. Recoupez à ras de la seconde piqûre. Si vous préférez, piquez les bords non finis ensemble à points zig-zag.

15. Repassez la couture vers le vêtement, en tournant la coulisse vers l'extérieur.
Pour former deux coulisses séparées, piquez à 7/8" (2.2cm) du bord supérieur.

16. Coupez deux morceaux d'élastique à la mesure du guide pour l'élastique (6).

Enfilez l'élastique dans l'ouverture des deux coulisses à la fois. Ceci évite la difficulté d'enfiler le dernier morceau d'élastique dans une coulisse déjà bloquée par le premier. Croisez les extrémités et maintenez-les ensemble par une épingle de sûreté.

Essayez le vêtement et ajustez-le. Ajustez l'élastique de façon que le haut de la coulisse se trouve à 1" (2.5cm) au-dessous de votre taille naturelle. Piquez les extrémités de l'élastique ensemble solidement.

17. Cousez ensemble les bords de l'ouverture des coulisses à points glissés.

Répartissez l'ampleur.

Otez le bâti.

CONSEIL- Pour empêcher l'élastique de se tordre à l'usage, piquez dans le sillon de chaque couture à travers toutes les épaisseurs.

18. OURLET A, B- Marquez la longueur.

Repliez l'ourlet au fer le long de la marque.

Marquez la largeur de l'ourlet; égalisez aux ciseaux.

Au fer, faites un rentré de 1/4" (6mm) sur le bord non fini.

Piquez tout près du bord intérieur replié.

OURLET C- Repliez l'ourlet avec le fer.

Au fer, faites un rentré de 1/4" (6mm) sur le bord non fini.

Piquez tout près du bord intérieur replié.

19. OURLET D- Repliez l'ourlet avec le fer. Pour faire un ourlet étroit, rentrez le bord non fini en le plaçant sur la pliure. Repassez. Piquez l'ourlet en place. Sur l'ENDROIT, épinglez le bord supérieur de la garniture de pompons de laine au bord inférieur du short en recouvrant la piqûre de l'ourlet, et en rentrant et croisant un extrémité au niveau des coutures intérieures. Piquez la garniture en place le long du bord supérieur en prenant toutes les épaisseurs.