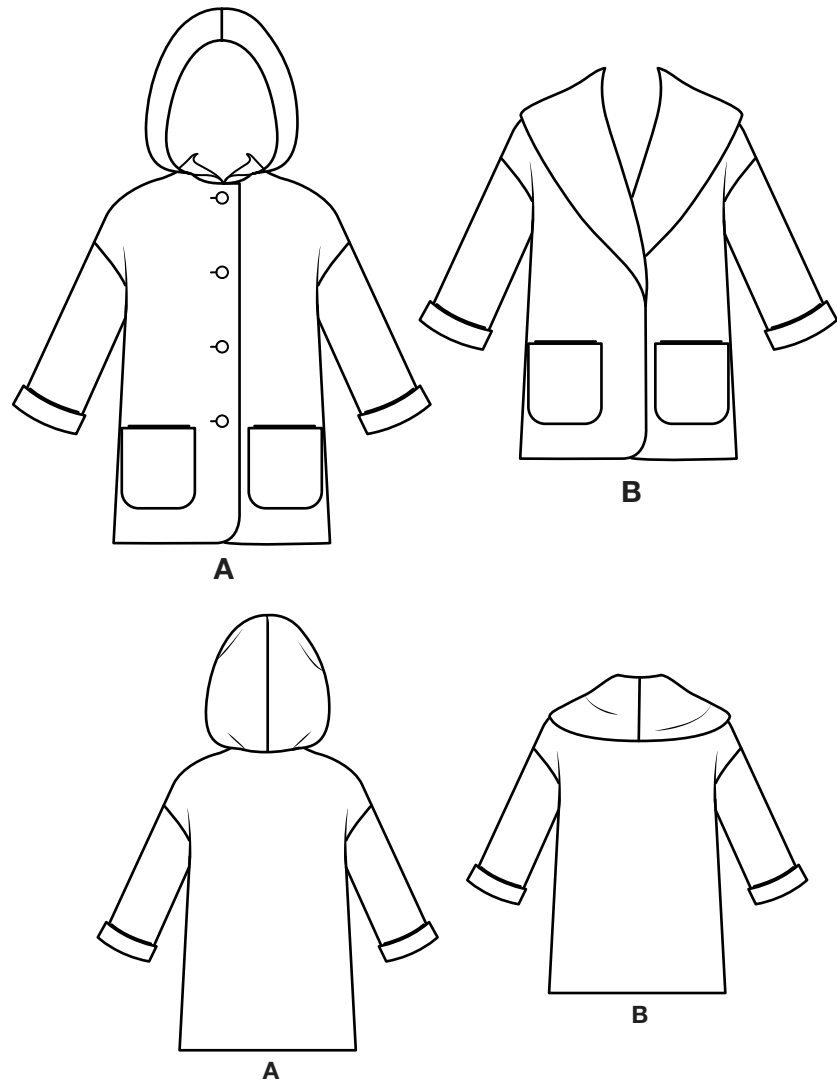


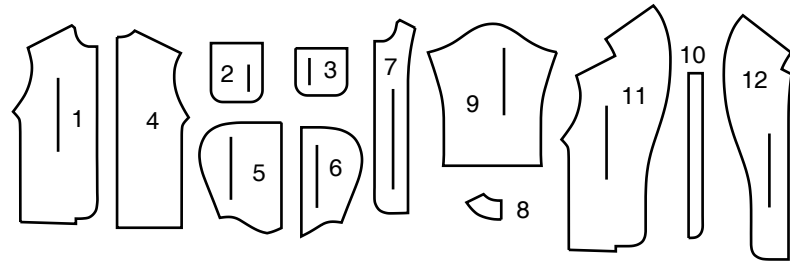
1 / 4  
**NEWLOOK® N6819**

www.simplicity.com info@simplicity.com 1-888-588-2700

Merci d'avoir acheté ce patron de Simplicity. Nous avons déployé tous nos efforts pour vous offrir un produit de haute qualité.

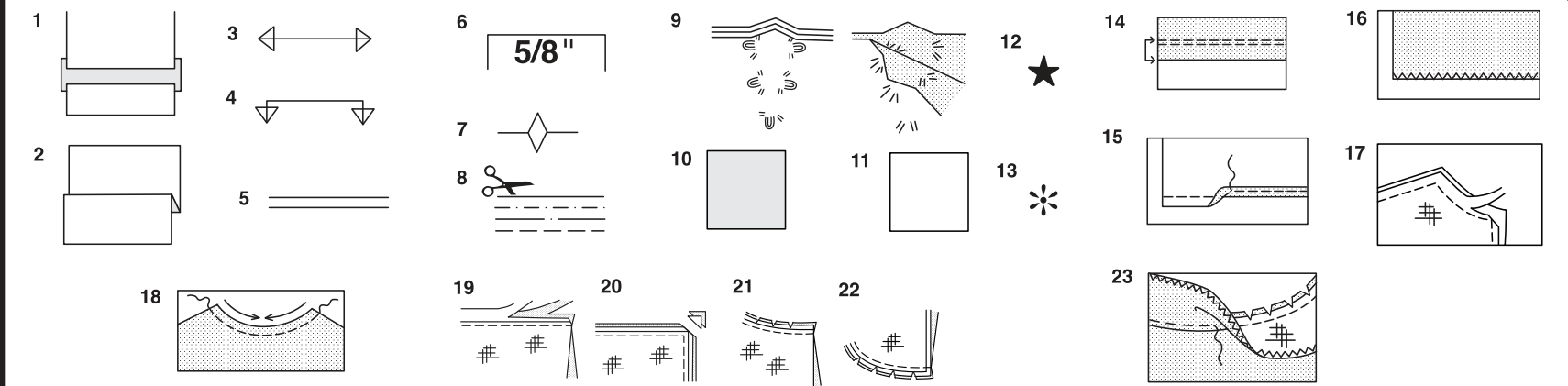


12 PIÈCES DE PATRON



- 1 DEVANT - A
- 2 POCHE - A, B
- 3 DOUBLURE DE POCHE - A, B
- 4 DOS - A, B
- 5 CAPUCHE - A
- 6 DOUBLURE DE CAPUCHE - A
- 7 PAREMENTURE DEVANT - A
- 8 PAREMENTURE DOS - A, B
- 9 MANCHE - A, B
- 10 GUIDE POUR BOUTONNIÈRES - A
- 11 DEVANT - B
- 12 PAREMENTURE DEVANT - B

SELVAGES= LISIÈRES  
SELVAGE= LISIÈRE  
SEL. (S)= LIS.  
FOLD= PLIURE  
SINGLE THICKNESS= SIMPLE ÉPAISSEUR



**Comment Utiliser Votre Patron Multi-Tailles**

**D'abord Préparez Votre Patron**  
Choisissez les pièces de patron selon le modèle que vous voulez faire.

Ce patron est fait aux mesures du corps avec aisance prévue pour le confort et l'élégance. Si vos mesures diffèrent de celles indiquées sur l'enveloppe du patron, ajustez les pièces avant de les placer sur le tissu.

Vérifiez la mesure depuis la base du cou jusqu'à la taille et la longueur de la robe, au besoin modifiez la pièce. Les lignes pour rallonger et raccourcir sont indiquées.

- 1. **POUR RALLONGER:** Coupez la pièce entre les lignes tracées et placez le papier au-dessous. Disposez la pièce et épinglez-la sur le patron.
- 2. **POUR RACCOURCIR:** Pliez le long des lignes tracées pour former un pli mesurant la moitié de la longueur à raccourcir, ex: 1.3cm de large pour raccourcir de 2.5cm

**Marques Du Patron**

- 3. **DROIT FIL:** placez-le à une distance régulière de la lisière ou d'un droit fil.
- 4. **PLIURE:** placez-la sur la pliure du tissu.
- 5. **LIGNES POUR RALLONGER OU RACCOURCIR**
- 6. **VALEUR DE COUTURE:** de 5/8" (1.5cm) sauf indication contraire.
- 7. **CRANS:** superposez les crans.
- 8. **LIGNES DE COUPE:** les patrons multi-tailles ont différentes lignes de coupe pour différentes tailles.
- 9. **POINTS DE TAILLEUR:** Avec du fil double, faites deux points lâches de façon à former une bride traversant le tissu et le patron en laissant dépasser de longs bouts. Coupez la bride pour ôter le patron. Coupez le fil entre les épaisseurs de tissu. Laissez les bouts de fil.

**Plans de Coupe**

**Instructions Pour La Coupe**

**POUR LE TISSU PLIE OU EN DOUBLE ÉPAISSEUR -** Placez le tissu endroit contre endroit et épinglez le patron sur l'envers du tissu.

**POUR ÉPAISSEUR UNIQUE -** Épinglez le patron sur l'endroit du tissu.

N.B. - Les pièces de patron doivent être disposées plus près les unes des autres pour les petites tailles. Faites des entailles dans la ligne de coupe.

AVANT d'ôter le patron du tissu, reportez toutes les marques en faisant des points de tailleur ou en utilisant du papier-calque de couturière.

- 10. CODE: patron côté imprimé sur le dessus
- 11. CODE: patron côté imprimé sur le dessous
- 12. CODE: Coupez toutes les pièces sauf celles qui dépassent au-delà du tissu, puis ouvrez le tissu et sur l'ENDROIT du tissu, coupez dans les positions indiquées
- 13. CODE: Pour les plans de coupe avec ou sans sens assurez-vous que le tissu est placé avec le sens ou les motifs dans la même direction.

Avant d'épingler la pièce de patron sur le tissu, repassez-la à sec avec un fer chaud pour ôter les plis

**Instructions De Couture**

Code	Endroit	Envers	Entoilage	Doublure

Cousez le vêtement en suivant les **Instructions de Couture.**

**EPINGLEZ** ou bâtissez les coutures en superposant les crans.

**PIQUEZ** en coutures de 5/8" (1.5cm) sauf indication contraire

**OUVREZ LES COUTURES AU FER,** sauf indication contraire, en crantant au besoin de façon que les coutures soient bien plates.

14. **POUR SOUTENIR ou FRONCER-** Relâchez légèrement la tension de l'aiguille. L'ENDROIT vers vous, piquez à longs points à 5/8" (1.5cm) du bord coupé. Repiquez à 1/4" (6mm) dans la valeur de couture.

**FINITON DU BORD -** Finissez les bords non finis des coutures, ourlets et parementures en utilisant l'une des méthodes suivantes:

15. Piquez à 1/4" (6mm) du bord, rentrez le long de la piqûre et piquez.

16. Piquez les bords non finis à point zig-zag ou overlock.

17. **ENTOILAGE -** Épinglez l'entoilage sur l'ENVERS du tissu. Biaisez les coins qui seront pris dans les coutures. Faites un bâti-machine à 1/2" (1.3cm) du bord coupé (paraissant seulement sur la première illustration). Recoupez l'entoilage tout près du bâti. Pour l'entoilage THERMOCOCCOLANT, suivez les indications du fabricant.

18. **PIQURE DE SOUTIEN -** Piquez à 1/2" (1.3cm) du bord coupé dans la direction des flèches (paraissant sur le premier croquis seulement).

**COUPE EN DEGRADE -** Recoupez les valeurs de couture en dégradé.

19. Recoupez les coutures fermées.

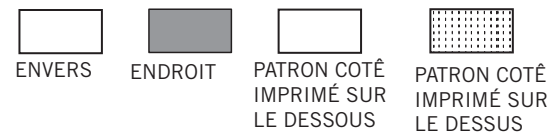
20. Biaisez les coins

21. Crantez les angles

22. Crantez les courbes

23. **SOUS-PIQUEZ -** Repassez la parementure en dehors du vêtement; repassez la couture vers la parementure. Avec la parementure vers vous, sous-piquez tout près de la couture à travers la parementure et les valeurs de

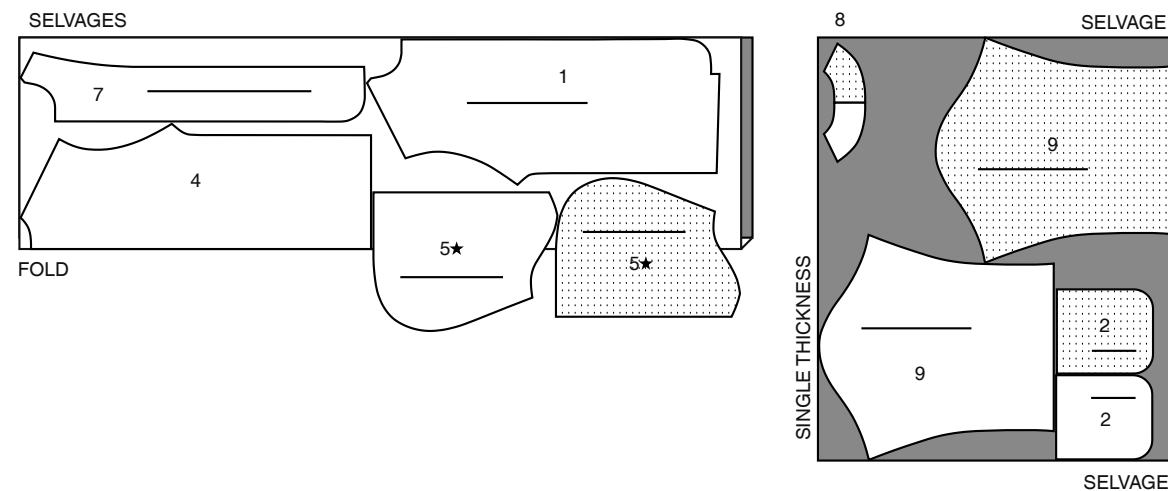
**Plans de Coupe**



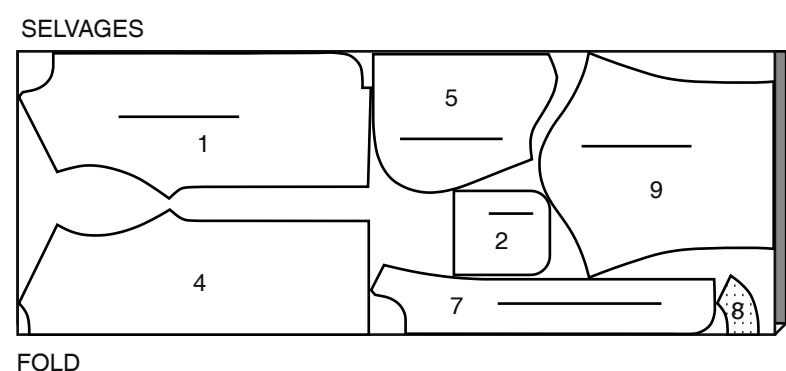
**MANTEAU A**

UTILISEZ LES PIÈCES 1 2 4 5 7 8 9

45" (115CM)  
AVEC SENS  
TOUTES LES TAILLES



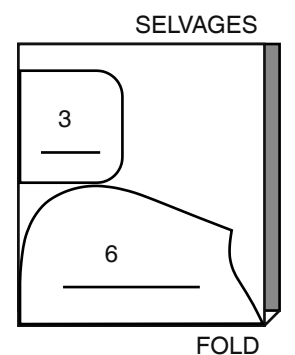
60" (150CM)  
AVEC SENS  
TOUTES LES TAILLES



**DOUBLURE A**

UTILISEZ LES PIÈCES 3 6

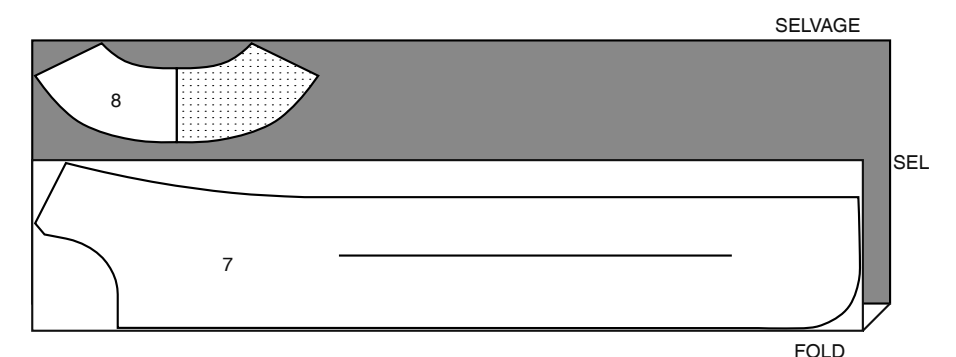
45" (115CM)  
SANS SENS  
TOUTES LES TAILLES



**ENTOILAGE A**

UTILISEZ LES PIÈCES 7 8

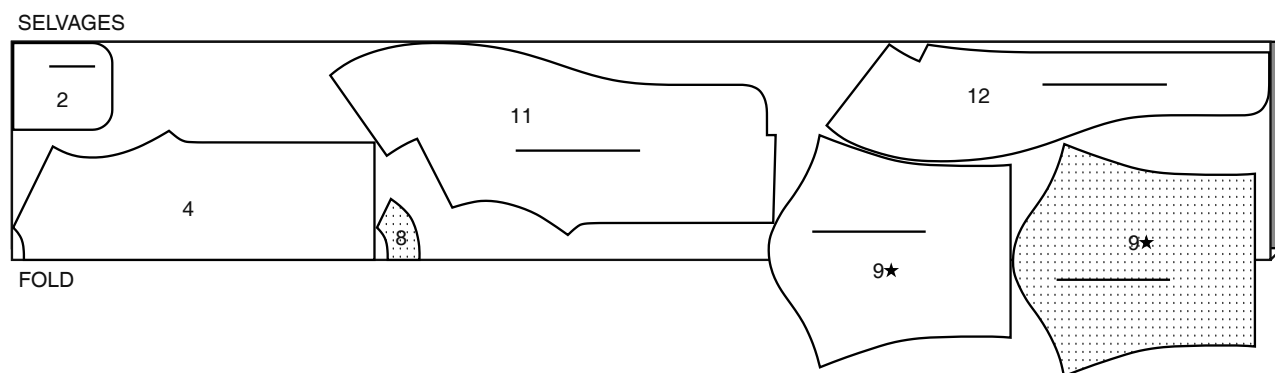
20" (51CM)  
SANS SENS  
TOUTES LES TAILLES



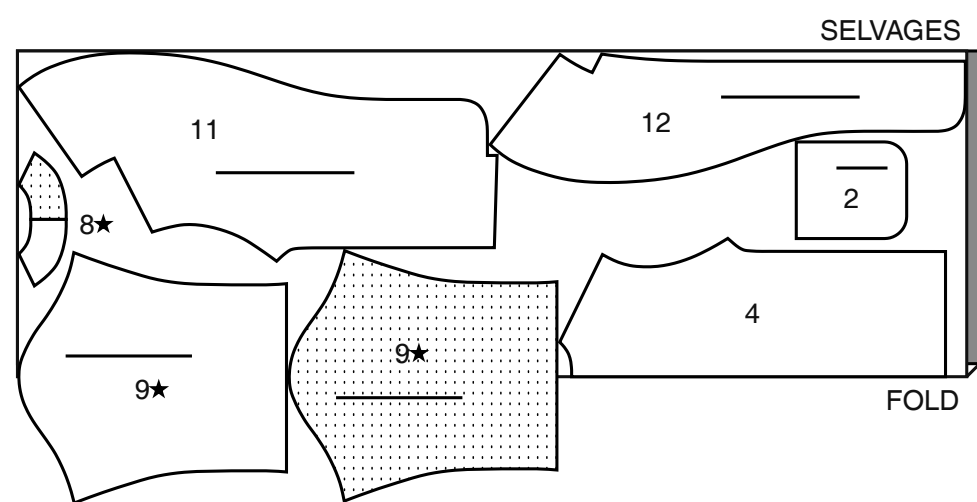
**MANTEAU B**

UTILISEZ LES PIÈCES 2 4 8 9 11 12

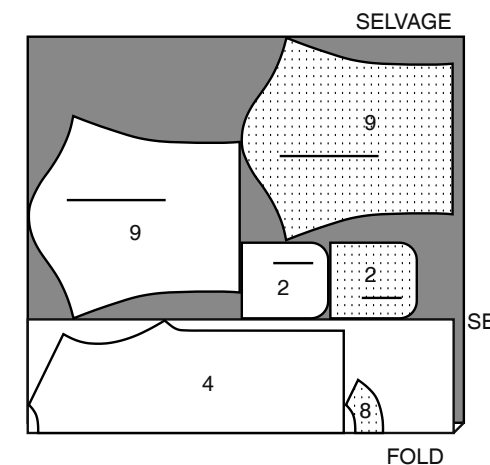
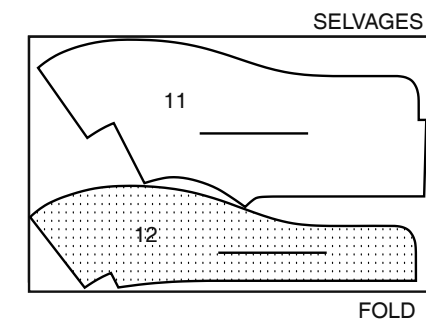
45" (115CM)  
AVEC SENS  
TOUTES LES TAILLES



60" (150CM)  
AVEC SENS  
TAILLES 7 8 10 12



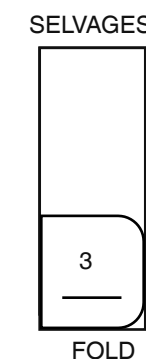
60" (150CM)  
AVEC SENS  
TAILLE 14



**DOUBLURE B**

UTILISEZ LA PIÈCE 3

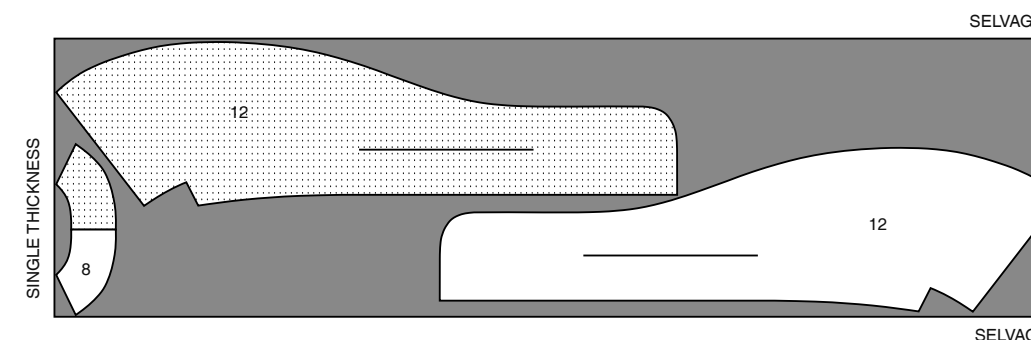
45" (115CM)  
SANS SENS  
TOUTES LES TAILLES



**ENTOILAGE B**

UTILISEZ LES PIÈCES 8 12

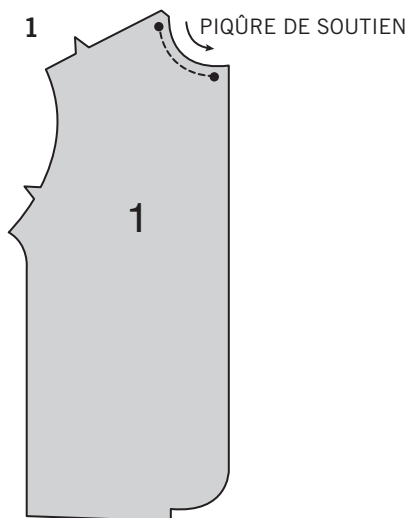
20" (51CM)  
SANS SENS  
TOUTES LES TAILLES



TUTORIELS DE COUTURE



Développez vos compétences en regardant des vidéos courtes et faciles à suivre sur [simplicity.com/sewingtutorials](http://simplicity.com/sewingtutorials).



**INSTRUCTIONS DE COUTURE**

Les termes de couture imprimés en **CARACTÈRES GRAS** ont l'aide d'une Vidéo de Tutoriel de couture. Scannez le CODE QR pour regarder les vidéos :

**FINIR** - reportez-vous à la vidéo Coutures : "comment faire la finition des valeurs de couture".

**RENFORCER LES COUTURES** – reportez-vous à la vidéo Points à la machine : "comment renforcer les coutures".

**POINTS COULÉS** – reportez-vous à la vidéo Points à la main : "comment faire des points coulés".

**PIQÛRE DE SOUTIEN** – reportez-vous à la vidéo Points à la machine : "comment faire une piqûre de soutien".

**COUPER LA COUTURE** – reportez-vous à la vidéo Coutures : "comment couper, cranter et dégrader les coutures".

**SOUS-PIQUER** – reportez-vous à la vidéo Points à la machine : "comment faire une sous-piqûre".

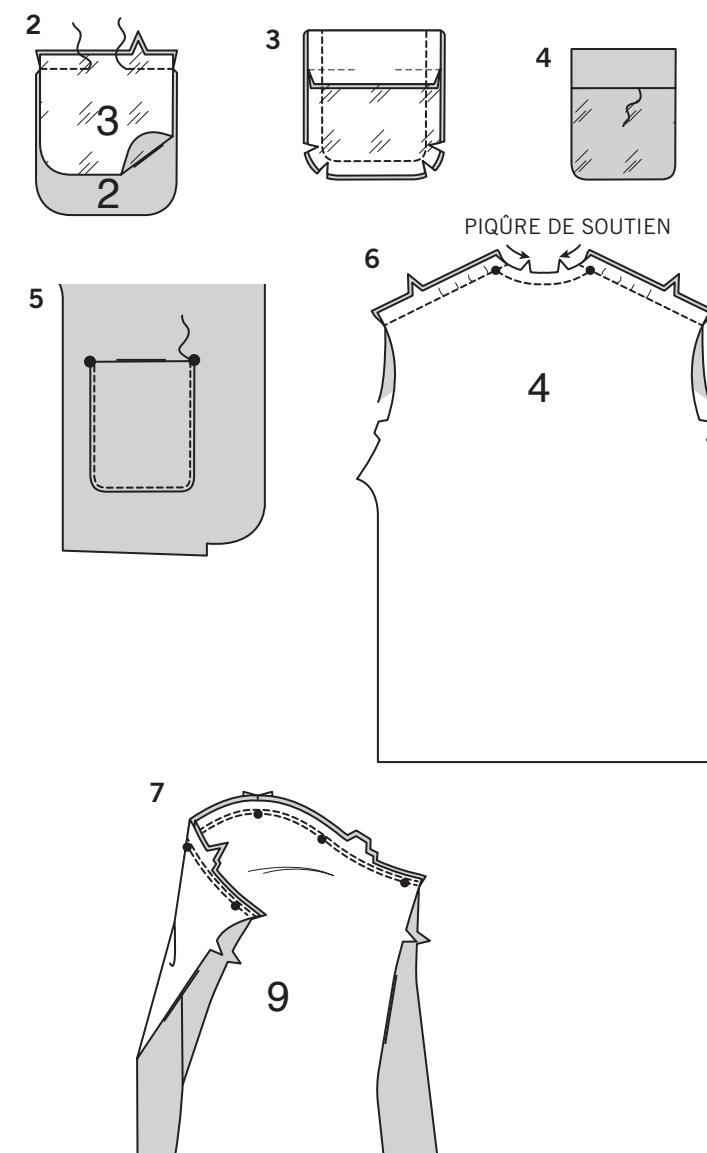
LES PIÈCES DU PATRON SERONT IDENTIFIÉES PAR DES NUMÉROS LA PREMIÈRE FOIS QU'ELLES SERONT UTILISÉES.

PIQUEZ LES COUTURES ENDROIT CONTRE ENDROIT, SAUF INDICÉ DIFFÉREMMENT.

**MANTEAU A**

**DEVANT ET DOS**

1. Faites une **PIQÛRE DE SOUTIEN** sur le bord de l'encolure du DEVANT (1) entre les petits cercles.



2. ENDROIT CONTRE ENDROIT, épinglez la DOUBLURE DE POCHE (3) sur la POCHE (2), en faisant coïncider les encoches. Piquez le bord supérieur, en laissant une ouverture pour retourner, comme illustré.

3. Pressez la couture vers la doublure. ENDROIT CONTRE ENDROIT, pliez le bord supérieur de la poche sur la ligne de pliure. Piquez les côtés et le bord inférieur. Recoupez les coutures ; cranter les courbes.

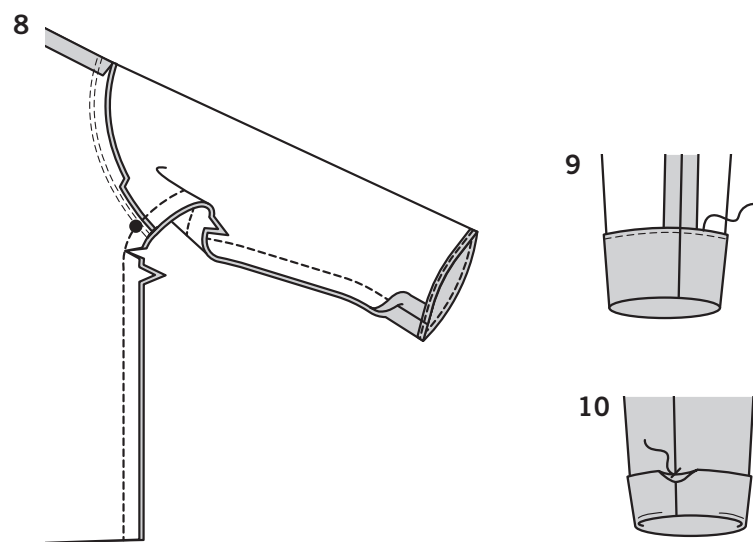
4. Retournez la poche à l'ENDROIT ; pressez. Cousez les bords de l'ouverture ensemble aux **POINTS COULÉS**.

5. Sur l'endroit, épinglez la poche sur le devant, en faisant coïncider les grands cercles. Piquez près des côtés et du bord inférieur.

6. Faites une **PIQÛRE DE SOUTIEN** sur le bord de l'encolure du DOS (4) entre les petits cercles. Piquez le dos et le devant sur les épaules, en soutenant le dos pour ajuster entre l'encoche et le petit cercle.

**MANCHE**

7. ENDROIT CONTRE ENDROIT, épinglez la MANCHE (9) sur le bord de l'emmanchure avec le petit cercle du milieu sur la couture d'épaule, en faisant coïncider les encoches et les petits cercles restants. Bâtessez ; piquez, puis piquez à 3 mm de la première piqûre. Recoupez la couture au-dessous des encoches près de la seconde piqûre. Pressez la couture vers la manche.

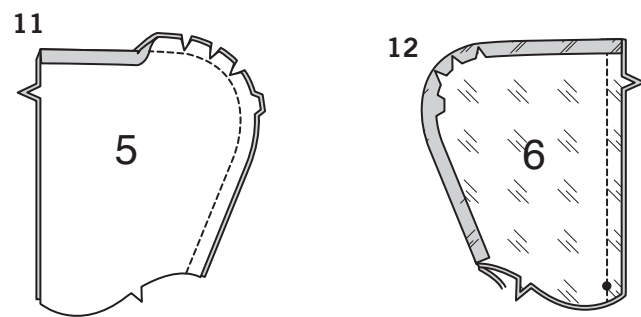


**8.** Épinglez le dos et le devant sur la couture de dessous de bras, en faisant coïncider les coutures d'emmanchure et les encoches. Piquez en couture de continue. Piquez de nouveau la courbe de dessous de bras le long de la piqûre précédente, comme illustré. Pressez, en crantant les courbes si nécessaire. **FINISSEZ** le bord inférieur de la manche.

**9.** Pressez le bord inférieur de la manche vers l'intérieur le long de la ligne de pliure. Cousez le bord intérieur en place aux **POINTS COULÉS**.

**10.** Retournez le bord inférieur de la manche vers l'EXTÉRIEUR, environ 6.3 cm en formant un poignet. Fixez le poignet sur la couture de manche si vous le désirez..

### CAPUCHE



**11.** ENDROIT CONTRE ENDROIT, piquez les pièces de la CAPUCHE (5) sur la couture du milieu du dos, en faisant coïncider les encoches ; pressez. Recoupez la couture ; crantez la courbe.

**12.** Piquez les pièces de la DOUBLURE DE CAPUCHE (6) comme décrit pour la capuche. ENDROIT CONTRE ENDROIT, épinglez la doublure sur la capuche, en faisant coïncider les encoches, les cercles et les coutures. Piquez les bords du devant ; recoupez la couture. Pressez les coutures vers la doublure.

**13.** Retournez la capuche à l'ENDROIT, en retournant le devant de la capuche vers l'intérieur le long de la ligne de pliure ; pressez. Épinglez ensemble les bords inférieurs, en faisant coïncider les milieux du dos, les encoches et les cercles ; bâtissez.

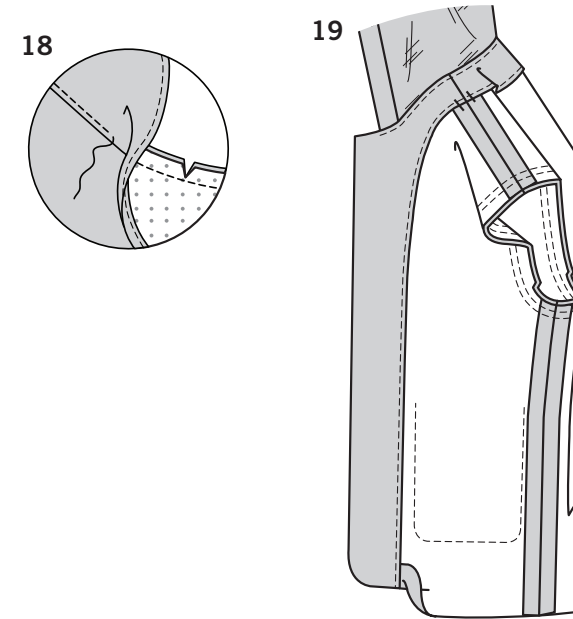
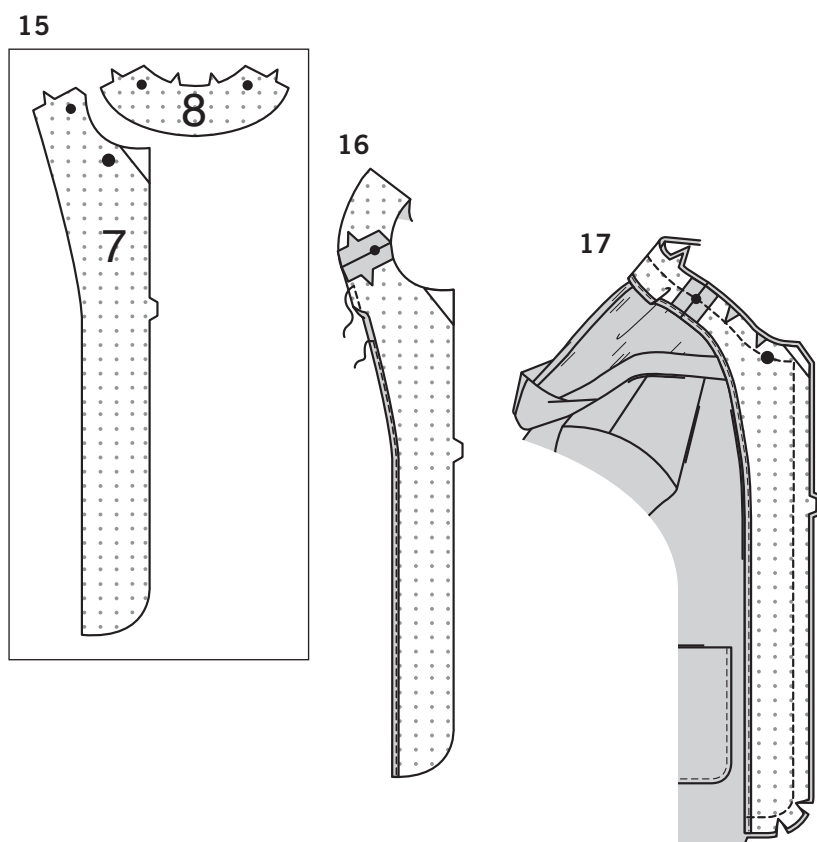
**14.** ENDROIT CONTRE ENDROIT, épinglez la capuche sur le bord de l'encolure du manteau, en faisant coïncider les encoches, les milieux du dos, les grands cercles et les petits cercles avec les coutures d'épaule, en crantant le bord de l'encolure du manteau si nécessaire. Bâtissez.

### PAREMENTURE

**15.** Recoupez le coin du devant de l'ENTOILAGE, comme illustré. Faites adhérer l'entoilage sur l'envers de chaque pièce correspondante en TISSU, en suivant la notice d'utilisation.

**16.** Piquez la PAREMENTURE DOS (8) et la PAREMENTURE DEVANT (7) sur les épaules, en faisant coïncider les cercles. **FINISSEZ** le long bord sans encoche de la parementure.

**17.** ENDROIT CONTRE ENDROIT, épinglez la parementure sur le manteau (par-dessus la capuche), en faisant coïncider les encoches, les milieux du dos, les petits et les grands cercles, en crantant la parementure si nécessaire. Piquez les bords du devant et de l'encolure. Recoupez la couture et braisez les coins.

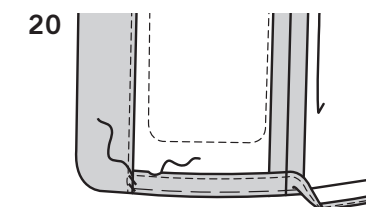


**18.** SOUS-PIQUEZ le bord de l'encolure de la parementure aussi loin que possible.

**19.** Retournez la parementure vers l'intérieur ; pressez.

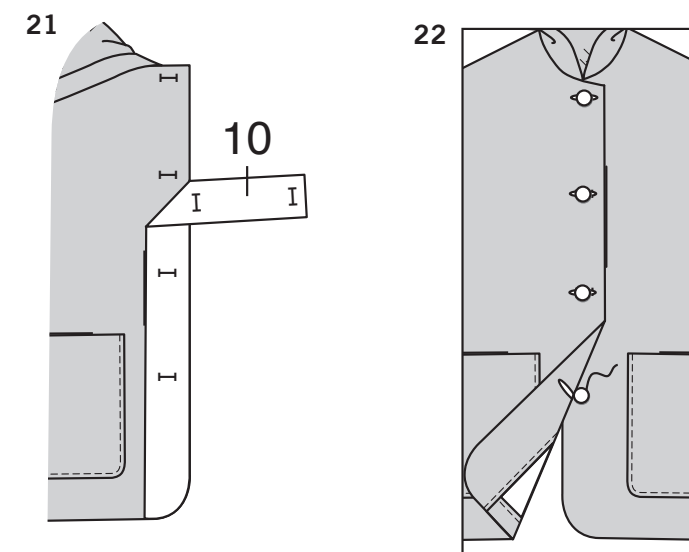
### FINITION

#### OURLET



**20.** Relevez un ourlet de 3.8 cm sur le reste du bord inférieur du manteau. Bâtissez près de la pliure. **FINISSEZ** le bord non fini de l'ourlet. Cousez l'ourlet en place aux **POINTS COULÉS** ; pressez. Cousez les parementures sur l'ourlet.

### BOUTONNIÈRES ET BOUTONS



**21.** Placez le GUIDE POUR BOUTONNIÈRES (10) sur le devant droit, ayant les bords du patron au même niveau que les bords de l'encolure et du devant du manteau, en faisant coïncider les milieux, comme illustré. Reportez les marques. Faites les boutonnières sur les marques du devant droit. .

**22.** Superposez le devant droit au gauche, en faisant coïncider les milieux. En utilisant les boutonnières comme un guide, faites les marques de bouton sur le devant gauche. Cousez les boutons sur les marques.

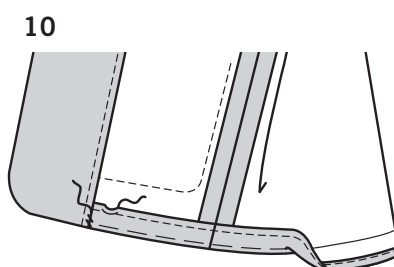
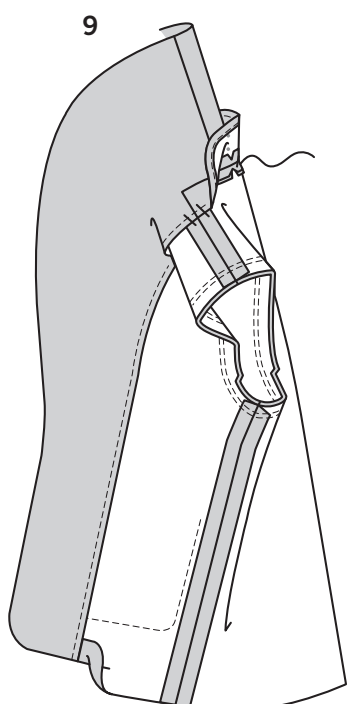
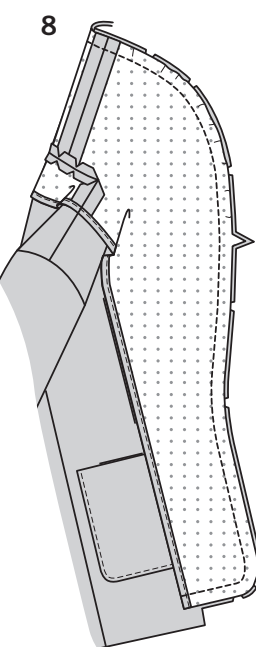
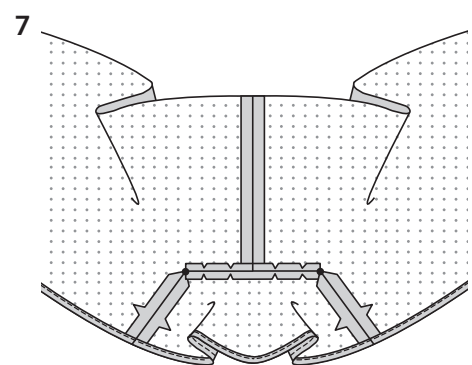
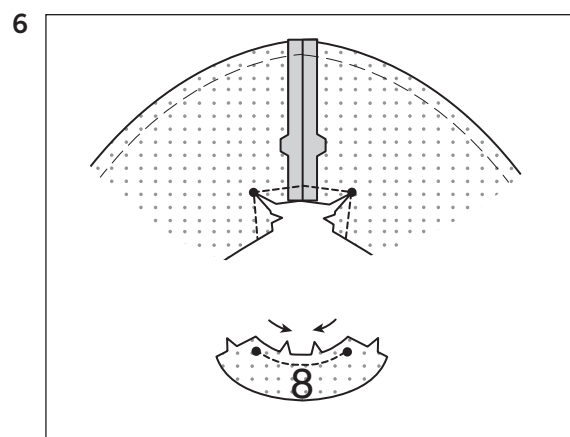
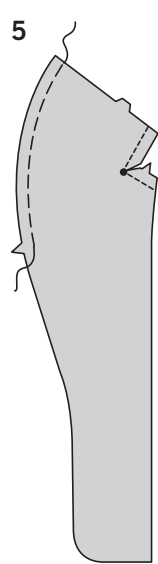
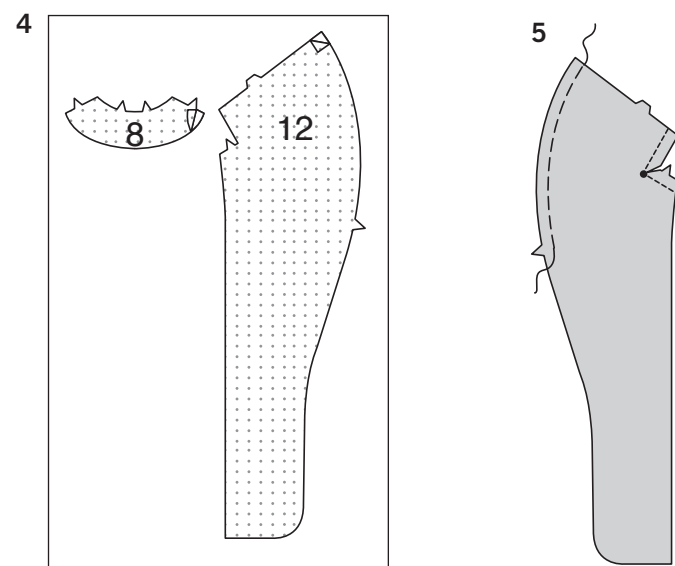
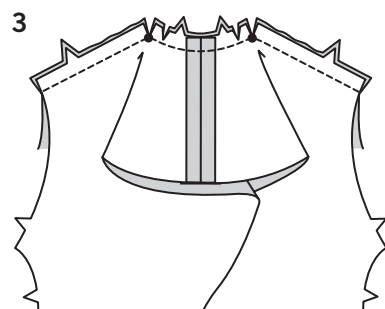
### MANTEAU B

Préparez et appliquez la poche sur le devant (11) comme décrit pour le Manteau A : reportez-vous aux étapes 2 à 5.

**1.** **RENFORCEZ** le coin intérieur du DEVANT (11), en pivotant au petit cercle. Crantez en diagonale jusqu'au petit cercle, comme illustré. Piquez les pièces du devant, ENDROIT CONTRE ENDROIT le long de la couture du milieu du dos.



**2.** Faites une **PIQÛRE DE SOUTIEN** sur le bord de l'encolure du DOS (4) entre les cercles.



3. ENDROIT CONTRE ENDROIT, épinglez le devant et le dos sur les épaules et le bord de l'encolure du dos, en faisant coïncider les milieux du dos et les petits cercles, en soutenant le dos pour ajuster sur l'épaule entre le cercle et l'encoche. Piquez, en pivotant aux petits cercles. Recoupez la valeur de couture d'encolure dos ; crantez les courbes.

#### MANCHE

Préparez et appliquez la manche (9) sur le manteau comme décrit pour le Manteau A : reportez-vous aux étapes 7 à 10.

#### PAREMENTURE

4. Faites adhérer l'ENTOILAGE sur l'envers de chaque pièce correspondante en TISSU de la PAREMENTURE DEVANT (12) et de la PAREMENTURE DOS (8), en suivant la notice d'utilisation.
5. **RENFORCEZ** le coin intérieur de la parementure devant, en pivotant au petit cercle. Crantez en diagonale jusqu'au petit cercle, comme illustré. **SOUTENEZ** le bord du devant de la parementure devant au-dessus de l'encoche.
6. Piquez les pièces de la parementure devant, ENDROIT CONTRE ENDROIT le long de la couture du milieu dos. Faites une **PIQÛRE DE SOUTIEN** sur le bord de l'encolure de la PAREMENTURE DOS (8) entre les cercles.

7. ENDROIT CONTRE ENDROIT, épinglez la parementure devant et la parementure dos sur les épaules et le bord de l'encolure du dos, en faisant coïncider les milieux du dos et les petits cercles, en crantant le bord de l'encolure du dos si nécessaire. Piquez les bords de l'encolure et de l'épaule, en pivotant aux petits cercles. Recoupez les coutures d'encolure. **FINISSEZ** le bord intérieur de la parementure.

8. ENDROIT CONTRE ENDROIT, épinglez la parementure sur le manteau, en faisant coïncider les milieux du dos. Soutenez ; piquez. Recoupez les coutures ; crantez les courbes.

9. Retournez la parementure vers l'intérieur ; pressez. Fixez ensemble les coutures d'encolure lâchement. Fixez la parementure sur les coutures d'épaule.

#### OURLET

10. Relevez un ourlet de 3.8 cm sur le reste du bord inférieur du manteau. Bâissez près de la pliure. **FINISSEZ LE BORD** du bord non fini de l'ourlet. Cousez l'ourlet en place aux **POINTS COULÉS** ; pressez. Cousez les parementures sur l'ourlet.