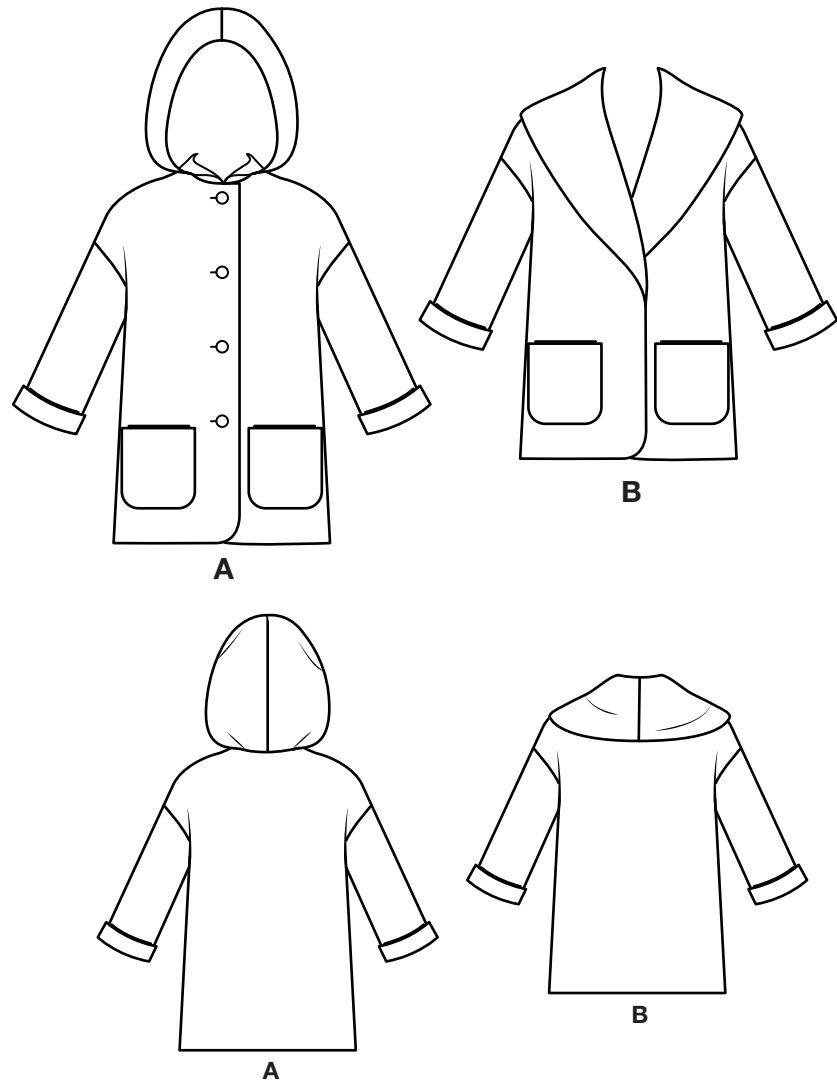


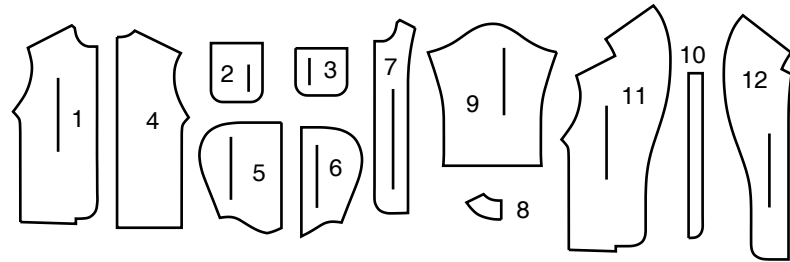
NEW LOOK® N6819

www.simplicity.com info@simplicity.com 1-888-588-2700

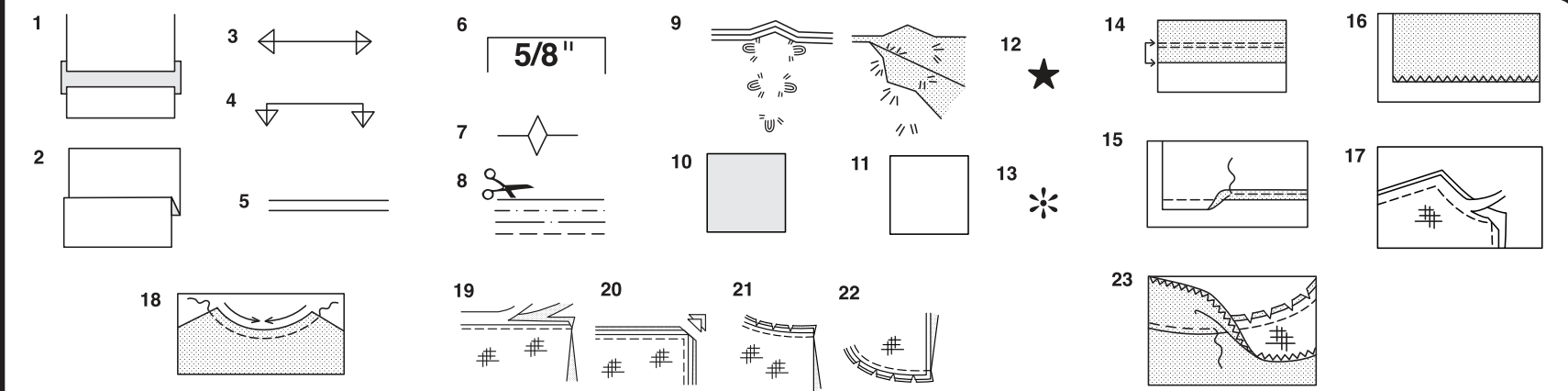
Thank you for purchasing this New Look pattern. We made every effort to provide you with a high quality product. Gracias por haber comprado este patrón de New Look. Hemos hecho todos los esfuerzos para ofrecerle un producto de alta calidad.



12 PIECES



- 1 Front-A
- 2 Pocket-A,B
- 3 Pocket Lining-A,B
- 4 Back-A,B
- 5 Hood-A
- 6 Hood Lining-A
- 7 Front Facing-A
- 8 Back Facing-A,B
- 9 Sleeve-A,B
- 10 Buttonhole Guide-A
- 11 Front-B
- 12 Front Facing-B



How To Use Your Multi Size Pattern

First Prepare Your Pattern

Select the pattern pieces according to the view you are making.

This pattern is made to body measurements with ease allowed for comfort and style. If your body measurements differ from those on the pattern envelope adjust the pieces before placing them on the fabric.

Check your back neck to waist and dress length, if necessary, alter the pattern. Lengthening and shortening lines are indicated.

1. **TO LENGTHEN** : Cut pattern between printed lines and place paper underneath. Spread pattern the required amount and pin to paper.
2. **TO SHORTEN** : Fold at the printed lines to form a pleat half the amount to be shortened, ie 1/2" (1.3cm) deep to shorten 1" (2.5cm).

Study Your Pattern Markings

3. **STRAIGHT GRAIN** : Place an even distance from selvage or a straight thread.
4. **FOLD** : Place on fold of fabric.
5. **LENGTHENING AND SHORTENING LINES**.
6. **SEAM ALLOWANCE** : 5/8" (1.5cm) unless otherwise stated.
7. **NOTCHES** : Match notches.
8. **CUTTING LINES** : Multi patterns have different cutting lines for different sizes.
9. **TAILOR-TACKS** : With double thread make two loose stitches forming loop through fabric layers and pattern leaving long ends. Cut loop to remove pattern. Snip thread between fabric layers. Leave tufts.

Cutting Layouts

Cutting Directions

FOR FOLDED AND DOUBLE LAYER FABRIC - Place fabric with right side inside and pin pattern on wrong side of fabric.

FOR SINGLE LAYER - Pin pattern on right side of fabric. NOTE: Pattern pieces may interlock more closely for smaller sizes. Cut notches out from cutting line.

BEFORE removing pattern from fabric, transfer all pattern markings using tailor tacks or dressmaking tracing paper.

10. **KEY**: pattern printed side down
11. **KEY**: pattern printed side up
12. **KEY**: Cut out all pieces except pieces that extend beyond folded fabric, then open out fabric and on RIGHT side of fabric, cut in positions as shown.
13. **KEY**: For with and without nap layouts ensure fabric is placed with nap or design running in same direction.

Before pinning to fabric, press tissue pattern with a warm dry iron to remove creases.

Sewing Directions

| | | | | |
|------------|------------|------------|-------------|--------|
| Fabric Key | Right Side | Wrong Side | Interfacing | Lining |
| | | | | |

Sew garment following **Sewing Directions**.

PIN or machine-baste seams matching notches.

STITCH 5/8" (1.5cm) seams unless otherwise stated.

PRESS seams open unless otherwise indicated, clipping when necessary so seams will lie flat.

14. **EASE-STITCH** or **GATHER** - Loosen needle tension slightly. With RIGHT side up, stitch 5/8" (1.5cm) from cut edge using a long stitch. Stitch again 1/4" (6mm) away in the seam allowance.

EDGE FINISH - Neaten raw edges of seams, hems and facings using one of the following methods.

15. Stitch 1/4" (6mm) from edge, turn under along stitching and stitch.
16. Zig-zag or overlock raw edges.

17. **INTERFACING** — Pin interfacing to WRONG side of fabric. Cut across corners that will be enclosed with seams. Machine-baste 1/2" (1.3cm) from cut edge. (Shown only on first illustration). Trim interfacing close to machine-basting. For FUSIBLE interfacing, follow manufacturer's directions.

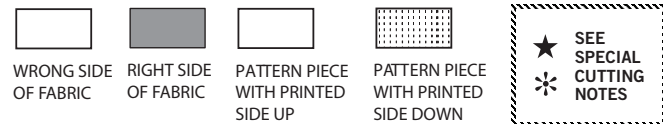
18. **STAY-STITCH** —Stitch 1/2" (1.3cm) from cut edge, in direction of arrows: (Shown only in the first illustration).

LAYERING — Trim seam allowance in layers.

19. Layer enclosed seams
20. Trim corners
21. Clip inner curves
22. Notch outer curves

23. **UNDERSTITCH** —Press facing away from garment; press seam toward facing. Facing side up, understitch close to seam through facing and seam allowances.

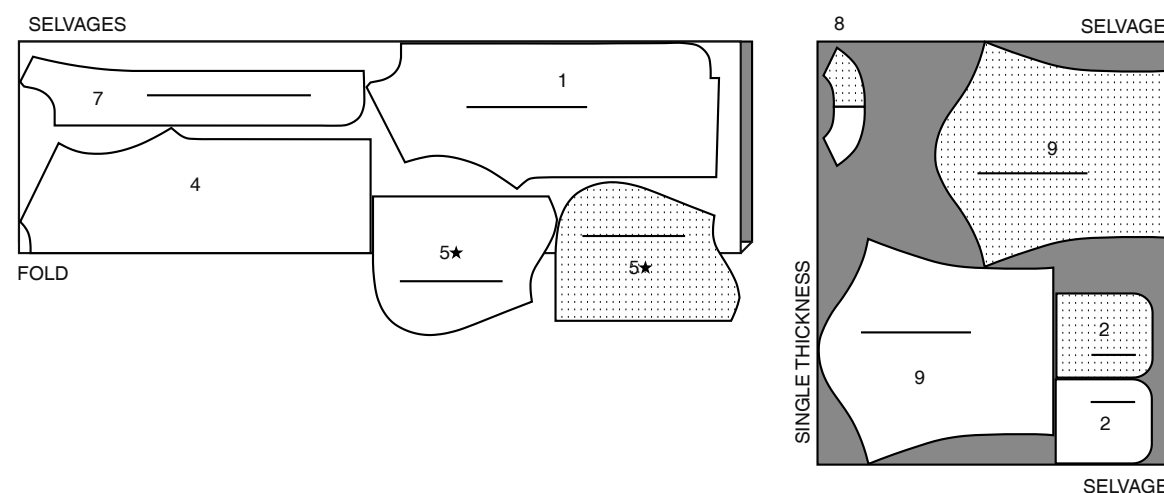
Cutting Layouts



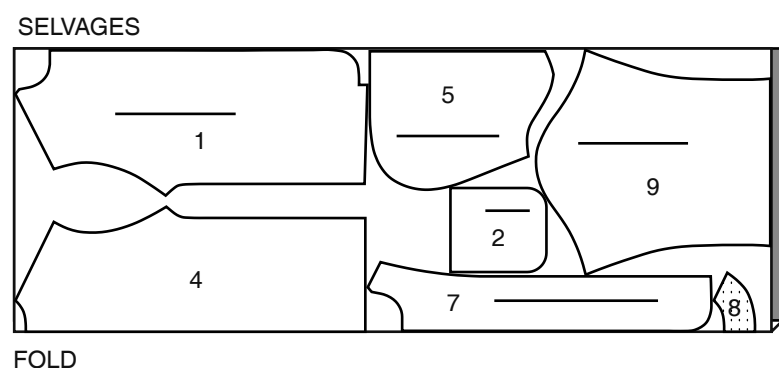
COAT A

USE PIECES 1 2 4 5 7 8 9

45" (115CM) WITH NAP ALL SIZES



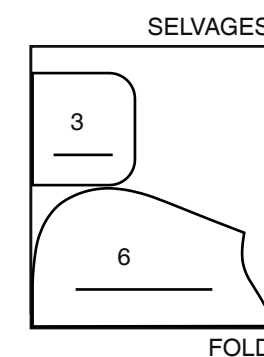
60" (150CM) WITH NAP ALL SIZES



LINING A

USE PIECES 3 6

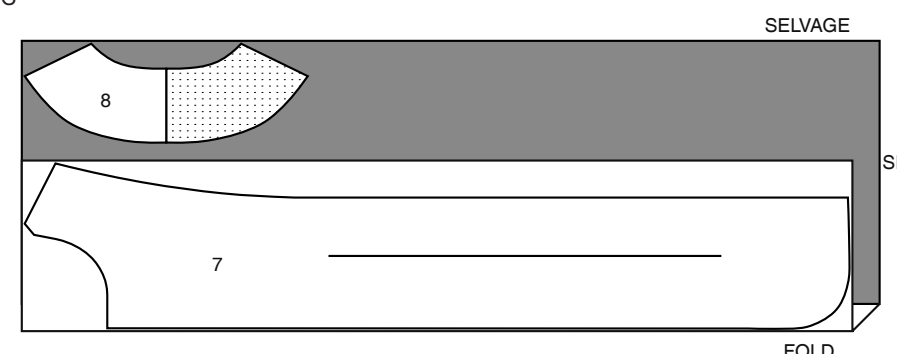
45" (115CM) WITHOUT NAP ALL SIZES



INTERFACING A

USE PIECES 7 8

20" (51CM) WITHOUT NAP ALL SIZES



Español

ABRIGO A

USE LAS PIEZAS 1 2 4 5 7 8 9

45" (115CM) CON PELUSA TODAS LAS TALLAS

60" (150CM) CON PELUSA TODAS LAS TALLAS

FORRO A

USE LAS PIEZAS 3 6

45" (115CM) SIN PELUSA TODAS LAS TALLAS

ENTRETELA A

USE LAS PIEZAS 7 8

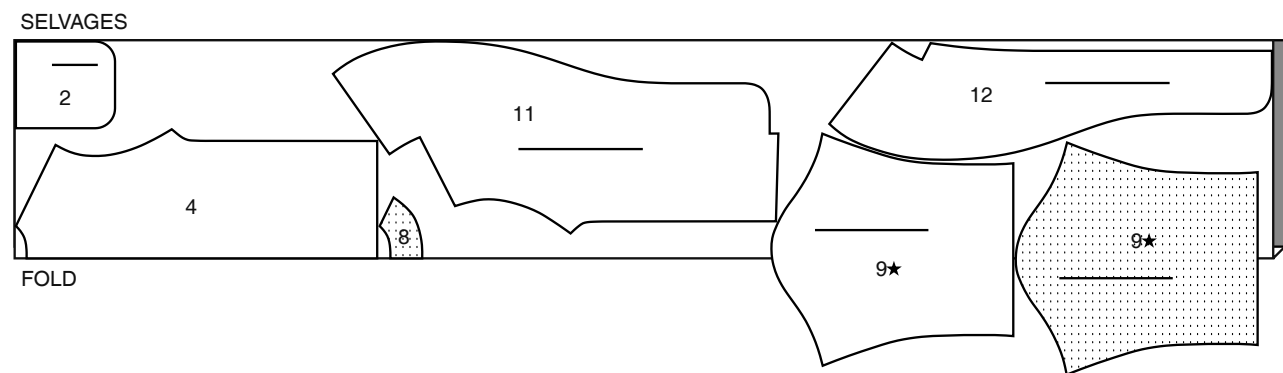
20" (51CM) SIN PELUSA TODAS LAS TALLAS

SELVAGE(S)= ORILLA(S)
SEL.= ORILLA
FOLD= DOBLEZ
SINGLE THICKNESS= ESPESOR SIMPLE

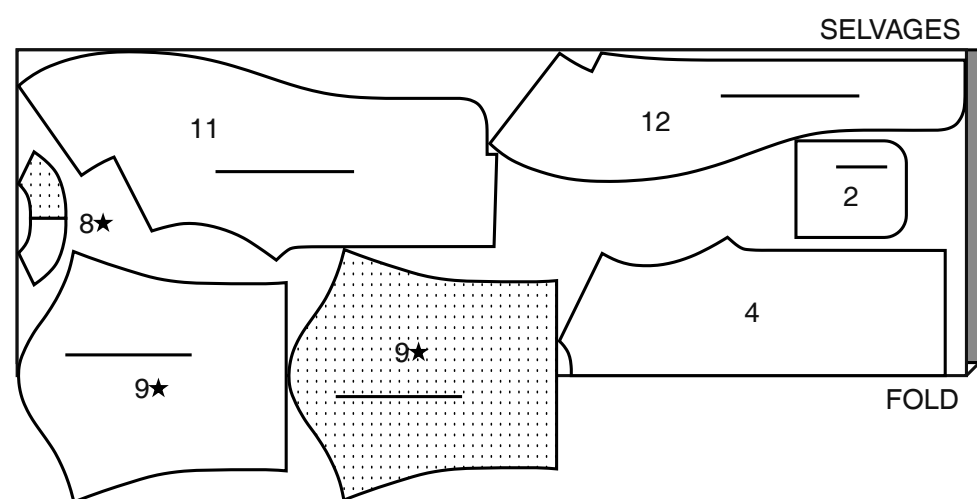
COAT B

USE PIECES 2 4 8 9 11 12

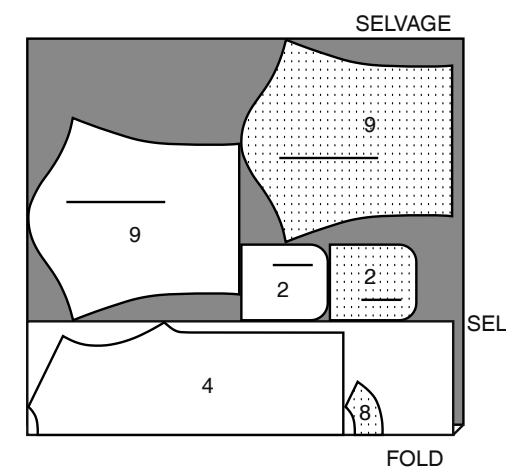
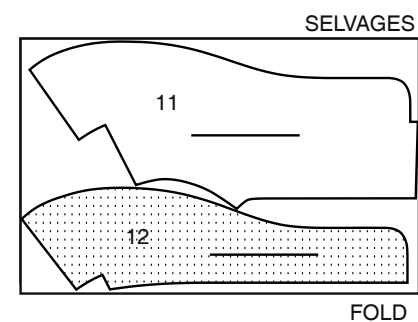
45" (115CM)
WITH NAP
ALL SIZES



60" (150CM)
WITH NAP
SIZES 7 8 10 12



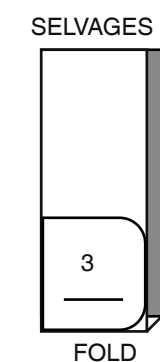
60" (150CM)
WITH NAP
SIZE 14



LINING B

USE PIECE 3

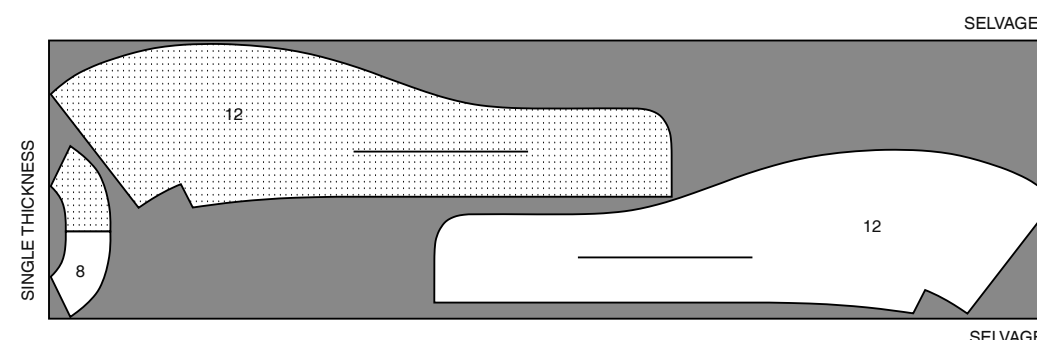
45" (115CM)
WITHOUT NAP
ALL SIZES



INTERFACING B

USE PIECES 8 12

20" (51CM)
WITHOUT NAP
ALL SIZES



ABRIGO B

USE LAS PIEZAS 2 4 8 9 11 12

45" (115CM)
CON PELUSA
TODAS LAS TALLAS

60" (150CM)
CON PELUSA
TALLAS 7 8 10 12

60" (150CM)
CON PELUSA
TALLA 14

FORRO B

USE LA PIEZA 3

45" (115CM)
SIN PELUSA
TODAS LAS TALLAS

ENTRETELA B

USE LAS PIEZAS 8 12

20" (51CM)
SIN PELUSA
TODAS LAS TALLAS

SEWING DIRECTIONS

Sewing methods in **BOLD TYPE** have Sewing Tutorial Video available. Scan QR CODE to watch videos:

FINISH – See Seams: “how to finish seam allowances” video.

REINFORCE SEAMS – See Machine Stitches: “how to reinforce seams” video.

SLIPSTITCH – See Hand Stitching: “how to slip stitch” video.

STAYSTITCH – See Machine Stitches: “how to do stay stitching” video.

TRIM SEAM – See Seams: “how to trim, clip and layer seams” video.

UNDERSTITCH – See Machine Stitches: “how to understitch” video.

PATTERN PIECES WILL BE IDENTIFIED BY NUMBERS THE FIRST TIME THEY ARE USED.

STITCH SEAMS WITH RIGHT SIDES TOGETHER UNLESS OTHERWISE STATED.

COAT A

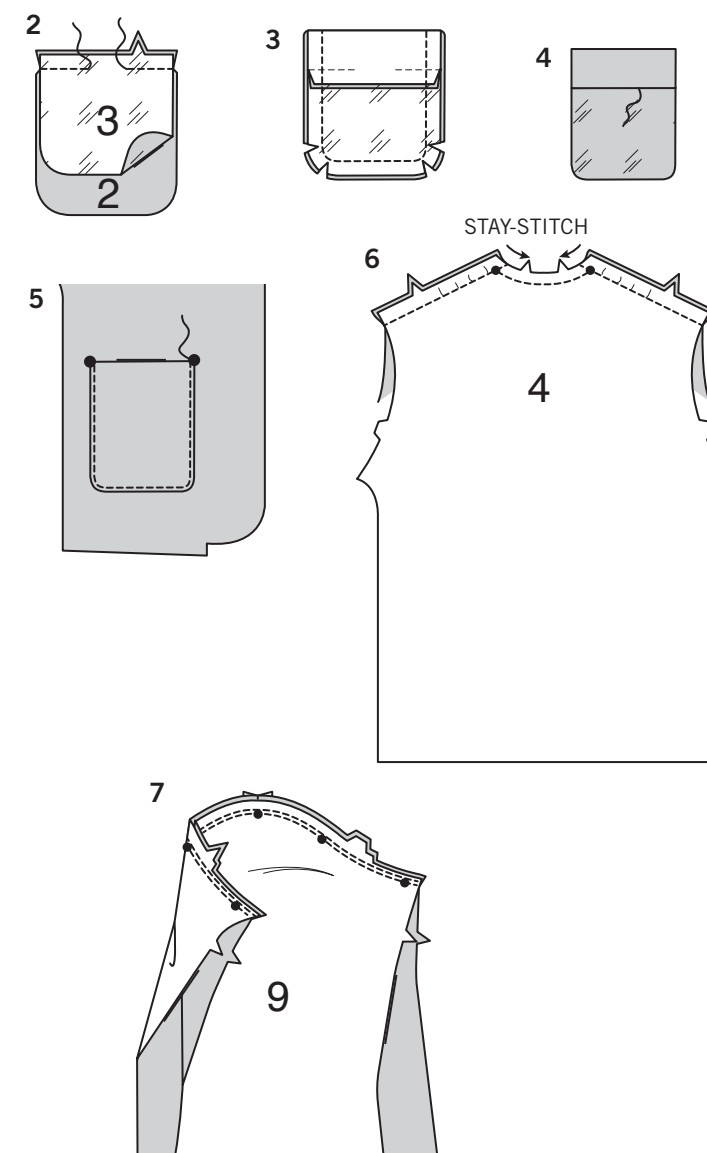
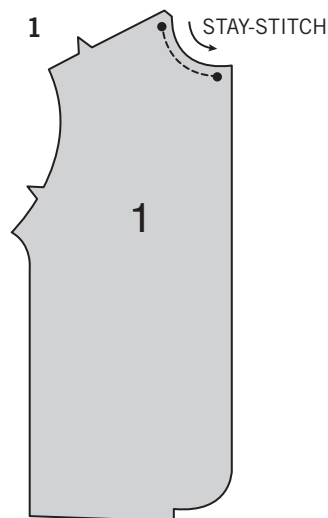
FRONT AND BACK

1. STAYSTITCH neck edge of FRONT (1) between small dots.

SEWING TUTORIALS



Build your skills viewing short, easy-to-follow videos at simplicity.com/sewingtutorials



2. With **RIGHT** sides together, pin **POCKET LINING** (3) to **POCKET** (2), matching notches. Stitch upper edge, leaving an opening for turning, as shown.

3. Press seam toward lining. With **RIGHT** sides together, fold upper edge of pocket along foldline. Stitch sides and lower edge. Trim seams; clip curves.

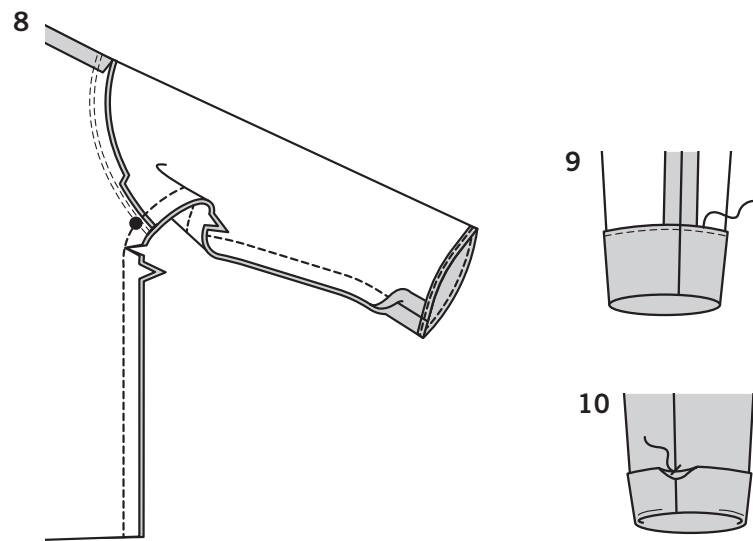
4. Turn pocket **RIGHT** side out; press. **SLIPSTITCH** opening edges together.

5. On outside, pin pocket to front, matching large dots. Stitch close to sides and lower edge.

6. STAYSTITCH neck edge of **BACK** (4) between small dots. Stitch back to front at shoulders, easing back to fit between notch and small dot.

SLEEVE

7. With **RIGHT** sides together, pin **SLEEVE** (9) to armhole edge with center small dot at shoulder seam, matching notches and remaining small dots. Baste; stitch. Stitch again 1/8”(3mm) from first stitching. Trim seam below notches close to second stitching. Press seam toward sleeve.

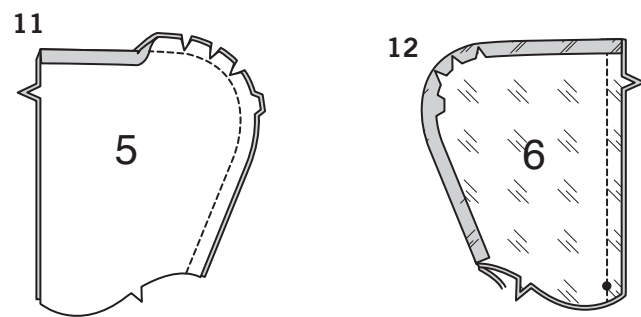


8. Pin back to front at underarm seam, matching armhole seams and notches. Stitch in one continuous seam. Stitch underarm curve again along previous stitching, as shown. Press, clipping curves where necessary.
FINISH lower edge of sleeve.

9. Press lower edge of sleeve to inside along foldline. **SLIPSTITCH** inner edge in place.

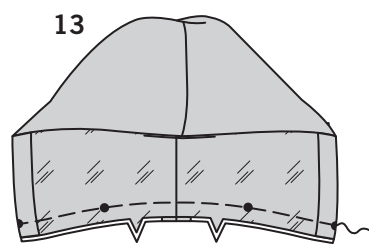
10. Turn lower edge of sleeve to **OUTSIDE**, approximately 2-1/2" (6.3cm) forming a cuff. Tack cuff to sleeve seam, if desired.

HOOD

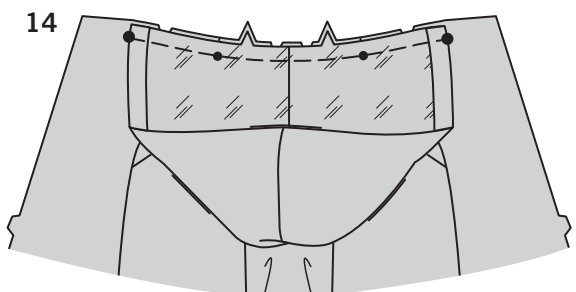


11. With **RIGHT** sides together, stitch **HOOD** (5) sections at center back seam, matching notches; press. Trim seam; clip curve.

12. Stitch **HOOD LINING** (6) sections in same manner as hood. With **RIGHT** sides together, pin lining to hood, matching notches, dots and seams. Stitch front edges; trim seam. Press seams toward lining.

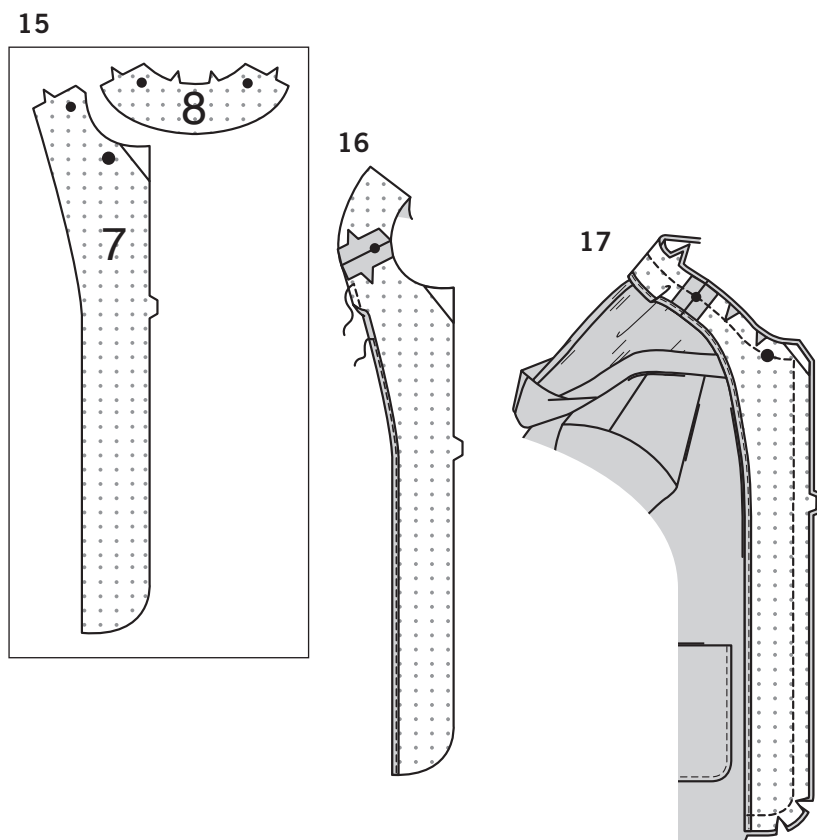


13. Turn hood **RIGHT** side out, turning front of hood to inside along foldline; press. Pin lower edges together, matching center backs, notches and dots; baste.



14. With **RIGHT** sides together, pin hood to coat neck edge, matching notches, center backs, large dots and small dots to shoulder seams, clipping coat neck edge where necessary. Baste.

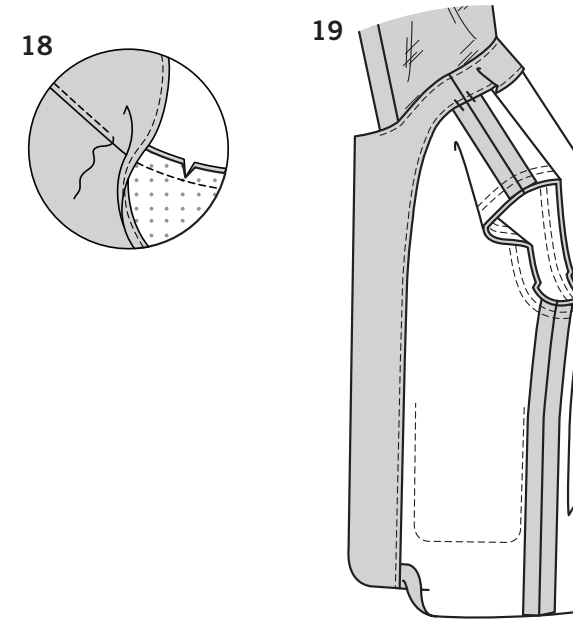
FACING



15. Trim front corner of **INTERFACING**, as shown. Fuse interfacing to wrong side of each matching **FABRIC** section, following manufacturer's instructions.

16. Stitch **BACK FACING** (8) to **FRONT FACING** (7) sections at shoulders, matching dots.
FINISH long unnotched edge of facing.

17. With **RIGHT** sides together, pin facing to coat (over hood), matching notches, center backs, small and large dots, clipping facing where necessary. Stitch front and neck edges. Trim seam and corners.

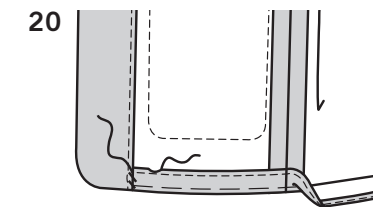


18. **UNDERSTITCH** facing neck edge as far as possible.

19. Turn facing to inside; press.

FINISHING

HEM

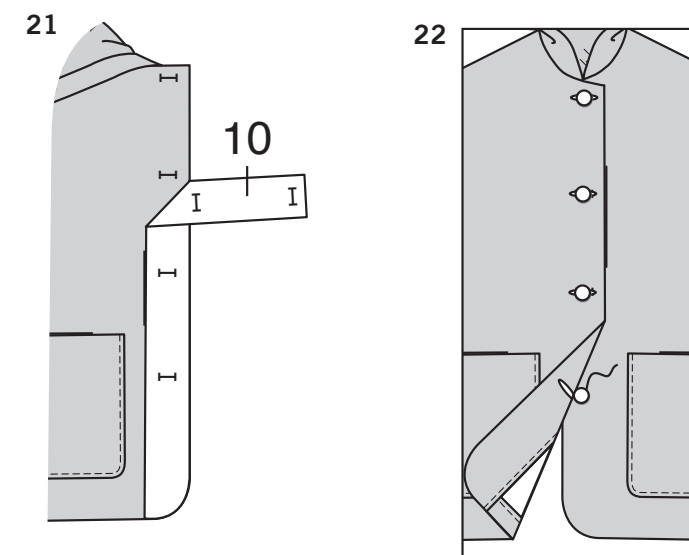


20. Turn up a 1-1/2" (3.8cm) hem on remainder of lower edge of coat. Baste close to fold.

FINISH raw edge of hem.

SLIPSTITCH hem in place; press. Sew facings to hem.

BUTTONHOLES AND BUTTONS



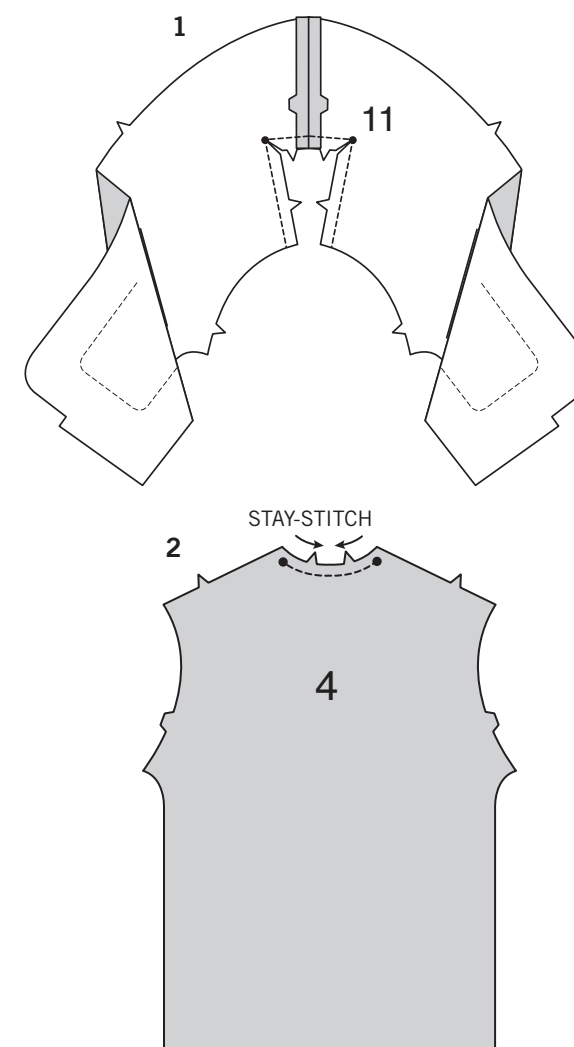
21. Place **BUTTONHOLE GUIDE** (10) on right front, having edges of tissue even with neck and front edges of coat, matching centers, as shown. Transfer markings. Make buttonholes in right front at markings.

22. Lap right front over left, matching centers. Using buttonholes as guides, make button markings on left front. Sew buttons at markings.

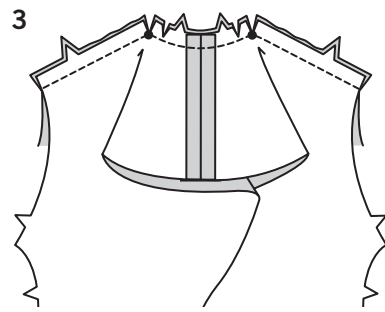
COAT B

Prepare and apply pocket to front (11) in same manner as described for coat a: See steps 2 through 5.

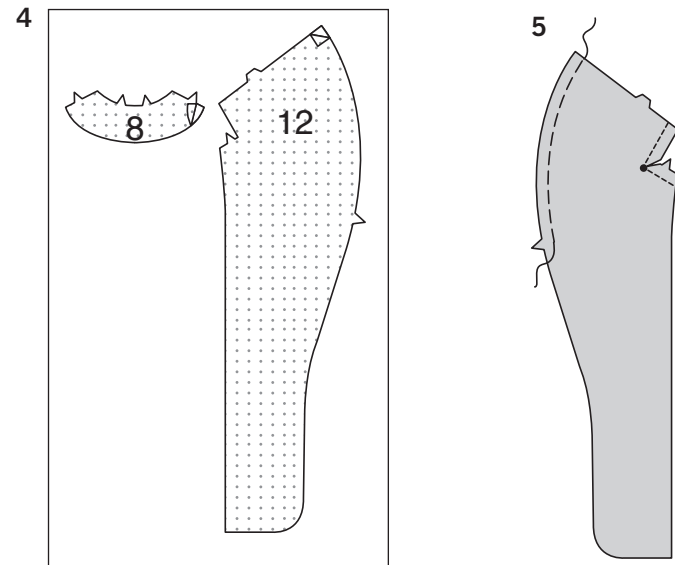
1. **REINFORCE** inner corner of **FRONT** (11), pivoting at small dot. Clip diagonally to small dot, as shown. Stitch front sections, **RIGHT** sides together along center back seam.



2. **STAYSTITCH** neck edge of **BACK** (4) between dots.



3. With RIGHT sides together, pin front to back at shoulders and back neck edge, matching center backs and small dots, easing back to fit at shoulder between dot and notch. Stitch, pivoting at small dots. Trim back neck seam allowance; clip curves.



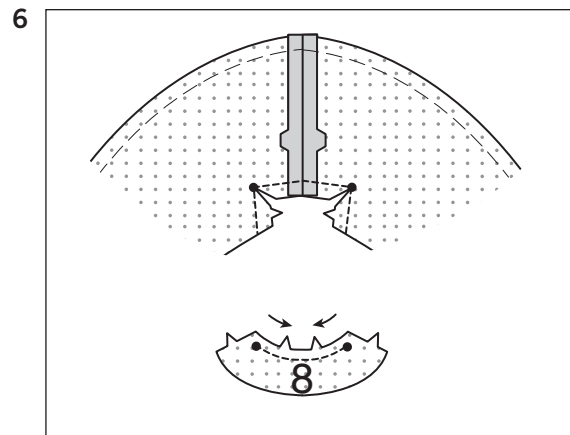
SLEEVE

Prepare and apply sleeve (9) to coat in same manner as described for Coat A: See steps 7 through 10.

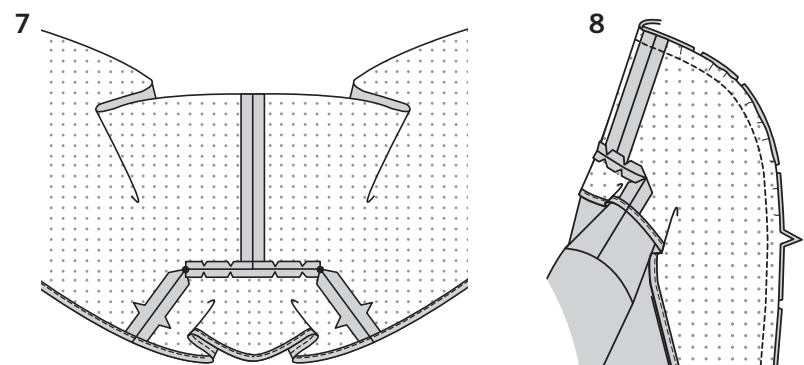
FACING

4. Fuse INTERFACING to wrong side of each matching FRONT FACING (12) and BACK FACING (8) FABRIC sections, following manufacturer's instructions.

5. **REINFORCE** inner corner of front facing, pivoting at small dot. Clip diagonally to small dot, as shown. **EASESTITCH** front edge of front facing above notch.

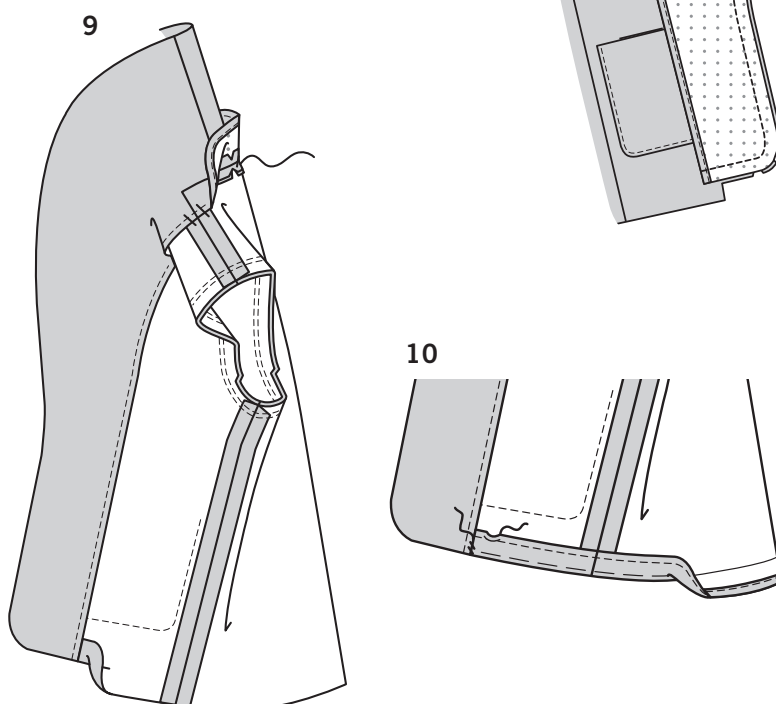


6. Stitch front facing sections, RIGHT sides together along center back seam. **STAYSTITCH** neck edge of BACK FACING (8) between dots.



7. With RIGHT sides together, pin front facing to back facing at shoulders and back neck edge, matching center backs and small dots, clipping back neck edge where necessary. Stitch neck and shoulder edges, pivoting at small dots. Trim neck seams. **FINISH** inner edge of facing.

8. With RIGHT sides together, pin facing to coat, matching center backs. Adjust ease; stitch. Trim seams; clip curves.



9. Turn facing to inside; press. Tack neck seams together loosely. Tack facing to shoulder seams.

HEM

10. Turn up a 1-1/2" (3.8cm) hem on remainder of lower edge of coat. Baste close to fold. **EDGE FINISH** raw edge of hem. **SLIPSTITCH** hem in place; press. Sew facings to hem.

ABRIGO A

FRENTE Y ESPALDA

1. **HAGA PUNTADA DE SOSTEN** al borde del escote del FRENTE (1) entre los puntos pequeños.
2. **DERECHO CON DERECHO**, sujete con alfileres el FORRO DEL BOLSILLO (3) al BOLSILLO (2), casando las muescas. Cosa el borde superior, dejando una abertura para voltear, tal como se muestra.
3. Planche la costura hacia el forro. **DERECHO CON DERECHO**, doble el borde superior del bolsillo a lo largo de la línea del doblez. Cosa los bordes laterales e inferior. Recorte las costuras; haga cortes a lo largo de las curvas.
4. Voltee el bolsillo al lado DERECHO; planche. **HAGA PUNTADA FALSA** conjunta a los bordes abiertos.
5. En el EXTERIOR, sujete con alfileres el bolsillo al frente, casando los puntos grandes. Cosa cerca de los bordes laterales e inferior.
6. **HAGA PUNTADA DE SOSTEN** al borde del escote de la ESPALDA (4), entre los puntos pequeños. Cosa la espalda al frente por las costuras de los hombros, con puntada de frunce en la espalda para hacer ajustes entre las muescas y el punto pequeño.

MANGA

7. **DERECHO CON DERECHO**, sujete con alfileres la MANGA (9) al borde de la sisa, con el punto pequeño central en la costura de los hombros, casando las muescas y los puntos pequeños restantes. Hilvane; cosa. Cosa de nuevo a 1/8" (3mm) de la puntada previa. Recorte la costura por debajo de las muescas, cerca de la puntada siguiente. Planche la costura hacia la manga.
8. Sujete con alfileres la espalda al frente en la costura de debajo de los brazos, casando las costuras de la sisa y las muescas. Cosa en una costura continua. Cosa de nuevo la curva de debajo de los brazos, a lo largo de las puntadas previas, como se muestra. Planche, haciendo cortes a lo largo de las curvas, donde así lo considere pertinente. **TERMINE** el borde inferior de la manga.
9. Planche el borde inferior de la manga al interior y a lo largo de la línea del doblez. **HAGA PUNTADA FALSA** al borde interior en su lugar.
10. Voltee el borde inferior de la manga al EXTERIOR, a aproximadamente 1-1/2" (6.3cm) formando un puño. Cosa el puño a la costura de la manga, si así lo considera.

CAPUCHA

11. **DERECHO CON DERECHO**, cosa las secciones de la CAPUCHA (5) a la costura trasera central, casando las muescas; planche. Recorte la costura; haga cortes a lo largo de las curvas.
12. Cosa las secciones del FORRO DE LA CAPUCHA (6), de la misma manera que para la capucha. **DERECHO CON DERECHO**, sujete con alfileres el forro a la capucha, casando las muescas, los puntos y las costuras. Cosa los bordes frontales; recorte la costura. Planche las costuras hacia el forro.
13. Voltee la capucha por el lado DERECHO, volteando el frente de la capucha al interior y a lo largo de la línea del doblez; planche. Sujete con alfileres conjuntamente los bordes inferiores, casando las partes traseras centrales, las muescas y los puntos; hilvane.
14. **DERECHO CON DERECHO**, sujete con alfileres la capucha al borde del escote del abrigo, casando las muescas, las partes traseras centrales, los puntos grandes y los puntos pequeños a las costuras de los hombros, haciendo cortes al borde del escote del abrigo donde lo considere necesario. Hilvane.

VISTAS

15. Recorte la esquina frontal de la ENTRETELA, como se muestra. Adhiera la entretela al REVES, casando cada sección de la TELA, siguiendo las instrucciones del fabricante.
16. Cosa las secciones de la VISTA DE LA ESPALDA (8) a la VISTA FRONTAL (7), por las costuras de los hombros y casando los puntos. **TERMINE** el borde largo sin muescas de la vista.
17. **DERECHO CON DERECHO**, sujete con alfileres la vista al abrigo (sobre la capucha), casando las muescas, las partes traseras centrales, los puntos pequeños y los puntos grandes, haciendo cortes a lo largo de la vista donde lo considere necesario. Cosa los bordes frontales y del escote. Recorte la costura y las esquinas.

18. **HAGA PUNTADA OCULTA** al borde del escote de la vista y hasta donde sea posible.

19. Voltee la vista al interior; planche.

TERMINADO

DOBLADILLO

20. Voltee un dobladillo de 1-1/2" (3.8cm), sobre el remanente del borde inferior del abrigo. Hilvane cerca del doblez. **TERMINE** el borde no terminado del dobladillo. **HAGA PUNTADA FALSA** al dobladillo en su lugar; planche. Cosa las vistas al dobladillo.

OJALES Y BOTONES

21. Coloque la GUÍA DEL OJAL (10) sobre el frente derecho, teniendo los bordes del patrón debidamente emparejados con los bordes del escote y frontales del abrigo, casando los centros, tal y como se muestra. Traslade las marcas. Haga los ojales en el frente derecho y sobre las marcas.
22. Cruce el frente derecho sobre el izquierdo, casando los centros. Usando los ojales como guía, haga las marcas del botón sobre el frente izquierdo. Cosa los botones en las marcas.

ABRIGO B

Prepare y aplique el bolsillo al frente (11), de la misma manera como fue descrito para el Abrigo A: consulte los pasos 2 al 5.

1. **REFUERCE** la esquina interior del FRENTE (11), girando en el punto pequeño. Haga cortes diagonalmente al punto pequeño, tal como se indica. Cosa las secciones frontales, DERECHO CON DERECHO a lo largo de la costura trasera central.
2. **HAGA PUNTADA DE SOSTEN** al borde del escote de la ESPALDA (4) entre los puntos.
3. **DERECHO CON DERECHO**, sujete con alfileres el frente a la espalda sobre el borde de los hombros y del escote trasero, casando las partes traseras centrales y los puntos pequeños frunciendo las costuras de la espalda, para ajustar en los hombros entre el punto y las muescas. Cosa, girando en los puntos pequeños. Recorte el margen de la costura del escote trasero; haga cortes a lo largo de las curvas.

MANGA

Prepare y aplique la manga (9) al abrigo, de la misma manera que como se describió para el Abrigo A: Consulte los pasos 7 al 10.

VISTAS

4. Adhiera la ENTRETELA al revés de las secciones de la TELA, casando cada VISTA FRONTAL (12) y VISTA DE LA ESPALDA (8), siguiendo las instrucciones del fabricante.
5. **REFUERCE** la esquina interior de la vista frontal, girando en el punto pequeño. Haga cortes diagonalmente hasta el punto pequeño, como se muestra. **HAGA PUNTADA DE FRUNCE** al borde frontal de la vista frontal y por encima de la muesca.
6. Cosa las secciones de la vista frontal, DERECHO CON DERECHO y a lo largo de la costura trasera central. **HAGA PUNTADA DE SOSTEN** al borde del escote de la VISTA TRASERA (8) y entre los puntos.
7. **DERECHO CON DERECHO**, sujete con alfileres la vista frontal a la vista trasera, en los bordes de los hombros y del escote trasero, casando las partes posteriores centrales y los puntos pequeños, haciendo cortes al borde del escote trasero, donde lo considere necesario. Cosa los bordes del escote y de los hombros, girando en los puntos pequeños. Recorte las costuras del escote. **TERMINE** el borde interior de la vista.
8. **DERECHO CON DERECHO**, sujete con alfileres la vista al abrigo, casando las partes posteriores centrales. Ajuste el fruncido; cosa. Recorte las costuras; haga cortes a lo largo de las curvas.
9. Voltee la vista al interior; planche. Cosa conjuntamente las costuras del escote holgadas. Cosa la vista a las costuras de los hombros.

DOBLADILLO

10. Voltee un dobladillo de 1-1/2" (3.8cm), sobre el borde inferior estante del abrigo. Hilvane cerca del doblez. **HAGA PUNTADA DE BORDE** al borde no terminado del dobladillo. **HAGA PUNTADA FALSA** al dobladillo en su lugar; planche. Cosa las vistas al dobladillo.