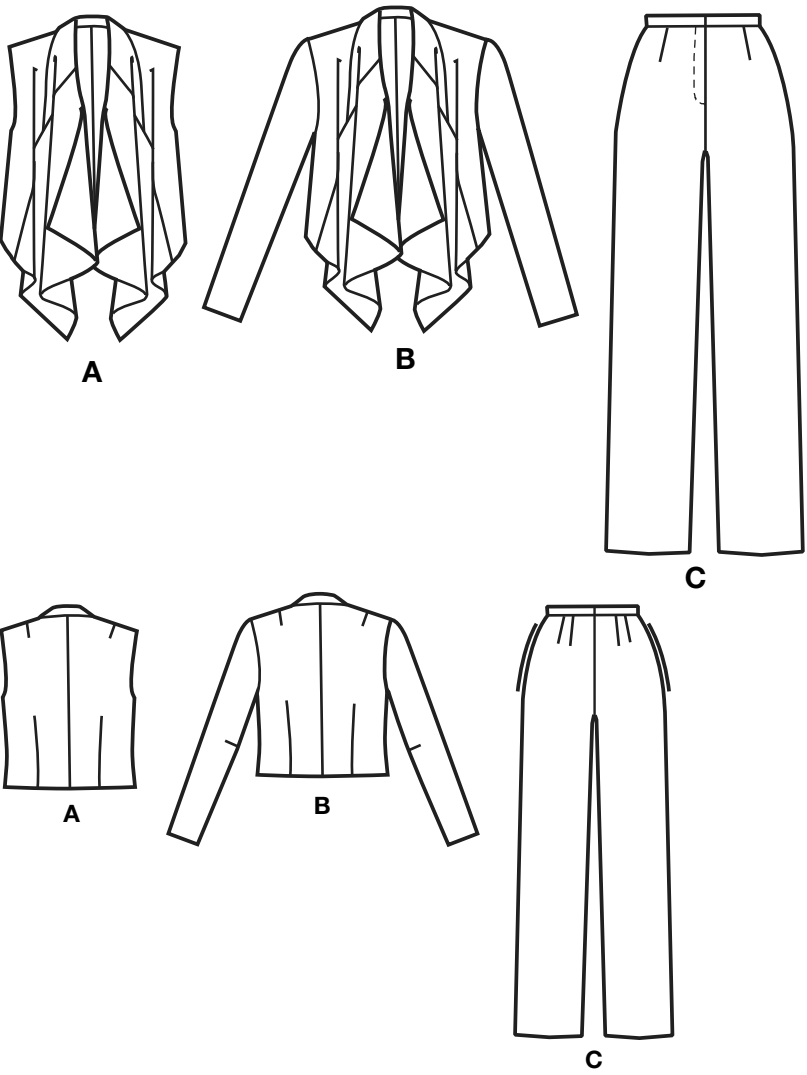
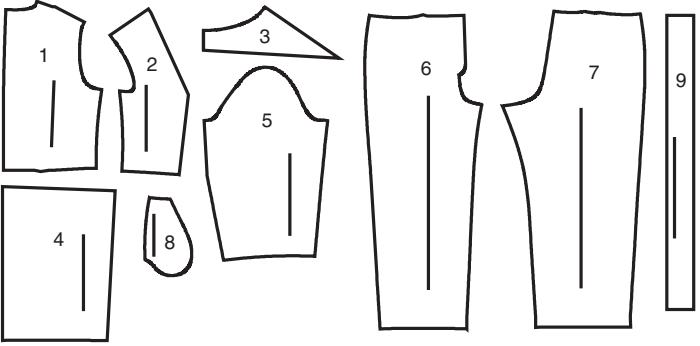


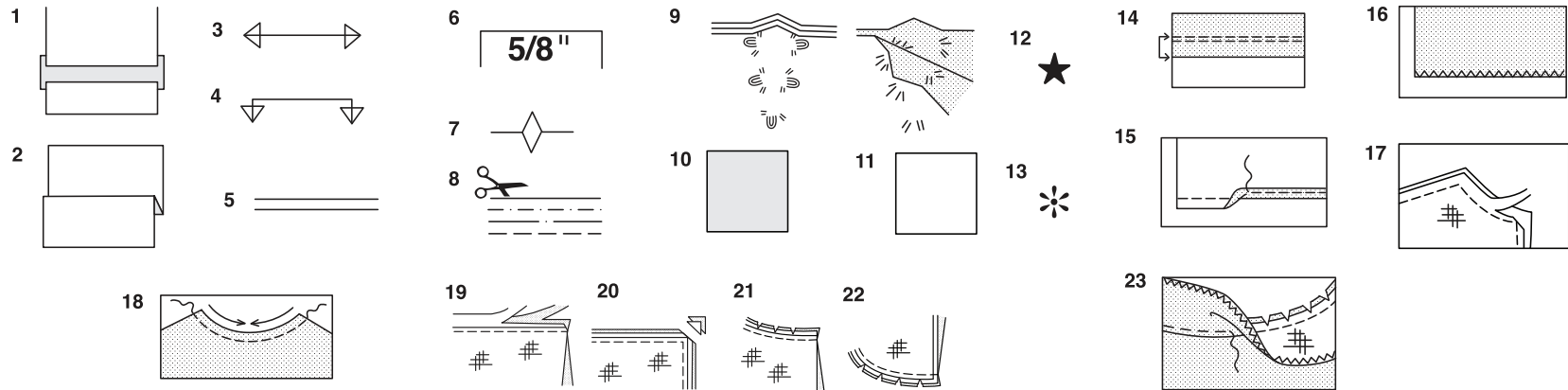
Merci d’avoir acheté ce patron de Simplicity.
Nous avons déployé tous nos efforts pour vous offrir un produit de haute qualité.



9 PIÈCES DE PATRON



- 1 DOS
- 2 COTE DEVANT
- 3 COL
- 4 DEVANT
- 5 MANCHE B
- 6 DEVANT
- 7 DOS
- 8 POCHE
- 9 CEINTURE



Comment Utiliser Votre Patron
Multi-Tailles

D’abord Preparez Votre Patron
Choisissez les pièces de patron selon le modèle que vous voulez faire.

Ce patron est fait aux mesures du corps avec aisance prévue pour le confort et l’élégance. Si vos mesures diffèrent de celles indiquées sur l’enveloppe du patron, ajustez les pièces avant de les placer sur le tissu.

Vérifiez la mesure depuis la base du cou jusqu’à la taille et la longueur de la robe, au bes oin modifiez la pièce. Les lignes pour rallonger et raccourcir sont indiquées.

1. **POUR RALLONGER:** Coupez la pièce entre les lignes tracées et placez le papier au-dessous. Disposez la pièce et épinglez-la sur le patron.
2. **POUR RACCOURCIR:** Pliez le long des lignes tracées pour former un pli mesurant la moitié de la longueur à raccourcir, ex: 1.3cm de large pour raccourcir de 2.5.cm

Marques Du Patron

3. **DROIT FIL:** placez-le à une distance régulière de la lisière ou d’un droit fil.
4. **PLIURE:** placez-la sur la pliure du tissu.
5. **LIGNES POUR RALLONGER OU RACCOURCIR**
6. **VALEUR DE COUTURE:** de 5/8” (1.5cm) sauf indication contraire.
7. **CRANS:** superposez les crans.
8. **LIGNES DE COUPE:** les patrons multi-tailles ont différentes lignes de coupe pour différentes tailles.
9. **POINTS DE TAILLEUR:** Avec du fil double, faites deux points lâches de façon à former une bride traversant le tissu et le patron en laissant dépasser de longs bouts. Coupez la bride pour ôter le patron. Coupez le fil entre les épaisseurs de tissu. Lai ssez les bouts de fil.

Plans de Coupe

Instructions Pour La Coupe

POUR LE TISSU PLIE OU EN DOUBLE EPAISSEUR - Placez le tissu endroit contre endroit et épinglez le patron sur l’ envers du tissu.

POUR EPAISSEUR UNIQUE - Epinglez le patron sur l’ endroit du tissu.

N.B. - Les pièces de patron doivent être disposées plus près les unes des autres pour le s petites tailles. Faites des entailles dans la ligne de coupe.

AVANT d’ôter le patron du tissu, reportez toutes les marques en faisant des points de tailleur ou en utilisant du papier-calque de couturière.

10. CODE: patron côté imprimé sur le dessus
11. CODE: patron côté imprimé sur le dessous
12. CODE: Coupez toutes les pièces sauf celles qui dépassent au-delà du tissu, puis ouvrez le tissu et sur l’ENDROIT du tissu, coupez dans les positions indiquées
13. CODE: Pour les plans de coupe avec ou sans sens assurez-vous que le tissu es t placé avec le sens ou les motifs dans la même direction.

Avant d’épingler la pièce de patron sur le tissu, repassez- la a sec avec un fer chaud pour oter les plis

Instructions De Couture

Code	Endroit			
	Endroit	Envers	Entoilage	Doublure

Cousez le vêtement en suivant les **Instructions de Couture.**

EPINGLEZ ou bâtissez les coutures en superposant les crans.

PIQUEZ en coutures de 5/8” (1.5cm) sauf indication contraire

OUVREZ LES COUTURES AU FER, sauf indication contraire, en crantant au besoin de façon que les coutures soient bien plates.

14. POUR SOUTENIR ou FRONCER- Relâchez légèrement la tension de l’aiguille. L’ENDROIT vers vous, piquez à longs points à 5/8” (1.5cm) du bord coupé. Repiquez à 1/4” (6mm) dans la valeur de couture.

FINITON DU BORD - Finissez les bords non finis des coutures, ourlets et parement ures en utilisant l’une des méthodes suivantes:

15. Piquez à 1/4” (6mm) du bord, rentrez le long de la piqûre et piquez.

16. Piquez les bords non finis à point zig-zag ou overlock.

17. ENTOILAGE - Epinglez l’entoilage sur l’ENVERS du tissu. Biaisiez les coins qui seront pris dans les coutures. Faites un bâti-machine à 1/2” (1.3cm) du bord coupé (paraissant seulement sur la première illustration). Recoupez l’entoilage tout près du bâti. Pour l’entoilage THERMOCOLLANT, suivez les indications du fabricant.

18. PIQURE DE SOUTIEN - Piquez à 1/2” (1.3cm) du bord coupé dans la direction des flèches (paraissant sur le premier croquis seulement).

COUPE EN DEGRADE - Recoupez les valeurs de couture en dégradé.

19. Recoupez les coutures fermées.

20. Biaisiez les coins

21. Crantez les angles

22. Crantez les courbes

23. SOUS-PIQUEZ - Repassez la parementure en dehors du vêtement; repassez la couture vers la parementure. Avec la parementure vers vous, sous-piquez tout près de la couture à travers la parementure et les valeurs de

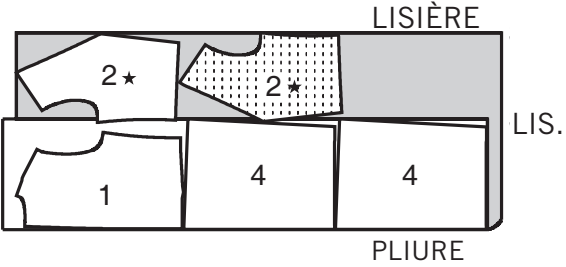
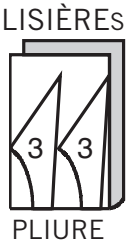
Plans de Coupe



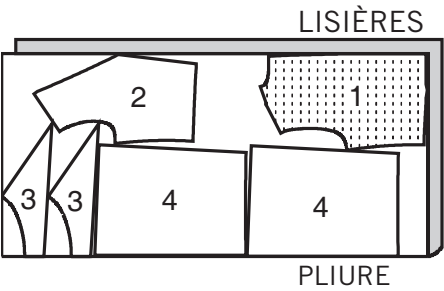
VESTE A

UTILISEZ LES PIÈCES 1 2 3 4

45" (115 CM)
AVEC SENS
TOUTES LES TAILLES



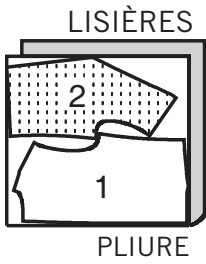
60" (150 CM)
AVEC SENS
TOUTES LES TAILLES



DOUBLURE A

UTILISEZ LES PIÈCES 1 2

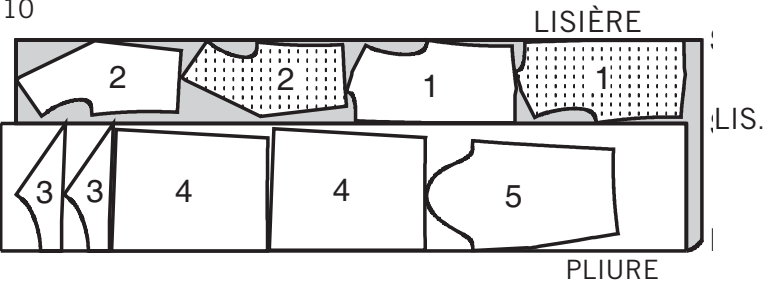
45" (115 CM)
AVEC SENS
TAILLES 10 12 14



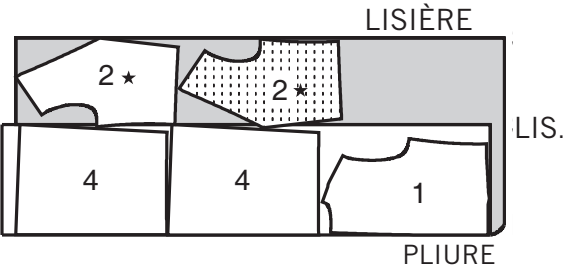
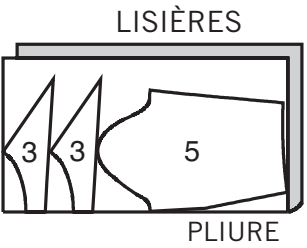
VESTE B

UTILISEZ LES PIÈCES 1 2 3 4 5

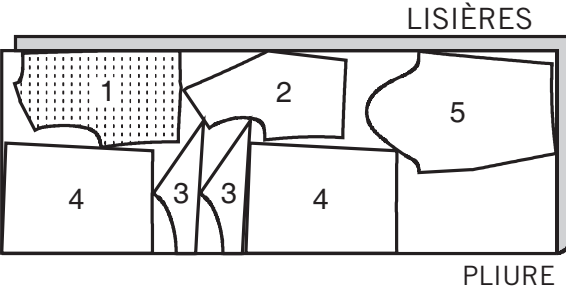
45" (115 CM) AVEC SENS
TAILLE 10



45" (115 CM)
AVEC SENS
TAILLES 12 14 16 18 20 22



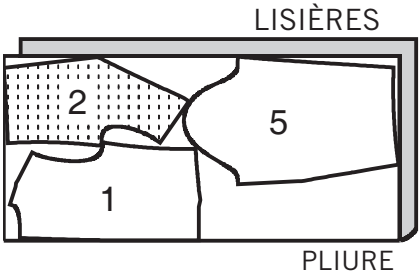
60" (150 CM)
AVEC SENS
TOUTES LES TAILLES



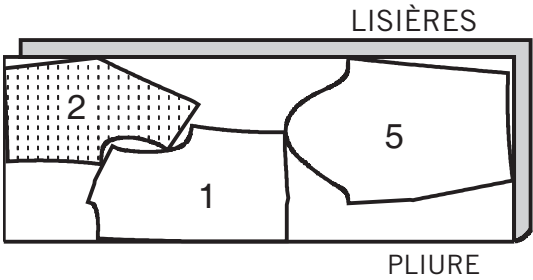
DOUBLURE B

UTILISEZ LES PIÈCES 1 2 5

45" (115 CM)
AVEC SENS
TAILLES 10 12 14



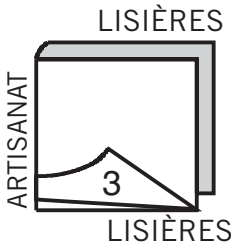
45" (115 CM)
AVEC SENS
TAILLES 16 18 20 22



ENTOILAGE THERMOCOLLANT A,B

UTILISEZ LA PIÈCE 3

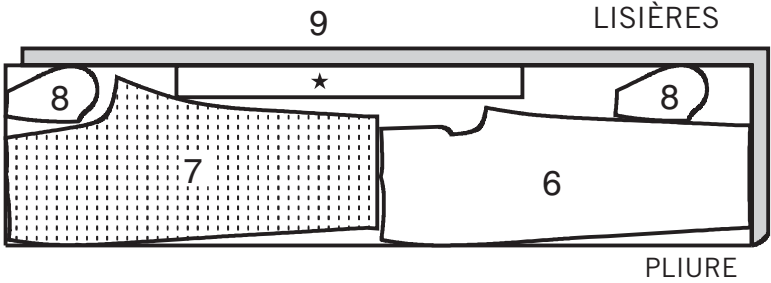
18", 20" (46, 51 CM)
TOUTES LES TAILLES



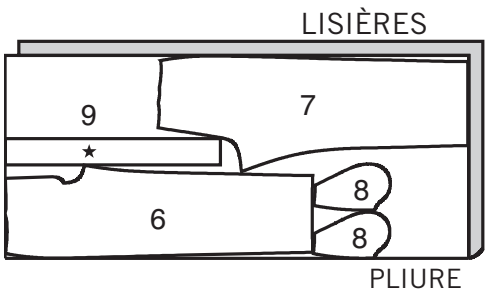
PANTALON C

UTILISEZ LES PIÈCES 6 7 8 9

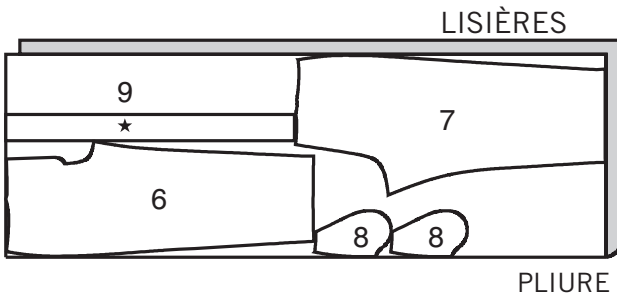
45" (115 CM)
AVEC SENS
TOUTES LES TAILLES



60" (150 CM)
AVEC SENS
TAILLES 10 12



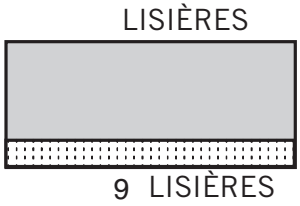
60" (150 CM)
AVEC SENS
TAILLES 14 16 18 20 22



ENTOILAGE THERMOCOLLANT C

UTILISEZ LA PIÈCE 9

18", 20" (46, 51 CM)
TOUTES LES TAILLES



INSTRUCTIONS DE COUTURE

Les termes de couture imprimés en **CARACTÈRES GRAS** ont l'aide d'une Vidéo de Tutoriel de couture. Scannez le CODE QR pour regarder les vidéos :

SOUTENIR - Piquer à grands points sur la ligne de couture. A l'assemblage, tirer les extrémités du fil canette et répartir l'ampleur.

NOTE: A la tête d'une manche, piquer à nouveau dans le rentré à 6mm et tirer les fils canette simultanément.

FINIR - Piquer à 6mm du bord non fini et choisir une des méthodes: (1) Couper aux ciseaux à denteler OU (2) Surfiler OU (3) Plier a la piqûre; piquer près de la pliure OU (4) Overlock.

OURLET- Si désiré, poser un extra-fort (ruban bordure).

POINTS COULES - Glisser l'aiguille dans le bord plié et faire un point au-dessous dans le vêtement, ne prenant qu'un seul fil.

PIQURE DE SOUTIEN - Piquer dans le rentré à 3mm de la ligne de couture, soit à 12mm du bord non fini.

SOUS-PIQUER - Soulever la paramenture (ou pièce spécifiée) et la piquer sur les rentrés, près de la couture .

LES PIÈCES DU PATRON SERONT IDENTIFIÉES PAR DES NUMÉROS LA PREMIÈRE FOIS QU'ELLES SERONT UTILISÉES.

PIQUEZ 1.5CM LES COUTURES ENDROIT CONTRE ENDROIT, SAUF INDIQUÉ DIFFÉREMMENT.

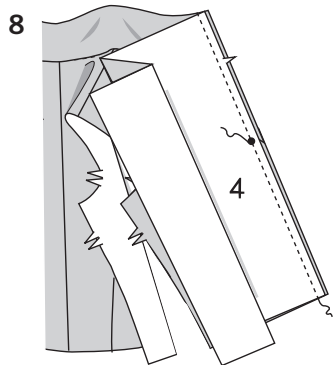
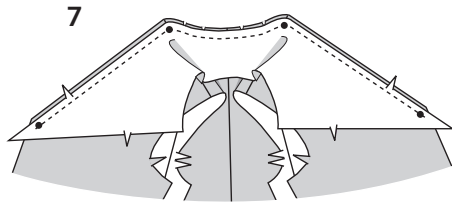
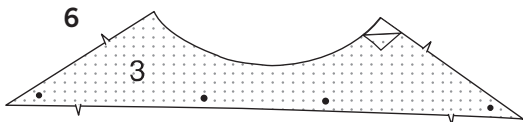
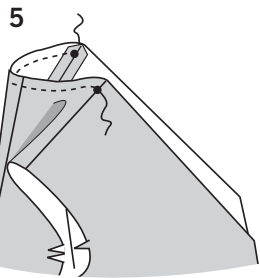
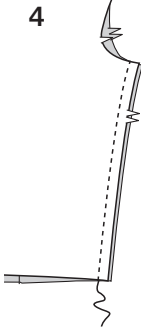
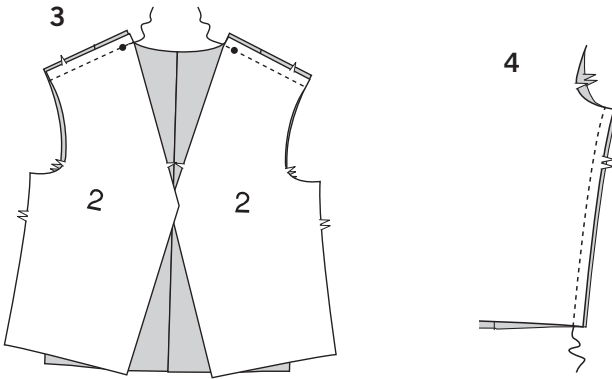
VESTE A, B

NOTE : Les croquis montrent le premier modèle, sauf contrairement indiqué.

DOS ET DEVANT

1. Piquer les pinces dans le DOS (1). Repasser la pliure des pinces vers le milieu.

2. Piquer les sections dos ensemble au milieu dos.



3. Piquer le COTE DEVANT (2) au dos aux épaules.

4. MODÈLE B : Piquer le côté devant au dos aux côtés.

COL

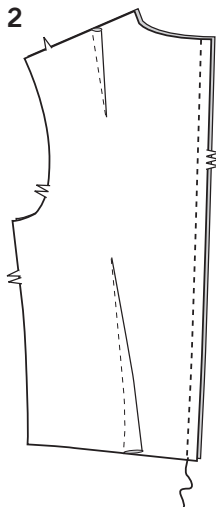
5. Faire une **PIQURE DE SOUTIEN** sur le bord de l'encolure du dos entre les petite pois.

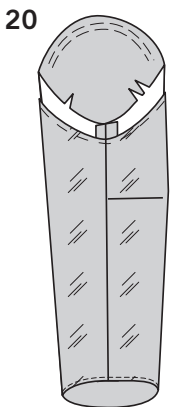
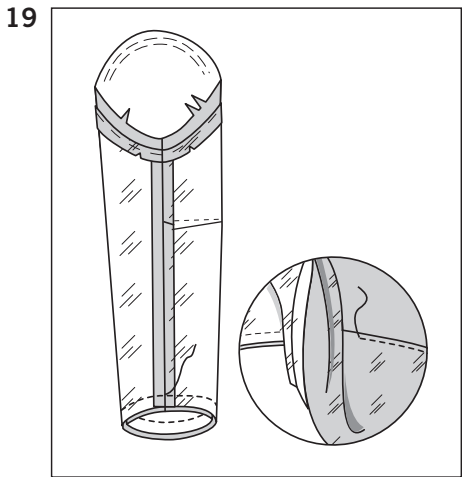
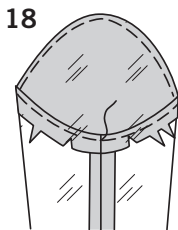
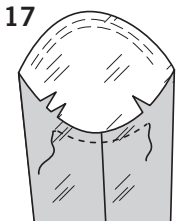
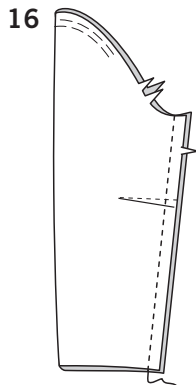
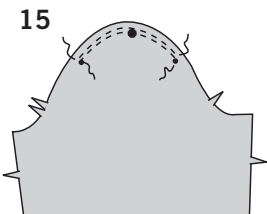
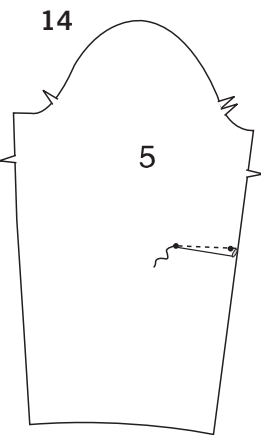
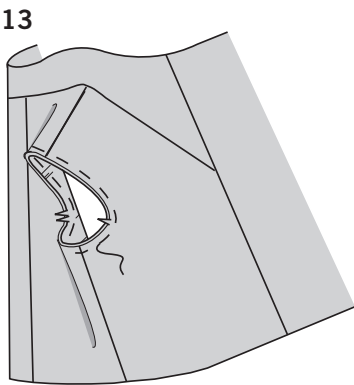
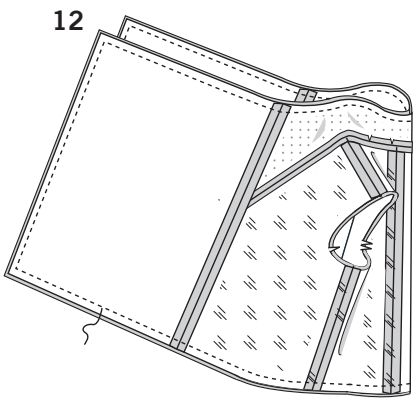
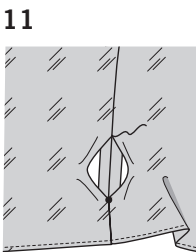
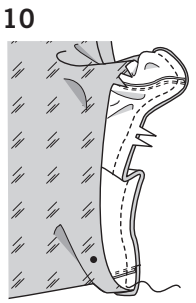
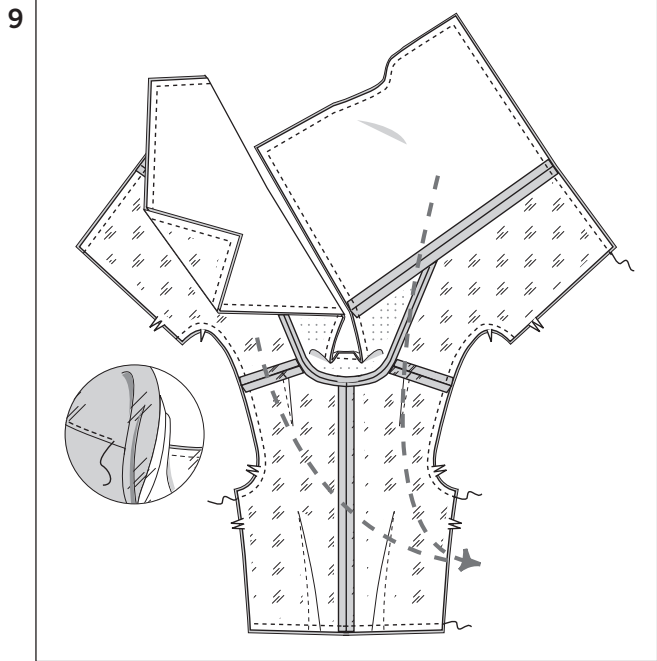
6. Faire adhérer l'ENTOILAGE à l'envers de la section COL (3), en suivant les instructions du fabricant.

7. Epingler la section col non entoilée sur le bord de l'encolure, endroit contre endroit, en faisant coïncider les encoches, les milieux dos, les petite pois et les grands cercles, en crantant le bord de l'encolure du dos ou nécessaire. Piquer entre les cercles. Recouper les rentrés. (La section col entoilée servira de parementure.)

DEVANT

8. Piquer deux sections DEVANT (4) à chaque côté du devant/col, endroit contre endroit, en faisant coïncider les encoches et les cercles. Piquer, en arrêtant la piqûre au cercle. Recouper les rentrés. (Les sections devant restantes serviront de parementures.)





DOUBLURE ET PAREMENTURE

MODÈLES A, B : Préparer et piquer la DOUBLURE côté devant et dos et la PAREMENTURE devant et col comme décrit pour la veste.

MODÈLE A

9. Epingler la doublure et parementure sur la veste, endroit contre endroit, en faisant coïncider les milieux et les coutures. Piquer les bords inférieurs, du devant, supérieurs et du col. Piquer les bords de l'entournure. Recouper les rentrés. **SOUS-PIQUER** l'entournure de la doublure. Tourner la doublure et parementure sur l'envers en tirant les sections devant à travers les épaules et les deux vers l'extérieur par une ouverture du côté dans le dos. Repasser.

10. En commençant à 5cm au-dessus de la couture de l'entournure et en finissant à 5cm au-dessous de la couture au bord inférieur, piquer le dos aux sections devant aux côtés et les bords de la doublure ensemble en couture continue, comme illustré.

11. Replier le rentré sur les bords latéraux de la doublure. Coudre les bords ensemble sur la couture à **POINTS COULES**. Repasser.

MODÈLE B

12. Epingler la doublure et parementure sur la veste, endroit contre endroit, en faisant coïncider les milieux et les coutures. Piquer les bords inférieurs, du devant, supérieurs et du col. Recouper les rentrés.

13. Tourner la doublure et parementure sur l'envers, en tirant à travers une entournure. Repasser. Bâtir les bords de l'entournure ensemble.

MANCHE B

14. Piquer la pince dans la MANCHE (5). Repasser la pliure de la pince vers le bas.

15. **SOUTENIR** la tête de manche entre les petits cercles.

16. Piquer la couture de la manche.

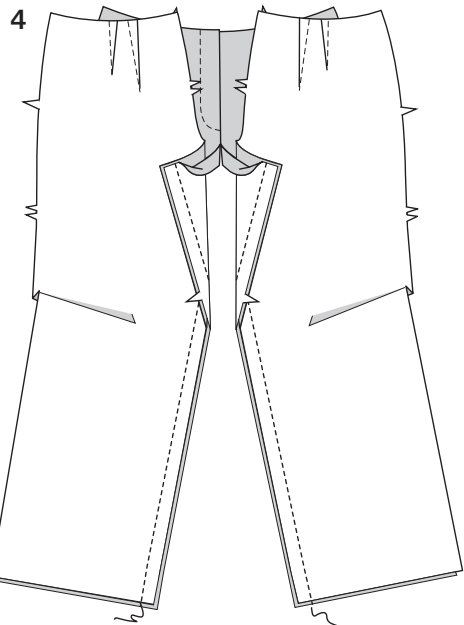
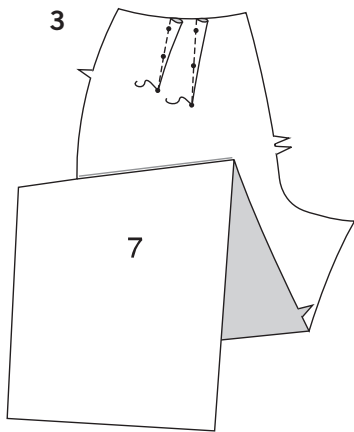
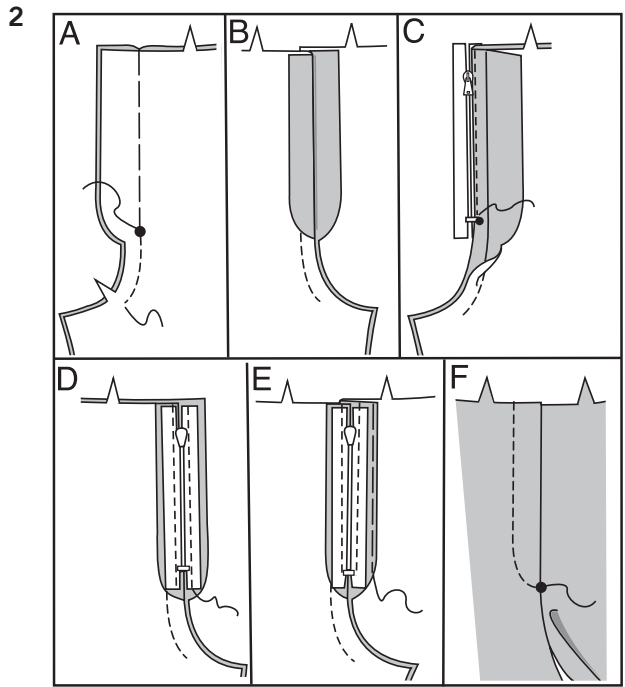
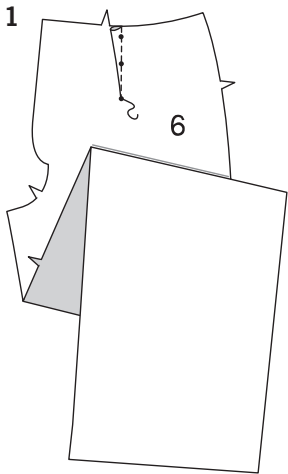
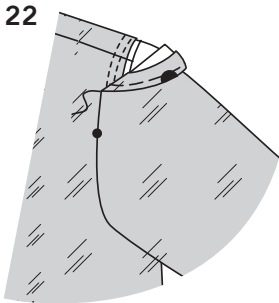
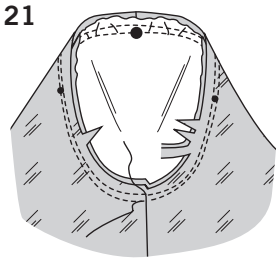
Préparer et piquer la DOUBLURE de manche comme décrit pour la manche.

17. Faire une **PIQURE DE SOUTIEN** sur le bord supérieur de la doublure de manche au-dessous des encoches.

18. Replier le rentré sur le bord supérieur, en crantant ou nécessaire. Bâtir.

19. Endroit contre endroit, épingler la doublure de manche sur la manche au bord inférieur. Piquer. Recouper les rentrés. **SOUS-PIQUER** la doublure de manche.

20. Tourner la doublure de manche sur l'envers le long de la couture. Repasser.



21. Endroit contre endroit, épingler la manche sur le bord de l'entournure, en faisant coïncider les encoches, les coutures de dessous de bras, les petits cercles et le grand cercle avec la couture de l'épaule. Soutenir. Bâtir. Piquer, en tenant la doublure libre. Piquer de nouveau à 6mm sur les rentrés. Recouper près de la seconde piqûre. Repasser les rentrés plats. Tourner les rentrés vers la manche.

22. Tourner la doublure vers le haut sur la couture. Epingler sur l'entournure, en faisant coïncider les petits cercles et le grand cercle avec la couture de l'épaule. Soutenir. Coudre le bord repassé sur la couture à **POINTS COULES**.

PANTALON C

DEVANT ET DOS

1. Piquer la pince dans le DEVANT (6). Repasser la pliure de la pince vers le milieu.

2. (A) Piquer les sections devant ensemble au milieu devant, entre le petite cercle et l'encoche. Bâtir à la machine au-dessus du petite cercle.

(B) Tourner le prolongement devant gauche sur l'envers le long de la ligne de pliure, comme illustré. Repasser.

(C) Placer la fermeture fermée (vers le haut), sous le prolongement devant gauche, en plaçant l'arrêt de fermeture au grand pois et les dents de la fermeture près du bord repassé. En utilisant un pied à fermeture, piquer près du bord.

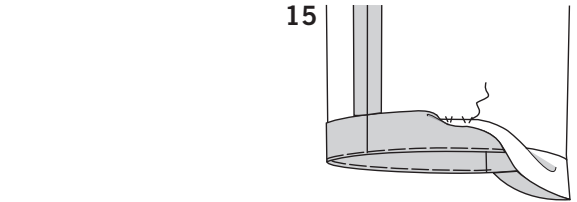
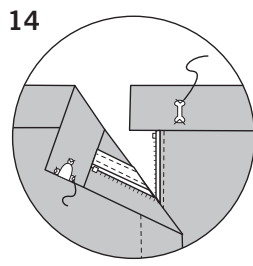
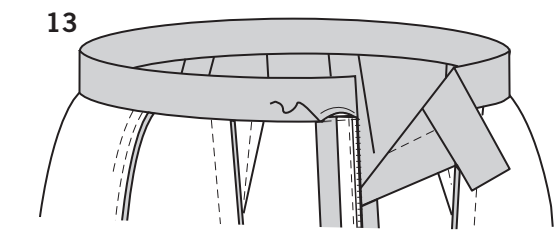
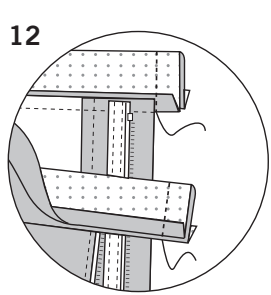
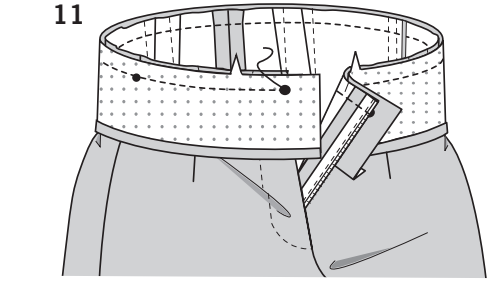
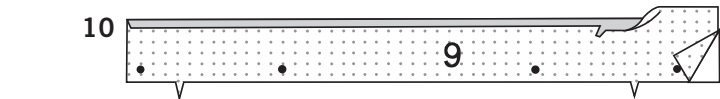
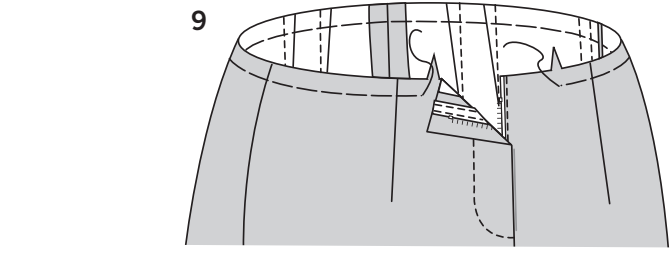
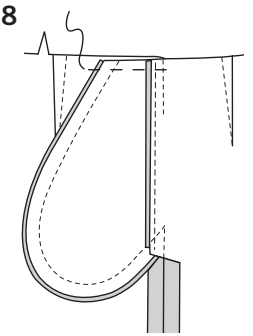
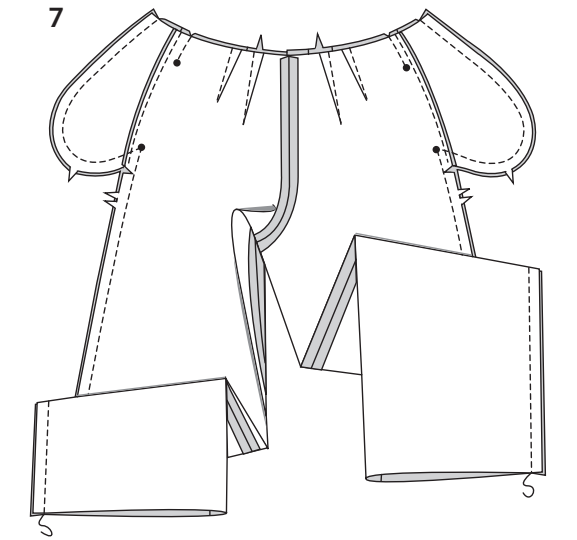
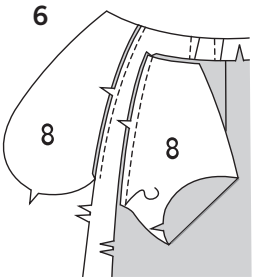
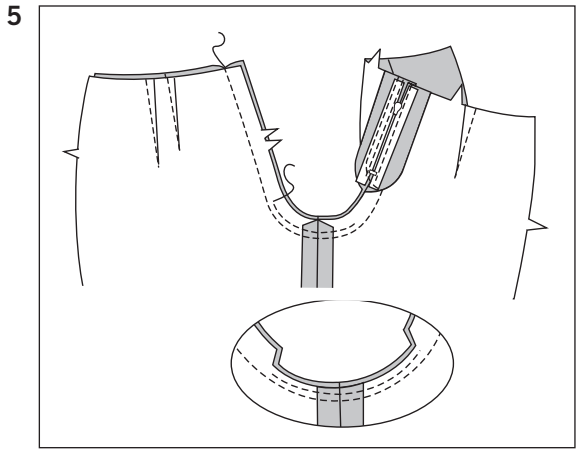
(D) Epingler le ruban de la fermeture restant sur le prolongement devant droit. Piquer, en tenant le devant libre.

(E) Tourner le prolongement devant droit vers le devant. Bâtir en place.

(F) Sur l'endroit, piquer le devant droit le long de la ligne de piqûre.

3. Piquer les pinces dans le DOS (7). Repasser la pliure des pinces vers le milieu.

4. Piquer le devant et le dos ensemble aux bords intérieurs de la jambe.



5. Piquer le reste de la couture de l'entrejambe jusqu'à l'encoche dans le devant. Piquer de nouveau à 6mm sur le rentré le long de la courbe, comme illustré. Recouper près de la seconde piqûre.

POCHES ET COUTURES DU COTE

6. Piquer une section POCHE (8) au devant et au dos à chaque côté, en prenant un rentré de 6mm. Repasser les rentrés vers les poches.
7. Piquer le devant au dos aux côtés, en laissant libre entre les grands cercles. Piquer les bords de la poche ensemble jusqu'aux coutures du côté. Cranter les rentrés du dos au-dessous des poches.
8. Tourner les poches vers le devant le long des lignes de couture. Repasser. Bâtir le bord supérieur en place.

9. **SOUTENIR** le bord supérieur du pantalon entre les encoches.

CEINTURE

10. Faire adhérer l'ENTOILAGE à l'envers de la CEINTURE (9), en suivant les instructions du fabricant. Rentrer au fer 1.5cm sur le long bord sans encoche de la ceinture. Recouper le bord repassé à 1cm.
11. Epingler la ceinture sur le pantalon, endroit contre endroit, en faisant coïncider les encoches, les milieux, les petite pois avec les coutures du côté et les petite cercles avec les bords de l'ouverture. Soutenir. Bâtir. Piquer. Recouper les rentrés. Repasser les rentrés vers la ceinture.
12. Endroit contre endroit, plier la ceinture le long de la ligne de pliure. Piquer les extrémités. Recouper les rentrés.
13. Retourner. Repasser. Coudre le bord repassé sur la couture et les bords du prolongement ensemble à **POINTS COULES**.
14. Coudre la fermeture à agrafe à la ceinture, comme illustré.
15. Former un ourlet de 3.2cm sur le bord inférieur du pantalon. Bâtir près de la pliure. **FINIR** le bord non fini. Coudre en place à la main, en soutenant l'ampleur si nécessaire. Repasser..

OURLETS