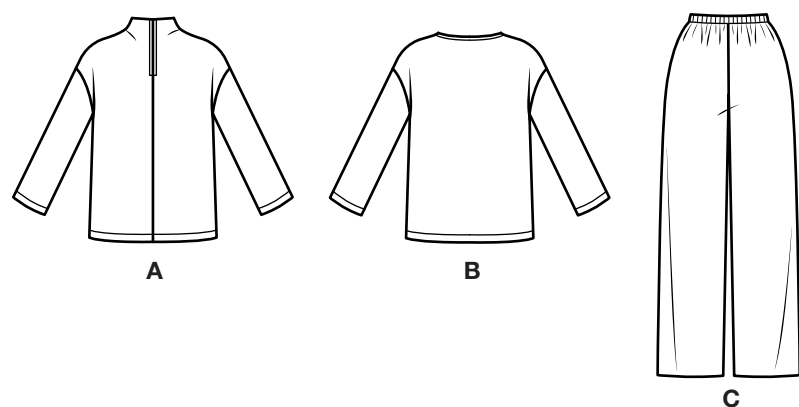
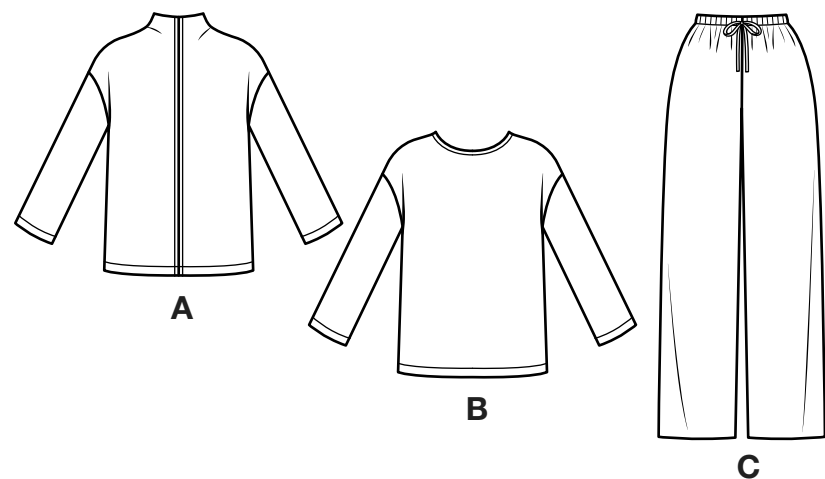


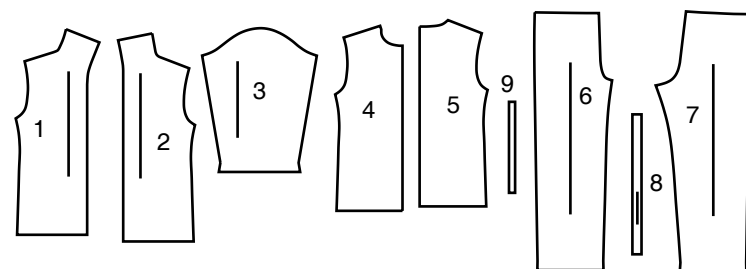
1 / 3
NEWLOOK® N6814

www.simplicity.com info@simplicity.com 1-888-588-2700

Merci d'avoir acheté ce patron de Simplicity. Nous avons déployé tous nos efforts pour vous offrir un produit de haute qualité.

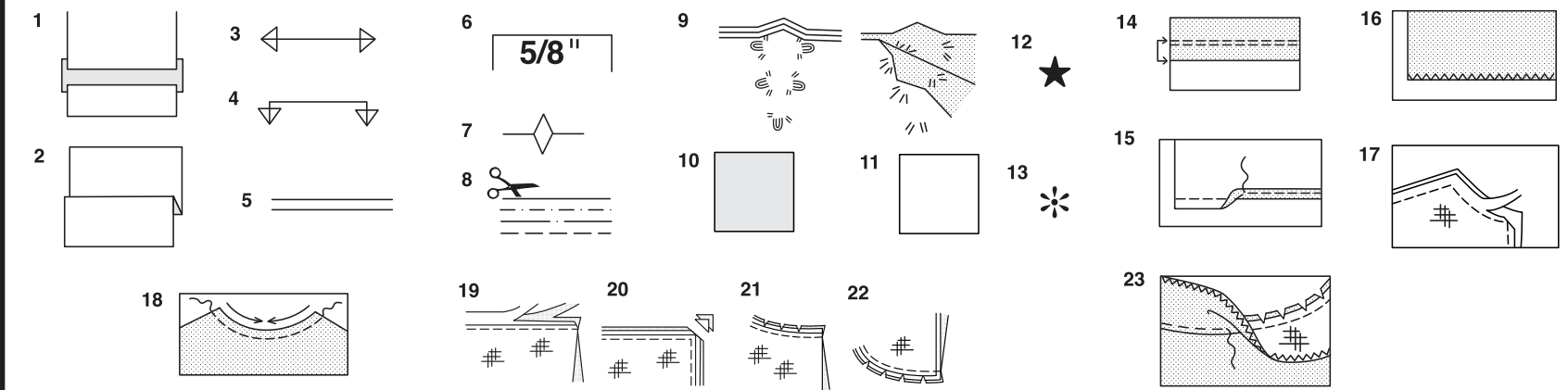


9 PIÈCES DE PATRON



- 1 DEVANT - A
- 2 DOS - A
- 3 MANCHE - A, B
- 4 DEVANT - B
- 5 DOS - B
- 6 PANTALON DEVANT - C
- 7 PANTALON DOS - C
- 8 ATTACHE - C
- 9 GUIDE POUR ÉLASTIQUE - C

SELVAGES= LISIÈRES
SELS. = LIS.
FOLD= PLIURE



Comment Utiliser Votre Patron Multi-Tailles

D'abord Préparez Votre Patron
Choisissez les pièces de patron selon le modèle que vous voulez faire.

Ce patron est fait aux mesures du corps avec aisance prévue pour le confort et l'élégance. Si vos mesures diffèrent de celles indiquées sur l'enveloppe du patron, ajustez les pièces avant de les placer sur le tissu.

Vérifiez la mesure depuis la base du cou jusqu'à la taille et la longueur de la robe, au besoin modifiez la pièce. Les lignes pour rallonger et raccourcir sont indiquées.

1. **POUR RALLONGER:** Coupez la pièce entre les lignes tracées et placez le papier au-dessous. Disposez la pièce et épinglez-la sur le patron.
2. **POUR RACCOURCIR:** Pliez le long des lignes tracées pour former un pli mesurant la moitié de la longueur à raccourcir, ex: 1.3cm de large pour raccourcir de 2.5cm

Marques Du Patron

3. **DROIT FIL:** placez-le à une distance régulière de la lisière ou d'un droit fil.
4. **PLIURE:** placez-la sur la pliure du tissu.
5. **LIGNES POUR RALLONGER OU RACCOURCIR**
6. **VALEUR DE COUTURE:** de 5/8" (1.5cm) sauf indication contraire.
7. **CRANS:** superposez les crans.
8. **LIGNES DE COUPE:** les patrons multi-tailles ont différentes lignes de coupe pour différentes tailles.
9. **POINTS DE TAILLEUR:** Avec du fil double, faites deux points lâches de façon à former une bride traversant le tissu et le patron en laissant dépasser de longs bouts. Coupez la bride pour ôter le patron. Coupez le fil entre les épaisseurs de tissu. Laissez les bouts de fil.

Plans de Coupe

Instructions Pour La Coupe

POUR LE TISSU PLIE OU EN DOUBLE EPAISSEUR - Placez le tissu endroit contre endroit et épinglez le patron sur l'envers du tissu.

POUR EPAISSEUR UNIQUE - Epinglez le patron sur l'endroit du tissu.

N.B. - Les pièces de patron doivent être disposées plus près les unes des autres pour les petites tailles. Faites des entailles dans la ligne de coupe.

AVANT d'ôter le patron du tissu, reportez toutes les marques en faisant des points de tailleur ou en utilisant du papier-calque de couturière.

10. CODE: patron côté imprimé sur le dessus
11. CODE: patron côté imprimé sur le dessous
12. CODE: Coupez toutes les pièces sauf celles qui dépassent au-delà du tissu, puis ouvrez le tissu et sur l'ENDROIT du tissu, coupez dans les positions indiquées
13. CODE: Pour les plans de coupe avec ou sans sens assurez-vous que le tissu est placé avec le sens ou les motifs dans la même direction.

AVANT d'épingler la pièce de patron sur le tissu, repassez-la à sec avec un fer chaud pour ôter les plis

Instructions De Couture

Code	Endroit	Envers	Entoilage	Doublure

Cousez le vêtement en suivant les **Instructions de Couture.**

EPINGLEZ ou bâtissez les coutures en superposant les crans.

PIQUEZ en coutures de 5/8" (1.5cm) sauf indication contraire

OUVREZ LES COUTURES AU FER, sauf indication contraire, en crantant au besoin de façon que les coutures soient bien plates.

14. **POUR SOUTENIR ou FRONCER-** Relâchez légèrement la tension de l'aiguille. L'ENDROIT vers vous, piquez à longs points à 5/8" (1.5cm) du bord coupé. Repiquez à 1/4" (6mm) dans la valeur de couture.

FINITON DU BORD - Finissez les bords non finis des coutures, ourlets et parementures en utilisant l'une des méthodes suivantes:

15. Piquez à 1/4" (6mm) du bord, rentrez le long de la piqure et piquez.

16. Piquez les bords non finis à point zig-zag ou overlock.

17. **ENTOILAGE** - Epinglez l'entoilage sur l'ENVERS du tissu. Biaisez les coins qui seront pris dans les coutures. Faites un bâti-machine à 1/2" (1.3cm) du bord coupé (paraissant seulement sur la première illustration). Recoupez l'entoilage tout près du bâti. Pour l'entoilage THERMOCOLLANT, suivez les indications du fabricant.

18. **PIQUE DE SOUTIEN** - Piquez à 1/2" (1.3cm) du bord coupé dans la direction des flèches (paraissant sur le premier croquis seulement).

COUPE EN DEGRADE - Recoupez les valeurs de couture en dégradé.

19. Recoupez les coutures fermées.

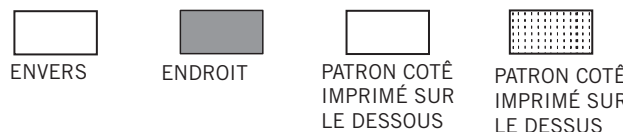
20. Biaisez les coins

21. Crantez les angles

22. Crantez les courbes

23. **SOUS-PIQUEZ** - Repassez la parementure en dehors du vêtement; repassez la couture vers la parementure. Avec la parementure vers vous, sous-piquez tout près de la couture à travers la parementure et les valeurs de

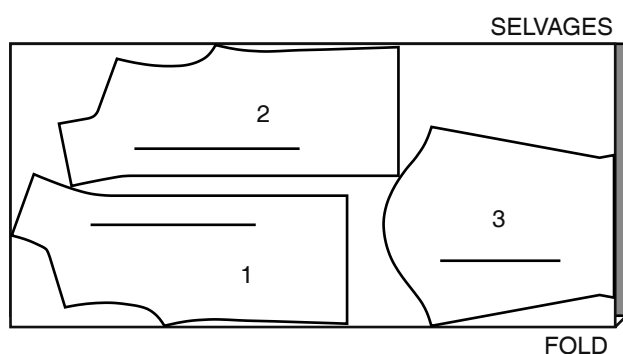
Plans de Coupe



HAUT A

UTILISEZ LES PIÈCES 1 2 3

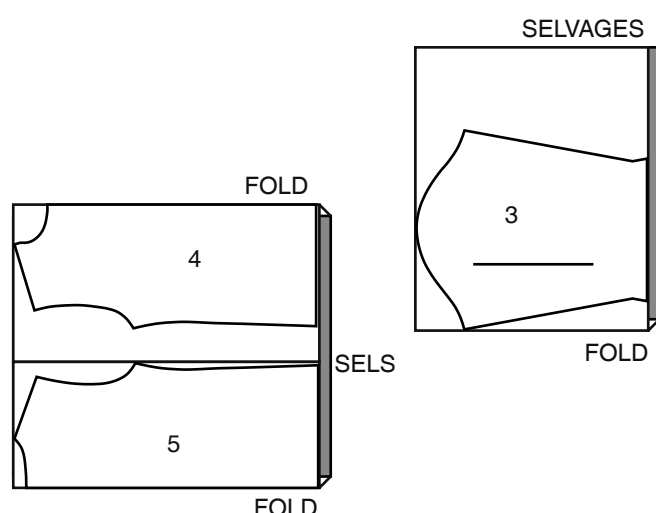
60" (150CM)
AVEC SENS
TOUTES LES TAILLES



HAUT B

UTILISEZ LES PIÈCES 3 4 5

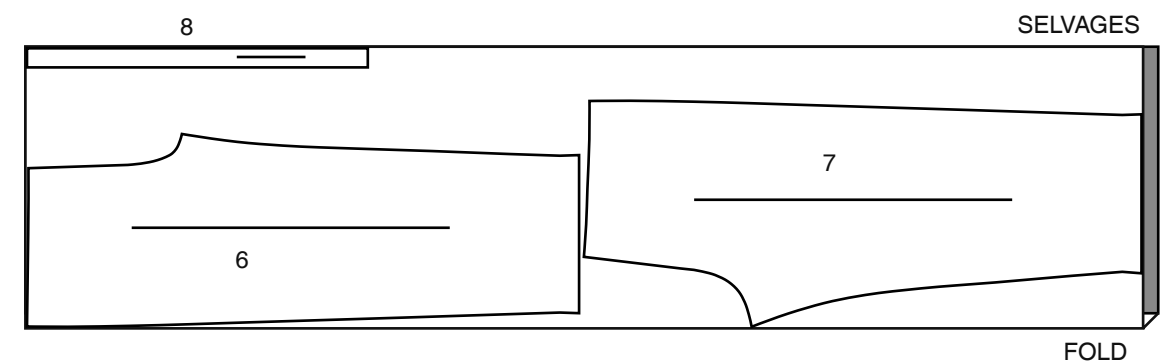
60" (150CM)
AVEC SENS
TOUTES LES TAILLES



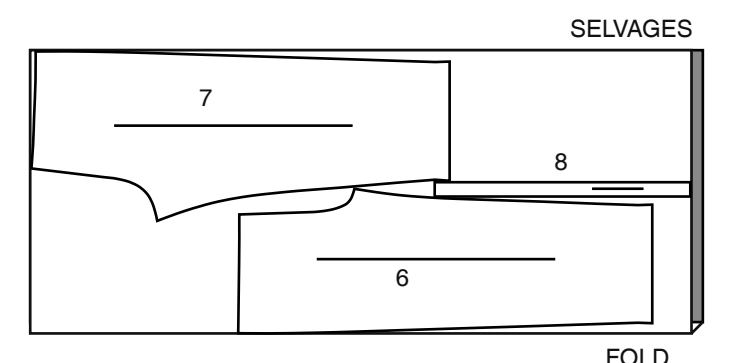
PANTALON C

UTILISEZ LES PIÈCES 6 7 8

45" (115CM)
AVEC SENS
TOUTES LES TAILLES



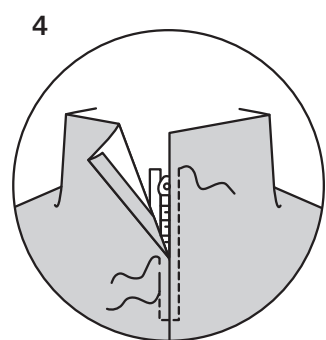
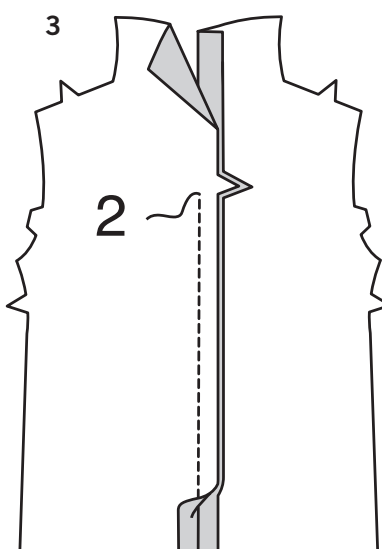
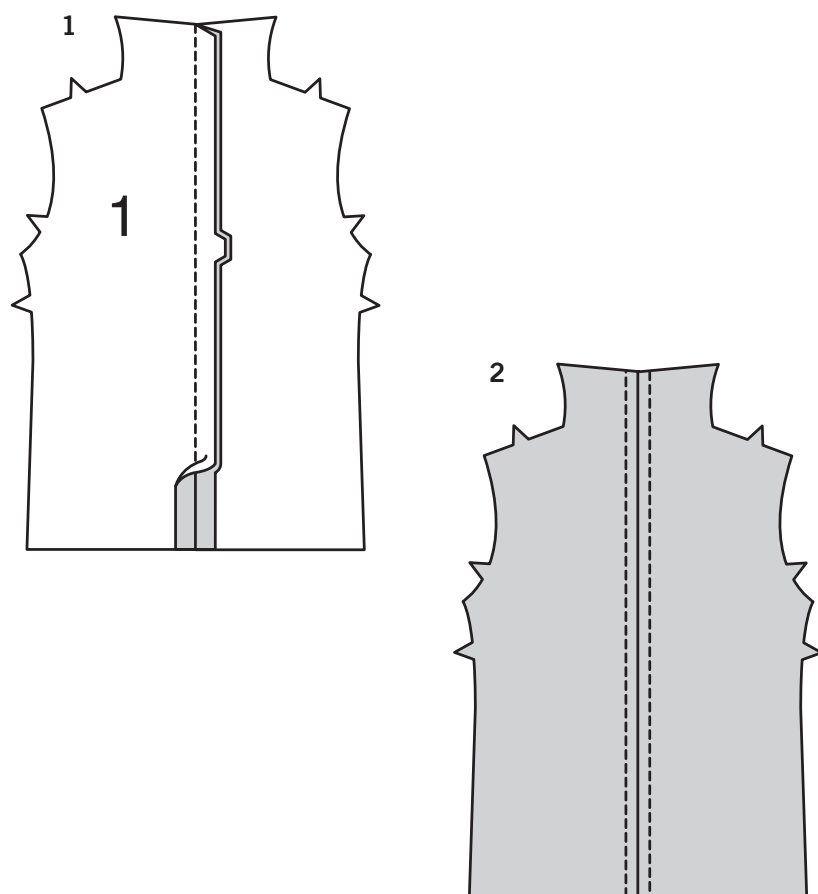
60" (150CM)
AVEC SENS
TOUTES LES TAILLES



TUTORIELS DE COUTURE



Développez vos compétences en regardant des vidéos courtes et faciles à suivre sur simplicity.com/sewingtutorials.



INSTRUCTIONS DE COUTURE

Les termes de couture imprimés en **CARACTÈRES GRAS** ont l'aide d'une Vidéo de Tutoriel de couture. Scannez le CODE QR pour regarder les vidéos :

FINIR - reportez-vous à la vidéo Coutures : "comment faire la finition des valeurs de couture".

POINTS COULÉS – reportez-vous à la vidéo comment coudre des points coulés.

SURPIQUER - reportez-vous à la vidéo comment faire une surpiqûre.

HAUT A, B

NOTE: Étendez uniformément le tissu devant et derrière l'aiguille au fur et à mesure que vous piquez.

NOTE: Au-dessous de chaque sous-titre, les croquis montrent le premier modèle, sauf indiqué différemment.

DEVANT ET DOS

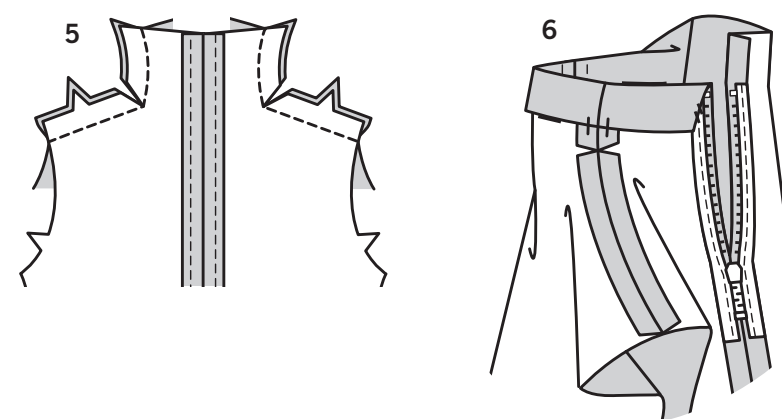
MODÈLE A:

1. Piquez les pièces du DEVANT (1) ensemble au niveau du milieu devant.

2. **SURPIQUEZ** les coutures du milieu devant.

3. Piquez les pièces du DOS (2) ensemble au niveau du milieu dos, en laissant ouvert au-dessus de l'encoche.

4. Repliez la valeur de couture sur les bords de l'ouverture du dos. Pressez. Ayant les ENDROITS vers le haut, épinglez la fermeture à glissière fermée sur l'ouverture du dos, en plaçant l'arrêt de fermeture sur l'encoche et ayant les bords pressés rejoints sur le centre de la fermeture. Bâissez à un peu moins de 6 mm des dents de la fermeture et à travers le bord inférieur. Piquez le long du bâti à travers toute l'épaisseur, comme illustré, en utilisant un pied à fermeture. Enlevez le bâti.

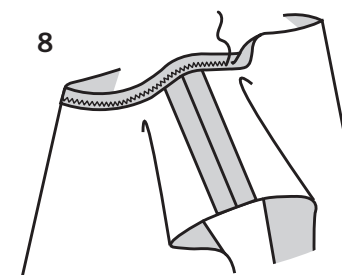


5. Piquez le devant et le dos sur les épaules. Crantez les courbes, comme illustré.

6. Retournez le bord de l'encolure vers l'INTÉRIEUR le long de la ligne de pliure en formant la parementure. Cousez la parementure sur le ruban de la fermeture aux **POINTS COULÉS**. Fixez sur les coutures.

MODÈLE B :

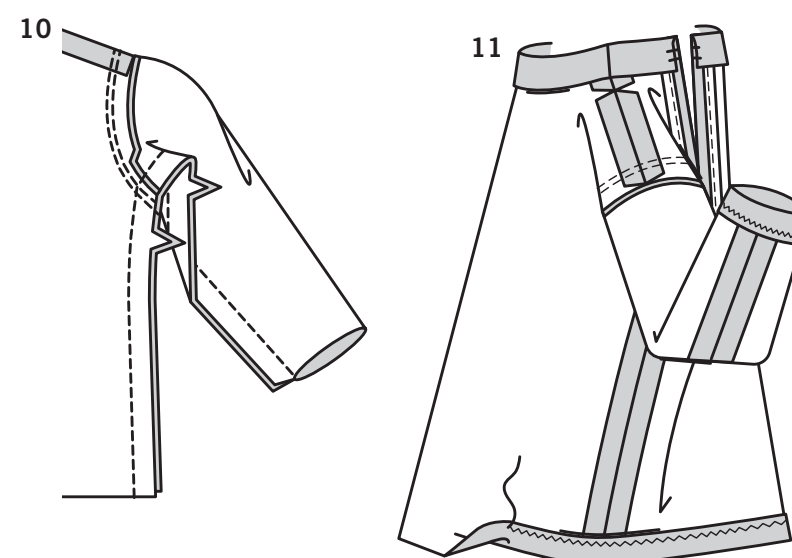
7. Piquez le DEVANT (4) et le DOS (5) sur les épaules.



8. Repliez les valeurs de couture sur le bord de l'encolure. Pressez. Piquez au point zigzag ou au point droit en place.

MODÈLES A, B :

9. **ENDROIT CONTRE ENDROIT**, épinglez la manche sur le bord de l'emmanchure avec le petit cercle du milieu sur la couture d'épaule, en faisant coïncider les petits cercles restants. Piquez, puis piquez à 6 mm de la première piqûre. Recoupez la couture au-dessous des encoches, près de la seconde piqûre. Pressez la couture vers la manche.



10. Épinglez le devant et le dos ensemble sur les côtés ; épinglez ensemble les bords de la manche. Piquez en couture continue.

11. Relevez un ourlet sur les bords inférieurs de la manche et de l'ourlet. Piquez au point zigzag ou au point droit à 6 mm du bord non fini.

PANTALON C

NOTE: Étendez uniformément le tissu devant et derrière l'aiguille au fur et à mesure que vous piquez.

DEVANT ET DOS

1. Piquez le PANTALON DEVANT (6) et le PANTALON DOS (7) sur le bord intérieur de la jambe.

2. Piquez la couture d'entrejambe, puis piquez à 6 mm le long de la courbe. Recoupez la couture entre les encoches, près de la seconde piqûre.

3. Piquez le devant et le dos sur les côtés.

4. Pour former la coulisse, retournez la valeur de couture vers l'EXTÉRIEUR sur le bord supérieur du pantalon. Pressez. Sur l'ENDROIT, épinglez le ruban sur le bord supérieur du vêtement, en rentrant les extrémités et ayant les extrémités rejointes sur la couture du milieu devant. Piquez près des deux longs bords du ruban.

5. ENDROIT CONTRE ENDROIT, pliez l'ATTACHE (8) en deux dans le sens de la longueur. Piquez en couture de 1 cm, en laissant une extrémité ouverte.

6. Retournez l'attache à l'ENDROIT ; pressez. Coupez un morceau d'élastique de la longueur du GUIDE POUR ÉLASTIQUE (9). Épinglez l'élastique sur les extrémités non finies des attaches, en superposant 1.5 cm des extrémités. Piquez solidement en place.

7. Insérez l'attache et l'élastique dans la coulisse à travers l'ouverture du milieu devant, ayant les extrémités superposées 1.5 cm au-delà des coutures du côté. Piquez la coulisse le long des coutures du côté, comme illustré.

8. Relevez un ourlet de 3.8 cm sur le bord inférieur du pantalon. Pressez. **FINISSEZ** le bord non fini. Cousez en place.

