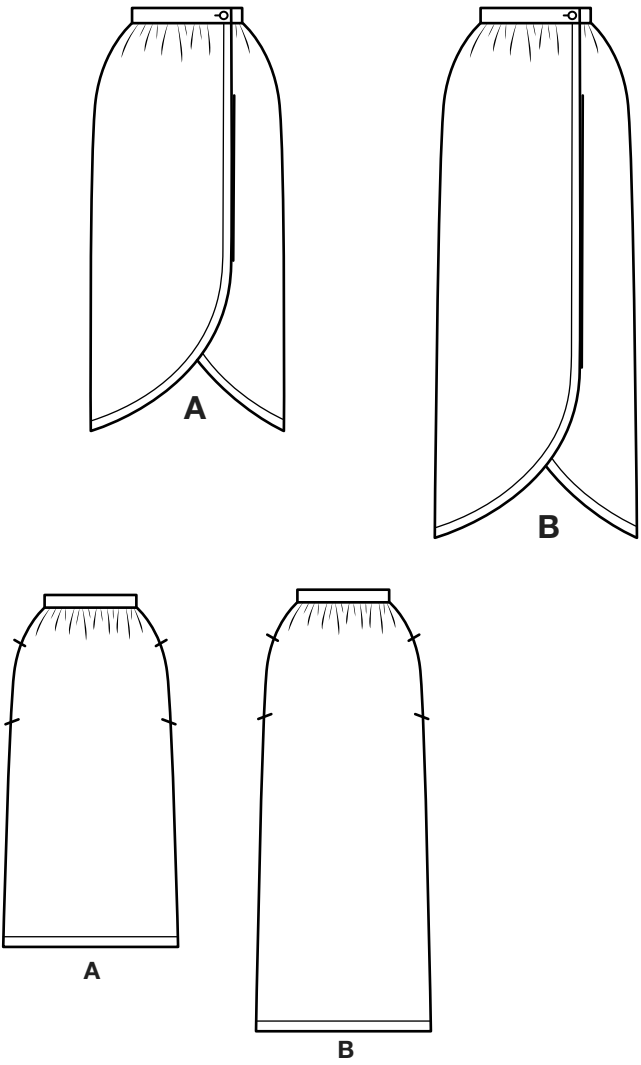
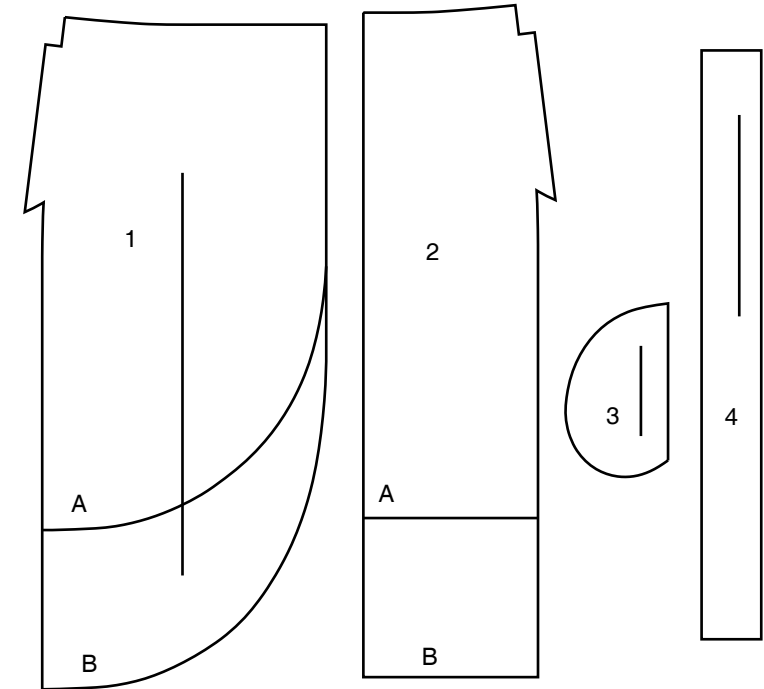


Merci d’avoir acheté ce patron de Simplicity.  
Nous avons déployé tous nos efforts pour vous offrir un produit de haute qualité.

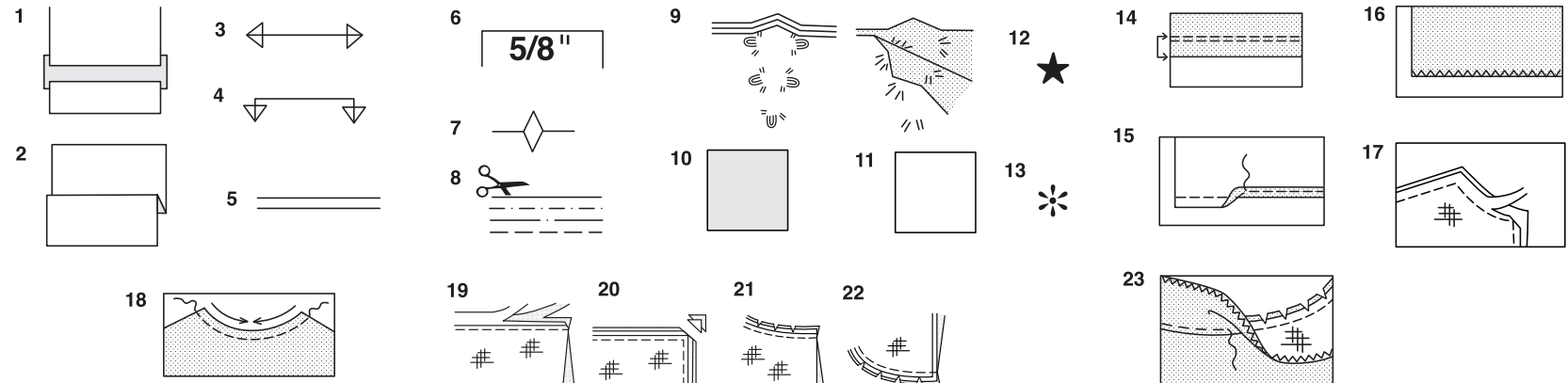


4 PIÈCES DE PATRON



- 1 DEVANT - A, B
- 2 DOS - A, B
- 3 POCHE - A, B
- 4 CEINTURE - A, B

SELVAGE= LISIÈRE  
SEL.= LIS.  
FOLD= PLIURE  
SINGLE THICKNESS= SIMPLE ÉPAISSEUR



Comment Utiliser Votre Patron  
Multi-Tailles

**D’abord Preparez Votre Patron**  
Choisissez les pièces de patron selon le modèle que vous voulez faire.

Ce patron est fait aux mesures du corps avec aisance prévue pour le confort et l’élégance. Si vos mesures diffèrent de celles indiquées sur l’enveloppe du patron, ajustez les pièces avant de les placer sur le tissu.

Vérifiez la mesure depuis la base du cou jusqu’à la taille et la longueur de la robe, au bes oin modifiez la pièce. Les lignes pour rallonger et raccourcir sont indiquées.

1. **POUR RALLONGER:** Coupez la pièce entre les lignes tracées et placez le papier au-dessous. Disposez la pièce et épinglez-la sur le patron.
2. **POUR RACCOURCIR:** Pliez le long des lignes tracées pour former un pli mesurant la moitié de la longueur à raccourcir, ex: 1.3cm de large pour raccourcir de 2.5.cm

Marques Du Patron

3. **DROIT FIL:** placez-le à une distance régulière de la lisière ou d’un droit fil.
4. **PLIURE:** placez-la sur la pliure du tissu.
5. **LIGNES POUR RALLONGER OU RACCOURCIR**
6. **VALEUR DE COUTURE:** de 5/8” (1.5cm) sauf indication contraire.
7. **CRANS:** superposez les crans.
8. **LIGNES DE COUPE:** les patrons multi-tailles ont différentes lignes de coupe pour différentes tailles.
9. **POINTS DE TAILLEUR:** Avec du fil double, faites deux points lâches de façon à former une bride traversant le tissu et le patron en laissant dépasser de longs bouts. Coupez la bride pour ôter le patron. Coupez le fil entre les épaisseurs de tissu. Lai ssez les bouts de fil.

Plans de Coupe

Instructions Pour La Coupe

POUR LE TISSU PLIE OU EN DOUBLE EPAISSEUR - Placez le tissu endroit contre endroit et épinglez le patron sur l’endroit du tissu.

POUR EPAISSEUR UNIQUE - Epinglez le patron sur l’endroit du tissu.

N.B. - Les pièces de patron doivent être disposées plus près les unes des autres pour le s petites tailles. Faites des entailles dans la ligne de coupe.

AVANT d’ôter le patron du tissu, reportez toutes les marques en faisant des points de tailleur ou en utilisant du papier-calque de couturière.

10. CODE: patron côté imprimé sur le dessus
11. CODE: patron côté imprimé sur le dessous
12. CODE: Coupez toutes les pièces sauf celles qui dépassent au-delà du tissu, puis ouvrez le tissu et sur l’ENDROIT du tissu, coupez dans les positions indiquées
13. CODE: Pour les plans de coupe avec ou sans sens assurez-vous que le tissu es t placé avec le sens ou les motifs dans la même direction.

Avant d’épingler la pièce de patron sur le tissu, repassez-la a sec avec un fer chaud pour oter les pli

Instructions De Couture

Code	Instructions de Couture			
	Endroit	Envers	Entoilage	Doublure

Cousez le vêtement en suivant les **Instructions de Couture.**

**EPINGLEZ** ou bâtissez les coutures en superposant les crans.

**PIQUEZ** en coutures de 5/8” (1.5cm) sauf indication contraire

**OUVREZ LES COUTURES AU FER**, sauf indication contraire, en crantant au besoin de façon que les coutures soient bien plates.

**14. POUR SOUTENIR ou FRONCER-** Relâchez légèrement la tension de l’aiguille. L’ENDROIT vers vous, piquez à longs points à 5/8” (1.5cm) du bord coupé. Repiquez à 1/4” (6mm) dans la valeur de couture.

**FINITON DU BORD** - Finissez les bords non finis des coutures, ourlets et parement ures en utilisant l’une des méthodes suivantes:

**15.** Piquez à 1/4” (6mm) du bord, rentrez le long de la piqûre et piquez.

**16.** Piquez les bords non finis à point zig-zag ou overlock.

**17. ENTOILAGE** - Epinglez l’entoilage sur l’ENVERS du tissu. Biaisiez les coins qui seront pris dans les coutures. Faites un bâti-machine à 1/2” (1.3cm) du bord coupé (paraissant seulement sur la première illustration). Recoupez l’entoilage tout près du bâti. Pour l’entoilage THERMOCOLLANT, suivez les indications du fabricant.

**18. PIQURE DE SOUTIEN** - Piquez à 1/2” (1.3cm) du bord coupé dans la direction des flèches (paraissant sur le premier croquis seulement).

**COUPE EN DEGRADE** - Recoupez les valeurs de couture en dégradé.

19. Recoupez les coutures fermées.
20. Biaisiez les coins
21. Crantez les angles
22. Crantez les courbes
23. **SOUS-PIQUEZ** - Repassez la parementure en dehors du vêtement; repassez la couture vers la parementure. Avec la parementure vers vous, sous-piquez tout près de la couture à travers la parementure et les valeurs de

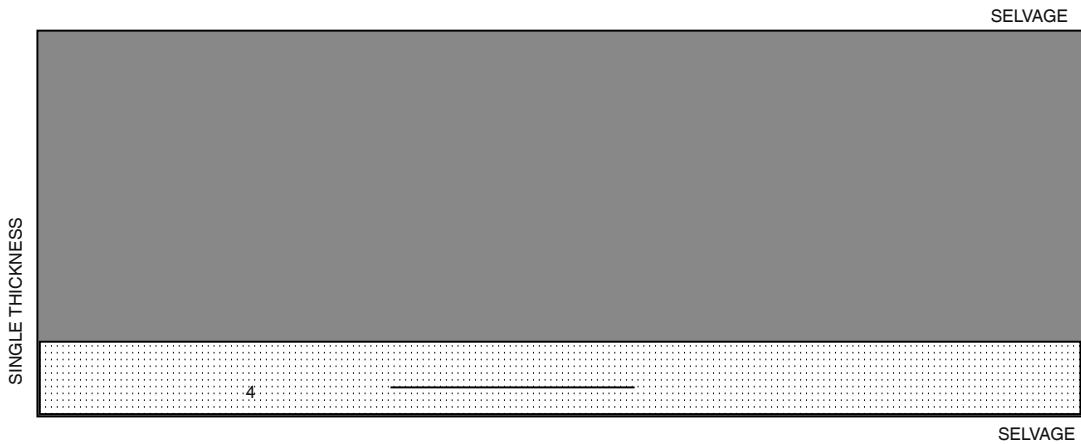
Plans de Coupe



ENTOILAGE A,B

UTILISEZ LA PIÈCE 4

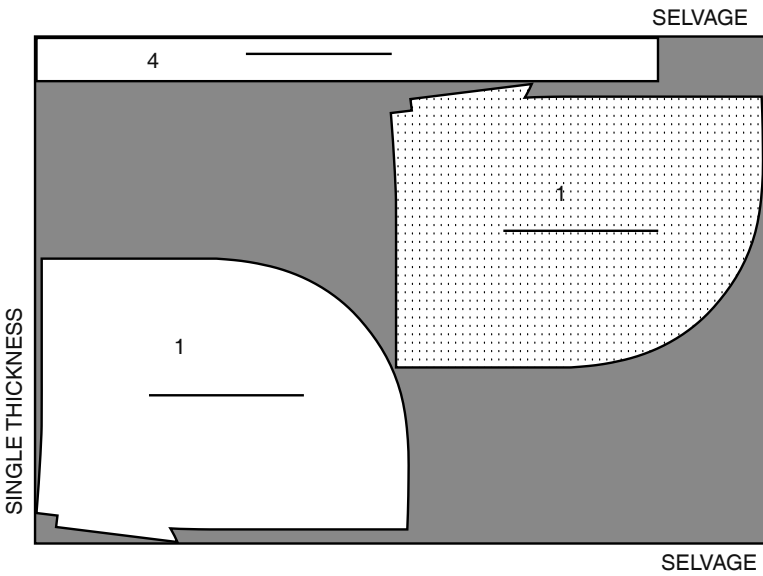
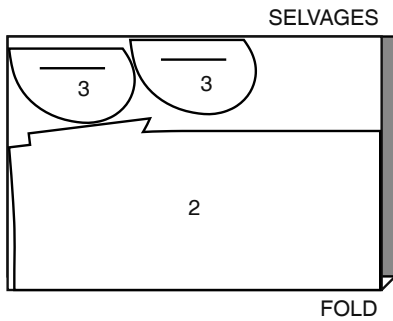
20” (51CM)  
TOUTES LES TAILLES



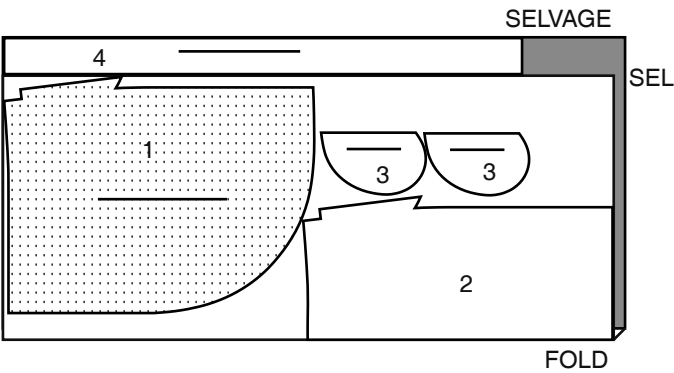
JUPE A

UTILISEZ LES PIÈCES 1 2 3 4

45” (115CM)  
AVEC SENS  
TOUTES LES TAILLES



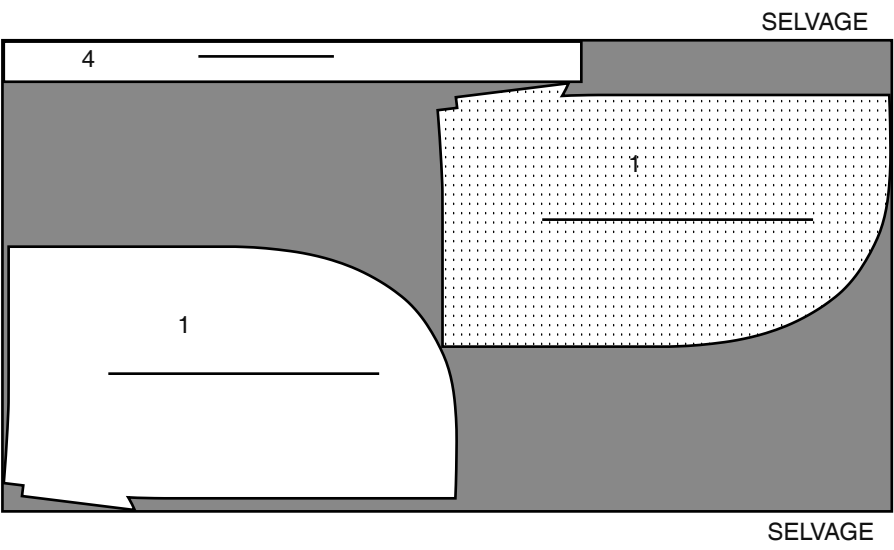
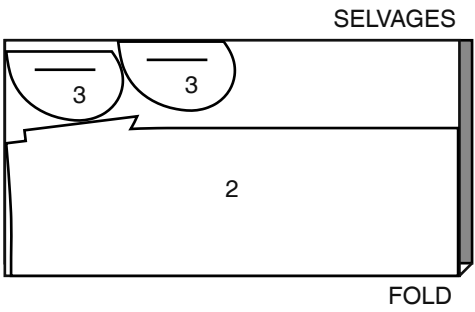
60” (150CM)  
AVEC SENS  
TOUTES LES TAILLES



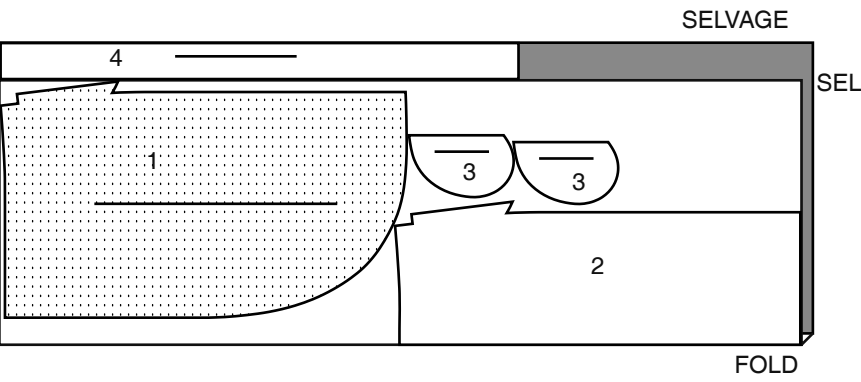
JUPE B

UTILISEZ LES PIÈCES 1 2 3 4

45” (115CM)  
AVEC SENS  
TOUTES LES TAILLES



60” (150CM)  
AVEC SENS  
TOUTES LES TAILLES



TUTORIELS DE COUTURE



Développez vos compétences en regardant des vidéos courtes et faciles à suivre sur [simplicity.com/sewingtutorials](https://simplicity.com/sewingtutorials).

INSTRUCTIONS DE COUTURE

Lisez les Instructions générales de la page 1 avant de commencer.

Les termes de couture imprimés en **CARACTÈRES GRAS** ont l’aide d’une Vidéo de Tutoriel de couture. Scannez le CODE QR pour regarder les vidéos :

**FRONCER** – reportez-vous à la vidéo Froncer : “coudre deux rangées de fronces”.

**OURLET ÉTROIT** – reportez-vous à la vidéo Ourlets : “coudre des ourlets étroits”.

**POINTS COULÉS** – reportez-vous à la vidéo Points à la main : “comment faire des points coulés”.

**COUPER LA COUTURE** – reportez-vous à la vidéo Coutures : “comment couper, cranter et dégrader les coutures”.

**LES PIÈCES DU PATRON SERONT IDENTIFIÉES PAR DES NUMÉROS LA PREMIÈRE FOIS QU’ELLES SERONT UTILISÉES.**

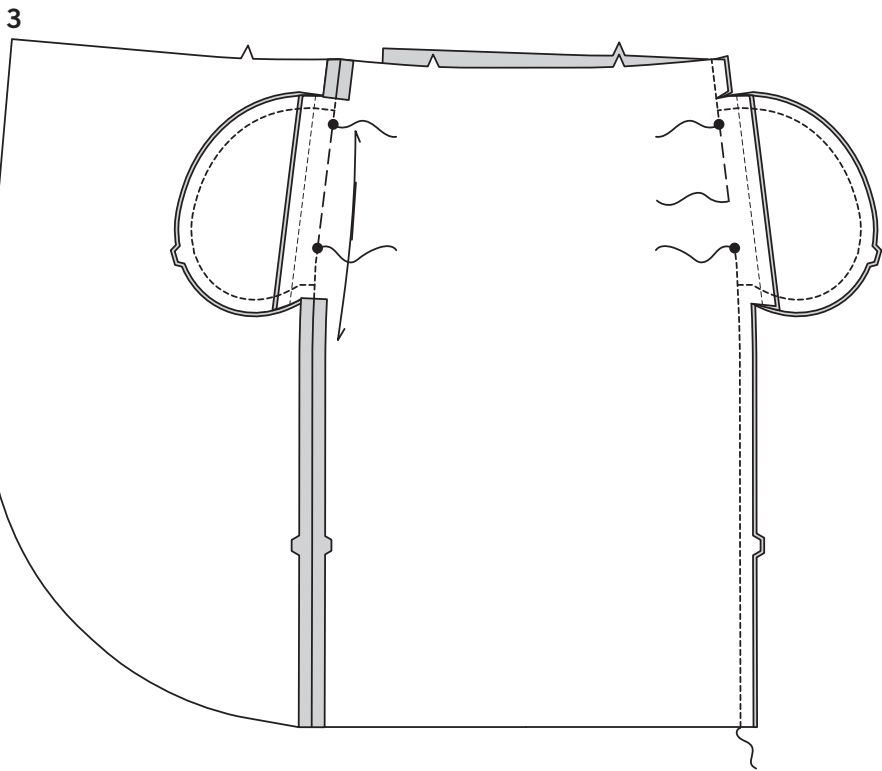
**PIQUEZ LES COUTURES ENDROIT CONTRE ENDROIT, SAUF INDIQUÉ DIFFÉREMMENT.**

JUPE A, B

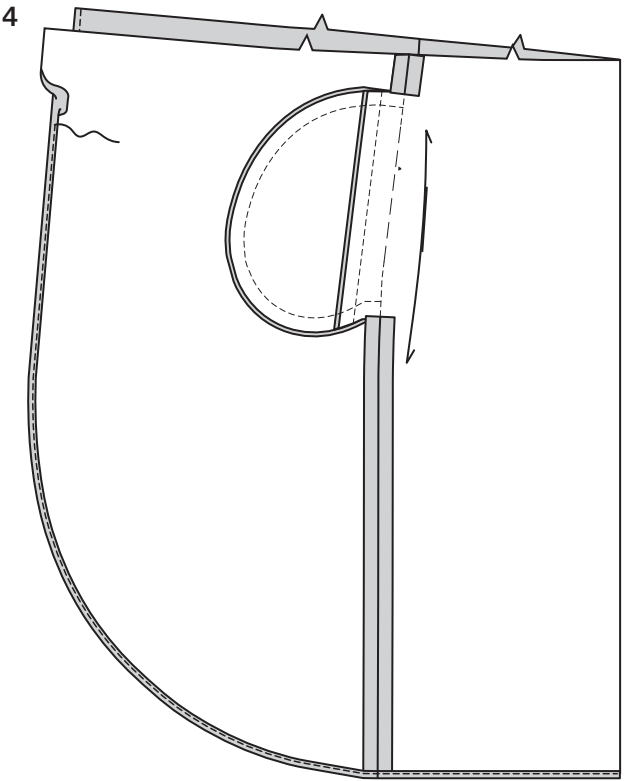
**NOTE:** Les croquis montrent le premier modèle, sauf indiqué différemment.

**1.** Piquez une pièce de la POCHE (3) sur les prolongements du côté de chaque DEVANT (1), en faisant coïncider les encoches. Piquez.

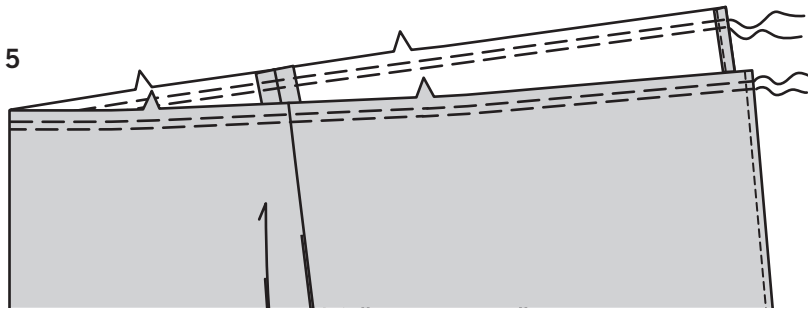
**2.** Piquez les pièces restantes de la poche sur les prolongements du côté du DOS (2), en faisant coïncider les encoches.



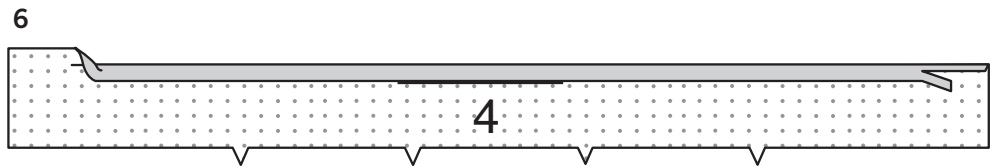
**3.** Épinglez le dos et le devant sur les côtés, en faisant coïncider les encoches et les grands cercles. Épinglez ensemble les bords de la poche. Piquez les coutures du côté, en laissant ouvert entre les grands cercles. Bâtissez entre les grands cercles. Piquez ensemble les bords de la poche jusqu’aux coutures du côté. Crantez les valeurs de couture du dos au-dessus et au-dessous des prolongements. Retournez les poches vers les devants. Pressez.



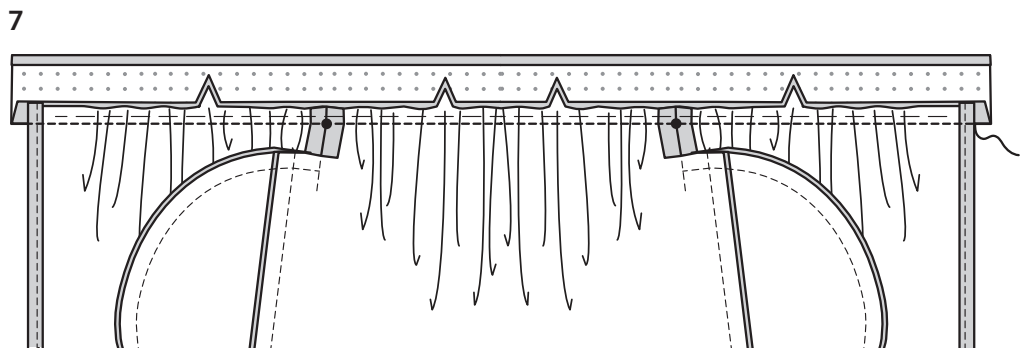
**4.** Pour faire un **OURLET ÉTROIT**, repliez 1.5 cm sur les bords de l’ouverture du devant et inférieur, en repliant 6 mm sur le bord non fini, en répartissant l’ampleur sur les courbes. Pressez. Piquez près du bord intérieur pressé de l’ourlet.



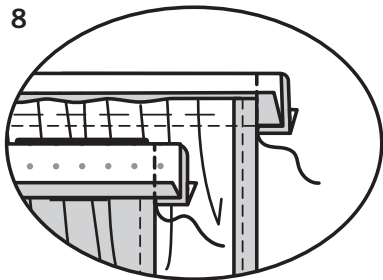
5. Pour **FRONCER** le bord supérieur de la jupe, ayant les ENDROITS vers le haut, à grands points, bâtissez à la machine à 1.5 cm du bord supérieure de la jupe et de nouveau à 6 mm de la première piqure, à l'intérieur de la valeur de couture.



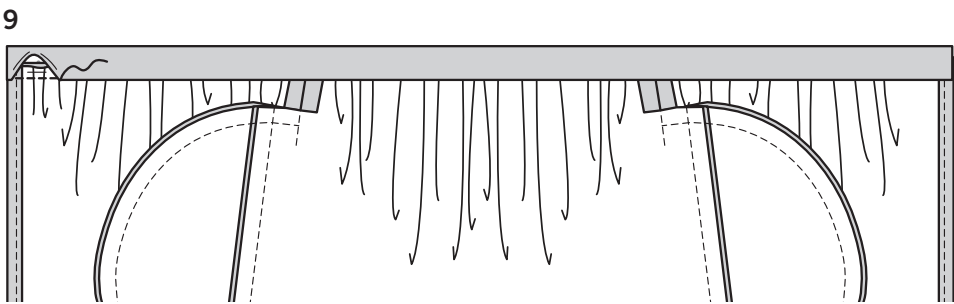
6. Faites adhérer l'ENTOILAGE sur l'ENVERS de la CEINTURE (4) en suivant la notice d'utilisation. Rentrez 1.5 cm sur le bord sans encoche de la ceinture. Pressez. Recoupez la valeur de couture pressé à 1 cm.



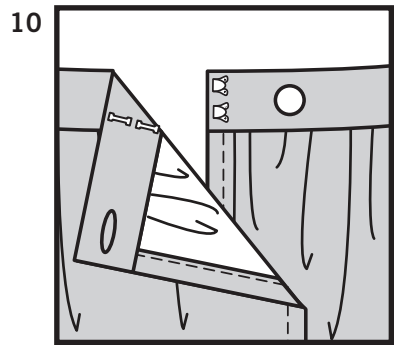
7. ENDROIT CONTRE ENDROIT, épinglez la ceinture sur la jupe, en faisant coïncider les encoches et les milieux, en plaçant les petits cercles sur les coutures du côté, avec les extrémités de la ceinture étendues 1.5 cm au-delà des bords de l'ouverture du devant. Tirez sur le fil de fronces également. Bâtissez. Piquez. **COUPEZ LA COUTURE.** Pressez la couture vers la ceinture. Enlevez le bâti de la poche.



8. Retournez les extrémités de la ceinture vers l'extérieur le long de la ligne de pliure. Piquez les extrémités. **COUPEZ LA COUTURE.**



9. Retournez les extrémités à l'ENDROIT. Pressez. Épinglez le bord pressé de la ceinture par-dessus la couture. Pour faire des **POINTS COULÉS**, glissez l'aiguille dans le bord plié, puis prenez un fil sous le tissu.



10. Faites la boutonnière sur la marque de la ceinture. Cousez le bouton sur la marque de la ceinture. Cousez les agrafes sur la ceinture, comme illustré.