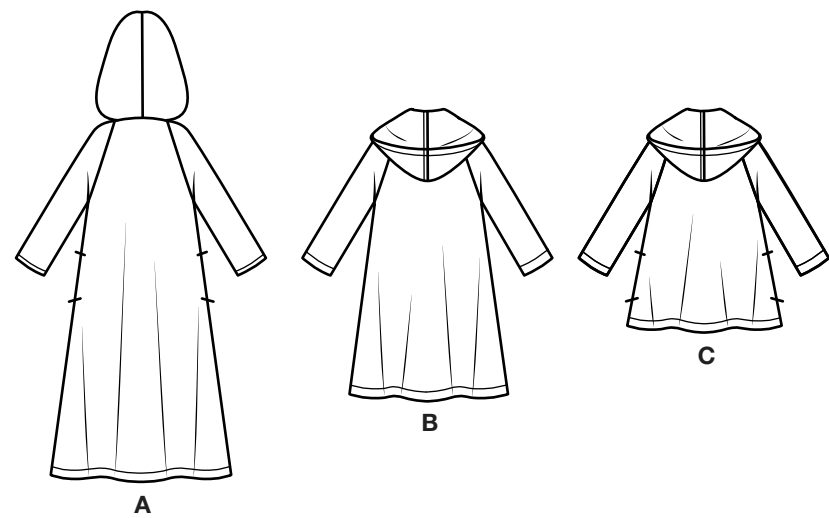
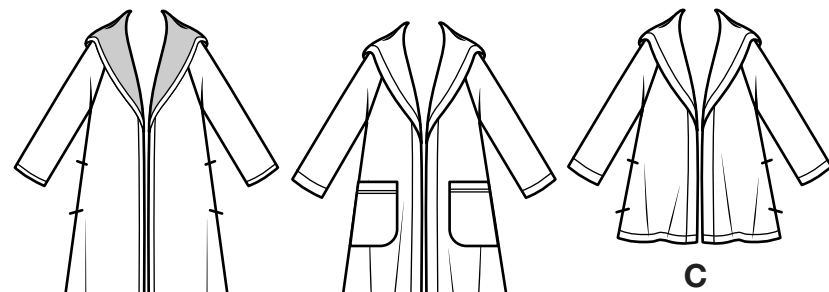


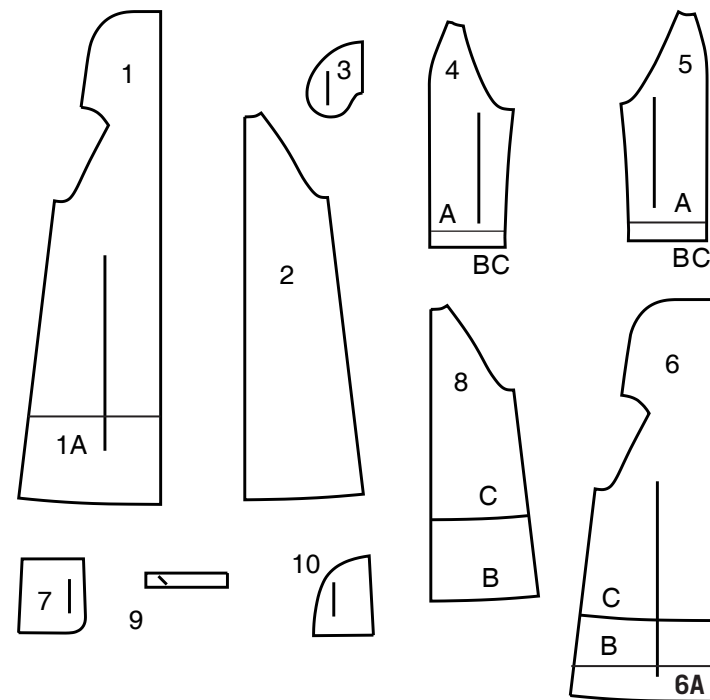
1 / 4
NEWLOOK® N6811

www.simplicity.com info@simplicity.com 1-888-588-2700

Merci d'avoir acheté ce patron de Simplicity. Nous avons déployé tous nos efforts pour vous offrir un produit de haute qualité.

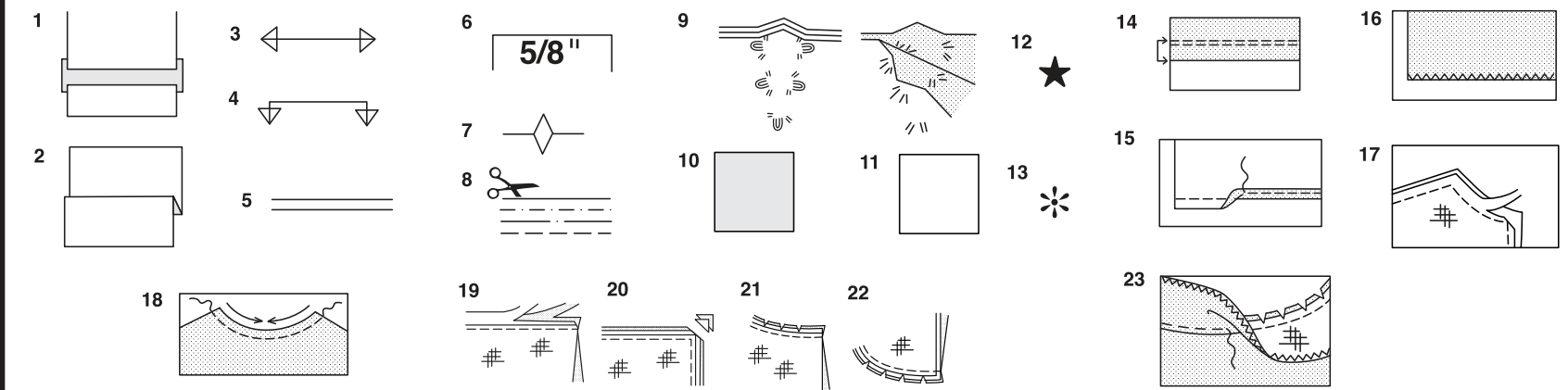


10 PIÈCES DE PATRON



- 1 DEVANT ET CAPUCHE - A
- 1A PROLONGEMENT - A
- 2 DOS - A
- 3 POCHE - A
- 4 MANCHE DEVANT - A, B, C
- 5 MANCHE DOS - A, B, C
- 6 DEVANT ET CAPUCHE - B C
- 6A PROLONGEMENT - B
- 7 POCHE - B
- 8 DOS - B, C
- 9 PAREMENTURE DOS - A, B, C

SELVAGE(S)= LISIÈRE(S)
FOLD= PLIURE
SINGLE THICKNESS= SIMPLE ÉPAISSEUR



Comment Utiliser Votre Patron Multi-Tailles

D'abord Préparez Votre Patron
Choisissez les pièces de patron selon le modèle que vous voulez faire.

Ce patron est fait aux mesures du corps avec aisance prévue pour le confort et l'élégance. Si vos mesures diffèrent de celles indiquées sur l'enveloppe du patron, ajustez les pièces avant de les placer sur le tissu.

Vérifiez la mesure depuis la base du cou jusqu'à la taille et la longueur de la robe, au besoin modifiez la pièce. Les lignes pour rallonger et raccourcir sont indiquées.

1. **POUR RALLONGER:** Coupez la pièce entre les lignes tracées et placez le papier au-dessous. Disposez la pièce et épinglez-la sur le patron.
2. **POUR RACCOURCIR:** Pliez le long des lignes tracées pour former un pli mesurant la moitié de la longueur à raccourcir, ex: 1.3cm de large pour raccourcir de 2.5cm

Marques Du Patron

3. **DROIT FIL:** placez-le à une distance régulière de la lisière ou d'un droit fil.
4. **PLIURE:** placez-la sur la pliure du tissu.
5. **LIGNES POUR RALLONGER OU RACCOURCIR**
6. **VALEUR DE COUTURE:** de 5/8" (1.5cm) sauf indication contraire.
7. **CRANS:** superposez les crans.
8. **LIGNES DE COUPE:** les patrons multi-tailles ont différentes lignes de coupe pour différentes tailles.
9. **POINTS DE TAILLEUR:** Avec du fil double, faites deux points lâches de façon à former une bride traversant le tissu et le patron en laissant dépasser de longs bouts. Coupez la bride pour ôter le patron. Coupez le fil entre les épaisseurs de tissu. Laissez les bouts de fil.

Plans de Coupe

Instructions Pour La Coupe

POUR LE TISSU PLIE OU EN DOUBLE ÉPAISSEUR - Placez le tissu endroit contre endroit et épinglez le patron sur l'envers du tissu.

POUR ÉPAISSEUR UNIQUE - Épinglez le patron sur l'endroit du tissu.

N.B. - Les pièces de patron doivent être disposées plus près les unes des autres pour les petites tailles. Faites des entailles dans la ligne de coupe.

AVANT d'ôter le patron du tissu, reportez toutes les marques en faisant des points de tailleur ou en utilisant du papier-calque de couturière.

10. **CODE:** patron côté imprimé sur le dessus
11. **CODE:** patron côté imprimé sur le dessous
12. **CODE:** Coupez toutes les pièces sauf celles qui dépassent au-delà du tissu, puis ouvrez le tissu et sur l'ENDROIT du tissu, coupez dans les positions indiquées
13. **CODE:** Pour les plans de coupe avec ou sans sens assurez-vous que le tissu est placé avec le sens ou les motifs dans la même direction.

Avant d'épingler la pièce de patron sur le tissu, repassez-la à sec avec un fer chaud pour ôter les plis

Instructions De Couture

Code	Endroit	Envers	Entoilage	Doublure

Cousez le vêtement en suivant les **Instructions de Couture.**

ÉPINGLEZ ou bâtissez les coutures en superposant les crans.

PIQUEZ en coutures de 5/8" (1.5cm) sauf indication contraire

OUVREZ LES COUTURES AU FER, sauf indication contraire, en crantant au besoin de façon que les coutures soient bien plates.

14. POUR SOUTENIR ou FRONCER- Relâchez légèrement la tension de l'aiguille. L'ENDROIT vers vous, piquez à longs points à 5/8" (1.5cm) du bord coupé. Repiquez à 1/4" (6mm) dans la valeur de couture.

FINITON DU BORD - Finissez les bords non finis des coutures, ourlets et parementures en utilisant l'une des méthodes suivantes:

15. Piquez à 1/4" (6mm) du bord, rentrez le long de la pique et piquez.

16. Piquez les bords non finis à point zig-zag ou overlock.

17. ENTOILAGE - Épinglez l'entoilage sur l'ENVERS du tissu. Biaisez les coins qui seront pris dans les coutures. Faites un bâti-machine à 1/2" (1.3cm) du bord coupé (paraissant seulement sur la première illustration). Recoupez l'entoilage tout près du bâti. Pour l'entoilage THERMOCOLLANT, suivez les indications du fabricant.

18. PIQUE DE SOUTIEN - Piquez à 1/2" (1.3cm) du bord coupé dans la direction des flèches (paraissant sur le premier croquis seulement).

COUPE EN DEGRADE - Recoupez les valeurs de couture en dégradé.

19. Recoupez les coutures fermées.

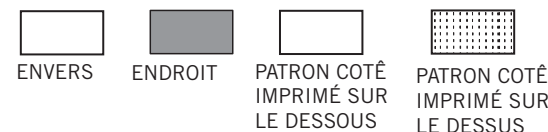
20. Biaisez les coins

21. Crantez les angles

22. Crantez les courbes

23. SOUS-PIQUEZ - Repassez la parementure en dehors du vêtement; repassez la couture vers la parementure. Avec la parementure vers vous, sous-piquez tout près de la couture à travers la parementure et les valeurs de

Plans de Coupe



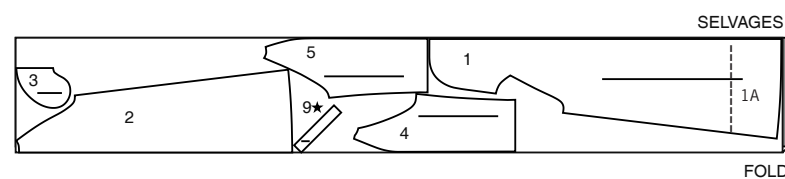
NOTE : AVANT DE COUPER LE TISSU, REJOIGNEZ LA PIÈCE ENTRE PARENTHÈSES AVEC LA PIÈCE CORRESPONDANTE EN SUIVANT LES INSTRUCTIONS SUR LE PATRON.

MANTEAU A

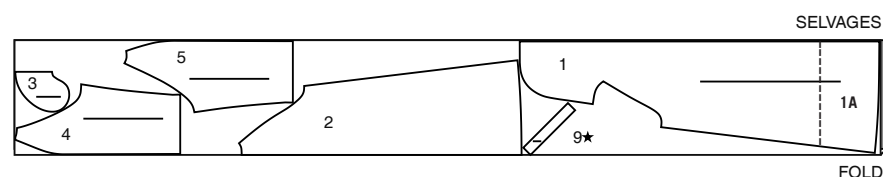
UTILISEZ LES PIÈCES 1 (1A) 2 3 4 5 9

POUR LE CONTRASTE (DOUBLURE), SUIVEZ LE MÊMES PLANS DE COUPE, EN OMETTANT LA PIÈCE 9.

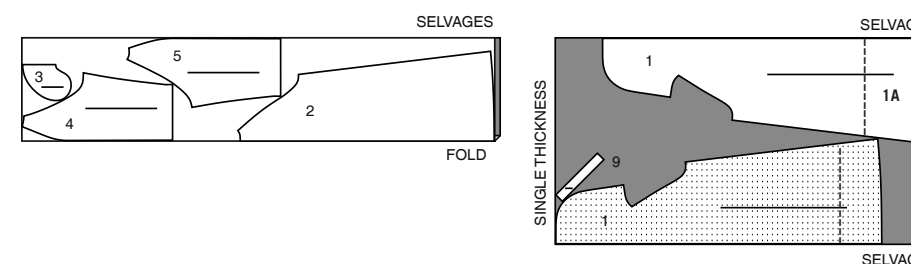
45" (115CM) AVEC SENS
TAILLE TP



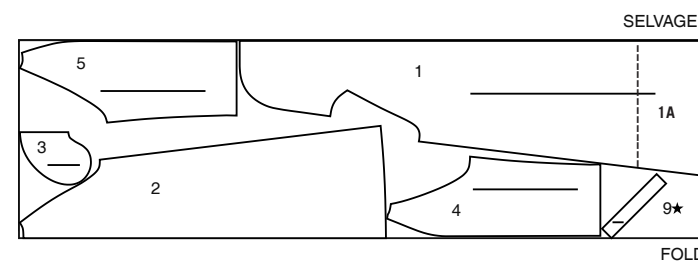
45" (115CM) AVEC SENS
TAILLES P M G



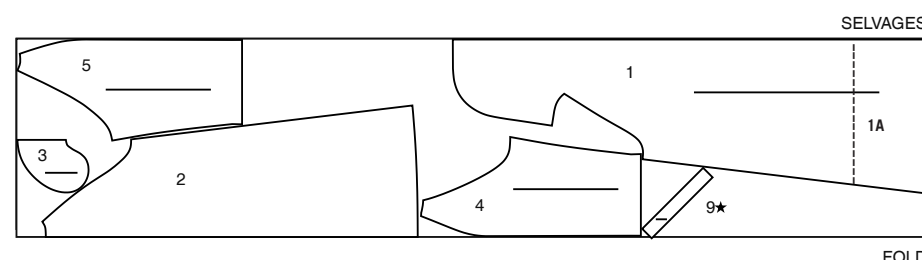
45" (115CM) AVEC SENS
TAILLE TG



60" (150CM) AVEC SENS
TAILLES TP P



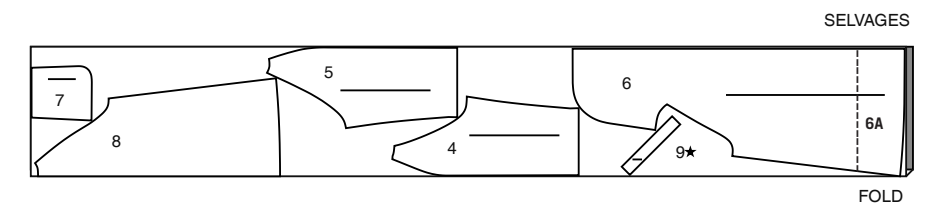
60" (150CM) AVEC SENS
TAILLES M G TG



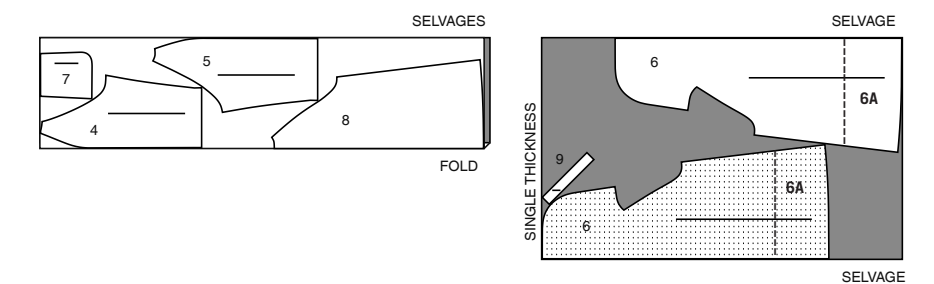
MANTEAU B

UTILISEZ LES PIÈCES 4 5 6 (6A) 7 8 9

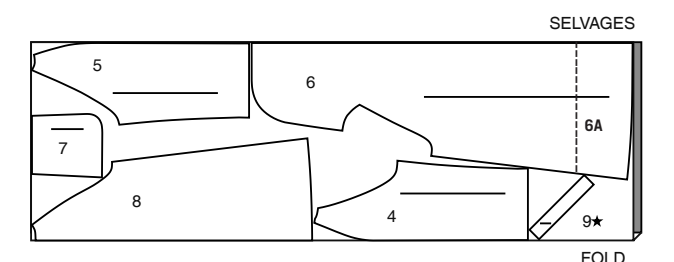
45" (115CM) AVEC SENS
TAILLES TP P M G



45" (115CM) AVEC SENS
TAILLE TG



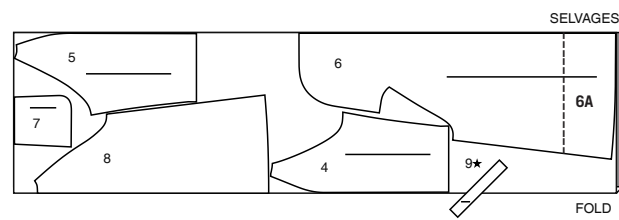
60" (150CM) AVEC SENS
TAILLES TP P



N6811

2 / 4

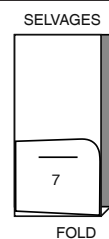
60" (150CM)
AVEC SENS
TAILLES M G TG



DOUBLURE B

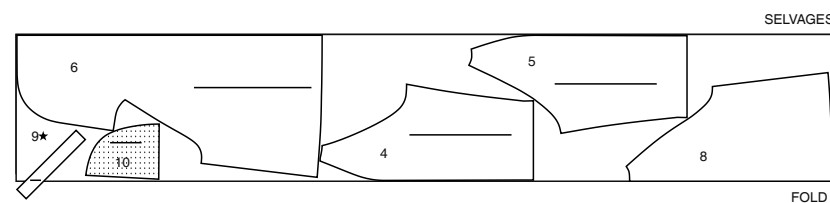
UTILISEZ LA PIÈCE 7

45" (115CM) SANS SENS
TOUTES LES TAILLES

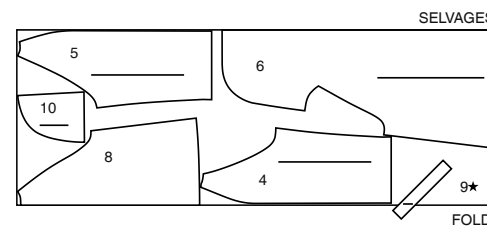


VESTE C UTILISEZ LES PIÈCES 4 5 6 8 9 10

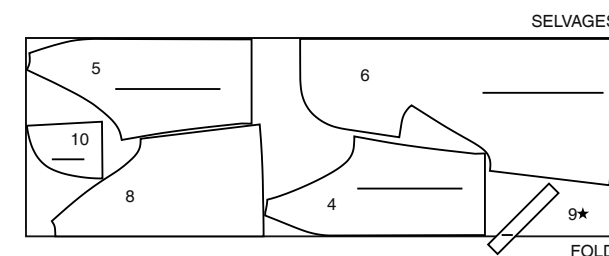
45" (115CM)
AVEC SENS
TOUTES LES TAILLES



60" (150CM)
AVEC SENS
TAILLES TP P M



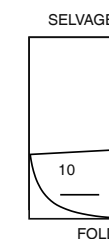
60" (150CM)
AVEC SENS
TAILLES G TG



LINING C

UTILISEZ LA PIÈCE 10

45" (115CM) SANS SENS
TOUTES LES TAILLES



TUTORIELS DE COUTURE



SCAN ME

Développez vos compétences en regardant des vidéos courtes et faciles à suivre sur simplicity.com/sewingtutorials.

INSTRUCTIONS DE COUTURE

Les termes de couture imprimés en **CARACTÈRES GRAS** ont l'aide d'une Vidéo de Tutoriel de couture. Scannez le CODE QR pour regarder les vidéos :

PIQUER LE BORD – reportez-vous à la vidéo Points à la machine : "comment piquer le bord".

RENFORCER – reportez-vous à la vidéo Points à la machine : "comment renforcer les coutures".

POINTS COULÉS - Glissez l'aiguille dans le bord plié et faites un point au-dessous dans le tissu, ne prenant qu'un seul fil.

PIQÛRE DE SOUTIEN – reportez-vous à la vidéo Points à la machine : "comment faire une piqûre de soutien".

SURPIQUER – reportez-vous à la vidéo Points à la machine : "comment faire une surpiqûre".

COUPER LA COUTURE – reportez-vous à la vidéo Coutures : "comment couper, cranter et dégrader les coutures".

SOUS-PIQUER – reportez-vous à la vidéo Points à la machine : "comment faire une sous-piqûre".

• Stabilisez les coutures d'épaule en épinglant du ruban d'ourlet, de l'élastique transparent ou du galon croisé le long de la ligne de couture avant de les piquer.

• Au moment de coudre autour des parties avec forme, cousez lentement en veillant à ne pas étirer le polaire au fur et à mesure de l'entraînement du tissu.

• Pressez aux doigts ou appliquez de la vapeur à une température basse en utilisant une pattemouille.

SIMPLEMENT LES MEILLEURES TECHNIQUES... POUR LE GALON À REPLIER

A. Vous remarquerez qu'un bord est plus large que l'autre. Le côté plus large est utilisé sur l'ENVERS de sorte que quand le galon est piqué en place de l'ENDROIT, les deux bords sont pris dans la piqûre.

B. Pour border le bord de la manche et les bords de l'ouverture du devant avec du galon à replier, glissez le bord non fini DANS le galon, en plaçant le bord non fini sur le pli du centre et le bord plié plus large du galon sur l'ENVERS. Piquez le galon en place de l'ENDROIT, en vous assurant de saisir le galon sur l'ENVERS.

COURBES:

Si le galon est appliqué sur une surface arrondie, il est préférable d'utiliser un fer à repasser à la vapeur pour préformer le galon avant de l'appliquer.

C. Pour une courbe intérieure, étendez les bords doubles et pressez ; pour une courbe extérieure, étendez le bord plié et pressez.

EXTRÉMITÉS:

D. Repliez les extrémités du ruban pour finir un bord ou enfermez sur la couture si possible.

E. Quand le galon enferme complètement un bord, disposez les extrémités pour qu'elles se rejoignent sur une couture ; puis repliez les deux extrémités là où elles se rejoignent et fixez ensemble de façon invisible après avoir piqué la bordure.

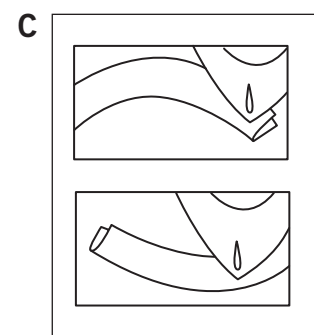
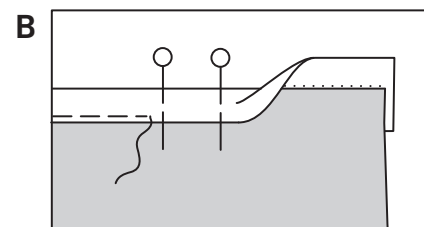
COINS:

F. Bordez un bord jusqu'au bord non fini du tissu. Levez le pied-de-biche et coupez le fil. Retournez le ruban autour du coin et épinglez en place. Pliez le ruban en diagonale sur les deux côtés du coin ; abaissez l'aiguille dans la pliure en diagonale et piquez le côté restant.

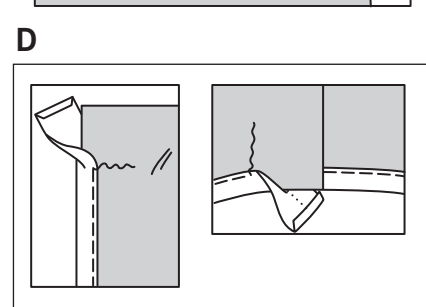
SIMPLEMENT LES MEILLEURES TECHNIQUES DE COUTURE...

POUR COUDRE LE POLAIRE

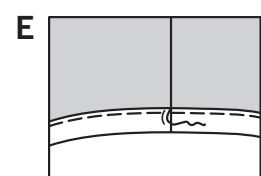
- Au moment d'épingler les pièces ensemble, utilisez des épingles longues... celles à têtes de verre sont les meilleures parce que les épingles courtes peuvent se perdre dans le polaire.
- Utilisez une aiguille à pointe bille. Au moment de piquer, essayez avec des points zigzag étroits, en ajustant la largeur et la longueur pour la sorte de polaire que vous utilisez. Essayez d'abord sur quelques morceaux et gardez-les pour une référence ultérieure.
- Cousez lente et soigneusement la première fois que vous piquez une couture parce que les points sont difficiles à défaire.



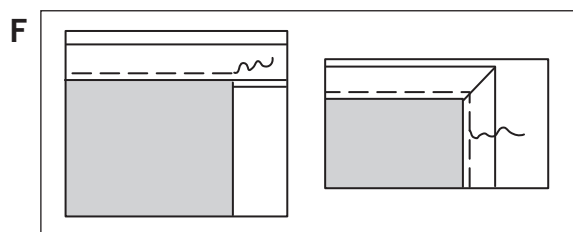
COURBES



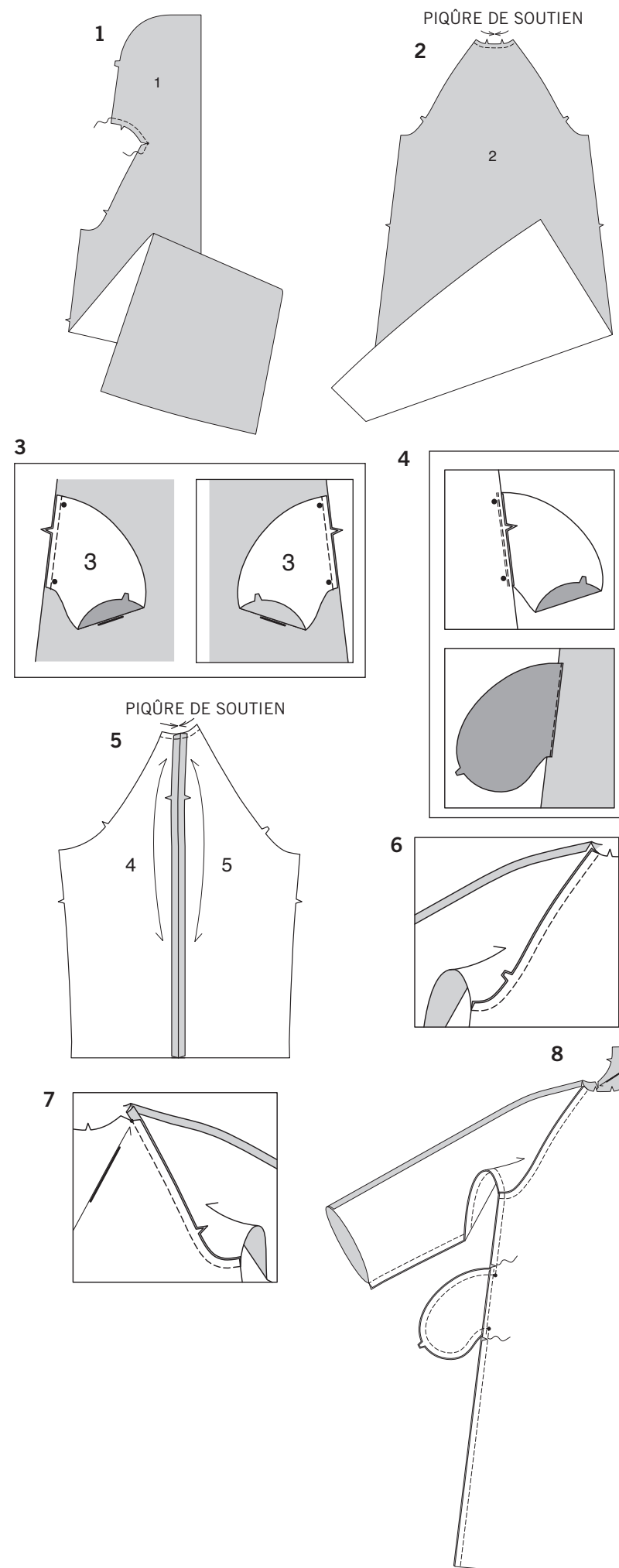
EXTRÉMITÉS



E



COINS

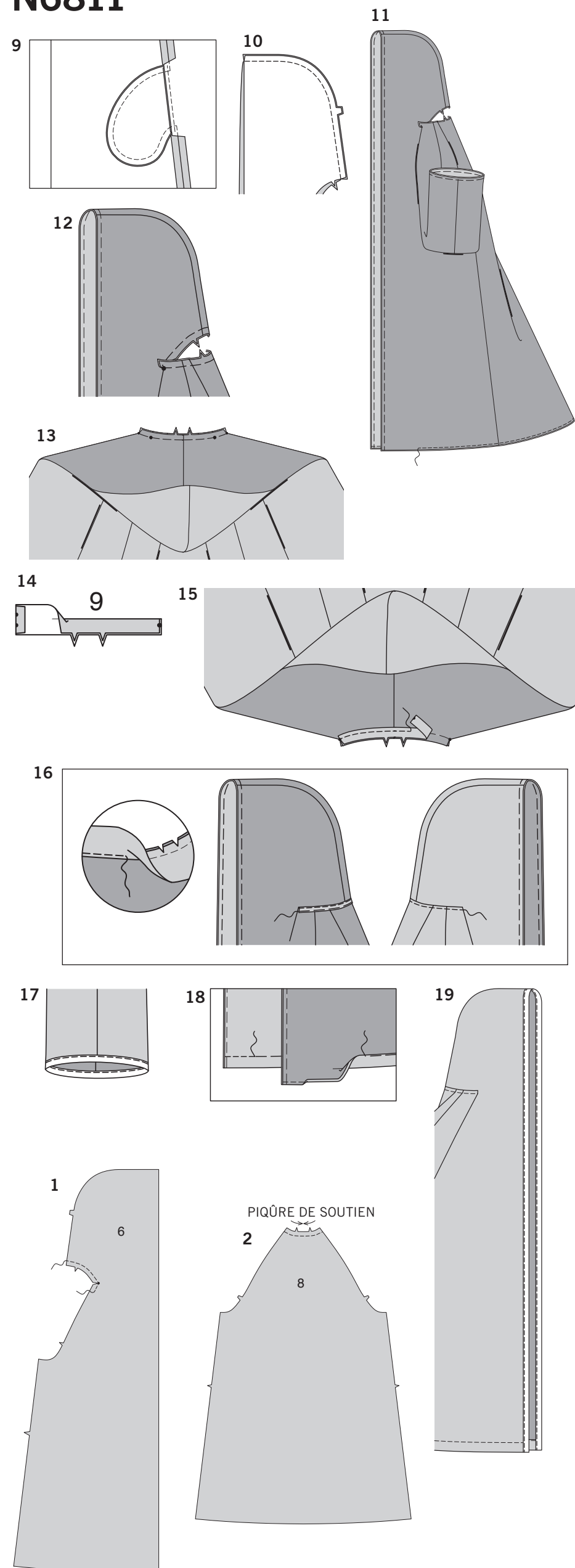


LES PIÈCES DU PATRON SERONT IDENTIFIÉES PAR DES NUMÉROS LA PREMIÈRE FOIS QU'ELLES SERONT UTILISÉES.

PIQUEZ DES COUTURES DE 6 MM ENDROIT CONTRE ENDROIT, SAUF INDIQUÉ DIFFÉREMMENT.

MANTEAU A

1. Piquez à 1.5 cm du bord de l'encolure du dos et de l'épaule de chaque pièce du DEVANT ET CAPUCHE (1) en arrêtant environ 2.5 cm au-dessous du petit cercle, en pivotant avec l'aiguille piquée dans le tissu sur le petit cercle. Crantez la valeur de couture sur le coin intérieur jusqu'au petit cercle, en veillant à ne pas couper à travers la piqûre.
2. Faites une **PIQÛRE DE SOUTIEN** sur le bord de l'encolure du DOS (2) dans le sens des flèches. La piqûre de soutien n'apparaîtra pas dans les croquis suivants.
3. Posez les poches sur les bords du côté du devant comme suit : **ENDROIT CONTRE ENDROIT**, épinglez la pièce de la **POCHE EN CONTRASTE** (3) sur le devant, en faisant coïncider les grands cercles et ayant les bords non finis au même niveau. Piquez en couture de 1 cm. Posez les poches en **TISSU** sur le dos de la même façon.
4. Pressez la couture vers la poche, en pressant la poche vers l'extérieur. **SOUS-PIQUEZ** la poche devant en **CONTRASTE** en piquant à travers la poche et la valeur de couture près de la couture.
5. Piquez la **MANCHE DEVANT** (4) et la **MANCHE DOS** (5) sur la couture d'épaule/dessus de bras. Ouvrez la couture au fer, en crantant les courbes si nécessaire. Faites une **PIQÛRE DE SOUTIEN** sur le bord de l'encolure dans le sens des flèches.
6. Piquez la manche sur le bord de l'emmanchure du dos du manteau, en faisant coïncider les encoches doubles. Pressez la couture vers la manche.
7. Piquez la manche sur le bord de l'emmanchure du devant du manteau, en faisant coïncider les encoches simples et en arrêtant au petit cercle. Pressez la couture vers la manche.
8. Épinglez le devant et le dos sur les coutures de dessous de bras/ côté, en faisant coïncider les coutures d'emmanchure et les grands cercles. Piquez toute la couture, en pivotant avec l'aiguille piquée dans le tissu sur les petits cercles, en formant l'ouverture de la poche. **RENFORCEZ** le dessous de bras le long des courbes en piquant de nouveau par-dessus la piqûre précédente. Crantez la valeur de couture du dos sur les extrémités de la poche.



9. Ouvrez la couture au fer au-dessus et au-dessous du cran. Pressez la poche vers le devant.

10. Piquez la couture du milieu du dos de la capuche.

11. Faites la doublure comme décrit pour le manteau, en omettant les poches. ENVERS CONTRE ENVERS et ayant les bords non finis au même niveau, épinglez la doublure sur le manteau le long des bords extérieurs, en faisant coïncider les milieux et les coutures. Bâissez le devant, la capuche et l'ouverture de la manche à 1 cm des bords non finis. Piquez à 6 mm des bords inférieurs.

12. Épinglez ensemble les bords non finis intérieurs de la doublure et du manteau, en faisant coïncider les milieux et les petits cercles sur les coins, en laissant ouverts les bords de l'encolure et de l'épaule, comme illustré. Bâissez.

13. Épinglez ensemble les bords de l'encolure de la capuche et du manteau, en faisant coïncider les milieux, les petits cercles et les grands cercles avec les coutures d'épaule. Bâissez.

14. Pliez la PAREMENTURE D'ENCOLURE (9) en deux dans le sens de la longueur, ENVERS CONTRE ENVERS, en faisant coïncider les petits cercles ; repliez 1.5 cm sur chaque extrémité. Pressez.

15. Épinglez la parementure sur l'encolure et l'épaule, ayant les bords non finis au même niveau, en faisant coïncider les milieux et les petits cercles. Piquez seulement à l'intérieur de la valeur de couture, en veillant à ne pas saisir le vêtement. **COUPEZ** la couture ; crantez les courbes.

16. **SOUS-PIQUEZ** la parementure. Rabattez la parementure par-dessus le manteau ; pressez. Bâissez près du bord extérieur de la parementure. Sur l'ENDROIT, **SURPIQUEZ** le long du faufil. Si vous préférez, cousez de façon invisible les extrémités retournées de la parementure ensemble aux **POINTS COULÉS**.

17. Enfermez les bords inférieurs de la manche avec du galon à replier. **REPORTEZ-VOUS À LA SECTION "SIMPLEMENT LES MEILLEURS TECHNIQUES... POUR LE GALON À REPLIER"**.

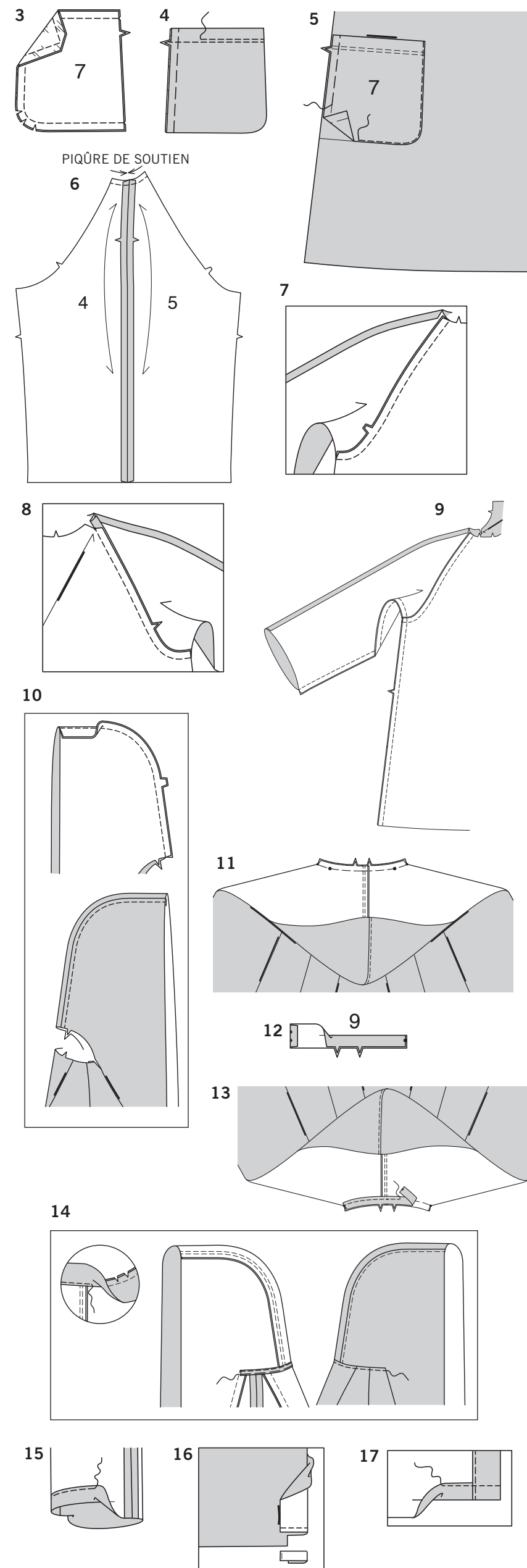
18. Relevez au fer un ourlet de 3.8 cm sur le bord inférieur du manteau. Rentez au fer le bord non fini intérieur le long de la piqûre. Bâissez près du bord intérieur pressé. Sur l'ENDROIT, **SURPIQUEZ** le long du bâti.

19. Enfermez les bords non finis restants avec du galon à replier.

MANTEAU B

1. Piquez à 1.5 cm du bord de l'encolure du dos et de l'épaule de chaque pièce du DEVANT ET CAPUCHE (6) depuis le bord du dos jusqu'à 2.5 cm au-dessous du petit cercle, en pivotant avec l'aiguille piquée dans le tissu sur le petit cercle. Crantez la valeur de couture sur le coin intérieur jusqu'au petit cercle, en veillant à ne pas couper à travers la piqûre.

2. Faites une **PIQÛRE DE SOUTIEN** sur le bord de l'encolure du DOS (8) dans le sens des flèches. La piqûre de soutien n'apparaîtra pas dans les croquis suivants.



3. Épinglez la pièce en DOUBLURE de la POCHE (7) sur la pièce en TISSU, ayant ENDROIT CONTRE ENDROIT et les bords non finis au même niveau. Piquez ensemble les bords extérieurs, en laissant ouvert le bord à encoche. **COUPEZ** la couture et biaisez les coins ; crantez les courbes.

4. Retournez la poche ; pressez. Bâissez ensemble les bords non finis. Sur l'ENDROIT, **SURPIQUEZ** la poche à 3.2 cm du bord supérieur. Piquez de nouveau à 6 mm au-dessus de la première piqûre.

5. Sur l'ENDROIT, épinglez la poche sur le devant le long de la ligne de poche, en faisant coïncider les encoches et ayant les bords non finis au même niveau. **PIQUEZ LE BORD** sur les bords finis ; bâissez ensemble les bords non finis.

6. Piquez la MANCHE DEVANT (4) et la MANCHE DOS (5) sur la couture d'épaule/dessous de bras. Ouvrez la couture au fer, en crantant les courbes si nécessaire. Faites une **PIQÛRE DE SOUTIEN** sur le bord de l'encolure dans le sens des flèches.

7. Piquez la manche sur le bord de l'emmanchure du dos du manteau ou de la veste, en faisant coïncider les encoches doubles. Pressez la couture vers la manche.

8. Piquez la manche sur le bord de l'emmanchure du devant de la veste, en faisant coïncider les encoches simples et en arrêtant au petit cercle. Pressez la couture vers la manche.

9. Épinglez le devant et le dos sur les coutures de dessous de bras/côté, en faisant coïncider l'emmanchure. Piquez toute la couture. **RENFORCEZ** le dessous de bras le long des courbes en piquant de nouveau par-dessus la piqûre précédente.

10. Piquez la couture du milieu dos de la capuche. Pressez la couture vers un côté. Sur l'ENDROIT, **SURPIQUEZ** la capuche à 1 cm de la couture, en piquant à travers toutes les valeurs de couture.

11. Sur l'ENVERS, ENDROIT CONTRE ENDROIT et ayant les bords non finis au même niveau, épinglez ensemble les bords de l'encolure et de l'épaule, en faisant coïncider les milieux du dos, les petits cercles et les grands cercles avec les coutures d'épaule. Bâissez.

12. Pliez la PAREMENTURE D'ENCOLURE (9) en deux dans le sens de la longueur, ENVERS CONTRE ENVERS, en faisant coïncider les petits cercles ; repliez 1.5 cm sur chaque extrémité. Pressez.

13. Sur l'ENVERS, épinglez la parementure sur les coutures d'encolure et d'épaule, ayant les bords non finis au même niveau, en faisant coïncider les milieux et les petits cercles. Piquez. **COUPEZ** la couture ; crantez les courbes.

14. **SOUS-PIQUEZ** la parementure. Rabattez la parementure par-dessus le manteau ; pressez. Bâissez près du bord intérieur de la parementure. Sur l'ENDROIT, **SURPIQUEZ** le long du faufil. Si vous préférez, cousez de façon invisible les extrémités retournées de la parementure ensemble aux **POINTS COULÉS**.

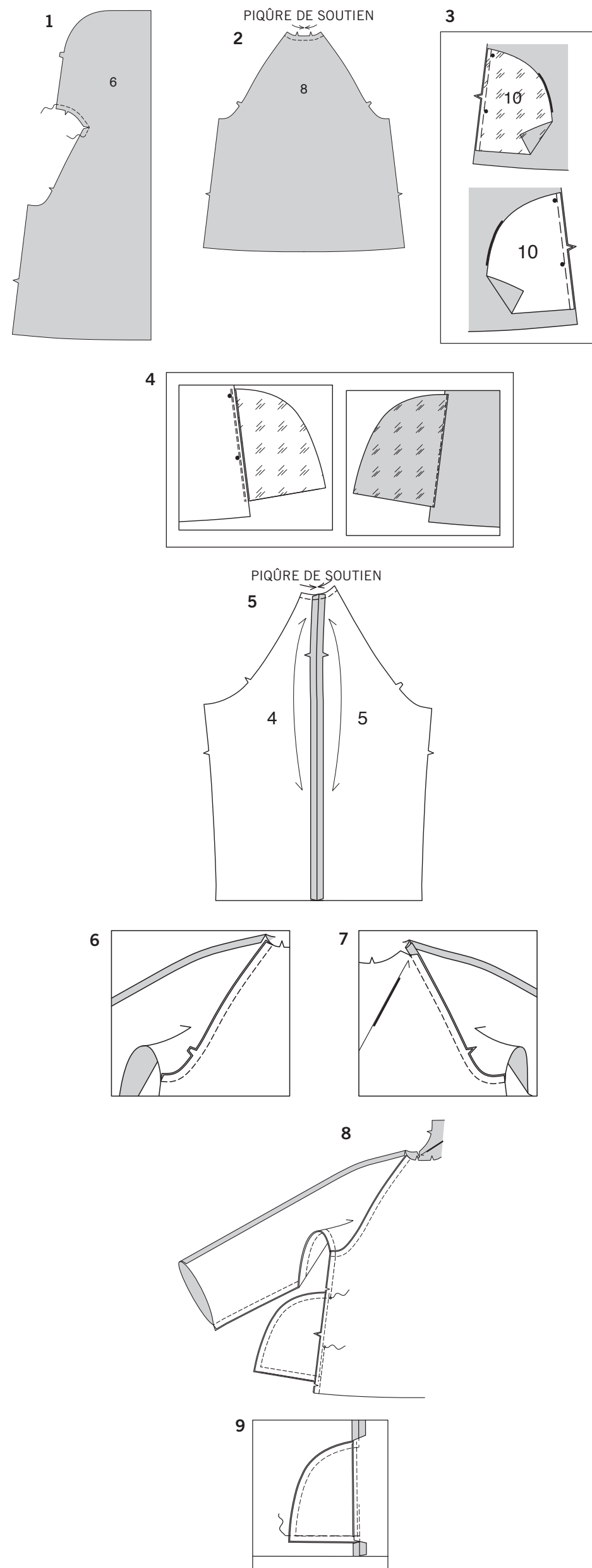
15. Rentez au fer un ourlet de 3.8 cm sur le bord inférieur de la manche. Piquez à 6 mm du bord non fini intérieur, en laissant le bord non fini.

16. Retournez le bord du devant vers l'EXTÉRIEUR le long de la ligne de pliure, en formant la parementure. Piquez exactement à 3.8 cm du bord inférieur. Recoupez le manteau jusqu'à 1.5 cm du bord intérieur de la parementure.

17. Retournez la parementure vers l'INTÉRIEUR le long de la ligne de pliure ; pressez en relevant au fer un ourlet de 3.8 cm. Piquez les bords du devant à 6 mm du bord non fini intérieur. Piquez le bord inférieur à 6 mm du bord non fini intérieur entre les ouvertures du devant.

N6811

4 / 4



VESTE C

1. Piquez à 1.5 cm du bord de l'encolure du dos et de l'épaule de chaque pièce du DEVANT ET CAPUCHE (6) depuis le bord du dos jusqu'à 2.5 cm au-dessous du petit cercle, en pivotant avec l'aiguille piquée dans le tissu sur le petit cercle. Crantez la valeur de couture sur le coin intérieur jusqu'au petit cercle, en veillant à ne pas couper à travers la piqûre.
2. Faites une **PIQÛRE DE SOUTIEN** sur le bord de l'encolure du DOS (8) dans le sens des flèches. La piqûre de soutien n'apparaîtra pas dans les croquis suivants.
3. Posez les poches sur les bords du côté du devant, comme suit : ENDROIT CONTRE ENDROIT, épinglez la DOUBLURE DE POCHE (10) sur chaque devant, en faisant coïncider les encoches et les grands cercles et ayant les bords non finis au même niveau. Piquez en couture de 1 cm. Posez la poche en TISSU sur le dos de la même façon.
4. Pressez la couture vers la poche, en pressant la poche vers l'extérieur. **SOUS-PIQUEZ** la doublure de poche devant en piquant à travers la poche et la valeur de couture près de la couture.
5. Piquez la MANCHE DEVANT (4) et la MANCHE DOS (5) sur la couture d'épaule/dessus de bras. Ouvrez la couture au fer, en crantant les courbes si nécessaire. Faites une **PIQÛRE DE SOUTIEN** sur le bord de l'encolure dans le sens des flèches.
6. Piquez la manche et le bord de l'emmanchure du dos du manteau ou de la veste, en faisant coïncider les encoches doubles. Pressez la couture vers la manche.
7. Piquez la manche sur le bord de l'emmanchure devant de la veste, en faisant coïncider les encoches simples et en arrêtant au petit cercle. Pressez la couture vers la manche.
8. Épinglez le devant et le dos sur les coutures de dessous de bras/côté, en faisant coïncider les coutures d'emmanchure et les grands cercles. Piquez toute la couture, en laissant une ouverture entre les grands cercles ; piquez au point arrière sur les grands cercles pour **RENFORCER** la couture. **RENFORCEZ** le dessous de bras le long des courbes en piquant de nouveau par-dessus la piqûre précédente. Piquez les bords de la poche ensemble entre les coutures du côté. Crantez la valeur de couture du dos sur les extrémités de la poche.
9. Ouvrez la couture au fer au-dessus et au-dessous des crans. Pressez la poche vers le devant. Bâissez par-dessus la piqûre de la poche inférieure à travers toute l'épaisseur ; enlevez le bâti après ourler la veste. Finissez le reste de la veste comme décrit pour le modèle B, en suivant les étapes 10-17.