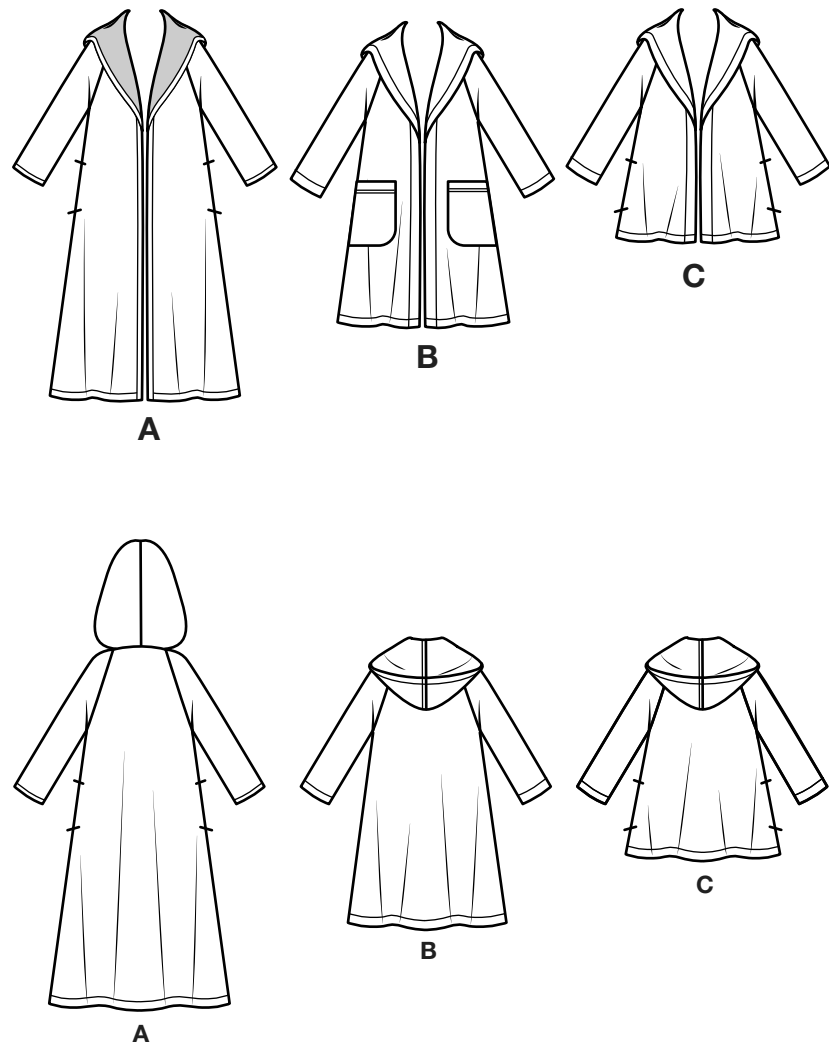


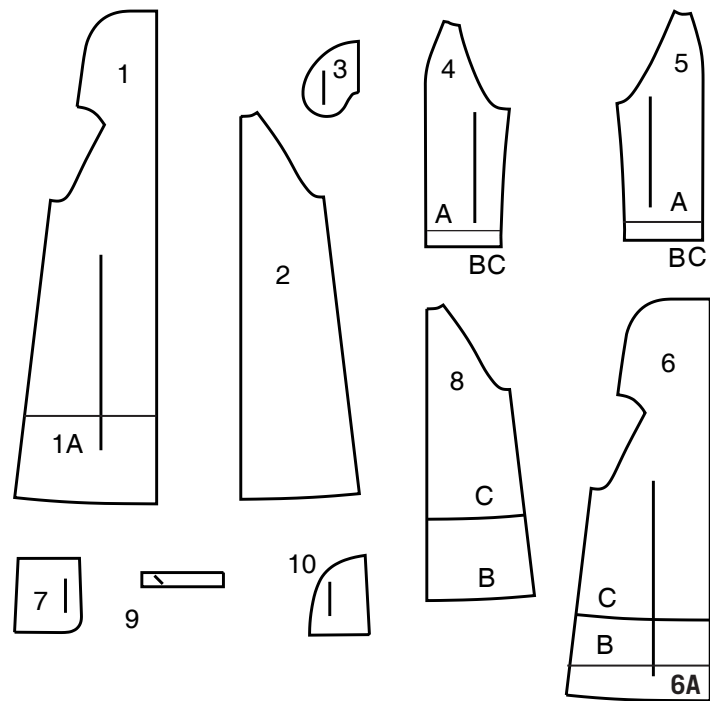
NEWLOOK® N6811

www.simplicity.com info@simplicity.com 1-888-588-2700

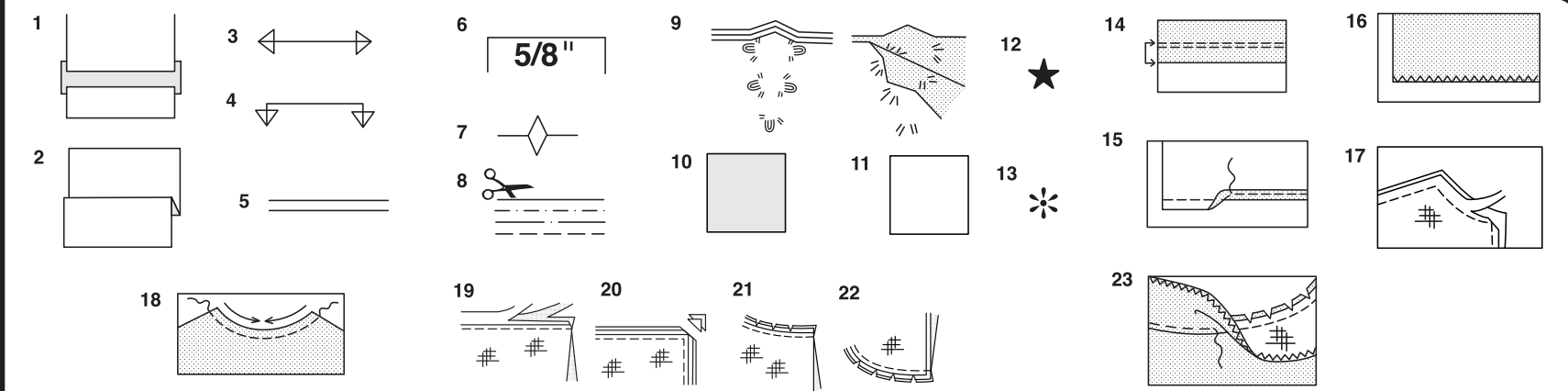
Thank you for purchasing this New Look pattern. We made every effort to provide you with a high quality product. Gracias por haber comprado este patrón de New Look. Hemos hecho todos los esfuerzos para ofrecerle un producto de alta calidad.



10 PIECES



- 1 FRONT AND HOOD - A
- 1A EXTENSION - A
- 2 BACK - A
- 3 POCKET - A
- 4 SLEEVE FRONT - A, B, C
- 5 SLEEVE BACK - A, B, C
- 6 FRONT AND HOOD - B, C
- 6A EXTENSION - B
- 7 POCKET - B
- 8 BACK - B, C
- 9 BACK FACING - A, B, C



How To Use Your Multi Size Pattern

First Prepare Your Pattern

Select the pattern pieces according to the view you are making.

This pattern is made to body measurements with ease allowed for comfort and style. If your body measurements differ from those on the pattern envelope adjust the pieces before placing them on the fabric.

Check your back neck to waist and dress length, if necessary, alter the pattern. Lengthening and shortening lines are indicated.

1. **TO LENGTHEN** : Cut pattern between printed lines and place paper underneath. Spread pattern the required amount and pin to paper.
2. **TO SHORTEN** : Fold at the printed lines to form a pleat half the amount to be shortened, ie 1/2" (1.3cm) deep to shorten 1" (2.5cm).
3. **STRAIGHT GRAIN** : Place an even distance from selvage or a straight thread.
4. **FOLD** : Place on fold of fabric.
5. **LENGTHENING AND SHORTENING LINES**.
6. **SEAM ALLOWANCE** : 5/8" (1.5cm) unless otherwise stated.
7. **NOTCHES** : Match notches.
8. **CUTTING LINES** : Multi patterns have different cutting lines for different sizes.
9. **TAILOR-TACKS** : With double thread make two loose stitches forming loop through fabric layers and pattern leaving long ends. Cut loop to remove pattern. Snip thread between fabric layers. Leave tufts.

Study Your Pattern Markings

Cutting Layouts

Cutting Directions

FOR FOLDED AND DOUBLE LAYER FABRIC - Place fabric with right side inside and pin pattern on wrong side of fabric.

FOR SINGLE LAYER - Pin pattern on right side of fabric. NOTE: Pattern pieces may interlock more closely for smaller sizes. Cut notches out from cutting line.

BEFORE removing pattern from fabric, transfer all pattern markings using tailor tacks or dressmaking tracing paper.

- 10. **KEY**: pattern printed side down
- 11. **KEY**: pattern printed side up
- 12. **KEY**: Cut out all pieces except pieces that extend beyond folded fabric, then open out fabric and on RIGHT side of fabric, cut in positions as shown.
- 13. **KEY**: For with and without nap layouts ensure fabric is placed with nap or design running in same direction.

Before pinning to fabric, press tissue pattern with a warm dry iron to remove creases.

Sewing Directions

Fabric Key	Right Side	Wrong Side	Interfacing	Lining

Sew garment following **Sewing Directions**.

PIN or machine-baste seams matching notches.

STITCH 5/8" (1.5cm) seams unless otherwise stated.

PRESS seams open unless otherwise indicated, clipping when necessary so seams will lie flat.

14. **EASE-STITCH** or **GATHER** - Loosen needle tension slightly. With RIGHT side up, stitch 5/8" (1.5cm) from cut edge using a long stitch. Stitch again 1/4" (6mm) away in the seam allowance.

EDGE FINISH - Neaten raw edges of seams, hems and facings using one of the following methods.

- 15. Stitch 1/4" (6mm) from edge, turn under along stitching and stitch.
- 16. Zig-zag or overlock raw edges.

17. **INTERFACING** — Pin interfacing to WRONG side of fabric. Cut across corners that will be enclosed with seams. Machine-baste 1/2" (1.3cm) from cut edge. (Shown only on first illustration). Trim interfacing close to machine-basting. For FUSIBLE interfacing, follow manufacturer's directions.

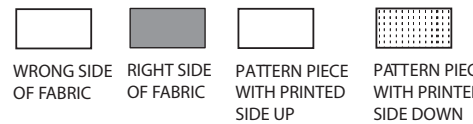
18. **STAY-STITCH** —Stitch 1/2" (1.3cm) from cut edge, in direction of arrows: (Shown only in the first illustration).

LAYERING — Trim seam allowance in layers.

- 19. Layer enclosed seams
- 20. Trim corners
- 21. Clip inner curves
- 22. Notch outer curves

23. **UNDERSTITCH** —Press facing away from garment; press seam toward facing. Facing side up, understitch close to seam through facing and seam allowances.

Cutting Layouts



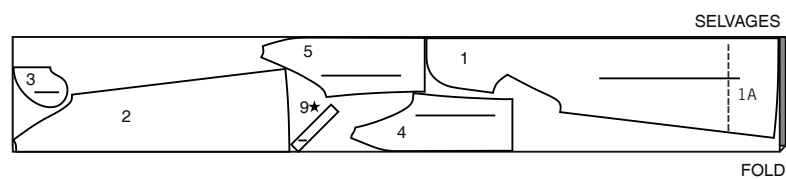
NOTE: BEFORE CUTTING FABRIC, JOIN PIECE IN PARENTHESIS TO CORRESPONDING PIECE FOLLOWING INSTRUCTIONS ON TISSUE PATTERN

COAT A

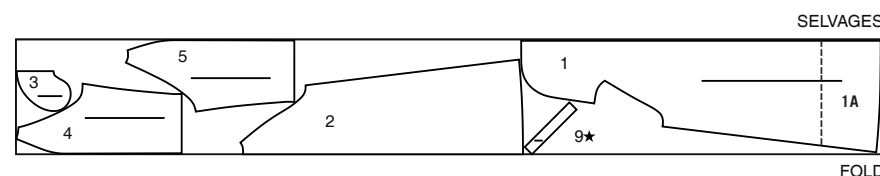
USE PIECES 1 (1A) 2 3 4 5 9

FOR CONTRAST (LINING) FOLLOW SAME LAYOUTS, OMITTING PIECE 9.

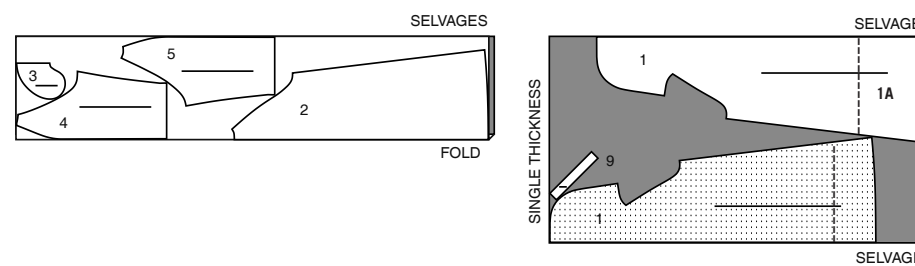
45" (115CM) WITH NAP
SIZE XS



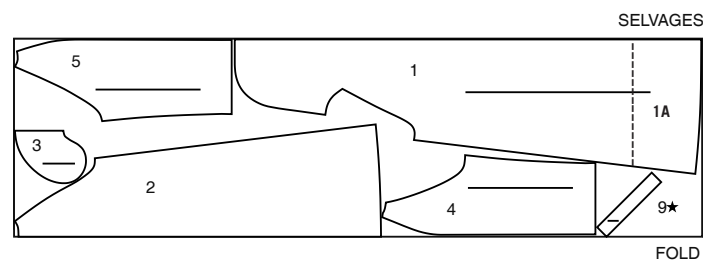
45" (115CM) WITH NAP
SIZES S M L



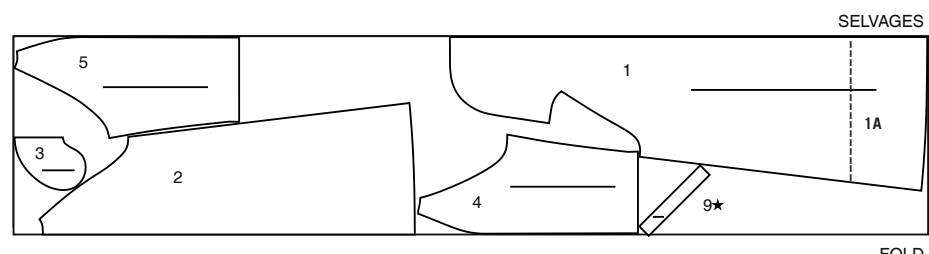
45" (115CM)
WITH NAP
SIZE XL



60" (150CM)
WITH NAP
SIZES XS S



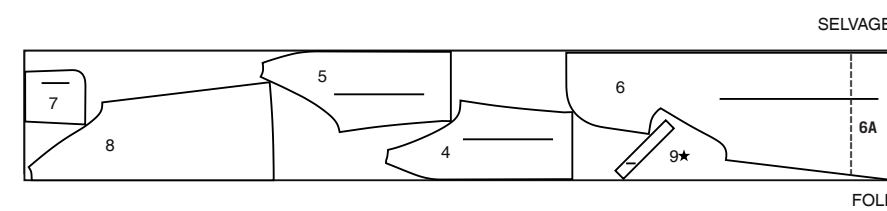
60" (150CM) WITH NAP
SIZES M L XL



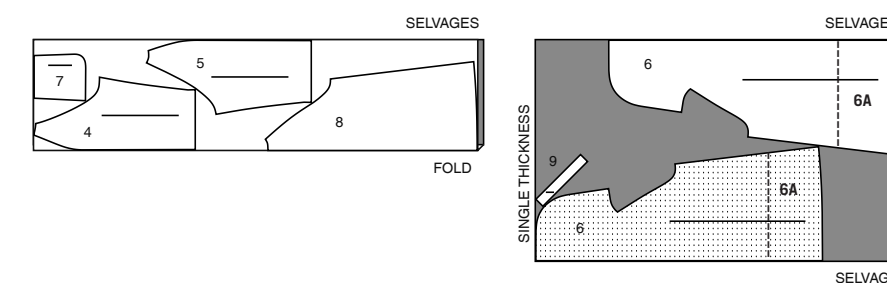
COAT B

USE PIECES 4 5 6 (6A) 7 8 9

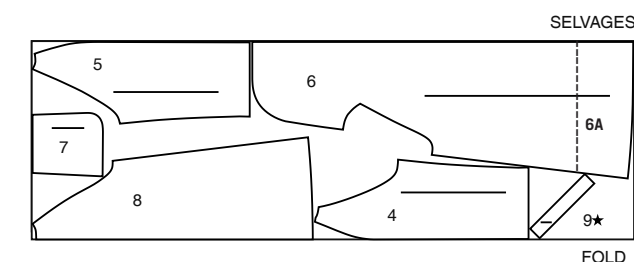
45" (115CM) WITH NAP
SIZES XS S M L



45" (115CM)
WITH NAP
SIZE XL



60" (150CM)
WITH NAP
SIZES XS S



Español

NOTA: ANTES DE CORTAR LA TELA, JUNTE LA PIEZA ENTRE PARENTESIS A LA PIEZA CORRESPONDIENTE SIGUIENDO LAS INSTRUCCIONES DEL PAPÉL DE SEDA.

ABRIGO A

USE LAS PIEZAS 1 (1A) 2 3 4 5 9

PARA EL FORRO, SEGUIR EL MISMO DIAGRAMA DE CORTE OMITIENDO LA PIEZA 9.

- 45" (115CM) CON PELUSA / TALLA XP
- 45" (115CM) CON PELUSA / TALLAS P M G
- 45" (115CM) CON PELUSA / TALLA XG
- 60" (150CM) CON PELUSA / TALLAS XP P
- 60" (150CM) CON PELUSA / TALLAS M G XG

ABRIGO B

USE LAS PIEZAS 4 5 6(6A) 7 8 9

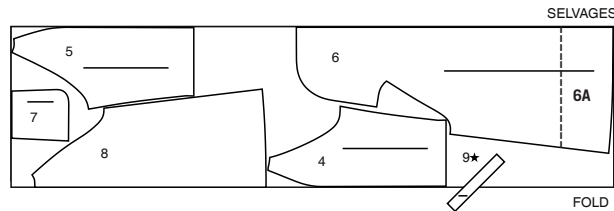
- 45" (115CM) CON PELUSA TALLAS XP P M G
- 45" (115CM) CON PELUSA TALLA XG
- 60" (150CM) CON PELUSA TALLAS XP P

SELVAGE(S)= ORILLA(S)
FOLD= DOBLEZ
SINGLE THICKNESS= ESPESOR SIMPLE

N6811

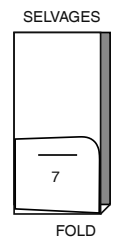
2 of 4

60" (150CM)
WITH NAP
SIZES M L XL



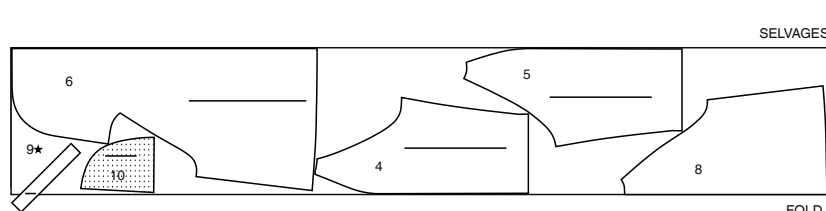
LINING B

USE PIECE 7
45" (115CM) WITHOUT NAP
ALL SIZES

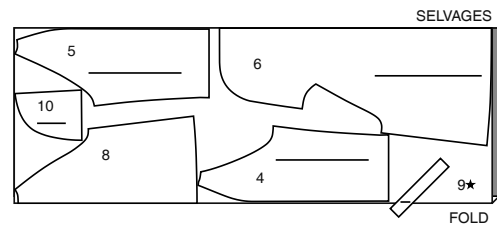


JACKET C USE PIECES 4 5 6 8 9 10

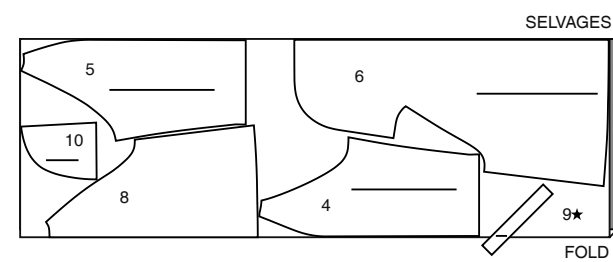
45" (115CM)
WITH NAP
ALL SIZES



60" (150CM)
WITH NAP
SIZES XS S M

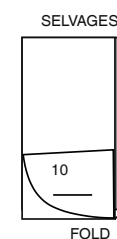


60" (150CM)
WITH NAP
SIZES L XL



LINING C

USE PIECE 10
45" (115CM) WITHOUT NAP
ALL SIZES



Español

60" (150CM) CON PELUSA / TALLAS M G XG

FORRO B USE LA PIEZA 7

45" (115CM) SIN PELUSA / TODAS LAS TALLAS

ABRIGO C USE LAS PIEZAS 4 5 6 8 10

45" (115CM) CON PELUSA / TODAS LAS TALLAS
60" (150CM) CON PELUSA / TALLAS XP P M
60" (150CM) CON PELUSA / TALLAS G XG

FORRO C USE LA PIEZA 10

45" (115CM) SIN PELUSA
TODAS LAS TALLAS

SEWING TUTORIALS



Build your skills viewing short, easy-to-follow videos at simplicity.com/sewingtutorials

SEWING DIRECTIONS

Sewing methods in **BOLD TYPE** have Sewing Tutorial Video available. Scan QR CODE to watch videos:

- EDGESTITCH** - See **Machine Stitches: "how to edgestitch"** video.
- REINFORCE** - See **Machine Stitches: "how to reinforce"** video.
- SLIPSTITCH** - Slide needle through a folded edge, then pick up a thread of underneath fabric.
- STAYSTITCH** - See **Machine Stitches: "how to do staystitching"** video.
- TOPSTITCH** - See **Machine Stitches: "how to topstitch"** video.
- TRIM** - See **How to Sew: Trim, Clip, and Layer Seams** video.
- UNDERSTITCH** - See **Machine Stitches: "how to understitch"** video.

- Stabilize shoulder seams by pinning hem tape, clear elastic, or twill tape along seam line before stitching.
- When sewing around shaped areas sew slowly, being careful not to stretch the fleece as you feed fabric through your machine.
- Finger press or steam press on a low temperature setting using a press cloth.

SIMPLY THE BEST TECHNIQUES... FOR FOLDOVER BRAID

A. You will notice that one edge is wider than the other. The wider side is to be used on the **INSIDE** so that when the braid is stitched in place from the **OUTSIDE**, both edges are sure to be caught in the stitching.

B. To encase edge of sleeve and front opening edges with foldover braid, slip raw edge **INSIDE** trim, placing the raw edge against the center crease and the wider folded edge of braid on **INSIDE**. Stitch braid in place from the **OUTSIDE**, being sure to catch in braid on **INSIDE**.

CURVES:

If trim is applied to a curved surface, first, pre-shape it with a steam iron.

C. For an inward curve, stretch the double edges and press; for an outward curve, stretch the fold edge and press.

ENDS:

D. Turn tape ends under to finish an edge or enclose at the seam when possible.

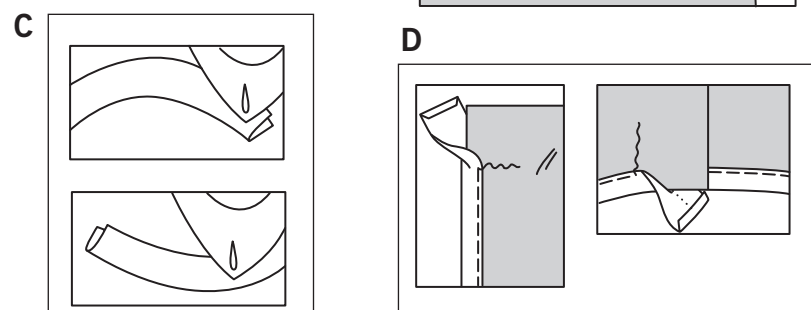
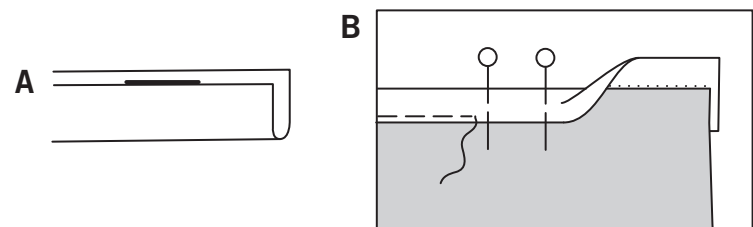
E. When trim completely encloses an edge, arrange to have ends meet at a seam; then turn both ends under where they meet and tack together invisibly after stitching on binding.

CORNERS:

F. Encase one edge all the way to raw edge of fabric. Raise presser foot and cut the thread. Turn tape around corner and pin in place. Fold tape diagonally on both sides of corner; lower needle into diagonal fold and stitch the remaining side.

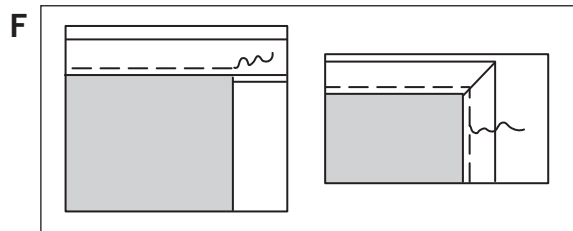
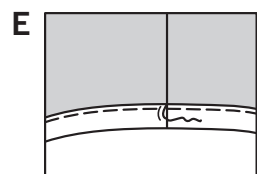
SIMPLY THE BEST TECHNIQUES... FOR SEWING FLEECE

- When pinning pieces together, use long pins...the kind with bead heads are best because short pins tend to get lost in the fleece.
- Use a ball point needle. When stitching, try using a narrow zig-zag stitch, adjusting the width and length for the type of fleece you are using. Always test first on some scraps and keep for reference.
- Sew slowly and carefully the first time you stitch a seam as stitches are hard to remove.

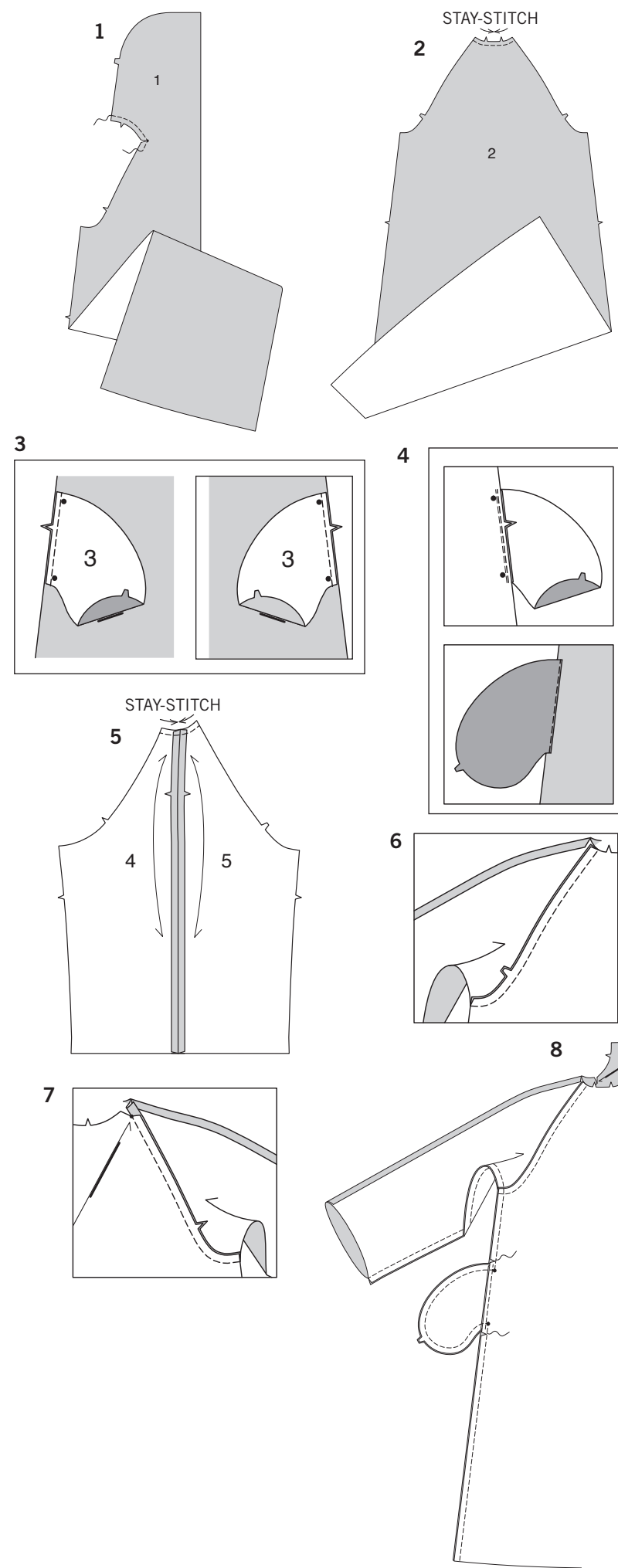


CURVES

ENDS



CORNERS



PATTERN PIECES WILL BE IDENTIFIED BY NUMBERS THE FIRST TIME THEY ARE USED.

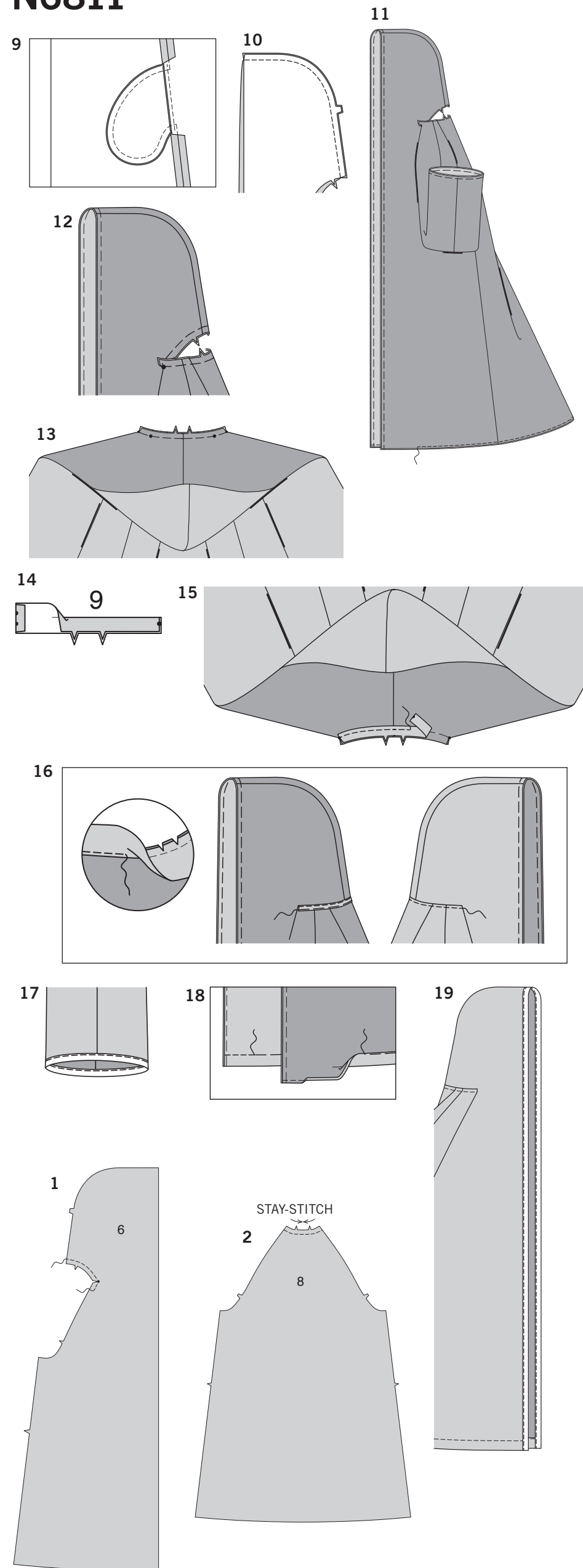
STITCH 1/4" (6MM) SEAMS WITH RIGHT SIDES TOGETHER UNLESS OTHERWISE STATED.

COAT A

- Machine-stitch 5/8" (1.5cm) from back neck and shoulder edge of each **FRONT AND HOOD** section (1) ending about 1" (2.5cm) below small dot, pivoting with needle in fabric at small dot. Clip seam allowance at inner corner to small dot, being careful not to cut through stitching.
- STAYSTITCH** neck edge of **BACK** (2) in direction of arrows. Staystitching will not be shown in the following illustrations.
- Apply pockets to side edges of front as follows: With **RIGHT** sides together, pin **CONTRAST POCKET** (3) section to front, matching large dots and having raw edges even. Stitch in a 3/8" (1cm) seam. Apply **FABRIC** pockets to back in same manner.
- Press seam toward pocket, pressing pocket out. **UNDERSTITCH** **CONTRAST** front pocket by stitching through pocket and seam allowance close to seam.
- Stitch **SLEEVE FRONT** (4) to **SLEEVE BACK** (5) at shoulder/overarm seam. Press seam open, clipping curves if necessary. **STAYSTITCH** neck edge in direction of arrows.
- Stitch sleeve to back armhole edge of coat, matching double notches. Press seam toward sleeve.
- Stitch sleeve to front armhole edge of coat, matching single notches and ending at small dot. Press seam toward sleeve.
- Pin front to back at underarm/seam, matching armhole seams and large dots. Stitch entire seam, pivoting with needle in fabric at small dots, forming pocket opening. **REINFORCE** underarm along curves by stitching again over previous stitching. Clip back seam allowance at ends of pocket.

N6811

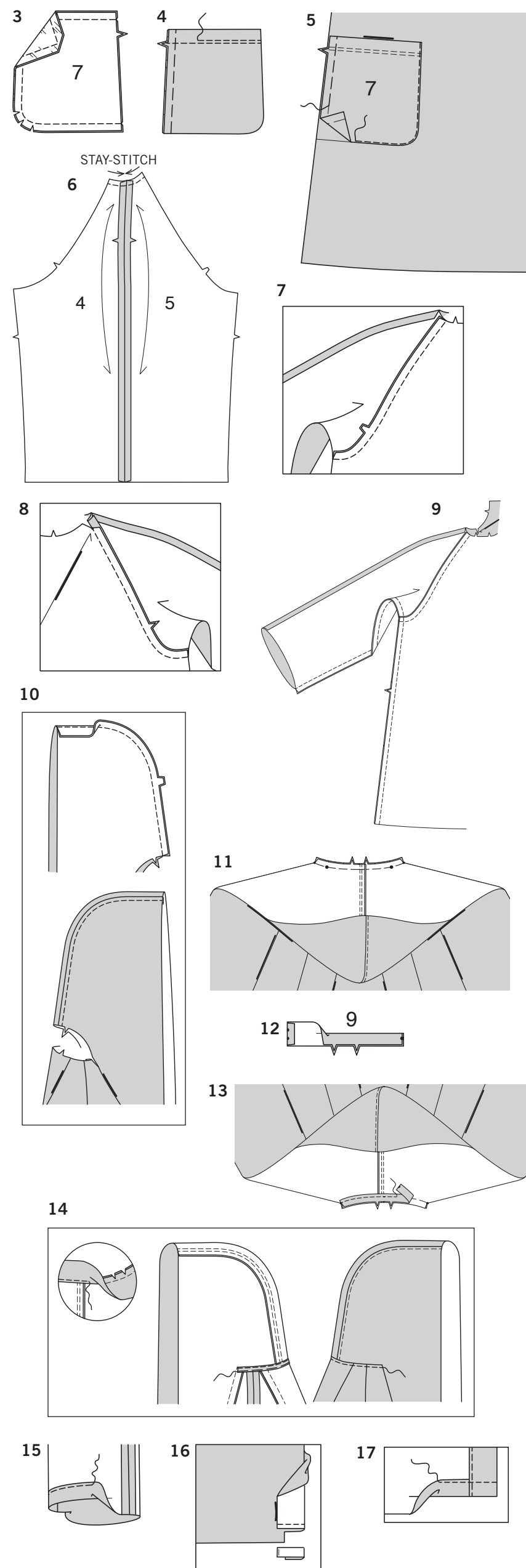
3 of 4



9. Press seam open above and below clip. Press pocket toward front.
10. Stitch center back seam of hood.
11. Make lining same as for coat, omitting pockets. With WRONG sides together and raw edges even, pin lining to coat along outer edges, matching centers and seams. Baste front, hood, and sleeve opening 3/8" (1cm) from raw edges. Machine stitch 1/4" (6mm) from lower edges.
12. Pin inner raw edges of lining and coat together, matching centers and small dots at corners, leaving neck and shoulder edges open, as shown. Baste.
13. Pin neck edges of hood and coat together, matching centers, small dots, and large dots to shoulder seams. Baste.
14. Fold NECK FACING (9) in half lengthwise, with WRONG sides together, matching small dots; turn in 5/8" (1.5cm) on each end. Press.
15. Pin facing to neck and shoulder, having raw edges even, matching centers and small dots. Stitch within seam allowance only, being careful not to catch in garment. TRIM seam; clip curves.
16. UNDERSTITCH facing. Turn facing down over coat; press. Baste close to outer edge of facing. On OUTSIDE, TOPSTITCH as basted. If you prefer, invisibly SLIPSTITCH turned ends of facing together.
17. Encase lower edges of sleeve with foldover braid. SEE SIMPLY THE BEST TECHNIQUES...FOR FOLDOVER BRAID.
18. Press up 1-1/2" (3.8 cm) hem on lower edge of coat. Press under inner raw edge along stitching. Baste close to inner pressed edge. On OUTSIDE, TOPSTITCH along basting.
19. Encase remaining raw edges with foldover braid.

COAT B

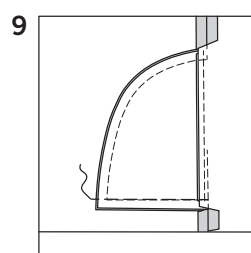
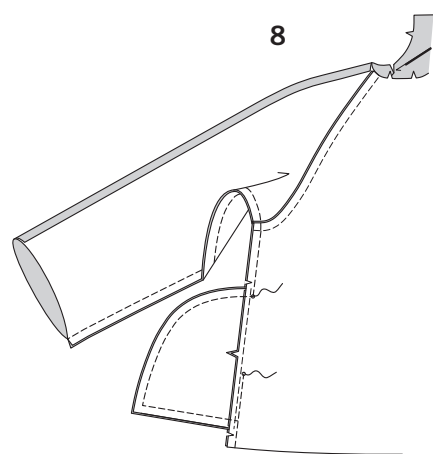
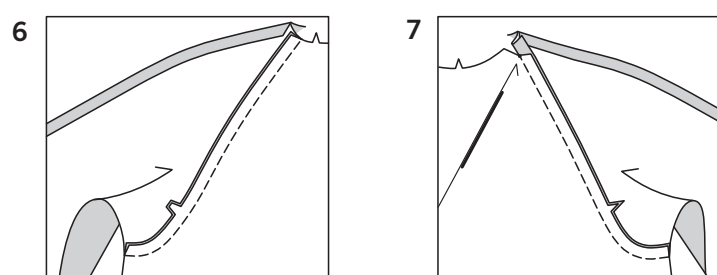
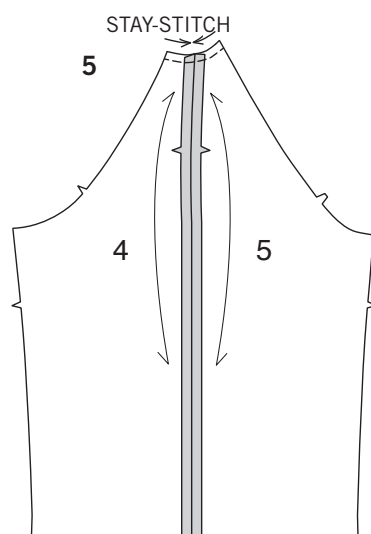
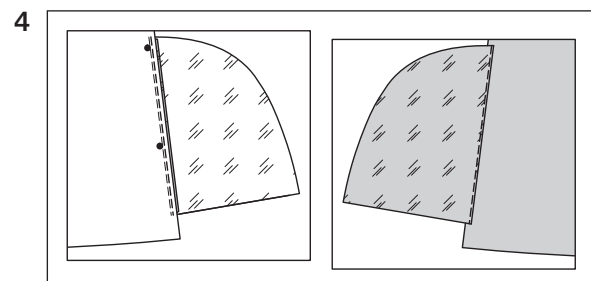
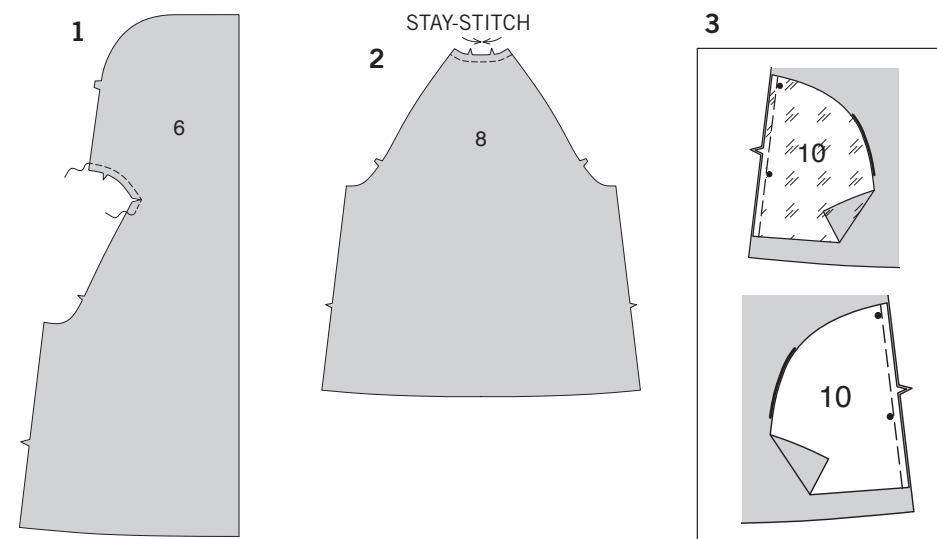
1. Machine-stitch 5/8" (1.5cm) from back neck and shoulder edge of each FRONT AND HOOD section (6) from back edge to within 1" (2.5cm) below small dot, pivoting with needle in fabric at small dot. Clip seam allowance at inner corner to small dot, being careful not to cut through stitching.
2. STAYSTITCH neck edge of BACK (8) in direction of arrows. Staystitching will not be shown in the following ills.



3. Pin POCKET (7) LINING section to FABRIC section, having RIGHT sides together and raw edges even. Stitch outer edges together, leaving notched edge open. TRIM seam and corners; clip curves.
4. Turn pocket; press. Baste raw edges together. On OUTSIDE, TOPSTITCH pocket 1-1/4" (3.2cm) from upper edge. Stitch again 1/4" (6mm) above first stitching.
5. On OUTSIDE, pin pocket to front along pocket line, matching notches and having raw edges even. EDGESTITCH finished edges; baste raw edges together.
6. Stitch SLEEVE FRONT (4) to SLEEVE BACK (5) at shoulder/overarm seam. Press seam open, clipping curves if necessary. STAYSTITCH neck edge in direction of arrows.
7. Stitch sleeve to back armhole edge of coat or jacket, matching double notches. Press seam toward sleeve.
8. Stitch sleeve to front armhole edge of jacket, matching single notches and ending at small dot. Press seam toward sleeve.
9. Pin front to back at underarm/side seams, matching armhole. Stitch entire seam. REINFORCE underarm along curves by stitching again over previous stitching.
10. Stitch center back seam of hood. Press seam to one side. On OUTSIDE, TOPSTITCH hood 3/8" (1cm) from seam, stitching through all seam allowances.
11. On INSIDE, with RIGHT sides together and raw edges even, pin neck and shoulder edges together, matching center backs, small dots, and large dots to shoulder seams. Baste.
12. Fold NECK FACING (9) in half lengthwise, with WRONG sides together, matching small dots; turn in 5/8" (1.5cm) on each end. Press.
13. On INSIDE, pin facing to neck and shoulder seams, having raw edges even, matching centers and small dots. Stitch. TRIM seam; clip curves.
14. UNDERSTITCH facing. Turn facing down over coat; press. Baste close to inner edge of facing. On OUTSIDE, TOPSTITCH as basted. If you prefer, invisibly SLIPSTITCH turned ends of facing together.
15. Press under 1-1/2" (3.8cm) hem on lower edge of sleeve. Stitch 1/4" (6mm) from inner raw edge, leaving edge raw.
16. Turn front edge to OUTSIDE along foldline, forming facing. Stitch exactly 1-1/2" (3.8cm) from lower edge. Trim coat to within 5/8" (1.5cm) of inner edge of facing.
17. Turn facing to INSIDE along foldline; press, pressing up 1-1/2" (3.8cm) hem. Stitch front edges 1/4" (6mm) from inner raw edge. Stitch lower edge 1/4" (6mm) from inner raw edge between front openings.

N6811

4 of 4



JACKET C

1. Machine-stitch 5/8" (1.5cm) from back neck and shoulder edge of each FRONT AND HOOD section (6) from back edge to within 1" (2.5cm) below small dot, pivoting with needle in fabric at small dot. Clip seam allowance at inner corner to small dot, being careful not to cut through stitching.

2. **STAYSTITCH** neck edge of BACK (8) in direction of arrows. Staystitching will not be shown in the following ills.

3. Apply pockets to side edges of front, as follows: With RIGHT sides together, pin LINING POCKET (10) to each front, matching notches and large dots and having raw edges even. Stitch in a 3/8" (1cm) seam. Apply FABRIC pocket to back in same manner.

4. Press seam toward pocket, pressing pocket out. **UNDERSTITCH** front pocket lining by stitching through pocket and seam allowance close to seam.

5. Stitch SLEEVE FRONT (4) to SLEEVE BACK (5) at shoulder/overarm seam. Press seam open, clipping curves if necessary. **STAYSTITCH** neck edge in direction of arrows.

6. Stitch sleeve to back armhole edge of coat or jacket, matching double notches. Press seam toward sleeve.

7. Stitch sleeve to front armhole edge of jacket, matching single notches and ending at small dot. Press seam toward sleeve.

8. Pin front to back at underarm/side seams, matching armhole seams and large dots. Stitch entire seam, leaving an opening between large dots; back-stitch at large dots to **REINFORCE** seam. **REINFORCE** underarm along curves by stitching again over previous stitching. Stitch pocket edges together between side seams. Clip back seam allowance at ends of pocket.

9. Press seam open above and below clips. Press pocket toward front. Baste over lower pocket stitching through all thicknesses; remove basting after jacket is hemmed. Finish remainder of jacket in same manner as view B, following steps 10-17.

Español

ABRIGO A

1. Cosa a máquina a 5/8" (1.5cm) desde el borde del escote trasero y el de los hombros de cada sección FRONTAL y de la CAPUCHA (1), terminando en alrededor de 1" (2.5cm) por debajo del punto pequeño, girando con la aguja en la tela sobre el punto pequeño. Haga cortes al margen de la costura en la esquina interior hasta el punto pequeño, teniendo cuidado de no cortar a través de la puntada.

2. **HAGA PUNTADA DE SOSTEN** al borde del escote de la ESPALDA (2) en dirección de las flechas. La puntada de sostén no será mostrada en las siguientes indicaciones.

3. Aplique los bolsillos a los bordes laterales del frente como se indica: DERECHO CON DERECHO, sujete con alfileres la sección del BOLSILLO DE CONTRASTE (3) al frente, casando los puntos grandes y teniendo emparejados los bordes no terminados. Cosa en una costura de 3/8" (1cm). Aplique los bolsillos de TELA a la parte trasera de la misma manera.

4. Planche la costura hacia el bolsillo y el bolsillo hacia afuera. **HAGA PUNTADA OCULTA** al bolsillo frontal de CONTRASTE, cosiendo a través del bolsillo y el margen de la costura cerca de la puntada.

5. Cosa el FRENTE DE LA MANGA (4) A LA PARTE TRASERA DE LA MANGA (5), por las costuras de los hombros y de debajo de los brazos. Planche abierta la costura, haciendo cortes a lo largo de las curvas si lo considera necesario. **HAGA PUNTADA DE SOSTEN** al borde del escote en dirección de las flechas.

6. Cosa la manga al borde de la sisa trasera del abrigo, casando las muescas dobles. Planche la costura hacia la manga.

7. Cosa la manga al borde de la sisa frontal del abrigo, casando las muescas sencillas y terminando en el punto pequeño. Planche la costura hacia la manga.

8. Sujete con alfileres el frente a la espalda, en las costuras de debajo de la manga y laterales, casando las costuras de la sisa y los puntos grandes. Cosa toda la costura, girando con la aguja en la tela sobre los puntos pequeños, formando la abertura del bolsillo. **REFUERCE** la costura de debajo de los brazos a lo largo de las curvas, cosiendo de nuevo sobre las puntadas previas. Haga cortes al margen de la costura trasera en los extremos del bolsillo.

9. Planche abierta la costura por encima y por debajo del corte. Planche el bolsillo hacia el frente.

10. Cosa la costura trasera central de la capucha.

11. Haga lo mismo para el forro de como cosió el abrigo, omitiendo lo referente a los bolsillos. **REVES CON REVES** y emparejando los bordes no terminados, sujete con alfileres el forro al abrigo a lo largo de los bordes exteriores, casando los centros y las costuras. Hilvane el frente, la capucha y la abertura de las mangas, a 3/8" (1cm) de los bordes no terminados. Cosa a máquina a 1/4" (6mm) de los bordes inferiores.

12. Sujete con alfileres conjuntamente los bordes no terminados interiores del forro y el abrigo, casando los centros y los puntos pequeños en las esquinas, dejando abiertos los bordes del escote y de los hombros, tal como se muestra. Hilvane.

13. Sujete con alfileres conjuntamente los bordes del escote de la capucha y el abrigo, casando los centros, los puntos pequeños y los puntos grandes a las costuras de los hombros. Hilvane.

14. **REVES CON REVES**, doble la VISTA DEL ESCOTE (9) por la mitad y a lo largo, casando los puntos pequeños; voltee en un doblez de 5/8" (1.5cm) sobre cada extremo. Planche.

15. Sujete con alfileres la vista al borde del escote y de los hombros, emparejando los bordes no terminados, casando los centros y los puntos pequeños. Cosa dentro del margen de la costura únicamente, teniendo cuidado de no agarrar la prenda. **HAGA RECORTES** en la costura; haciendo cortes a lo largo de las curvas.

16. **HAGA PUNTADA OCULTA** a la vista. Voltee la vista hacia abajo sobre el abrigo; planche. Hilvane cerca de del borde exterior de la vista. En el EXTERIOR, **HAGA PUNTADA DE ADORNO** como hilvanado. Si lo prefiere, **HAGA PUNTADA FALSA** invisible conjuntamente a los extremos volteados de la vista.

17. Recubra los bordes inferiores de la manga con una trenza doblada. **CONSULTE LAS MEJORES TECNICAS DE SIMPLICITY...PARA LA TRENZA DOBLADA.**

18. Planche un dobladillo de 1-1/2" (3.8cm) sobre el borde inferior del abrigo. Planche un doblez al borde no terminado a lo largo de la puntada. Hilvane cerca del borde doblado interior. En el EXTERIOR, **HAGA PUNTADA DE ADORNO** a lo largo del hilvanado.

19. Recubra los bordes no terminados, con una trenza doblada.

ABRIGO B

1. Cosa a máquina a 5/8" (1.5cm) desde el borde del escote trasero y el de los hombros de cada sección FRONTAL y de la CAPUCHA (6), desde el borde trasero hasta dentro de 1" (2.5cm) por debajo del punto pequeño, girando la aguja en la tela sobre el punto pequeño. Haga cortes al margen de la costura en la esquina interior hasta el punto pequeño, teniendo cuidado de no cortar a través de la puntada.

2. **HAGA PUNTADA DE SOSTEN** al borde del escote de la ESPALDA (8) en dirección de las flechas. La puntada de sostén no será mostrada en las siguientes indicaciones.

3. Sujete con alfileres la sección de FORRO DEL BOLSILLO (7), a las secciones de la tela, teniendo los LADOS derecho juntos y emparejados los bordes no terminados. Cosa conjuntamente los bordes exteriores, dejando abierto el borde con muescas. **HAGA RECORTES** en la costura y en las esquinas.; haga cortes a lo largo de las curvas.

4. Voltee los bolsillos; planche. Hilvane conjuntamente los bordes no terminados. En el EXTERIOR, **HAGA PUNTADA DE ADORNO** al bolsillo a 1-1/4" (3.2cm) del borde superior. Cosa de nuevo a 1/4" (6mm) por encima de la puntada previa.

5. En el EXTERIOR, sujete con alfileres el bolsillo al frente a lo largo de la línea del bolsillo, casando las muescas y emparejando los bordes no terminados. **HAGA PUNTADA DE BORDE** a los bordes no terminados, hilvanando conjuntamente los bordes no terminados.

6. Cosa el FRENTE DE LA MANGA (4) a la PARTE TRASERA DE LA MANGA (5), por las costuras de los hombros y de debajo de los brazos. Planche abierta la costura, cortando a lo largo de las curvas si así lo considera necesario. **HAGA PUNTADA DE SOSTEN** al borde del escote en dirección de las flechas.

7. Cosa la manga al borde de la sisa trasera del abrigo o la chaqueta, casando las muescas dobles. Planche la costura hacia la manga.

8. Cosa la manga al borde de la sisa frontal del abrigo, casando las muescas sencillas y terminando en el punto pequeño. Planche la costura hacia la manga.

9. Sujete con alfileres el frente a la parte trasera, en las costuras de debajo de los brazos y las laterales, casando la sisa. Cosa toda la costura. **REFUERCE** la costura de debajo de los brazos a lo largo de las curvas, cosiendo de nuevo sobre las puntadas previas.

10. Cosa la costura trasera central de la capucha. Planche la costura a un lado. En el EXTERIOR, **HAGA PUNTADA DE ADORNO** a la capucha a 3/8" (1cm) de la costura, cosiendo a través de todos los márgenes de la costura.

11. En el INTERIOR, DERECHO CON DERECHO y emparejados los bordes no terminados, sujete con alfileres conjuntamente los bordes del escote y de los hombros, casando las partes traseras centrales, los puntos pequeños y los grandes hasta las costuras de los hombros. Hilvane.

12. **REVES CON REVES**, doble LA VISTA DEL ESCOTE (9) por la mitad y a lo largo, casando los puntos pequeños; voltee un borde de 5/8" (1.5cm) sobre cada extremo. Planche.

13. En el INTERIOR, sujete con alfileres la vista a las costuras del escote y de los hombros, teniendo emparejados los bordes no terminados, casando los centros y los puntos pequeños. Cosa. **HAGA RECORTES** en la costura; haga cortes a lo largo de las curvas.

14. **HAGA PUNTADA OCULTA** a la vista. Voltee la vista hacia abajo sobre el abrigo; planche. Hilvane cerca del borde interior de la vista. En el EXTERIOR, **HAGA PUNTADA DE ADORNO** como hilvanado. Si lo prefiere, **HAGA PUNTADA FALSA** invisible conjuntamente a los extremos doblados de las vistas.

15. Planche un doblez de dobladillo de 1-1/2" (3.8cm), sobre el borde inferior de la manga. Cosa a 1/4" (6mm) desde el borde no terminado interior, dejando abierto el borde no terminado.

16. Voltee el borde frontal al EXTERIOR a lo largo de la línea del doblez, formando una vista. Cosa exactamente a 1-1/2" (3.8cm) del borde inferior. Recorte el abrigo hasta dentro de 5/8" (1.5cm) del borde interior de la vista.

17. Voltee la vista al interior a lo largo de la línea del doblez; planche, planchando un dobladillo de 1-1/2" (3.8cm). Cosa los bordes frontales a 1/4" (6mm) del borde no terminado interior. Cosa el borde inferior a 1/4" (6mm) desde el borde no terminado, entre las aberturas frontales.

CHAQUETA C

1. Cosa a máquina a 5/8" (1.5cm), desde el borde del escote trasero y el de los hombros de cada sección FRONTAL y de la CAPUCHA (6), desde el borde trasero hasta dentro de 1" (2.5cm) por debajo del punto pequeño, girando con la aguja en la tela sobre el punto pequeño. Haga cortes al margen de la costura en la esquina interior hasta el punto pequeño, teniendo cuidado de no cortar a través de la puntada.

2. **HAGA PUNTADA DE SOSTEN** al borde del escote de la ESPALDA (8) en dirección de las flechas. La puntada de sostén no será mostrada en las siguientes ilustraciones.

3. Aplique los bolsillos a los bordes laterales del frente como se indica: DERECHO CON DERECHO, sujete con alfileres la sección del FORRO DEL BOLSILLO (10) a cada frente, casando las muescas y los puntos grandes y teniendo emparejados los bordes no terminados. Cosa en una costura de 3/8" (1cm). Aplique los bolsillos de TELA a la parte trasera de la misma manera.

4. Planche la costura hacia el bolsillo y el bolsillo hacia afuera. **HAGA PUNTADA OCULTA** al forro del bolsillo frontal, cosiendo a través del bolsillo y el margen de la costura cerca de la puntada.

5. Cosa el FRENTE DE LA MANGA (4) a la PARTE TRASERA DE LA MANGA (5), en las costuras de los hombros y de debajo de los brazos. Planche abierta la costura, cortando a lo largo de las curvas si lo considera necesario. **HAGA PUNTADA DE SOSTEN** al borde del escote en dirección de las flechas.

6. Cosa la manga al borde de la sisa trasera del abrigo o de la chaqueta, casando las muescas dobles. Planche la costura hacia la manga.

7. Cosa la manga al borde de la sisa frontal de la chaqueta, casando las muescas sencillas y terminando en el punto pequeño. Planche la costura hacia la manga.

8. Sujete con alfileres el frente a la espalda, en las costuras de debajo de la manga y laterales, casando las costuras de la sisa y los puntos grandes. Cosa toda la costura, dejando una abertura entre los puntos grandes; retroceda la puntada y cosa en los puntos grandes para **REFORZAR** la costura. **REFUERCE** la costura de debajo de los brazos a lo largo de las curvas, cosiendo de nuevo sobre las puntadas previas. Cosa conjuntamente los bordes del bolsillo, entre las costuras laterales. Haga cortes al margen de la costura trasera en los extremos del bolsillo.

9. Planche abierta la costura por encima y por debajo de los cortes. Planche el bolsillo hacia el frente. Hilvane sobre el bolsillo inferior, cosiendo a través de todos los grosores; retire el hilvanado después que la chaqueta este dobladillada. Termine el resto de la chaqueta, de la misma manera que para el Modelo B, siguiendo los pasos 10 al 17.