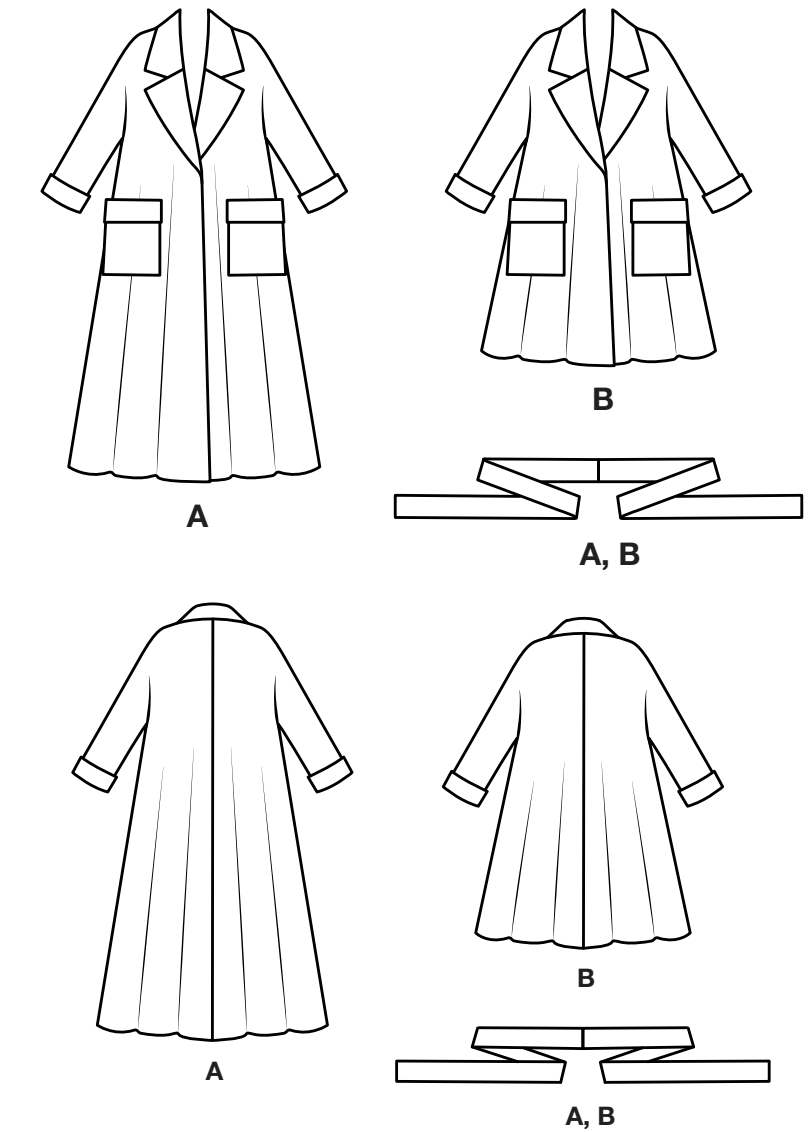
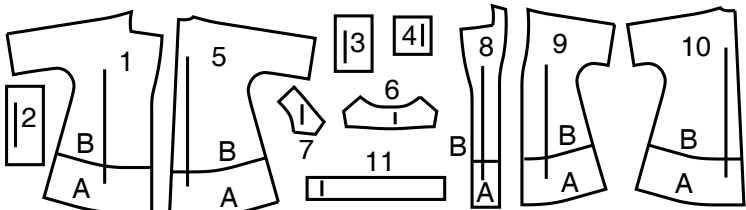


Merci d’avoir acheté ce patron de Simplicity.  
Nous avons déployé tous nos efforts pour vous offrir un produit de haute qualité.

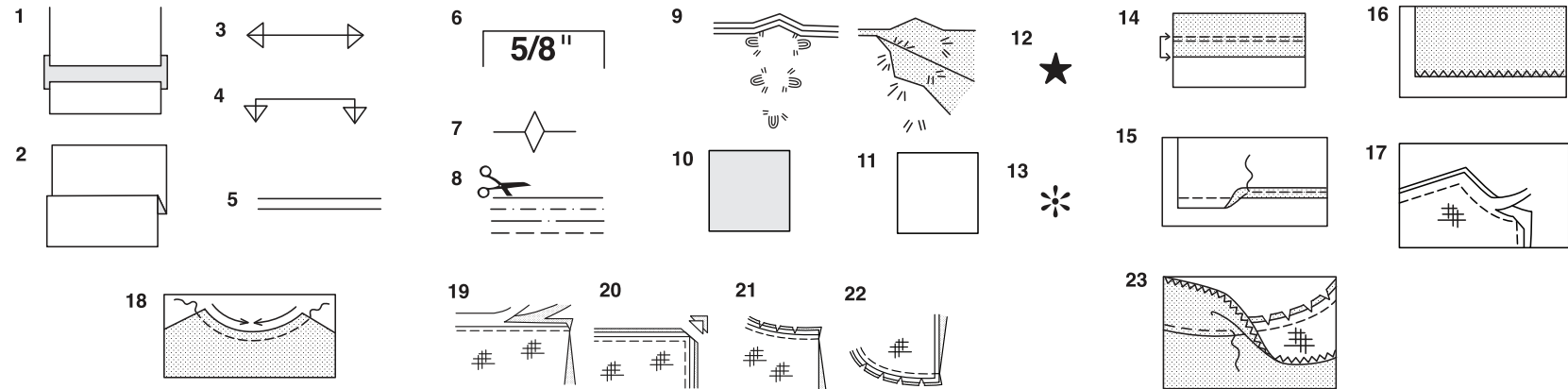


11 PIÈCES DE PATRON



- 1 DEVANT - A, B
- 2 POCHE - A, B
- 3 ENTOILAGE DE POCHE - A, B
- 4 DOUBLURE DE POCHE - A, B
- 5 DOS - A, B
- 6 DESSUS DE COL - A, B
- 7 DESSOUS DE COL - A, B
- 8 PAREMENTURE DEVANT - A, B
- 9 DOUBLURE DEVANT - A, B
- 10 DOUBLURE DOS - A, B
- 11 CEINTURE - A, B

SELVAGE (S)= LISIÈRE (S)  
DOUBLE THICKNESS= DOUBLE ÉPAISSEUR  
CROSSWISE FOLD= PLIURE TRANSVERSALE



Comment Utiliser Votre Patron  
Multi-Tailles

D’abord Preparez Votre Patron

Choisissez les pièces de patron selon le modèle que vous voulez faire.

Ce patron est fait aux mesures du corps avec aisance prévue pour le confort et l’élégance. Si vos mesures diffèrent de celles indiquées sur l’enveloppe du patron, ajustez les pièces avant de les placer sur le tissu.

Vérifiez la mesure depuis la base du cou jusqu’à la taille et la longueur de la robe, au bes oin modifiez la pièce. Les lignes pour rallonger et raccourcir sont indiquées.

1. **POUR RALLONGER:** Coupez la pièce entre les lignes tracées et placez le papier au-dessous. Disposez la pièce et épinglez-la sur le patron.
2. **POUR RACCOURCIR:** Pliez le long des lignes tracées pour former un pli mesurant la moitié de la longueur à raccourcir, ex: 1.3cm de large pour raccourcir de 2.5.cm

Marques Du Patron

3. **DROIT FIL:** placez-le à une distance régulière de la lisière ou d’un droit fil.
4. **PLIURE:** placez-la sur la pliure du tissu.
5. **LIGNES POUR RALLONGER OU RACCOURCIR**
6. **VALEUR DE COUTURE:** de 5/8” (1.5cm) sauf indication contraire.
7. **CRANS:** superposez les crans.
8. **LIGNES DE COUPE:** les patrons multi-tailles ont différentes lignes de coupe pour différentes tailles.
9. **POINTS DE TAILLEUR:** Avec du fil double, faites deux points lâches de façon à former une bride traversant le tissu et le patron en laissant dépasser de longs bouts. Coupez la bride pour ôter le patron. Coupez le fil entre les épaisseurs de tissu. Lai ssez les bouts de fil.

Plans de Coupe

Instructions Pour La Coupe

POUR LE TISSU PLIE OU EN DOUBLE EPAISSEUR - Placez le tissu endroit contre endroit et épinglez le patron sur l’endroit du tissu.

POUR EPAISSEUR UNIQUE - Epinglez le patron sur l’endroit du tissu.

N.B. - Les pièces de patron doivent être disposées plus près les unes des autres pour le s petites tailles. Faites des entailles dans la ligne de coupe.

AVANT d’ôter le patron du tissu, reportez toutes les marques en faisant des points de tailleur ou en utilisant du papier-calque de couturière.

10. CODE: patron côté imprimé sur le dessus
11. CODE: patron côté imprimé sur le dessous
12. CODE: Coupez toutes les pièces sauf celles qui dépassent au-delà du tissu, puis ouvrez le tissu et sur l’ENDROIT du tissu, coupez dans les positions indiquées
13. CODE: Pour les plans de coupe avec ou sans sens assurez-vous que le tissu es t placé avec le sens ou les motifs dans la même direction.

Avant d’épingler la pièce de patron sur le tissu, repassez-la a sec avec un fer chaud pour oter les plis

Instructions De Couture

Code	Instructions de Couture			
	Endroit	Envers	Entoilage	Doublure

Cousez le vêtement en suivant les **Instructions de Couture.**

**EPINGLEZ** ou bâtissez les coutures en superposant les crans.

**PIQUEZ** en coutures de 5/8” (1.5cm) sauf indication contraire

**OUVREZ LES COUTURES AU FER**, sauf indication contraire, en crantant au besoin de façon que les coutures soient bien plates.

**14. POUR SOUTENIR ou FRONCER-** Relâchez légèrement la tension de l’aiguille. L’ENDROIT vers vous, piquez à longs points à 5/8” (1.5cm) du bord coupé. Repiquez à 1/4” (6mm) dans la valeur de couture.

**FINITON DU BORD** - Finissez les bords non finis des coutures, ourlets et parement ures en utilisant l’une des méthodes suivantes:

**15.** Piquez à 1/4” (6mm) du bord, rentrez le long de la piqûre et piquez.

**16.** Piquez les bords non finis à point zig-zag ou overlock.

**17. ENTOILAGE** - Epinglez l’entoilage sur l’ENVERS du tissu. Biaisiez les coins qui seront pris dans les coutures. Faites un bâti-machine à 1/2” (1.3cm) du bord coupé (paraissant seulement sur la première illustration). Recoupez l’entoilage tout près du bâti. Pour l’entoilage THERMOCOLLANT, suivez les indications du fabricant.

**18. PIQURE DE SOUTIEN** - Piquez à 1/2” (1.3cm) du bord coupé dans la direction des flèches (paraissant sur le premier croquis seulement).

**COUPE EN DEGRADE** - Recoupez les valeurs de couture en dégradé.

19. Recoupez les coutures fermées.
20. Biaisiez les coins
21. Crantez les angles
22. Crantez les courbes
23. **SOUS-PIQUEZ** - Repassez la parementure en dehors du vêtement; repassez la couture vers la parementure. Avec la parementure vers vous, sous-piquez tout près de la couture à travers la parementure et les valeurs de

Plans de Coupe

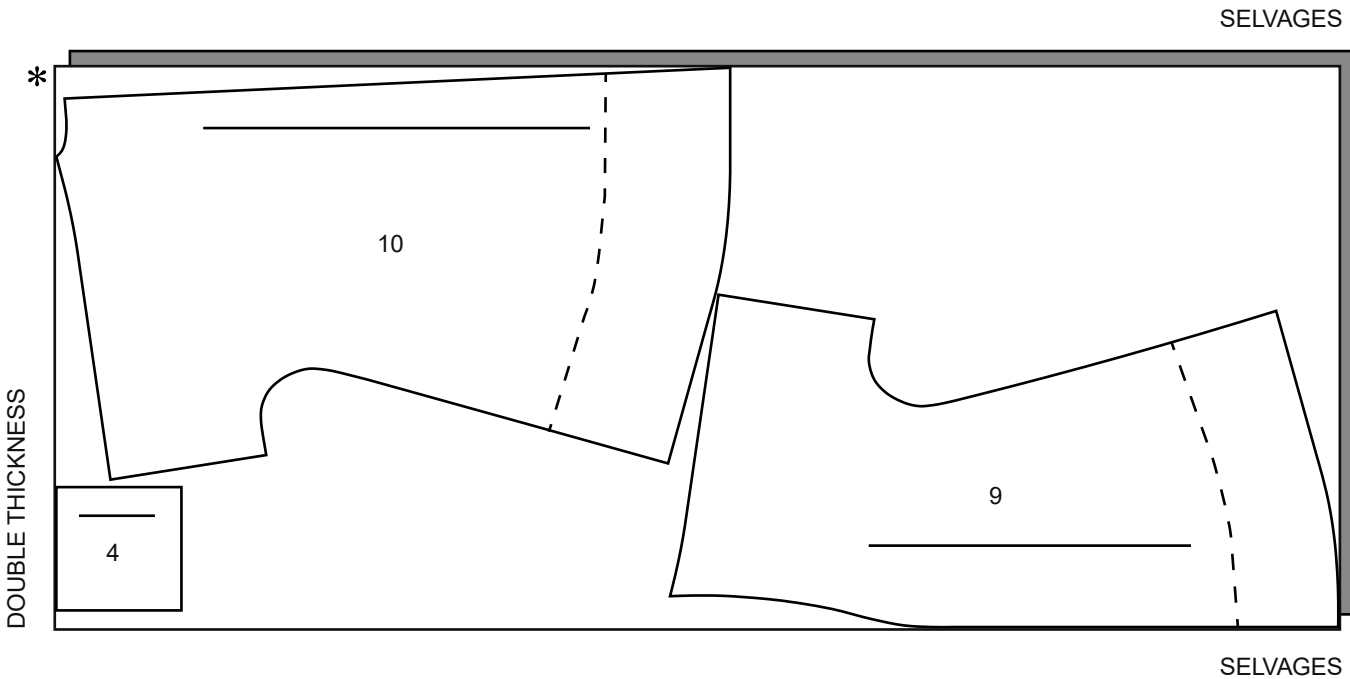


DOUBLURE A, B

UTILISEZ LES PIÈCES 4 9 10

**NOTE** : LA LIGNE POINTILLÉE DANS LE PLAN DE COUPE DU PATRON INDIQUE LA LIGNE DE COUPE POUR LE MODÈLE LE PLUS COURT.

45” (115CM)  
SANS SENS  
TOUTES LES TAILLES



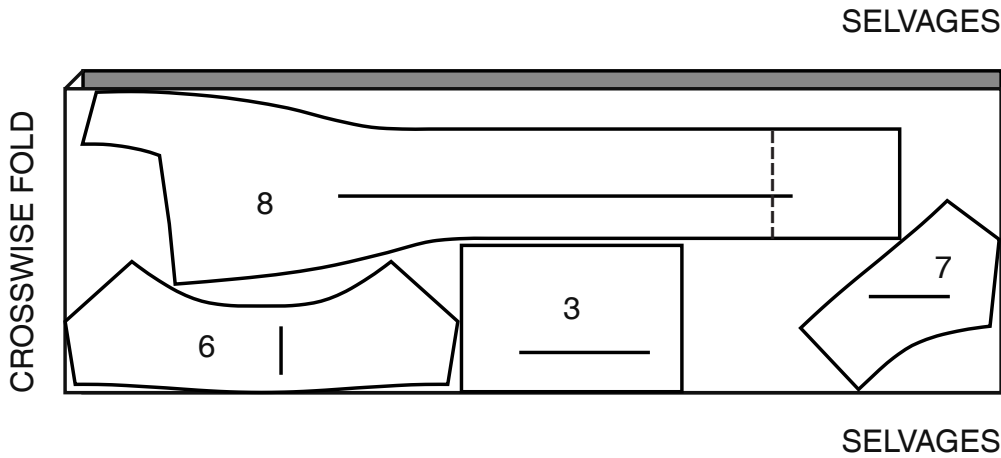
ENTOILAGE A, B

UTILISEZ LES PIÈCES 3 6 7 8

**NOTE** : COUPEZ UNE DE LA PIÈCE 6.

**NOTE** : LA LIGNE POINTILLÉE DANS LE PLAN DE COUPE DU PATRON INDIQUE LA LIGNE DE COUPE POUR LE MODÈLE LE PLUS COURT.

20” (51CM)  
TOUTES LES TAILLES

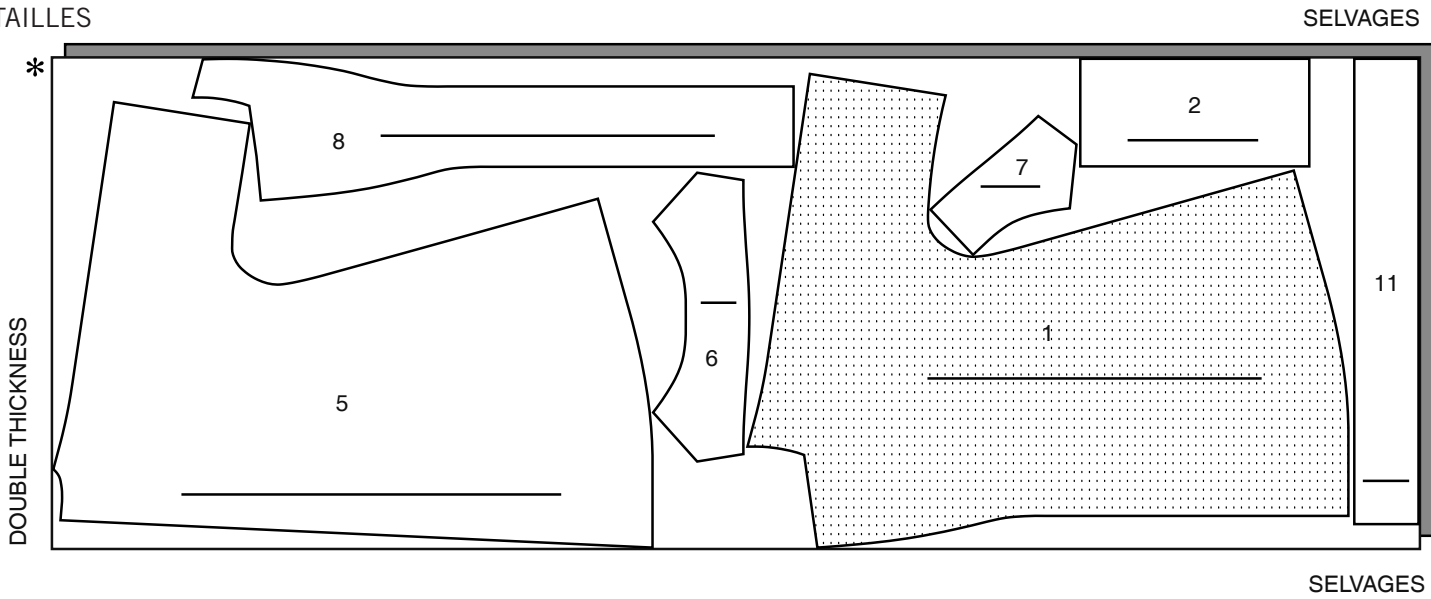


MANTEAU A A

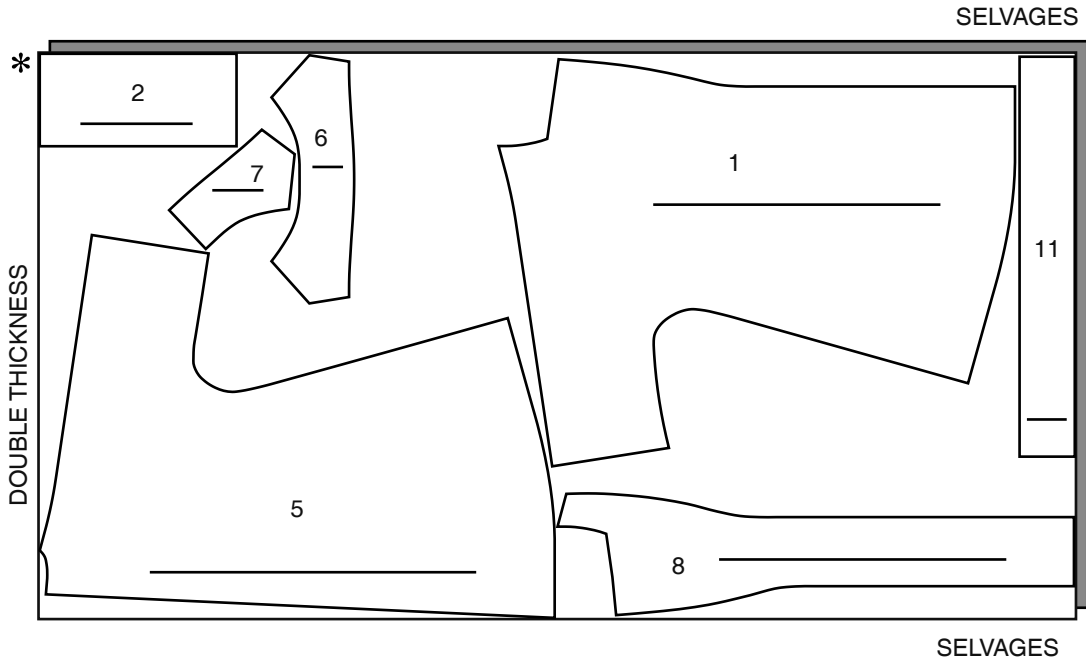
UTILISEZ LES PIÈCES 1 2 5 6 7 8 11

NOTE : COUPEZ UNE DE LA PIÈCE 6.

45" (115CM) AVEC SENS  
TOUTES LES TAILLES



60" (150CM)  
AVEC SENS  
TOUTES LES TAILLES

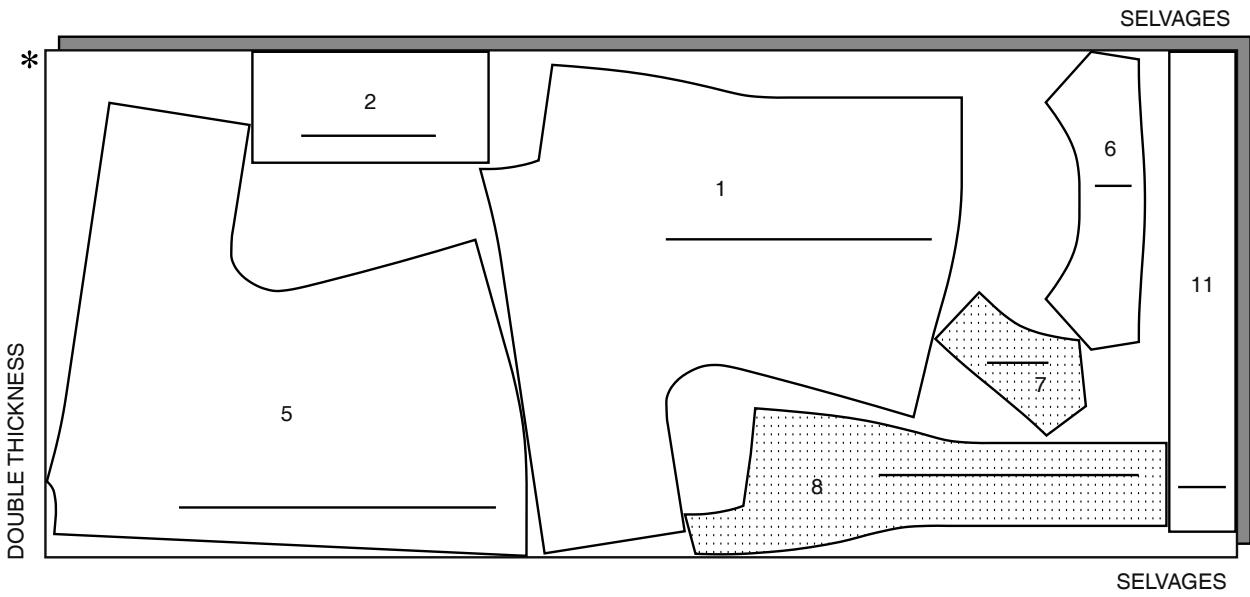


MANTEAU A B

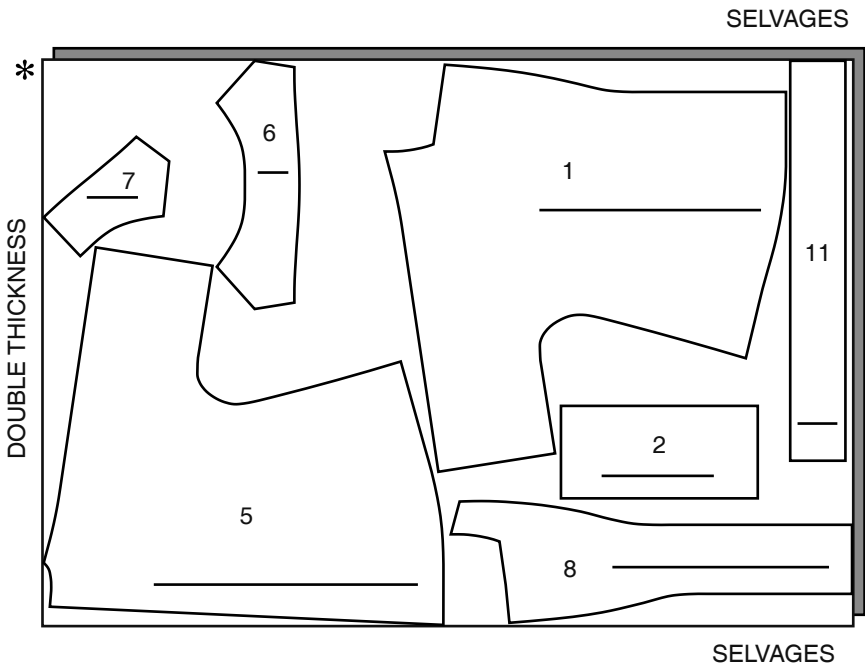
UTILISEZ LES PIÈCES 1 2 5 6 7 8 11

NOTE : COUPEZ UNE DE LA PIÈCE 6.

45" (115CM) AVEC SENS  
TOUTES LES TAILLES



60" (115CM)  
AVEC SENS  
TOUTES LES TAILLES



INSTRUCTIONS DE COUTURE

Lisez les instructions g n rales sur la page 1 avant de commencer.  
Les termes de couture imprim s en **CARACT RES GRAS** ont l'aide d'une Vid o de Tutoriel de couture. Scannez le CODE QR pour regarder les vid os :

**PIQUER LE BORD** – reportez-vous   la vid o Points   la machine : “comment piquer le bord”.

**RENFORCER** – reportez-vous   la vid o Points   la machine : "comment renforcer les coutures".

**POINTS COUL S** – reportez-vous   la vid o Points   la main : “comment faire des points coul s”.

**PIQ RE DE SOUTIEN** – reportez-vous   la vid o Points   la machine : “comment faire une piqu re de soutien ”.

**FIXER** – reportez-vous   la vid o Points   la main : “comment fixer ”.

**COUPER LA COUTURE** – reportez-vous   la vid o Coutures : “comment couper, cranter et d grader les coutures”.

LES PI CES DU PATRON SERONT IDENTIFI  ES PAR DES NUM ROS LA PREMI RE FOIS QU'ELLES SERONT UTILIS  ES.  
**PIQUEZ LES COUTURES ENDROIT CONTRE ENDROIT, SAUF INDIQU  DIFF REMMENT.**

MANTEAU A, B

NOTE : Les croquis montrent le mod le B, sauf indiqu  diff remment.

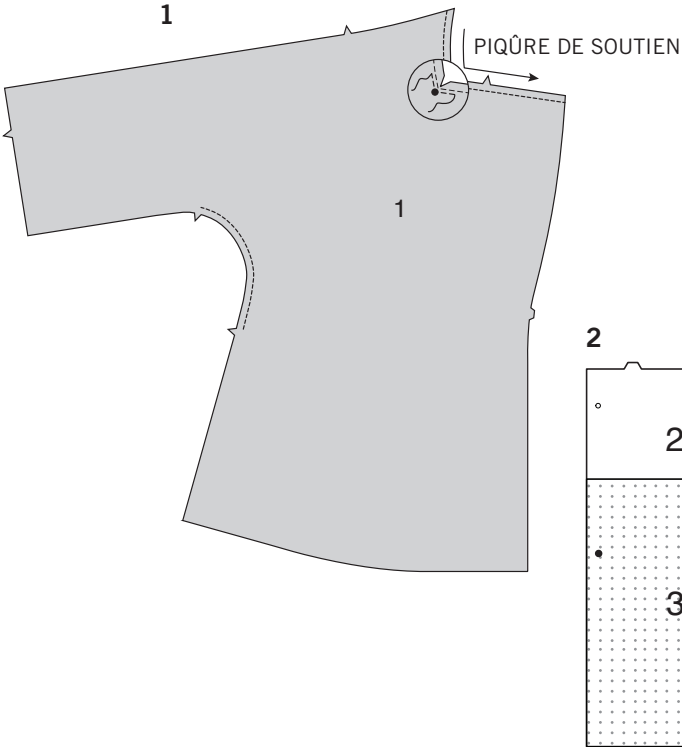
DEVANT ET DOS

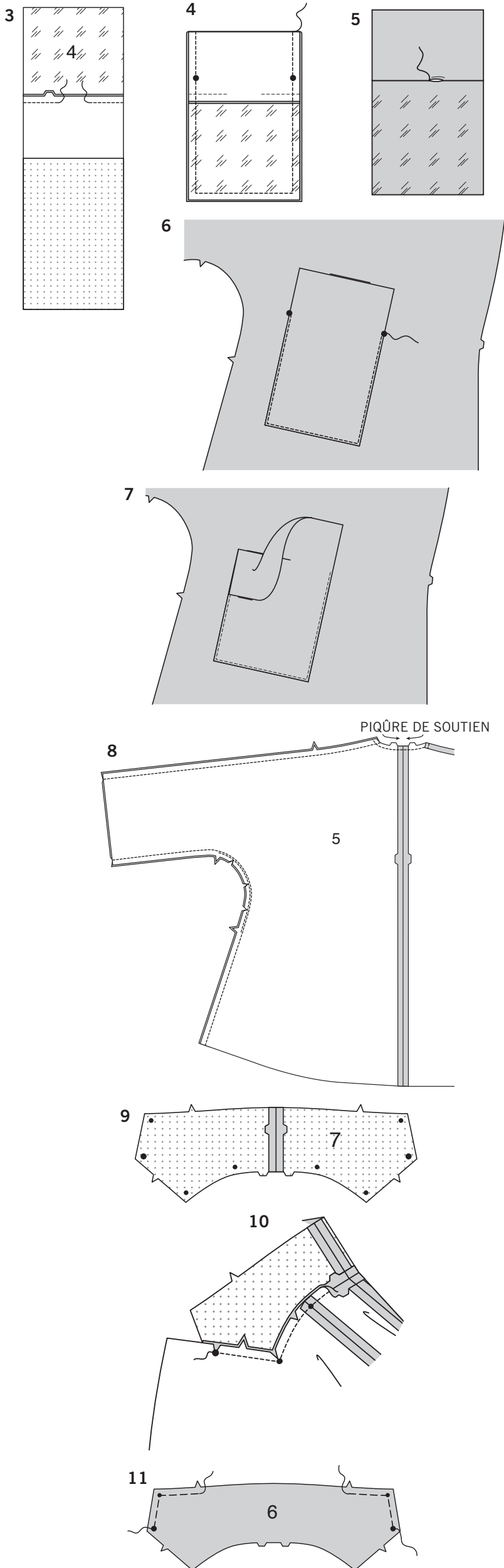
1. Pour faire une **PIQ RE DE SOUTIEN** sur le bord de l'encolure du DEVANT (1), piquez   1 cm du bord coup  dans le sens de la fl che. Faites une **PIQ RE DE SOUTIEN** sur la courbe du dessous de bras. Pour **RENFORCER** la couture du bord de l'encolure, piquez le long de la ligne de couture sur le coin int rieur, en piquant   travers les petits et les grands cercles, comme illustr . Crantez vers le petit cercle sur le coin int rieur, jusqu' , mais pas   travers la piqu re de renfort.
2.  pinglez l'ENTOILAGE DE POCHE (3) sur l'ENVERS de la POCHE (2), en faisant co ncider les grands cercles, ayant le bord sup rieur le long de la ligne de pliure sup rieure et les bords non finis au m me niveau. Faites adh rer en suivant la notice d'utilisation.

TUTORIELS DE COUTURE



D veloppez vos comp tences en regardant des vid os courtes et faciles   suivre sur [simplicity.com/sewingtutorials](https://www.simplicity.com/sewingtutorials).





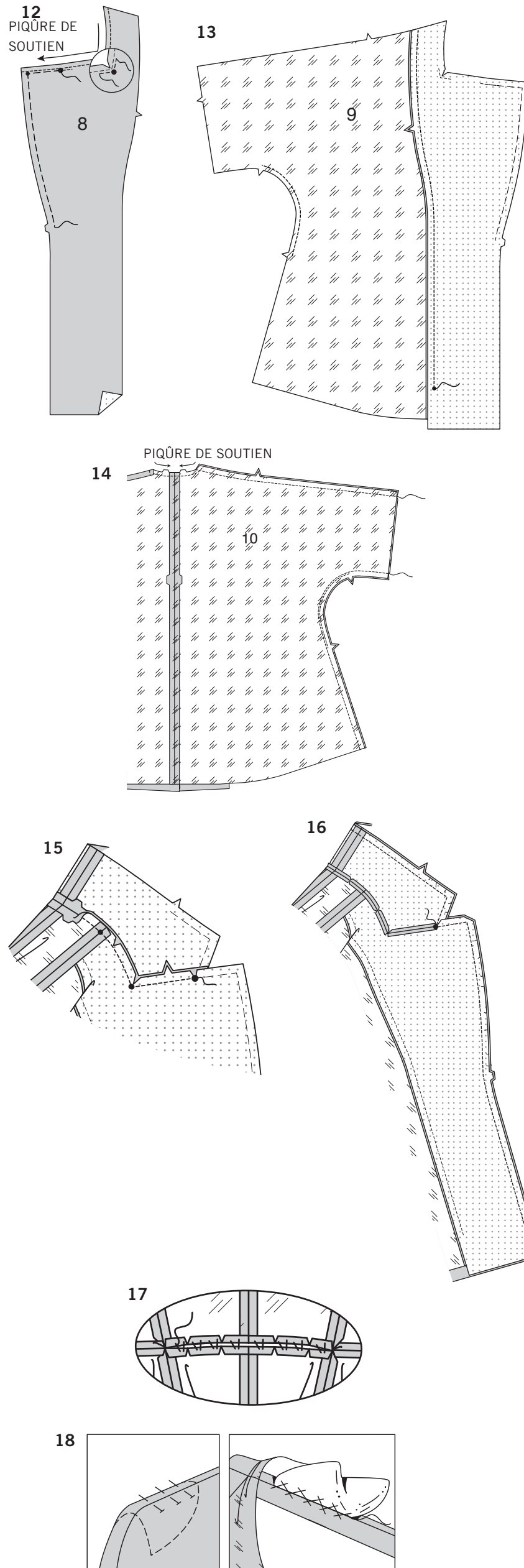
3. ENDROIT CONTRE ENDROIT, épinglez la DOUBLURE DE POCHE (4) sur le bord supérieur de la poche, en faisant coïncider les encoches. Piquez en laissant une ouverture pour retourner. Pressez la couture vers la doublure.
4. ENDROIT CONTRE ENDROIT, pliez la poche sur la ligne de pliure supérieure, en faisant coïncider les grands cercles et ayant les bords non finis au même niveau. Piquez les bords du côté et inférieur. **COUPEZ LES COUTURES** et biaisez les coins.
5. Retournez à l'ENDROIT. Pressez. Cousez en fermant l'ouverture aux **POINTS COULÉS** en glissant l'aiguille dans un bord plié, puis prenez un fil au-dessous le tissu.
6. Sur l'ENDROIT, épinglez la poche sur le devant, en faisant coïncider les grands cercles. **PIQUEZ LE BORD** près des bords du côté et inférieur au-dessous des grands cercles.

7. Pressez le rabat vers le bas le long de la ligne de pliure pour le rabat de poche, comme illustré.

8. Faites une **PIQÛRE DE SOUTIEN** sur le bord de l'encolure du DOS (5) dans le sens des flèches. Faites une **PIQÛRE DE SOUTIEN** sur la courbe du dessous de bras. Piquez la couture du milieu du dos. Piquez le dos et les devants sur les épaules. Piquez les coutures de dessous de bras et de côté. Pour **RENFORCER** la couture de la courbe du dessous de bras, piquez de nouveau par-dessus la première piqûre. Crantez les courbes

## COL ET DOUBLURE

9. Faites adhérer l'ENTOILAGE sur l'ENVERS des pièces du DESSOUS DE COL (7) en suivant la notice d'utilisation. Piquez la couture du milieu dos du dessous de col.
10. ENDROIT CONTRE ENDROIT, épinglez le dessous de col sur le bord de l'encolure du manteau, en faisant coïncider les milieux du dos, les encoches, les petits et les grands cercles, en plaçant les petits cercles intérieurs sur les coutures d'épaule. Crantez le manteau vers la piqûre de soutien si nécessaire. Piquez entre les grands cercles. Crantez le manteau vers le grand cercle. **COUPEZ LA COUTURE.**
11. Faites adhérer l'ENTOILAGE sur l'ENVERS du DESSUS DE COL (6), en suivant la notice d'utilisation. Pour soutenir le dessus de col, relâchez légèrement la tension de l'aiguille et avec l'ENDROIT vers le haut, piquez à 1.5 cm du bord coupé à grands points. Soutenez le bord extérieur entre le grand cercle et l'encoche simple, en pivotant aux petits cercles, comme illustré.



12. Faites adhérer l'ENTOILAGE sur l'ENVERS de la PAREMENTURE DEVANT (8) en suivant la notice d'utilisation. Faites une **PIQÛRE DE SOUTIEN** sur le bord de l'encolure dans le sens de la flèche. Soutenez le bord du devant de la parementure devant entre l'encoche et le grand cercle, en pivotant au petit cercle. **RENFORCEZ** le bord de l'encolure à travers le grand cercle et le petit cercle sur le coin intérieur, comme illustré. Crantez vers le petit cercle sur le coin intérieur, jusqu'à, mais pas à travers la piqûre de renfort.

13. Faites une **PIQÛRE DE SOUTIEN** sur la courbe du dessous de bras de la DOUBLURE DEVANT (9) ENDROIT CONTRE ENDROIT, épinglez la parementure devant sur la doublure devant, en faisant coïncider les encoches et les petits cercles. Piquez, en laissant ouvert au-dessous des petits cercles. Pressez la couture vers la doublure.

14. Faites une **PIQÛRE DE SOUTIEN** sur le bord de l'encolure de la DOUBLURE DOS (10) dans le sens des flèches. Faites un **PIQÛRE DE SOUTIEN** sur la courbe du dessous de bras. Piquez la couture du milieu du dos. Piquez la doublure dos et la parementure et doublure devant sur les épaules et les côtés.

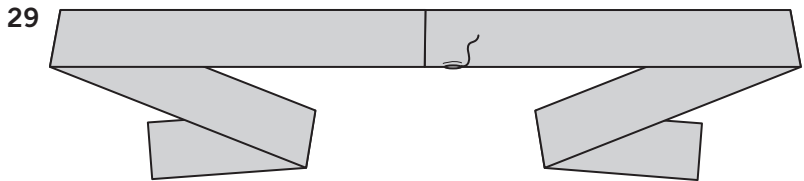
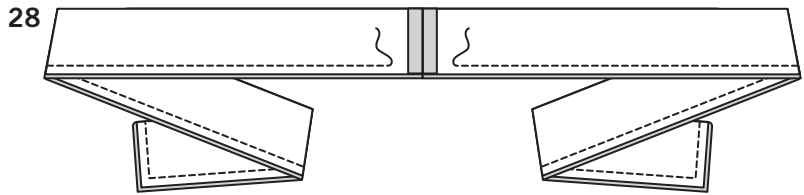
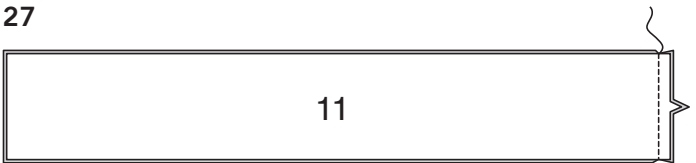
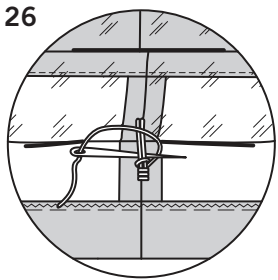
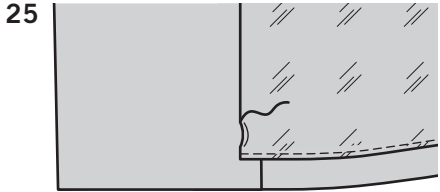
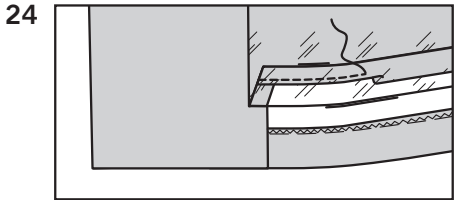
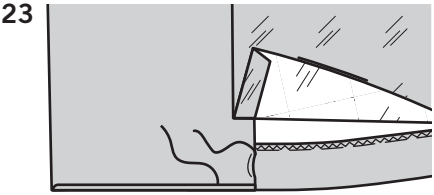
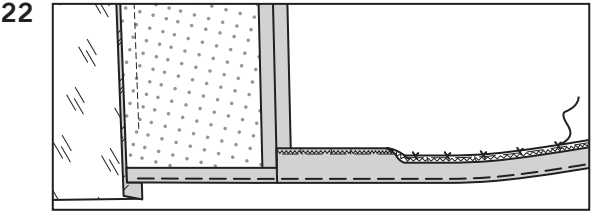
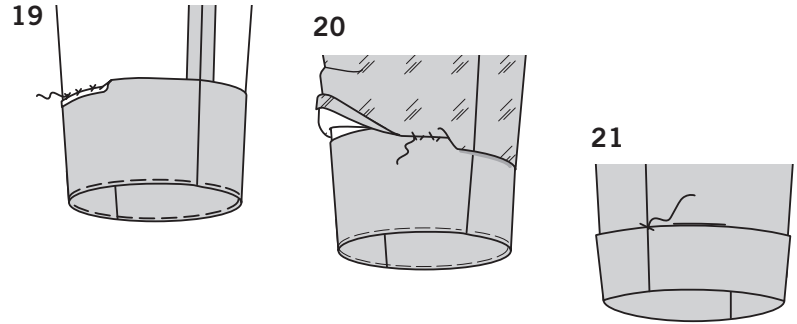
15. ENDROIT CONTRE ENDROIT, épinglez le dessus de col sur le bord de l'encolure de la parementure et doublure, en faisant coïncider les milieux du dos, les encoches, les petits et les grands cercles, en plaçant les petits cercles intérieurs sur les coutures d'épaule. Crantez la doublure vers la piqûre de soutien, si nécessaire. Piquez entre les grands cercles. Crantez la doublure vers le grand cercle. **COUPEZ LA COUTURE.**

16. ENDROIT CONTRE ENDROIT, épinglez la parementure et le dessus de col sur le manteau et le dessous de col, en faisant coïncider les milieux du dos et les grands cercles. Bâissez, en soutenant le dessus de col et la parementure devant pour ajuster. Piquez le col entre les grands cercles. Piquez les bords du revers et de l'ouverture devant au-dessous des grands cercles. **COUPEZ LES COUTURES** et biaisez les coins.

17. Retournez la parementure et la doublure vers l'INTÉRIEUR, pressez. Soulevez la doublure et cousez lâchement les valeurs de couture de l'encolure dos ensemble.

18. Rabattez la doublure. Glissez la doublure de manche en place. Essayez le manteau et insérez l'épaulette entre le manteau et la doublure. Ajustez. Épinglez pour fixer en place. Enlevez le manteau. Cousez aux points de chausson l'épaulette sur la couture d'épaule.





FINITION

**19.**Relevez le bord inférieur de la manche le long de la ligne de pliure. Bâissez près de la pliure. Cousez à la main le bord non fini en place.

**20.**Repliez 1.5 cm sur le bord inférieur de la doublure de manche ; placez le bord plié à 1.5 cm au-dessous du bord non fini de l'ourlet. Cousez en place aux **POINTS COULÉS**.  
**NOTE** : Un pli d'aisance se formera au bord inférieur.

**21. FACULTATIF** : Sur l'ENDROIT, relevez 7.5 cm pour former le poignet. **FIXEZ** le poignet sur la manche, sur les coutures.

**22.**Accrochez le manteau pendant la nuit pour permettre à l'ourlet de se détendre. Ouvrez les parementures devant. Relevez au fer une valeur de couture d'ourlet de 3.8 cm. Bâissez près de la pliure. Pour réduire le volume, recoupez la valeur de couture d'ourlet de la parementure à 1.5 cm. **SOUTENEZ** le bord intérieur de l'ourlet à 6 mm du bord non fini, entre les coutures de la parementure. Tirez sur le fil jusqu'à ce que l'ourlet reste à plat. Pressez, en rétrécissant l'ampleur. Pour finir le bord non fini de l'ourlet, piquez au point zigzag ou surjetez ou utilisez de l'extra-fort. Cousez à la main l'ourlet en place.

**23.**Retournez la parementure vers l'INTÉRIEUR et cousez sur l'ourlet aux **POINTS COULÉS**.

**24.**Marquez la doublure 2.5 cm plus courte que le manteau. Relevez l'ourlet au fer le long de la marque. Marquez la profondeur de l'ourlet, en laissant une valeur de couture d'ourlet de 3 cm. Recoupez uniformément. Rentrez au fer 6 mm sur le bord non fini. Piquez l'ourlet en place.

**25.**Cousez le bord restant du devant de la doublure sur la parementure aux **POINTS COULÉS**.

**26.**Fixez la doublure sur le manteau au niveau des coutures du milieu du dos et du côté, en travaillant des points de boutonnière par-dessus les fils pour former une chaîne d'environ 2.5 cm de longueur.

CEINTURE

**27.**Piquez ensemble les extrémités de pièces de la CEINTURE (11) en faisant coïncider les encoches.

**28.**Pliez la ceinture en deux dans le sens de la longueur, ENDROIT CONTRE ENDROIT, ayant les bords non finis au même niveau. Piquez en utilisant une couture de 1 cm, en laissant une ouverture pour retourner. **COUPEZ LES COUTURES** et biaisez les coins.

**29.**Retournez à l'ENDROIT. Pressez. Cousez en fermant l'ouverture aux **POINTS COULÉS**.