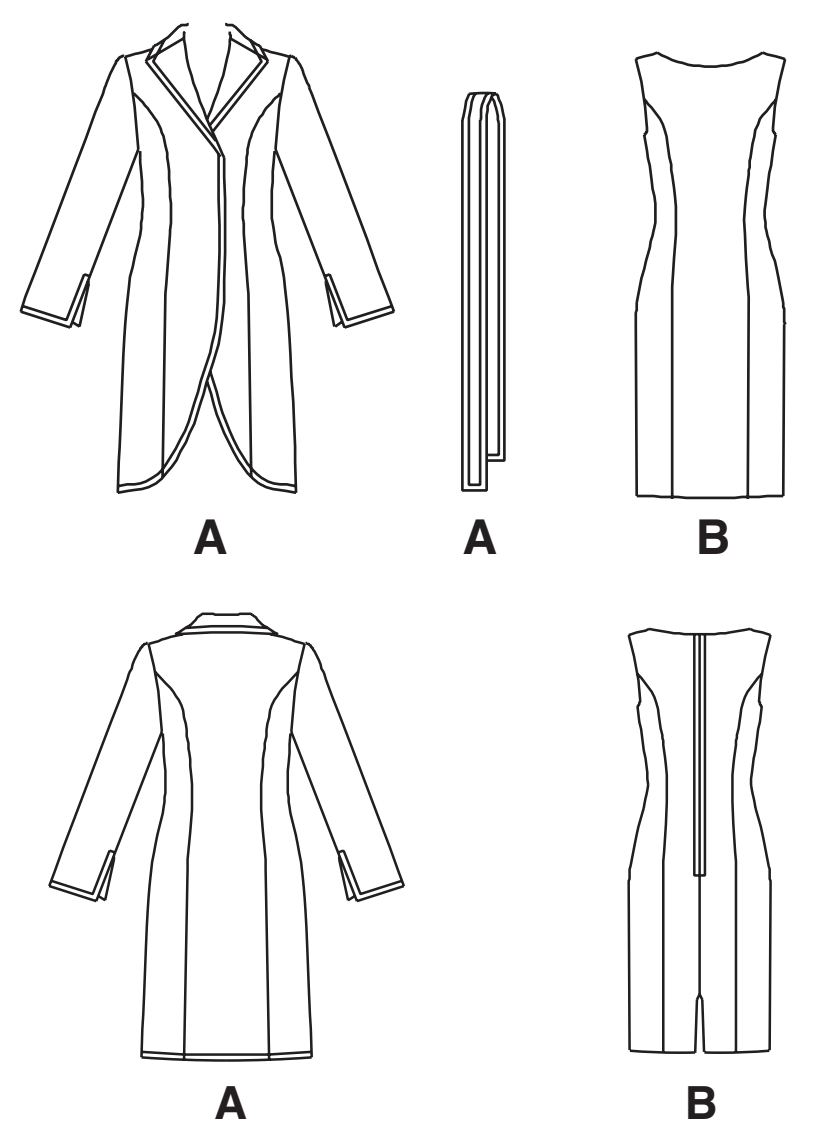


Merci d’avoir acheté ce patron de Simplicity.
Nous avons déployé tous nos efforts pour vous offrir un produit de haute qualité.



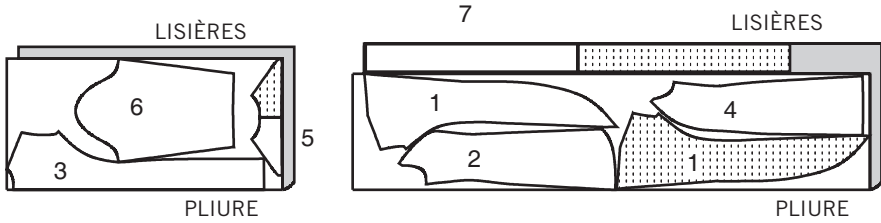
Plans de Coupe



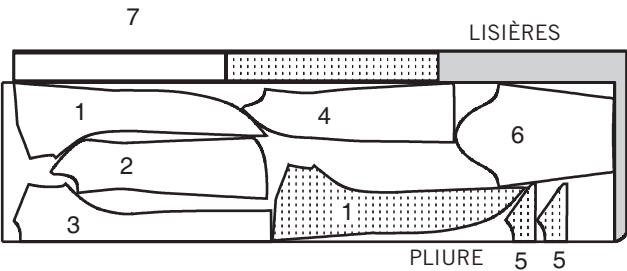
VESTE & CEINTURE A

UTILISEZ LES PIÈCES 1 2 3 4 5 6 7

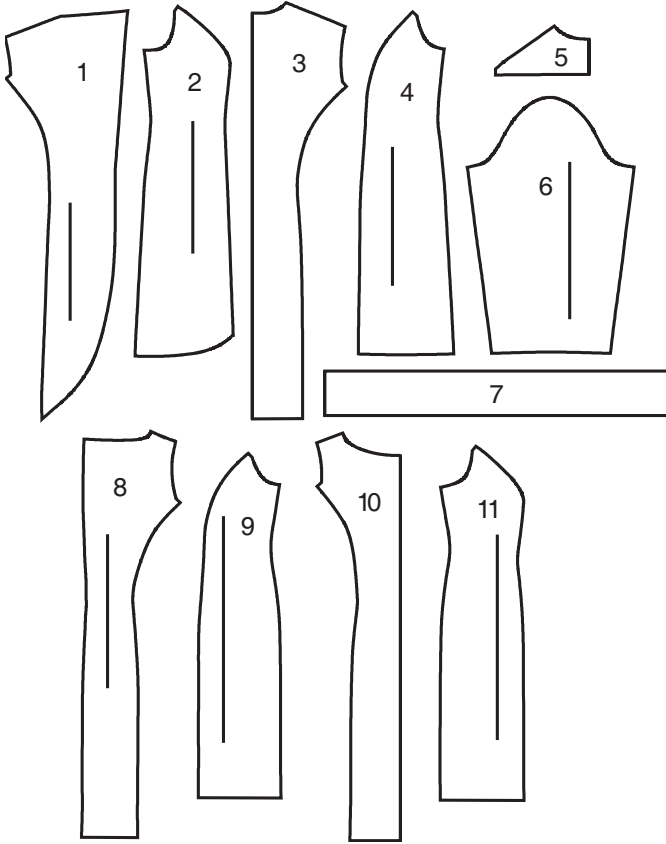
45" (115 CM)
AVEC SENS
TOUTES LES TAILLES



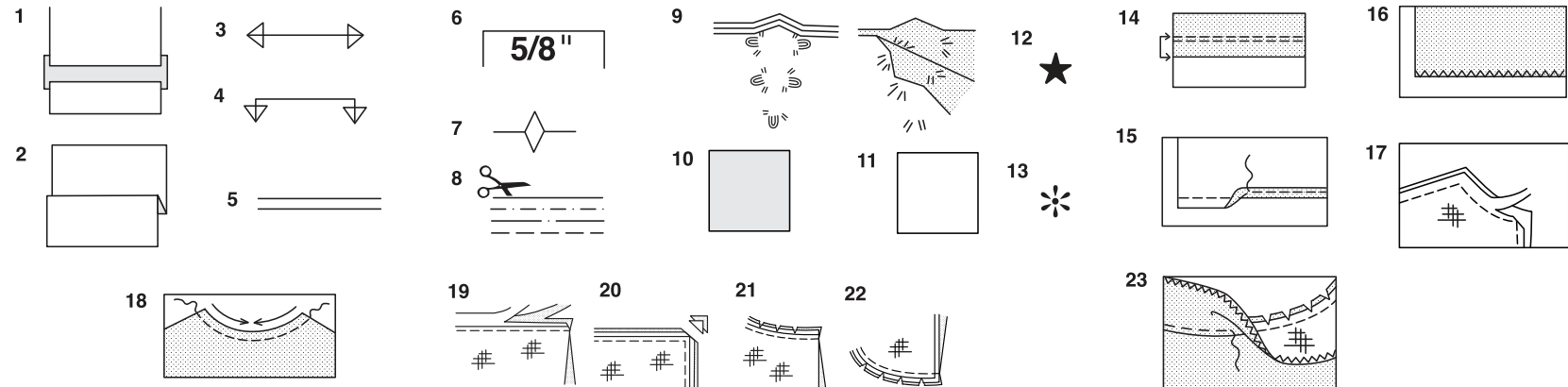
60" (150 CM)
AVEC SENS
TOUTES LES TAILLES



11 PIÈCES DE PATRON



- 1 Devant- A
- 2 Côté Devant- A
- 3 Dos- A
- 4 Côté Dos- A
- 5 COL- A
- 6 Manche- A
- 7 Ceinture- A
- 8 Dos- B
- 9 Côté Dos- B
- 10 Devant- B
- 11 Côté Devant- B



Comment Utiliser Votre Patron Multi-Tailles

D'abord Preparez Votre Patron

Choisissez les pièces de patron selon le modèle que vous voulez faire.

Ce patron est fait aux mesures du corps avec aisance prévue pour le confort et l'élégance. Si vos mesures diffèrent de celles indiquées sur l'enveloppe du patron, ajustez les pièces avant de les placer sur le tissu.

Vérifiez la mesure depuis la base du cou jusqu'à la taille et la longueur de la robe, au bes oin modifiez la pièce. Les lignes pour rallonger et raccourcir sont indiquées.

- POUR RALLONGER:** Coupez la pièce entre les lignes tracées et placez le papier au-dessous. Disposez la pièce et épinglez-la sur le patron.
- POUR RACCOURCIR:** Pliez le long des lignes tracées pour former un pli mesurant la moitié de la longueur à raccourcir, ex: 1.3cm de large pour raccourcir de 2.5.cm

Marques Du Patron

- DROIT FIL:** placez-le à une distance régulière de la lisière ou d'un droit fil.
- PLIURE:** placez-la sur la pliure du tissu.
- LIGNES POUR RALLONGER OU RACCOURCIR**
- VALEUR DE COUTURE:** de 5/8" (1.5cm) sauf indication contraire.
- CRANS:** superposez les crans.
- LIGNES DE COUPE:** les patrons multi-tailles ont différentes lignes de coupe pour différentes tailles.
- POINTS DE TAILLEUR:** Avec du fil double, faites deux points lâches de façon à former une bride traversant le tissu et le patron en laissant dépasser de longs bouts. Coupez la bride pour ôter le patron. Coupez le fil entre les épaisseurs de tissu. Lai ssez les bouts de fil.

Plans de Coupe

Instructions Pour La Coupe

POUR LE TISSU PLIE OU EN DOUBLE EPAISSEUR - Placez le tissu endroit contre endroit et épinglez le patron sur l'envers du tissu.

POUR EPAISSEUR UNIQUE - Epinglez le patron sur l'endroit du tissu.

N.B. - Les pièces de patron doivent être disposées plus près les unes des autres pour le s petites tailles. Faites des entailles dans la ligne de coupe.

AVANT d'ôter le patron du tissu, reportez toutes les marques en faisant des points de tailleur ou en utilisant du papier-calque de couturière.

- CODE:** patron côté imprimé sur le dessus
- CODE:** patron côté imprimé sur le dessous
- CODE:** Coupez toutes les pièces sauf celles qui dépassent au-delà du tissu, puis ouvrez le tissu et sur l'ENDROIT du tissu, coupez dans les positions indiquées
- CODE:** Pour les plans de coupe avec ou sans sens assurez-vous que le tissu es t placé avec le sens ou les motifs dans la même direction.

Avant d'épingler la pièce de patron sur le tissu, repassez-la a sec avec un fer chaud pour oter les plis

Instructions De Couture

Code	Endroit	Envers	Entoilage	Doublure
------	---------	--------	-----------	----------

Cousez le vêtement en suivant les **Instructions de Couture.**

EPINGLEZ ou bâtissez les coutures en superposant les crans.

PIQUEZ en coutures de 5/8" (1.5cm) sauf indication contraire

OUVREZ LES COUTURES AU FER, sauf indication contraire, en crantant au besoin de façon que les coutures soient bien plates.

14. POUR SOUTENIR ou FRONCER- Relâchez légèrement la tension de l'aiguille. L'ENDROIT vers vous, piquez à longs points à 5/8" (1.5cm) du bord coupé. Repiquez à 1/4" (6mm) dans la valeur de couture.

FINITON DU BORD - Finissez les bords non finis des coutures, ourlets et parement ures en utilisant l'une des méthodes suivantes:

15. Piquez à 1/4" (6mm) du bord, rentrez le long de la piqure et piquez.

16. Piquez les bords non finis à point zig-zag ou overlock.

17. ENTOILAGE - Epinglez l'entoilage sur l'ENVERS du tissu. Biaisiez les coins qui seront pris dans les coutures. Faites un bâti-machine à 1/2" (1.3cm) du bord coupé (paraissant seulement sur la première illustration). Recoupez l'entoilage tout près du bâti. Pour l'entoilage THERMOCOLLANT, suivez les indications du fabricant.

18. PIQURE DE SOUTIEN - Piquez à 1/2" (1.3cm) du bord coupé dans la direction des flèches (paraissant sur le premier croquis seulement).

COUPE EN DEGRADE - Recoupez les valeurs de couture en dégradé.

19. Recoupez les coutures fermées.

20. Biaisiez les coins

21. Crantez les angles

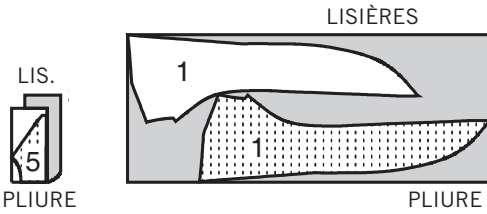
22. Crantez les courbes

23. SOUS-PIQUEZ - Repassez la parementure en dehors du vêtement; repassez la couture vers la parementure. Avec la parementure vers vous, sous-piquez tout près de la couture à travers la parementure et les valeurs de

ENTOILAGE THERMOCOLLANT A

UTILISEZ LES PIÈCES 1 5

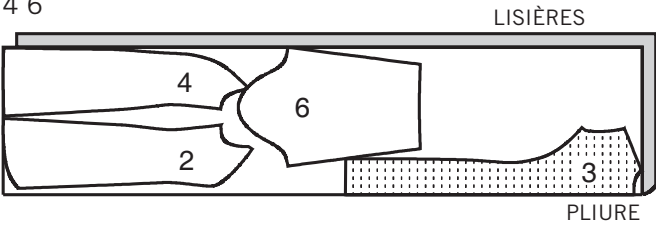
22"/ 45"
(56,115 CM)
TOUTES LES TAILLES



DOUBLURE A

UTILISEZ LES PIÈCES 2 3 4 6

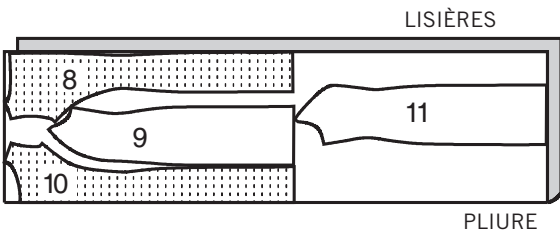
45" (115 CM)
TOUTES LES TAILLES



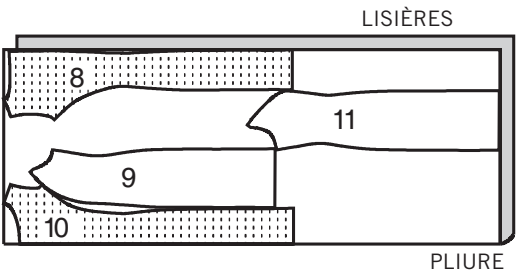
ROBE B

UTILISEZ LES PIÈCES 2 3 4 6

45" (115 CM)
AVEC SENS
TOUTES LES TAILLES



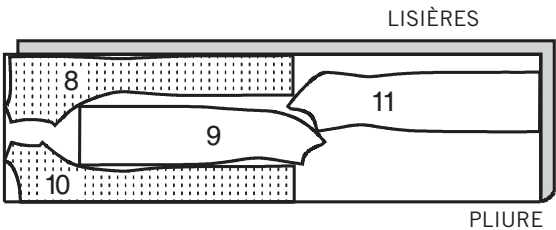
60" (150 CM)
AVEC SENS
TOUTES LES TAILLES



DOUBLURE B

UTILISEZ LES PIÈCES 8 9 10 11

45" (115 CM)
TOUTES LES TAILLES



TUTORIELS DE COUTURE



Développez vos compétences en regardant des vidéos courtes et faciles à suivre sur simplicity.com/sewingtutorials.

INSTRUCTIONS DE COUTURE

Les termes de couture imprimés en **CARACTÈRES GRAS** ont l'aide d'une Vidéo de Tutoriel de couture. Scannez le CODE QR pour regarder les vidéos :

SOUTENIR - Piquer à grands points sur la ligne de couture. A l'assemblage, tirer les extrémités du fil canette et répartir l'ampleur.

NOTE: A la tête d'une manche, piquer à nouveau dans le rentré à 6mm et tirer les fils canette simultanément.

RENFORCER - Piquer à petits points sur la ligne de couture indiquée.

POINTS COULES - Glisser l'aiguille dans le bord plié et faire un point au-dessous dans le vêtement, ne prenant qu'un seul fil.

PIQUIRE DE SOUTIEN - Piquer dans le rentré à 3mm de la ligne de couture, soit à 12mm du bord non fini.

SURPIQUER - Utilisant le pied presseur comme guide, sur l'endroit, piquer à 6mm d'une couture ou d'une autre piqûre, ou surpiquer comme spécifié.

SOUS-PIQUER - Soulever la paramenture (ou pièce spécifiée) et la piquer sur les rentrés, près de la couture .

LES PIÈCES DU PATRON SERONT IDENTIFIÉES PAR DES NUMÉROS LA PREMIÈRE FOIS QU'ELLES SERONT UTILISÉES.

PIQUEZ LES COUTURES DE 1.5 CM ENDROIT CONTRE ENDROIT, SAUF INDIQUÉ DIFFÉREMMENT.

VESTE A

L'ENTOILAGE

1. Fuser l'ENTOILAGE sur l'envers des pièces correspondantes en tissu, en suivant les instructions du fabricant..

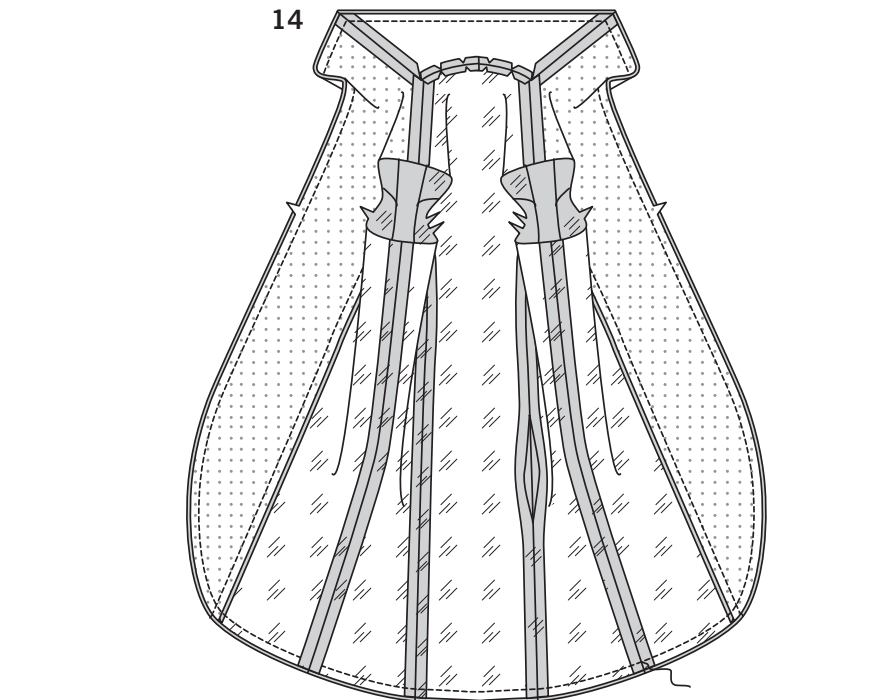
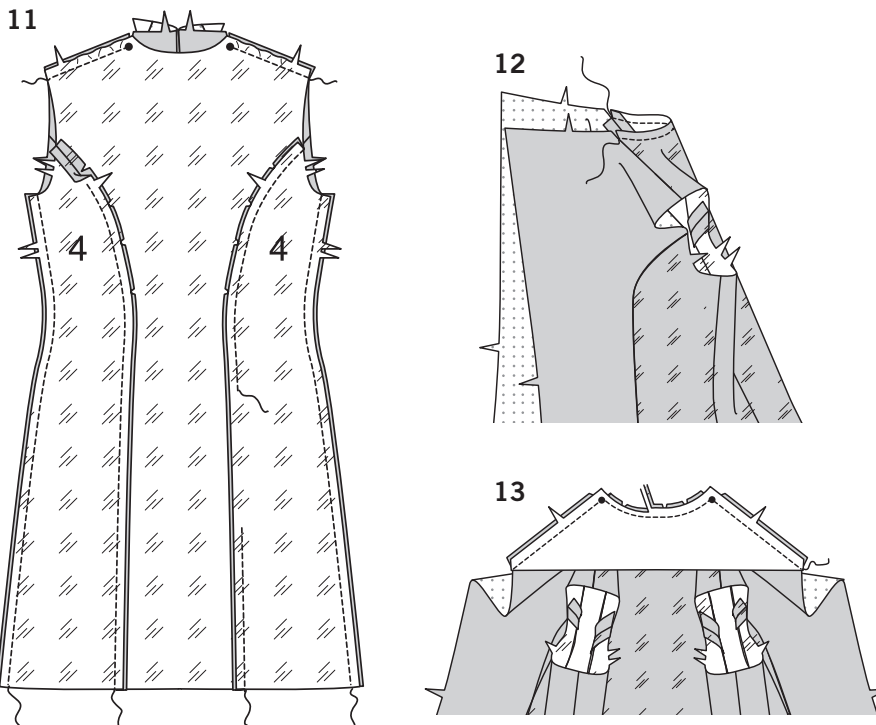
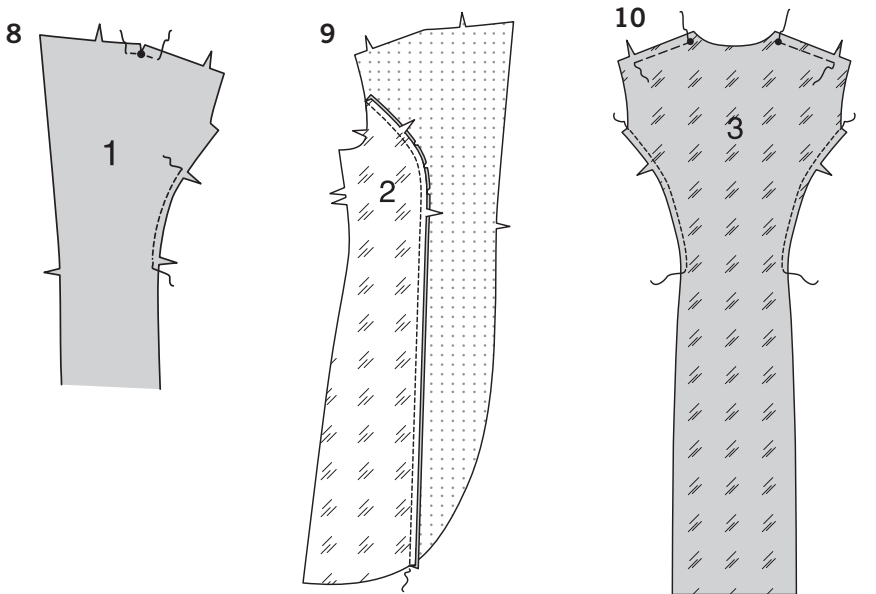
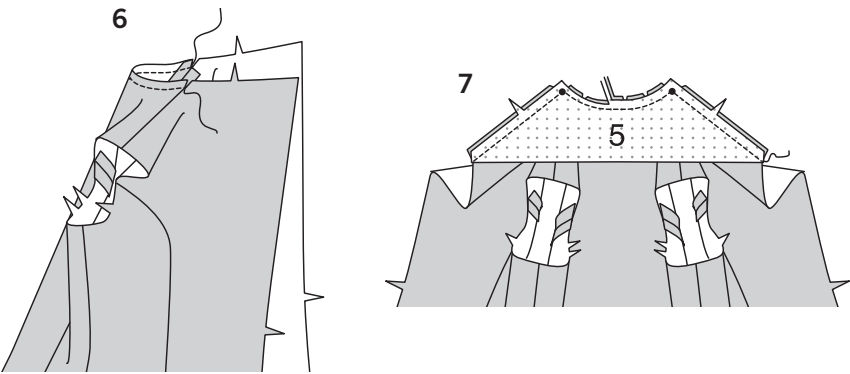
DEVANT ET DOS

2. Faire une **PIQUIRE DE SOUTIEN** sur les bords du côté de deux pièces DEVANT (1) non entoilées entre les crans. Les pièces entoilées serviront de parementures. **RENFORCER** le bord de l'encolure et de l'épaule à travers le petite pois. Cranter jusqu'au petite pois.

3. Epingler la pièce COTE DEVANT (2) sur le devant, en crantant le devant oùnécessaire. Piquer.

4. Faire une **PIQUIRE DE SOUTIEN** sur les bords du côté du DOS (3) au-dessus de la taille. **SOUTENIR** les bords de l'épaule entre les crans et les petite pois.

5. Epingler les pièces COTE DOS (4) sur le dos, en crantant le dos oùnécessaire. Piquer. Epingler le dos sur les pièces devant aux épaules, en soutenant. Piquer entre le bord de l'entournure et le triangle. Piquer le dos au devant aux côtés..



6. Faire une **PIQUIRE DE SOUTIEN** sur le bord de l'encolure du dos de la veste.

7. Epingler le COL (5) entoilé sur le bord de l'encolure, en faisant coïncider les triangles, en crantant le bord de l'encolure de la veste oùnécessaire. Piquer, en pivotant aux petite pois. Recouper le bord de l'encolure à 6mm.

DOUBLURE

8. Faire une **PIQUIRE DE SOUTIEN** sur les bords du côté des pièces PAREMENTURE devant entre les crans. **RENFORCER** le bord de l'encolure et de l'épaule à travers le petite pois. Cranter jusqu'au triangle.

9. Epingler chaque doublure côté devant sur le bord du côté devant de chaque parementure devant, endroit contre endroit, en faisant coïncider les crans. Piquer; repasser les rentrés vers la doublure.

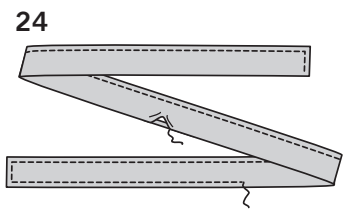
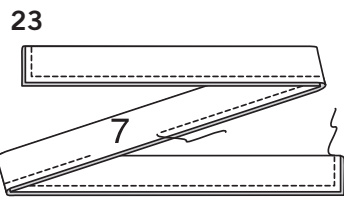
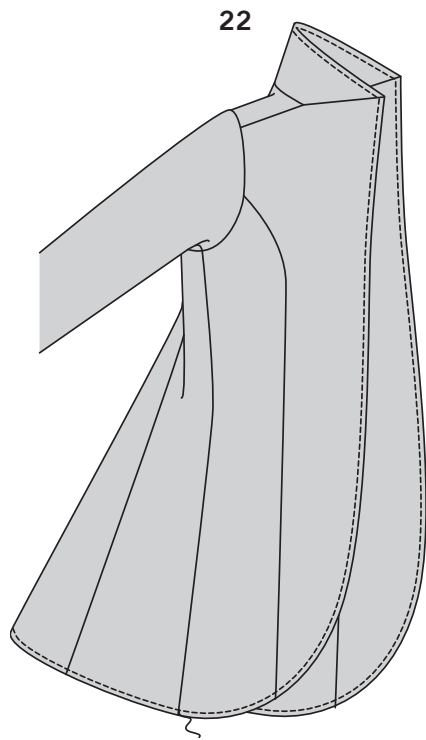
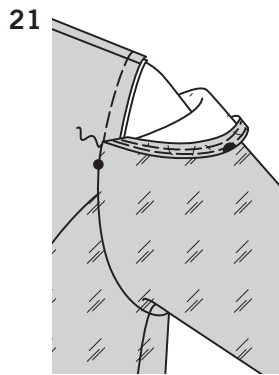
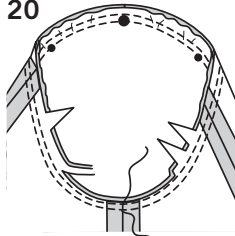
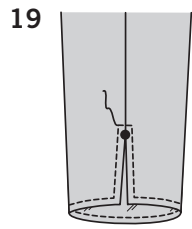
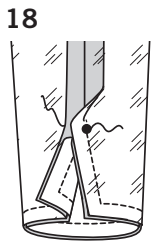
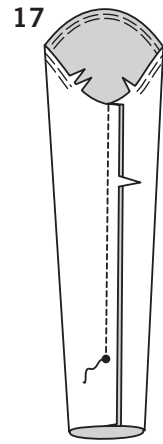
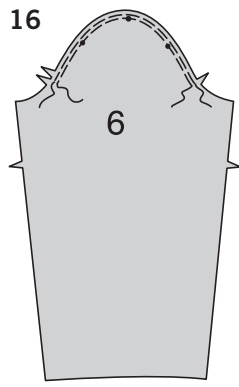
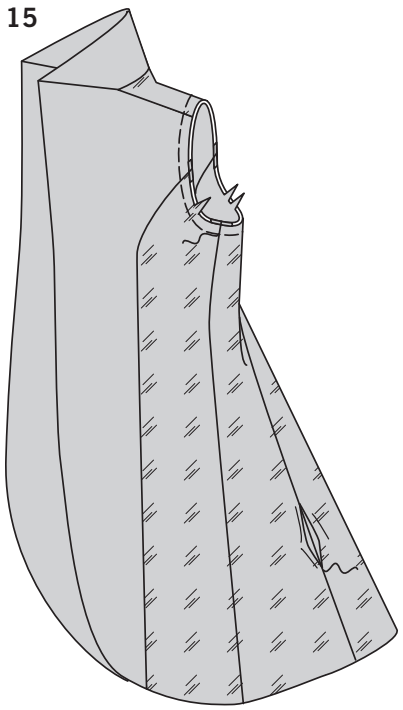
10. Faire une **PIQUIRE DE SOUTIEN** sur les bords du côté de la doublure dos au-dessus de la taille. **SOUTENIR** les bords de l'épaule entre les crans et les petite pois.

11. Epingler les pièces doublure côté dos sur le dos, en crantant le dos oùnécessaire. Piquer, en laissant une ouverture à un côté, comme illustré. Epingler le dos sur les pièces devant aux épaules, en soutenant. Piquer entre le bord de l'entournure et le petite pois. Piquer le dos au devant aux côtés, en laissant une ouverture.

12. Faire une **PIQUIRE DE SOUTIEN** sur le bord de l'encolure du dos de la doublure de veste.

13. Epingler le col restant sur le bord de l'encolure, en faisant coïncider les petite pois, en crantant le bord de l'encolure de la veste oùnécessaire. Piquer, en pivotant aux les petite pois. Recouper les rentrés de l'encolure à 6mm.

14. Epingler la doublure/parementure sur la veste, endroit contre endroit, en faisant coïncider les crans, les milieux et les coutures. Piquer les bords inférieurs, du devant et du col, en pivotant aux coins. Recouper.



15. Retourner la veste à l'endroit à travers l'ouverture. Coudre l'ouverture à **POINTS COULES**, repasser. Bâter les bords de l'entournure ensemble.

MANCHES

16. **SOUTENIR** la MANCHE (6) entre les crans.

17. Piquer la couture de la manche, en laissant ouvert audessous du grand cercle. Préparer la doublure de manche de la même manière que la manche.

18. Endroit contre endroit, épingler la doublure de manche sur la manche. Piquer, en arrêtant les points au grand cercle. Recouper.

19. Tourner la doublure de manche sur l'envers, repasser. **SURPIQUER** le bord inférieur de la manche, en pivotant à 6mm au-dessus du grand cercle, comme illustré.

20. Endroit contre endroit, épingler la manche sur l'entournure, en tenant la doublure de manche libre, en faisant coïncider les crans, les petits cercles et le grand cercle avec la couture de l'épaule. Bâter à la machine, en soutenant uniformément. Piquer. Piquer un autre rang à 6mm du bord non fini. Couper les rentrés de dessous de bras entre les crans près de la seconde piqûre. Repasser les rentrés vers la manche.

21. Glisser la doublure sur la manche, envers contre envers, en faisant coïncider le grand cercle avec la couture de l'épaule, les petits cercles et les coutures. Rentrer la doublure de manche le long du rentré. Épingler sur l'entournure à 1.5cm sur le bord de la doublure de veste. Coudre à la main en place, en soutenant l'ampleur.

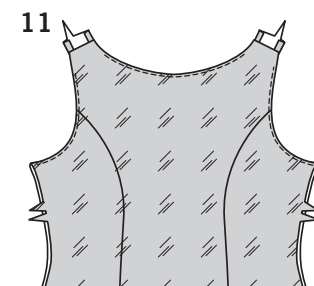
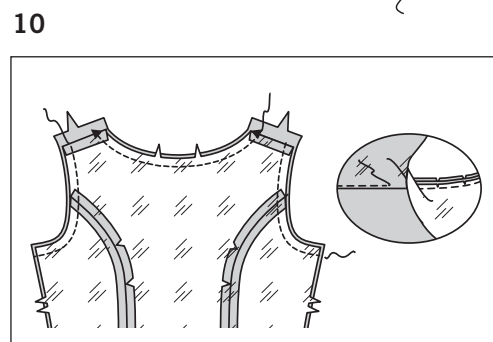
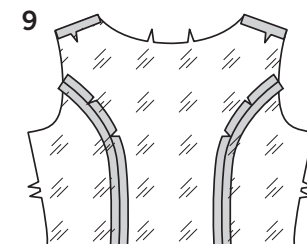
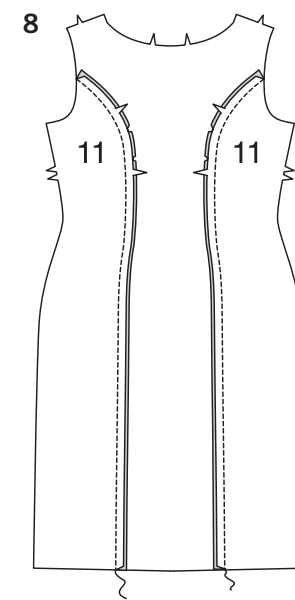
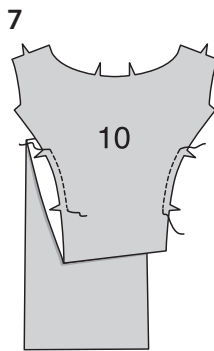
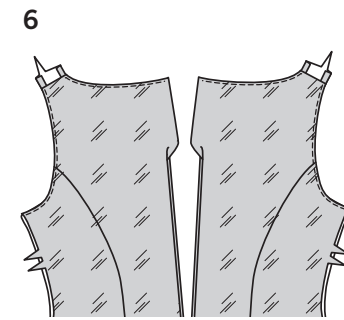
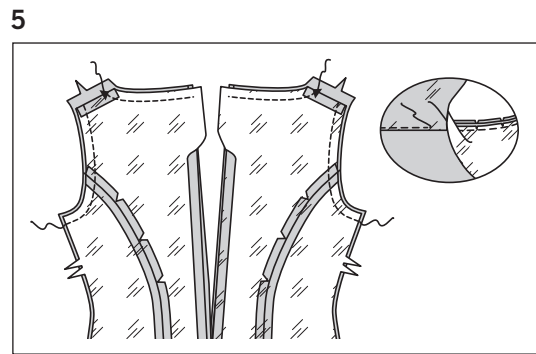
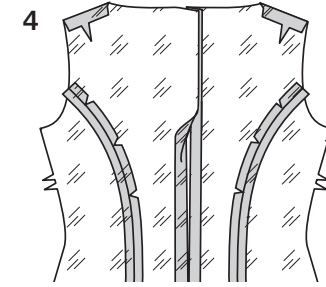
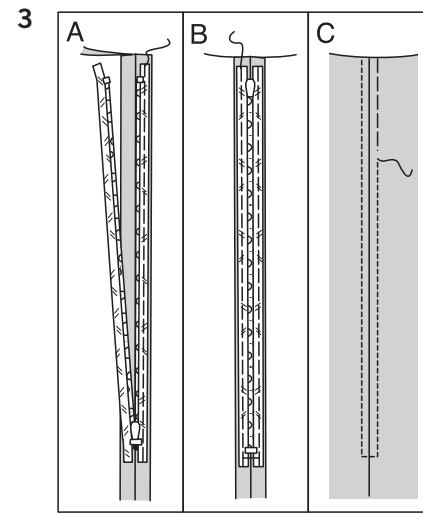
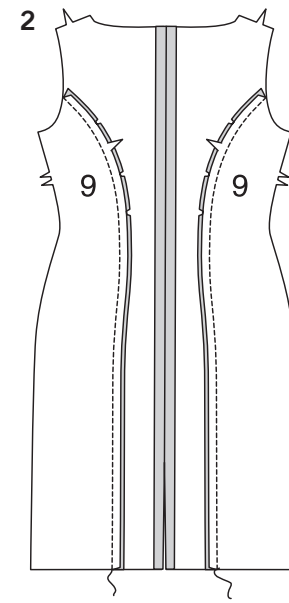
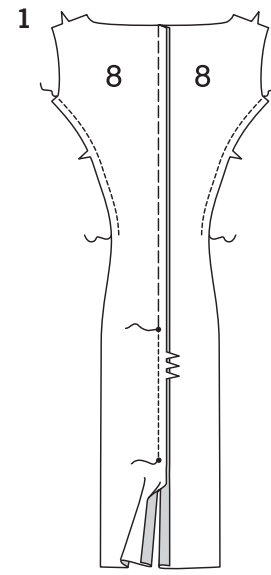
FINITION

22. **SURPIQUER** le bord inférieur, du devant et du col de la veste.

CEINTURE

23. Endroit contre endroit, plier la CEINTURE (7) le long de la ligne de pliure. Piquer en prenant un rentré de 1cm, en laissant une ouverture pour retourner. Recouper.

24. Retourner. Repasser. Coudre l'ouverture à **POINTS COULES**. **SURPIQUER** la ceinture, comme illustré.



ROBE B

1. Piquer les pièces DOS (8) ensemble au milieu dos entre les grands cercles. Bâter le milieu dos entre le grand cercle supérieur et le bord de l'encolure. Ouvrir la couture au fer, continuer à plier le rentré au-dessous du grand cercle inférieur. Faire une **PIQURE DE SOUTIEN** sur les bords du côté entre le bord de la taille et l'entournure.

2. Piquer chaque pièce COTE DOS (9) au dos, en crantant la couture dos comme nécessaire pour ouvrir au fer.

3. (A) Ouvrir la glissière; placer vers le bas sur le rentré dépassé, en plaçant l'arrêt de glissière au grand cercle et les dents de la glissière sur la ligne de couture. Bâter au milieu du galon de la glissière, en tenant le vêtement libre. (B) Fermer la glissière; soulever la tirette. Etendre le vêtement plat. Bâter à un peu moins de 6mm des dents de la glissière et à travers le bord inférieur. (C) Sur l'endroit, piquer le long du bâti à travers toutes les épaisseurs, comme illustré, en utilisant un pied à fermeture. Enlever le bâti.

4. Préparer les pièces doublure dos de la même manière que le dos, en omettant la glissière. Plier chaque rentré de l'épaule; repasser.

5. Endroit contre endroit, épingler la doublure sur le dos. Piquer les bords de l'encolure et de l'entournure. Recouper. **SOUS-PIQUER** la doublure, aussi loin que possible.

6. Tourner la doublure sur l'envers; repasser.

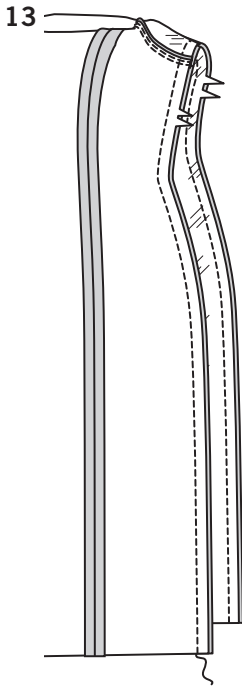
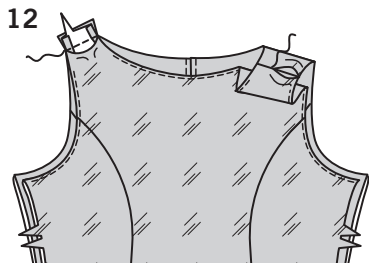
7. Faire une **PIQURE DE SOUTIEN** sur le DEVANT (10) entre les crans.

8. Piquer les pièces COTE DEVANT (11) au devant, en crantant la couture du devant, comme nécessaire.

9. Préparer les pièces doublure devant de la même manière que le devant. Plier chaque rentré de l'épaule; repasser.

10. Endroit contre endroit, épingler la doublure sur le devant, en faisant coïncider les coutures. Piquer les bords de l'entournure et de l'encolure. Recouper. **SOUS-PIQUER** la doublure, aussi loin que possible.

11. Tourner la doublure sur l'envers; repasser.



12.Piquer le devant et le dos ensemble aux épaules, en tenant la doublure libre. Coudre les bords repassés de la doublure sur la couture de l'épaule à **POINTS COULES**.

13.Epingler le dos sur les pièces devant aux côtés; épingler les bords de la doublure ensemble. Piquer en couture continue, comme illustré. Tourner la doublure sur l'envers. Repasser.

FINITION

14.Plier les bords de l'ouverture du dos de la doublure pour dégager les dents de la glissière; repasser. Coudre au galon de la glissière à **POINTS COULES**.

15.Coudre l'agrafe aux bords de l'ouverture du dos audessus de la glissière, comme illustré.

16.Former un ourlet de 5cm sur le bord inférieur de la robe, en ouvrant les bords du dos. Bâtir près de la pliure. Coudre l'ourlet en place. Bâtir les rentrés du dos ensemble. Repasser.

17.Tourner les bords de l'ouverture du dos vers le bas. Coudre à l'ourlet à points de chausson.

18.Former un ourlet de 6.5cm sur le bord inférieur de la doublure de robe, en ouvrant les bords du dos. Bâtir près de la pliure. Coudre l'ourlet en place. Bâtir les rentrés du dos ensemble. Repasser.

19.Coudre les bords repassés aux bords de l'ouverture du vêtement à **POINTS COULES**, comme illustré.

20.Faire un bâti FranÁais de 1.3mm entre les coutures du côté de la doublure et du vêtement au bord inférieur, comme illustré..

