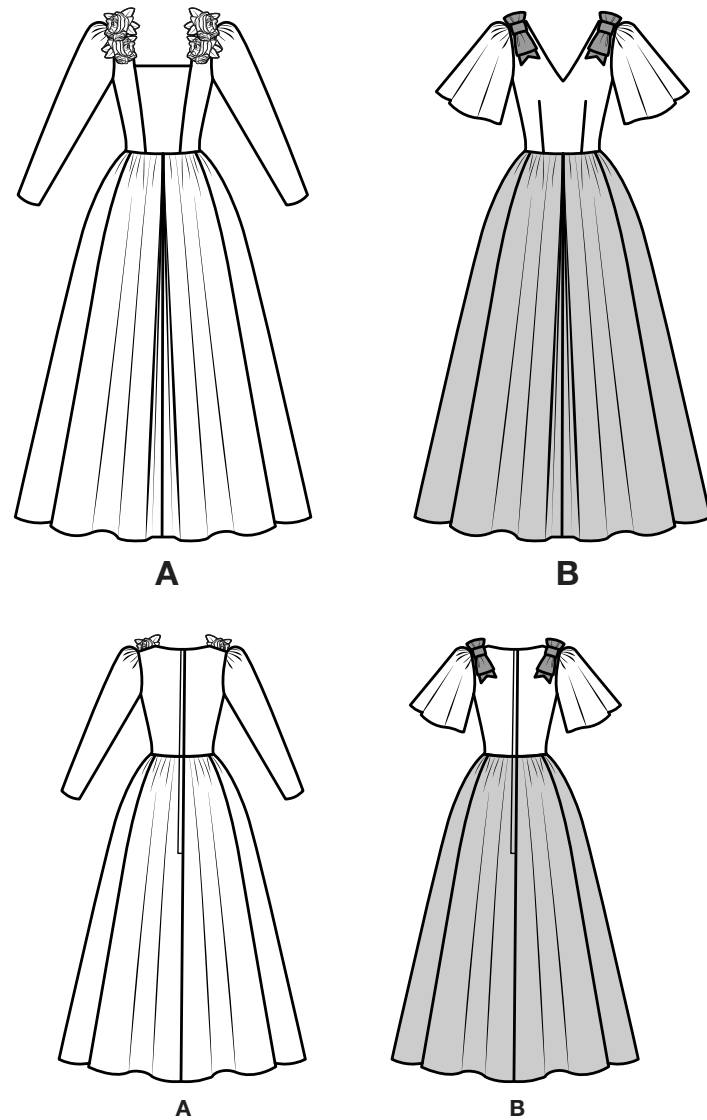


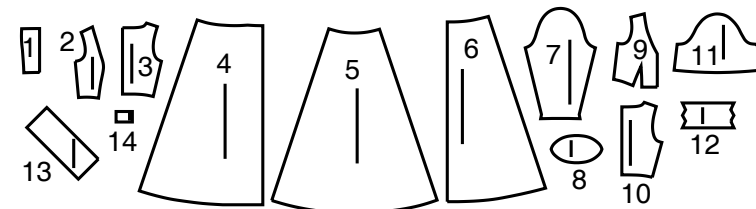
1 / 4
NEWLOOK® N6807

www.simplicity.com info@simplicity.com 1-888-588-2700

Merci d'avoir acheté ce patron de Simplicity. Nous avons déployé tous nos efforts pour vous offrir un produit de haute qualité.

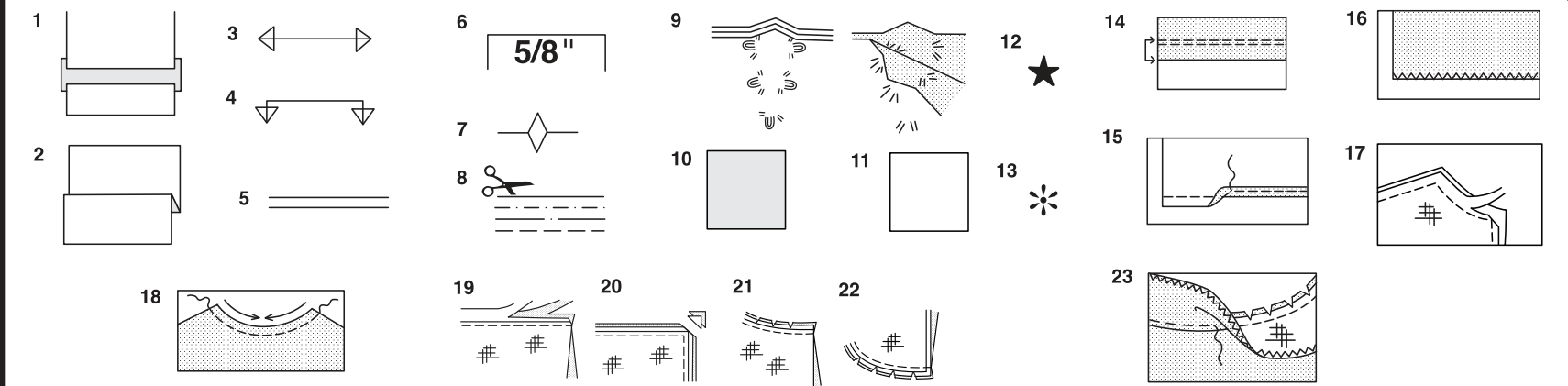


14 PIÈCES DE PATRON



- 1 DEVANT - A
- 2 CORSAGE CÔTÉ DEVANT - A
- 3 CORSAGE DOS - A
- 4 JUPE DEVANT - A, B
- 5 JUPE CÔTÉ - A, B
- 6 JUPE DOS - A, B
- 7 MANCHE - A
- 8 SOUTIEN DE TÊTE DE MANCHE - A, B
- 9 CORSAGE DEVANT - B
- 10 CORSAGE DOS - B
- 11 MANCHE - B
- 12 NŒUD INFÉRIEUR - B
- 13 NŒUD SUPÉRIEUR - B
- 14 BOUCLE DE NŒUD - B

SELVAGES= LISIÈRES
FOLD= PLIURE
SINGLE THICKNESS= SIMPLE ÉPAISSEUR



Comment Utiliser Votre Patron Multi-Tailles

D'abord Préparez Votre Patron
Choisissez les pièces de patron selon le modèle que vous voulez faire.

Ce patron est fait aux mesures du corps avec aisance prévue pour le confort et l'élégance. Si vos mesures diffèrent de celles indiquées sur l'enveloppe du patron, ajustez les pièces avant de les placer sur le tissu.

Vérifiez la mesure depuis la base du cou jusqu'à la taille et la longueur de la robe, au besoin modifiez la pièce. Les lignes pour rallonger et raccourcir sont indiquées.

- 1. **POUR RALLONGER:** Coupez la pièce entre les lignes tracées et placez le papier au-dessous. Disposez la pièce et épinglez-la sur le patron.
- 2. **POUR RACCOURCIR:** Pliez le long des lignes tracées pour former un pli mesurant la moitié de la longueur à raccourcir, ex: 1.3cm de large pour raccourcir de 2.5cm

Marques Du Patron

- 3. **DROIT FIL:** placez-le à une distance régulière de la lisière ou d'un droit fil.
- 4. **PLIURE:** placez-la sur la pliure du tissu.
- 5. **LIGNES POUR RALLONGER OU RACCOURCIR**
- 6. **VALEUR DE COUTURE:** de 5/8" (1.5cm) sauf indication contraire.
- 7. **CRANS:** superposez les crans.
- 8. **LIGNES DE COUPE:** les patrons multi-tailles ont différentes lignes de coupe pour différentes tailles.
- 9. **POINTS DE TAILLEUR:** Avec du fil double, faites deux points lâches de façon à former une bride traversant le tissu et le patron en laissant dépasser de longs bouts. Coupez la bride pour ôter le patron. Coupez le fil entre les épaisseurs de tissu. Laissez les bouts de fil.

Plans de Coupe

Instructions Pour La Coupe

POUR LE TISSU PLIE OU EN DOUBLE ÉPAISSEUR - Placez le tissu endroit contre endroit et épinglez le patron sur l'envers du tissu.

POUR ÉPAISSEUR UNIQUE - Épinglez le patron sur l'endroit du tissu.

N.B. - Les pièces de patron doivent être disposées plus près les unes des autres pour les petites tailles. Faites des entailles dans la ligne de coupe.

AVANT d'ôter le patron du tissu, reportez toutes les marques en faisant des points de tailleur ou en utilisant du papier-calque de couturière.

- 10. CODE: patron côté imprimé sur le dessus
- 11. CODE: patron côté imprimé sur le dessous
- 12. CODE: Coupez toutes les pièces sauf celles qui dépassent au-delà du tissu, puis ouvrez le tissu et sur l'ENDROIT du tissu, coupez dans les positions indiquées
- 13. CODE: Pour les plans de coupe avec ou sans sens assurez-vous que le tissu est placé avec le sens ou les motifs dans la même direction.

Avant d'épingler la pièce de patron sur le tissu, repassez-la à sec avec un fer chaud pour ôter les plis

Instructions De Couture

Code	Endroit	Envers	Entoilage	Doublure
	■	■	■	■

Cousez le vêtement en suivant les **Instructions de Couture.**

EPINGLEZ ou bâtissez les coutures en superposant les crans.

PIQUEZ en coutures de 5/8" (1.5cm) sauf indication contraire

OUVREZ LES COUTURES AU FER, sauf indication contraire, en crantant au besoin de façon que les coutures soient bien plates.

14. POUR SOUTENIR ou FRONCER- Relâchez légèrement la tension de l'aiguille. L'ENDROIT vers vous, piquez à longs points à 5/8" (1.5cm) du bord coupé. Repiquez à 1/4" (6mm) dans la valeur de couture.

FINITON DU BORD - Finissez les bords non finis des coutures, ourlets et parementures en utilisant l'une des méthodes suivantes:

15. Piquez à 1/4" (6mm) du bord, rentrez le long de la piqûre et piquez.

16. Piquez les bords non finis à point zig-zag ou overlock.

17. ENTOILAGE - Épinglez l'entoilage sur l'ENVERS du tissu. Biaisiez les coins qui seront pris dans les coutures. Faites un bâti-machine à 1/2" (1.3cm) du bord coupé (paraissant seulement sur la première illustration). Recoupez l'entoilage tout près du bâti. Pour l'entoilage THERMOCOOLLANT, suivez les indications du fabricant.

18. PIQURE DE SOUTIEN - Piquez à 1/2" (1.3cm) du bord coupé dans la direction des flèches (paraissant sur le premier croquis seulement).

COUPE EN DEGRADE - Recoupez les valeurs de couture en dégradé.

19. Recoupez les coutures fermées.

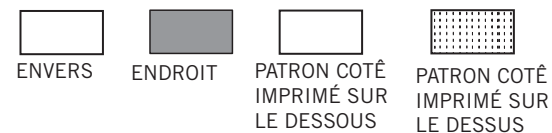
20. Biaisiez les coins

21. Crantez les angles

22. Crantez les courbes

23. SOUS-PIQUEZ - Repassez la parementure en dehors du vêtement; repassez la couture vers la parementure. Avec la parementure vers vous, sous-piquez tout près de la couture à travers la parementure et les valeurs de

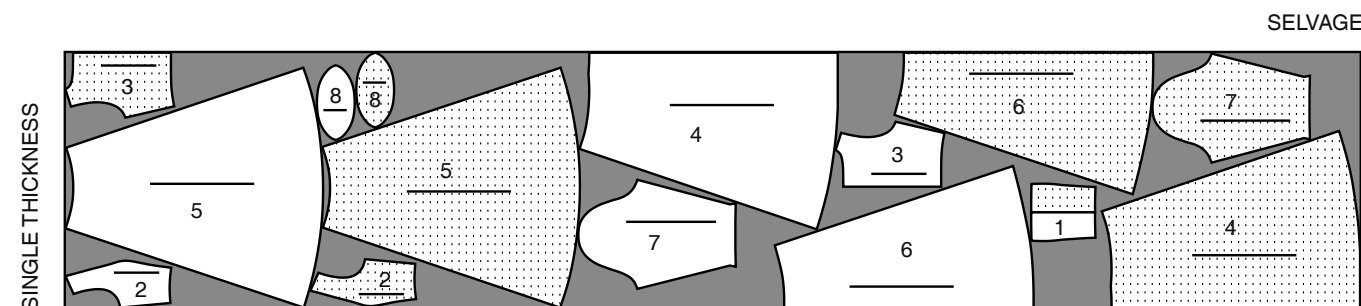
Plans de Coupe



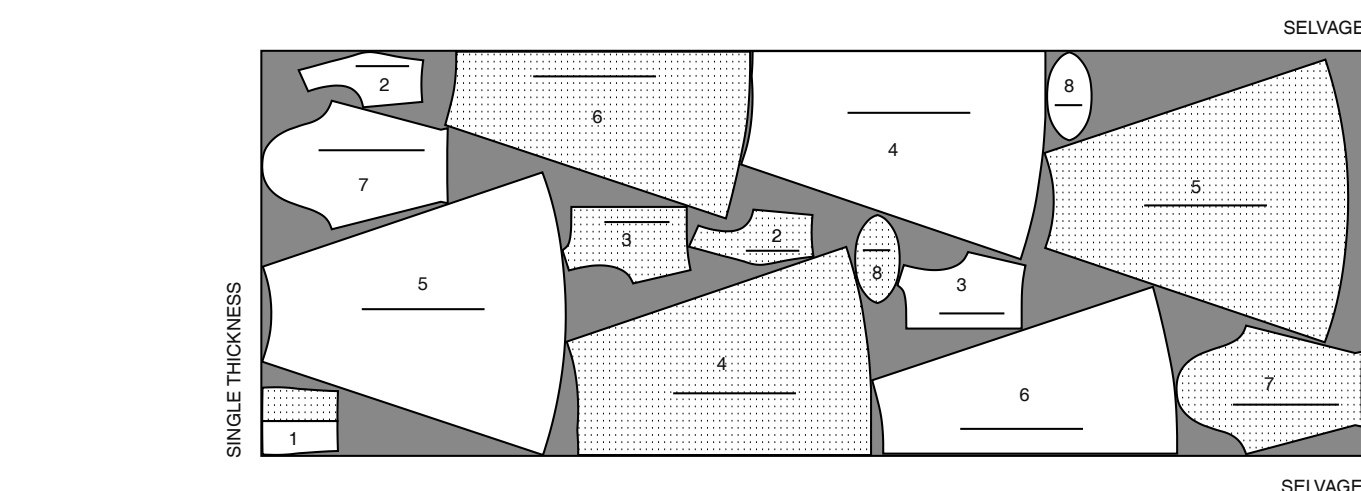
ROBE A

UTILISEZ LES PIÈCES 1 2 3 4 5 6 7 8

45" (115CM)
AVEC SENS
TOUTES LES TAILLES



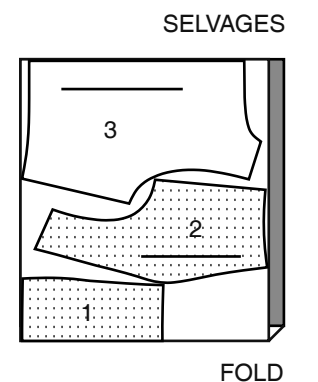
60" (150CM)
AVEC SENS
TOUTES LES TAILLES



DOUBLURE A

UTILISEZ LES PIÈCES 1 2 3

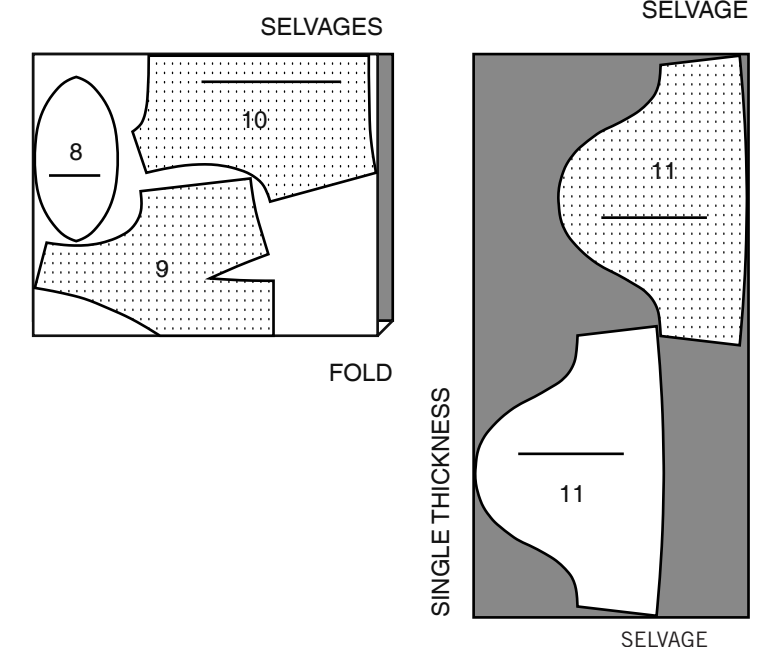
45" (115CM)
SANS SENS
TOUTES LES TAILLES



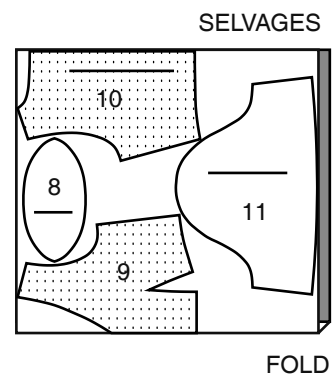
CORSAGE B

UTILISEZ LES PIÈCES 8 9 10 11

45" (115CM)
AVEC SENS
TOUTES LES TAILLES



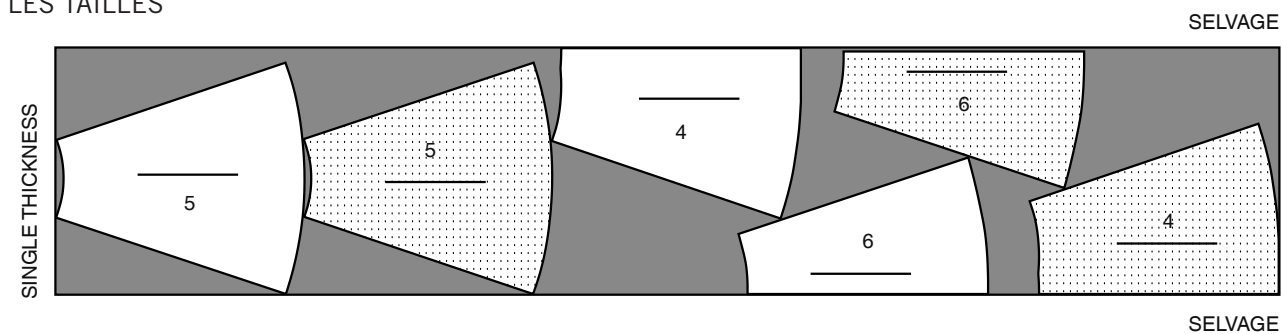
60" (150CM)
AVEC SENS
TOUTES LES TAILLES



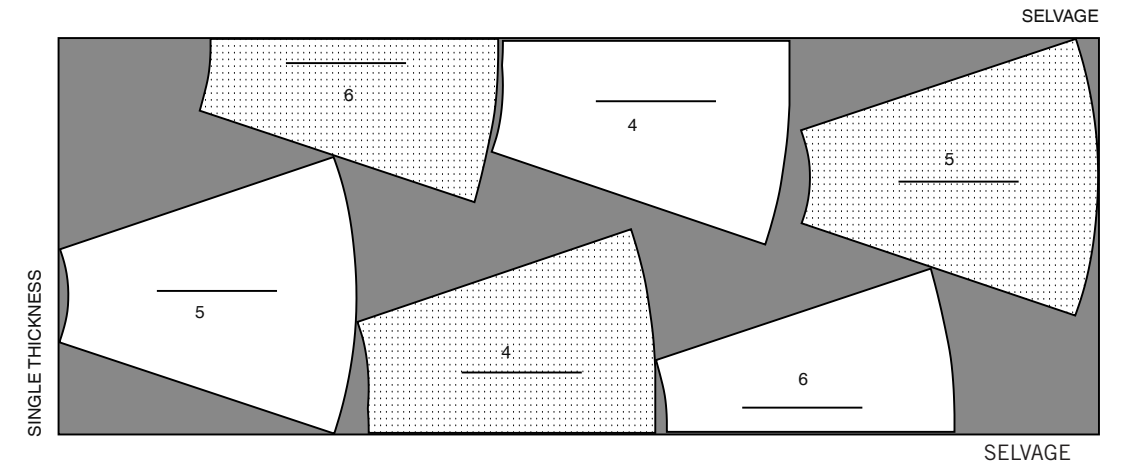
CONTRASTE 1B (JUPE)

UTILISEZ LES PIÈCES 4 5 6

45" (115CM)
AVEC SENS
TOUTES LES TAILLES



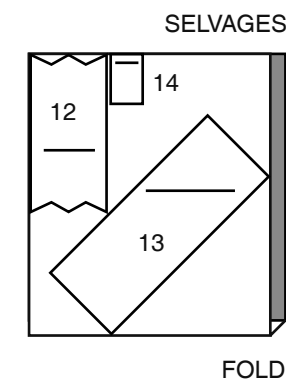
60" (150CM)
AVEC SENS
TOUTES LES TAILLES



CONTRASTE 2B (NŒUDS)

UTILISEZ LES PIÈCES 12 13 14

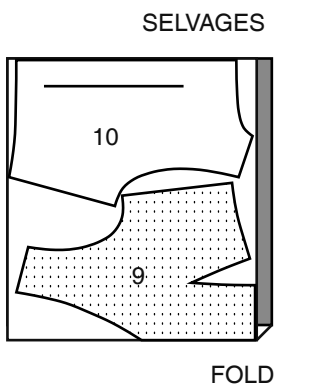
45"/60" (115CM/150CM)
AVEC SENS
TOUTES LES TAILLES



DOUBLURE B

UTILISEZ LES PIÈCES 9 10

45" (115CM)
SANS SENS
TOUTES LES TAILLES



INSTRUCTIONS DE COUTURE

Lisez les Instructions générales de la page 1 avant de commencer.
Les termes de couture imprimés en **CARACTÈRES GRAS** ont l'aide d'une Vidéo de Tutoriel de couture. Scannez le CODE QR pour regarder les vidéos:

- SOUTENIR/FRONCER** – reportez-vous à la vidéo Froncer : “coudre deux rangées de fronces”.
- FINIR** - reportez-vous à la vidéo Coutures : “comment faire la finition des valeurs de couture”.
- POINTS COULÉS** – reportez-vous à la vidéo Points à la main : “comment faire des points coulés”.
- PIQÛRE DE SOUTIEN** – reportez-vous à la vidéo Points à la machine : “comment faire une piqûre de soutien”.
- COUPER LA COUTURE** – reportez-vous à la vidéo Coutures : “comment couper, cranter et dégrader les coutures”.
- SOUS-PIQUER** – reportez-vous à la vidéo Points à la machine : “comment faire une sous-piqûre”.

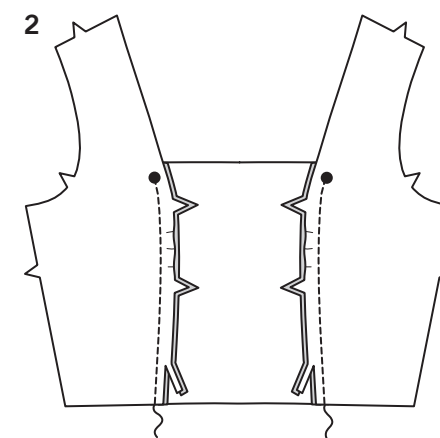
LES PIÈCES DU PATRON SERONT IDENTIFIÉES PAR DES NUMÉROS LA PREMIÈRE FOIS QU'ELLES SERONT UTILISÉES. PIQUEZ LES COUTURES ENDROIT CONTRE ENDROIT, SAUF INDIQUÉ DIFFÉREMMENT.

ROBE A, B

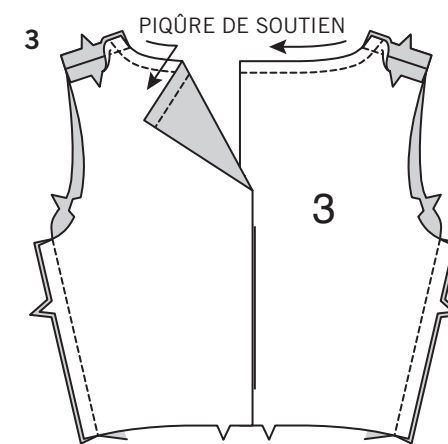
NOTE : Les croquis montrent le premier modèle, sauf indiqué différemment.

CORSAGE A

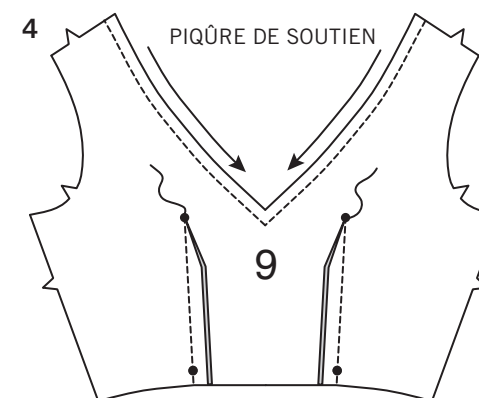
1. Pour faire une **PIQÛRE DE SOUTIEN** sur le bord supérieur du **CORSAGE DEVANT** (1), piquez à 1.3 cm du bord coupé dans le sens des flèches. Pour **SOUTENIR**, relâchez légèrement la tension de l'aiguille. Ayant l'**ENDROIT** vers le haut, piquez à 1.5 cm des bords du côté du corsage devant entre les encoches, à grands points. Faites une **PIQÛRE DE SOUTIEN** sur le bord de l'encolure du **CORSAGE CÔTÉ DEVANT** (2) au-dessus du grand cercle.



2. Épinglez les pièces du corsage côté devant sur les bords du côté du corsage devant, **ENDROIT CONTRE ENDROIT**, en faisant coïncider les encoches et les grands cercles. Distribuez l'ampleur. Piquez au-dessous du grand cercle. **COUPEZ LA COUTURE.**



3. Faites une **PIQÛRE DE SOUTIEN** sur le bord de l'encolure du **CORSAGE DOS** (3) dans le sens de la flèche. Piquez le corsage dos et le corsage devant sur les épaules et les côtés.



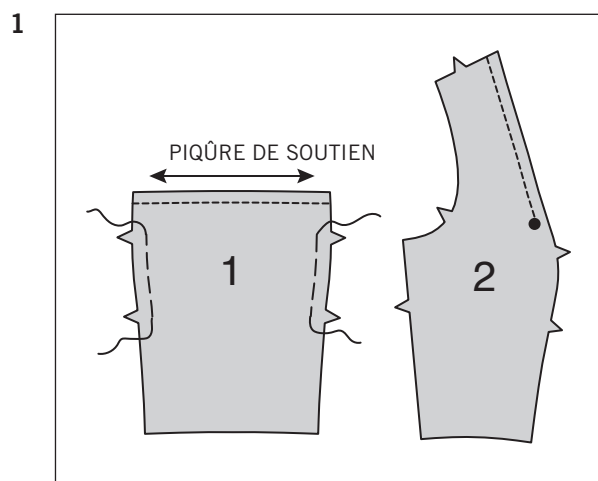
CORSAGE B

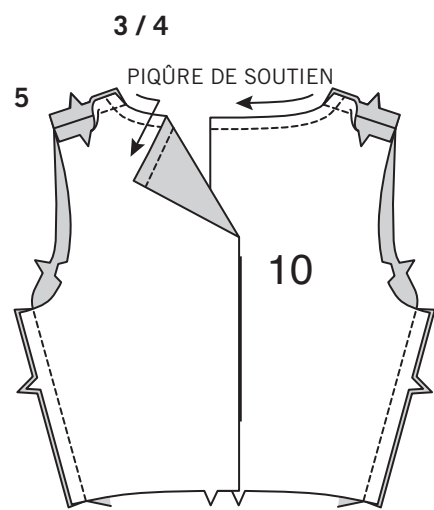
4. Pour faire une **PIQÛRE DE SOUTIEN** sur le bord de l'encolure du **CORSAGE DEVANT** (9), piquez à 1.3 cm du bord coupé dans le sens de flèches. Pour piquer la couture de pince, épinglez les lignes pointillées, **ENDROIT CONTRE ENDROIT**, en faisant coïncider les petits cercles. Piquez du bord extérieur à la pointe. **ASTUCE** - pour empêcher la formation d'une « bulle » à la pointe, faites les derniers points exactement sur la pliure et laissez les bouts du fil assez longs pour les nouer. **NE** piquez **PAS** au point arrière à la pointe.

TUTORIELS DE COUTURE

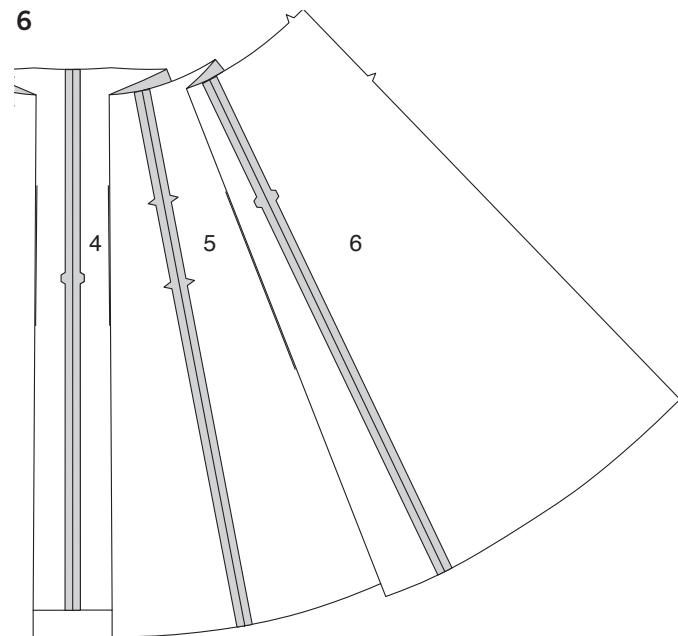


Développez vos compétences en regardant des vidéos courtes et faciles à suivre sur simplicity.com/sewingtutorials.

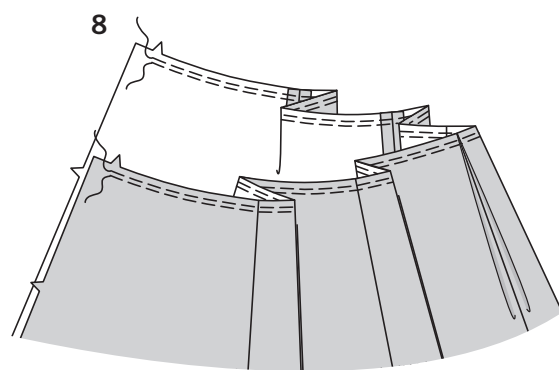
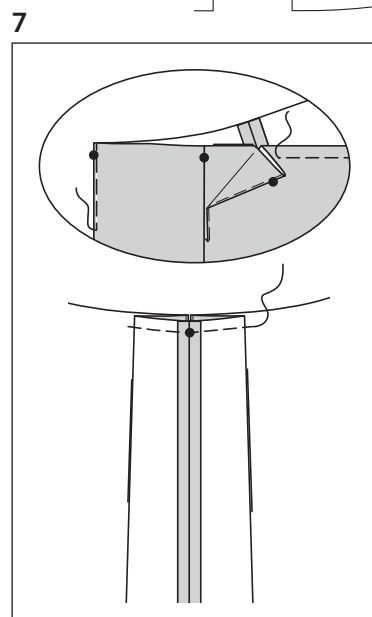




5. Faites une PIQÛRE DE SOUTIEN sur le bord de l'encolure des pièces du CORSAGE DOS (10). Piquez les pièces du corsage dos et le corsage devant sur les épaules et les côtés.

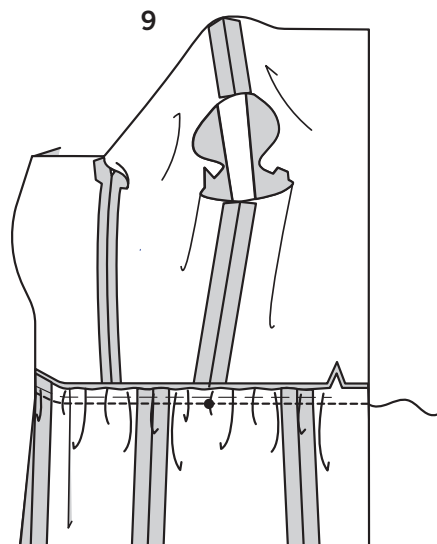


6. Piquez la couture du milieu devant de la JUPE DEVANT (4). Piquez la jupe devant et la JUPE CÔTÉ (5), ENDROIT CONTRE ENDROIT, en faisant coïncider les encoches. Piquez la jupe côté sur la JUPE DOS (6), en faisant coïncider les encoches.



7. Pour former le pli sur l'ENDROIT, pliez la jupe devant le long des lignes de pliure extérieures. ENVERS CONTRE ENVERS. Bâtessez le long de la pliure. Amenez les lignes de pliure extérieures vers la couture du milieu devant, en pliant sur les lignes de pliure intérieure, en faisant coïncider les grands cercles. Pressez. Bâtessez à travers le bord supérieur du pli.

8. Pour FRONCER le bord supérieur de la jupe, à grands points, bâtessez à la machine le long de la ligne de couture de 1.5 cm entre les encoches du dos. Bâtessez à la machine à 6 mm de la première piqûre à l'intérieur de la valeur de couture.



9. ENDROIT CONTRE ENDROIT, épinglez la jupe sur le bord inférieur du corsage, en faisant coïncider les milieux, les encoches et les petits cercles avec les coutures du côté. Tirez sur le fil de fronces également. Bâtessez. Piquez. ASTUCE - Pour les tissus instables, piquez le ruban de couture sur la valeur de couture de la taille.

FERMETURE À GLISSIÈRE

10. Piquez la couture du milieu dos du bord inférieur jusqu'à l'encoche.

11. Faites la fermeture à glissière comme suit :
A – Rentrez au fer 1.5 cm sur le bord de l'ouverture du dos GAUCHE et 1.3 cm sur le bord de l'ouverture du dos DROIT.
B – Épinglez le bord du dos DROIT sur le ruban de la fermeture, en plaçant le bord pressé près des dents de la fermeture et l'extrémité de la patte de fermeture à 2.5 cm au-dessous du bord supérieur. Piquez près du bord pressé en utilisant un pied à fermeture réglable.
C – Épinglez le bord du dos GAUCHE sur le ruban de la fermeture, en superposant le dos GAUCHE 3 mm au dos DROIT. Bâtessez à 1 cm du bord pressé et à 6 mm au-dessous de l'extrémité de la fermeture. Piquez le long du fauil, en utilisant un pied à fermeture réglable et en piquant à angle droit à travers l'extrémité inférieure, comme illustré.

DOUBLURE

MODÈLE A

12. Piquez les coutures de la DOUBLURE de corsage comme décrit pour le corsage. Rentrez au fer 1.5 cm sur le bord inférieur de la doublure.

13. Épinglez la doublure sur le bord de l'encolure de la robe, ENDROIT CONTRE ENDROIT, en faisant coïncider les milieux, les coutures et les grands cercles. Piquez le bord de l'encolure, en arrêtant la piqûre aux grands cercles sur le corsage devant.
COUPEZ LA COUTURE. SOUS-PIQUEZ la doublure.

MODÈLE B

14. Piquez les coutures de la DOUBLURE de corsage comme décrit pour le corsage. Rentrez au fer 1.5 cm sur le bord inférieur de la doublure.

15. Épinglez la doublure sur le bord de l'encolure de la robe. ENDROIT CONTRE ENDROIT, en faisant coïncider les milieux et les coutures d'épaule. Piquez. Crantez le coin intérieur au milieu devant jusqu'au grand cercle. **COUPEZ LA COUTURE. SOUS-PIQUEZ** la doublure aussi loin que possible.

MODÈLES A, B

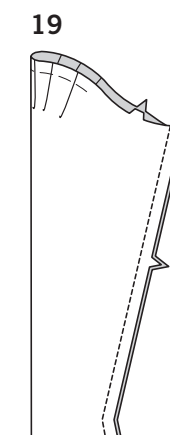
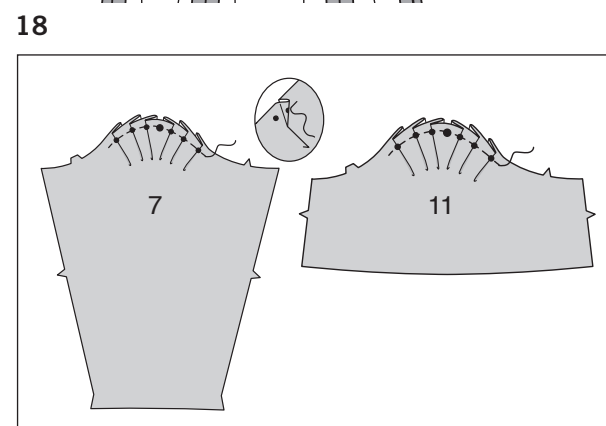
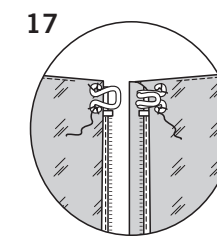
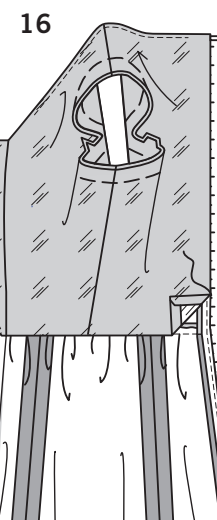
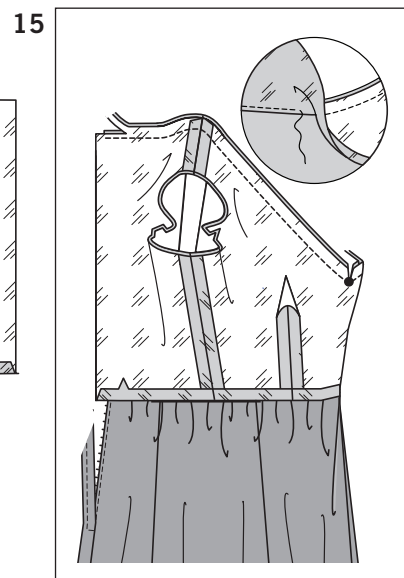
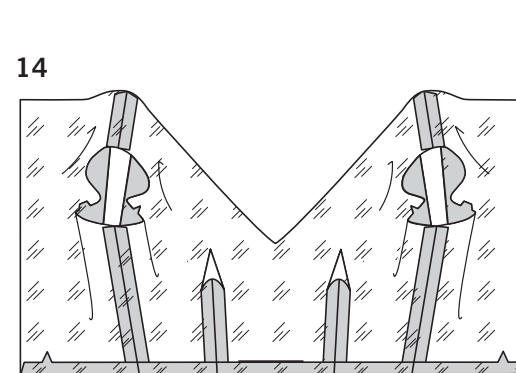
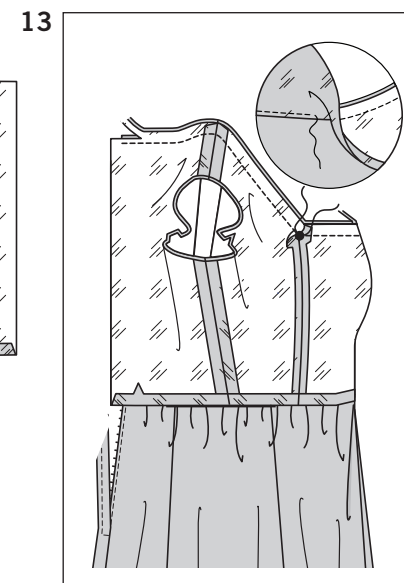
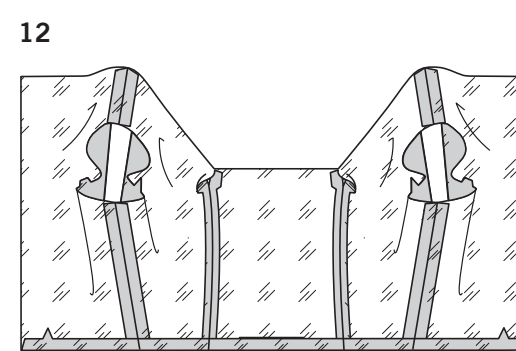
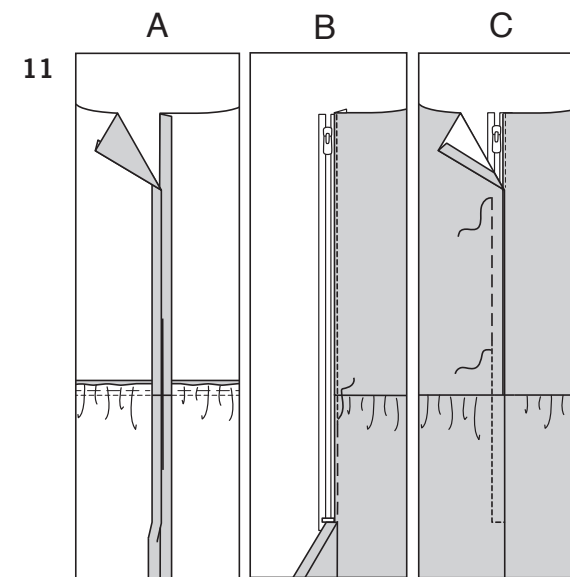
16. Retournez la doublure vers l'INTÉRIEUR, en repliant les bords de l'ouverture du dos pour dégager les dents de la fermeture. Pressez. Cousez le bord pressé de la doublure par-dessus le ruban de la fermeture aux **POINTS COULÉS**, glissez l'aiguille dans un bord plié, puis prenez un fil du ruban de la fermeture au-dessous. Cousez le bord pressé inférieur de la doublure par-dessus la couture de taille aux **POINTS COULÉS**. Bâtessez ensemble les bords de l'emmanchure.

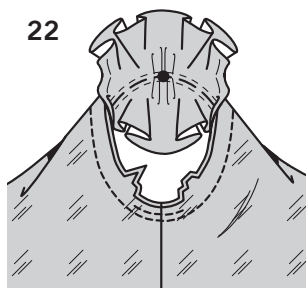
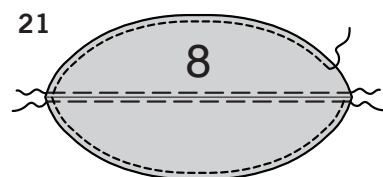
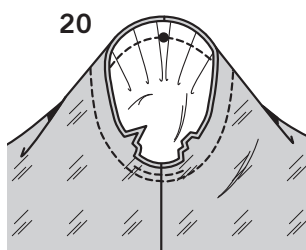
17. Cousez l'agrafe sur les bords de l'ouverture du dos au-dessus de la fermeture, comme illustré.

MANCHES A, B

18. Sur l'ENDROIT, faites les plis sur le bord supérieur de la MANCHE (7 ou 11) en amenant les petits cercles l'un sur l'autre dans le sens des flèches. Bâtessez à travers les bords supérieurs des plis.

19. Piquez la couture de manche.





20. Endroit contre endroit, épinglez la manche sur l'emmanchure avec le grand cercle sur la couture d'épaule, en faisant coïncider les encoches et les coutures de dessous de bras. Bâissez. Piquez, puis piquez à 6 mm de la valeur de couture au-dessous des encoches. Recoupez près de la seconde piqûre.

21. Pour FINIR le bord extérieur du SOUTIEN DE TÊTE DE MANCHE (8) piquez à 6 mm du bord non fini, rentrez le bord le long de la piqûre et piquez au point droit, ou au point zigzag ou surjetez les bords non finis. **FRONCEZ** à 3 mm sur les deux côtés de la ligne de pliure.

22. Tirez sur les fronces jusqu'à mesurer 15 cm et consolidez les bouts du fil pour fixer. Épinglez l'ENVERS du la tête de manche sur l'ENVERS de la manche, en faisant coïncider les grands cercles, en plaçant la ligne de pliure le long de la ligne de couture. Piquez le long de la piqûre précédente. Pressez la valeur de couture et la tête de manche vers la manche.

FINITION

23. Relevez un ourlet de 3.8 cm sur le bord inférieur de la manche et de la robe. Bâissez près de la pliure. **FINISSEZ** le bord non fini. Cousez l'ourlet en place, en soutenant si nécessaire.

24. Modèle A : cousez à la main trois roses achetées par-dessus chaque épaule, comme vous le désirez.

MODÈLE B

25. ENDROIT CONTRE ENDROIT, pliez le NŒUD INFÉRIEUR (12) sur la ligne de pliure, ayant les bords non finis au même niveau. Piquez les bords extérieurs en utilisant une couture de 6 mm, en laissant une ouverture pour retourner. Crantez les coins intérieurs. Biaisiez les coins.

26. Retournez à l'ENDROIT. Pressez. Cousez en fermant l'ouverture aux **POINTS COULÉS**.

27. ENDROIT CONTRE ENDROIT, pliez le NŒUD SUPÉRIEUR (13) sur la ligne de pliure. Piquez le long bord en utilisant une couture de 6 mm.

28. Retournez à l'ENDROIT. Pressez. Superposez les extrémités au dos du nœud, en superposant 1.3 cm des extrémités. Bâissez à travers toute l'épaisseur le long de la ligne d'épaule.

29. Ayant l'ENDROIT vers le haut, placez le nœud supérieur par-dessus le nœud inférieur, en faisant coïncider les lignes d'épaule. Bâissez le long de la ligne d'épaule.

30. ENDROIT CONTRE ENDROIT, pliez la BOUCLE DE NŒUD (14) sur la ligne de pliure, ayant les bords non finis au même niveau. Piquez le long bord en utilisant une couture de 6 mm.

31. Retournez à l'ENDROIT. Pressez. Centrez la boucle par-dessus les nœuds, en repliant la valeur de couture sur une extrémité et en superposant à l'autre extrémité au dos du nœud. Cousez en place aux **POINTS COULÉS**.

32. Cousez à la main les nœuds sur les coutures d'épaule.

