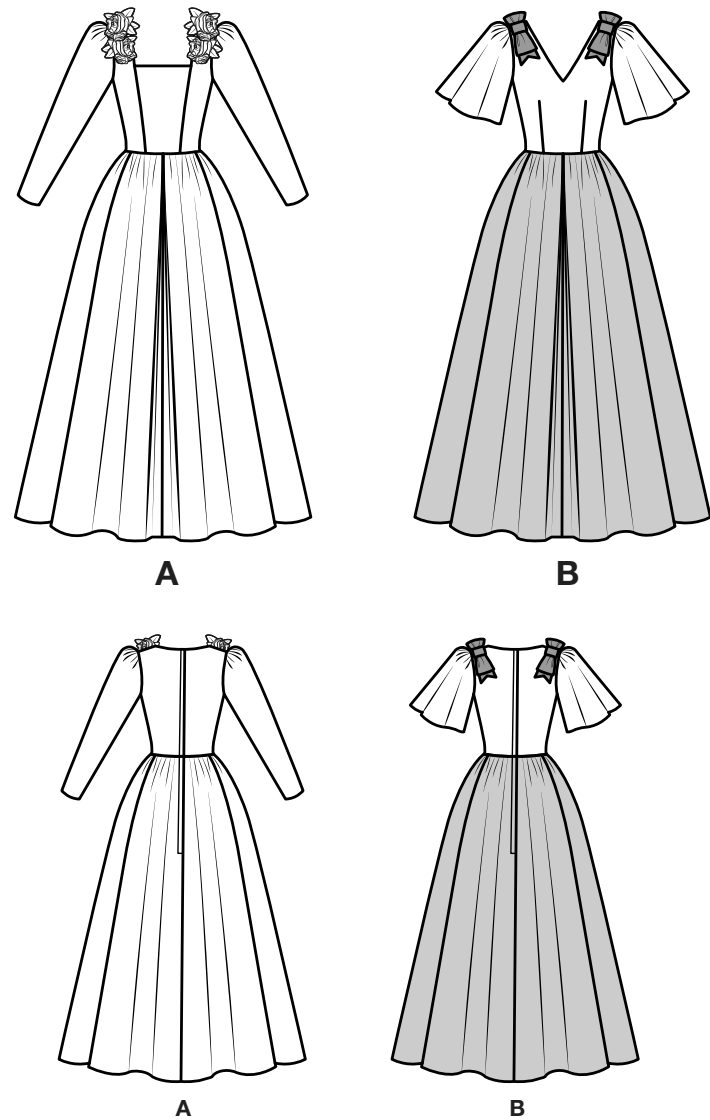


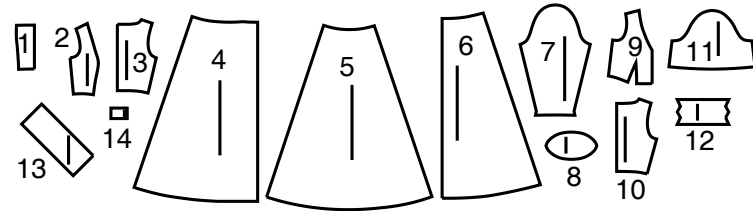
# NEWLOOK® N6807

www.simplicity.com info@simplicity.com 1-888-588-2700

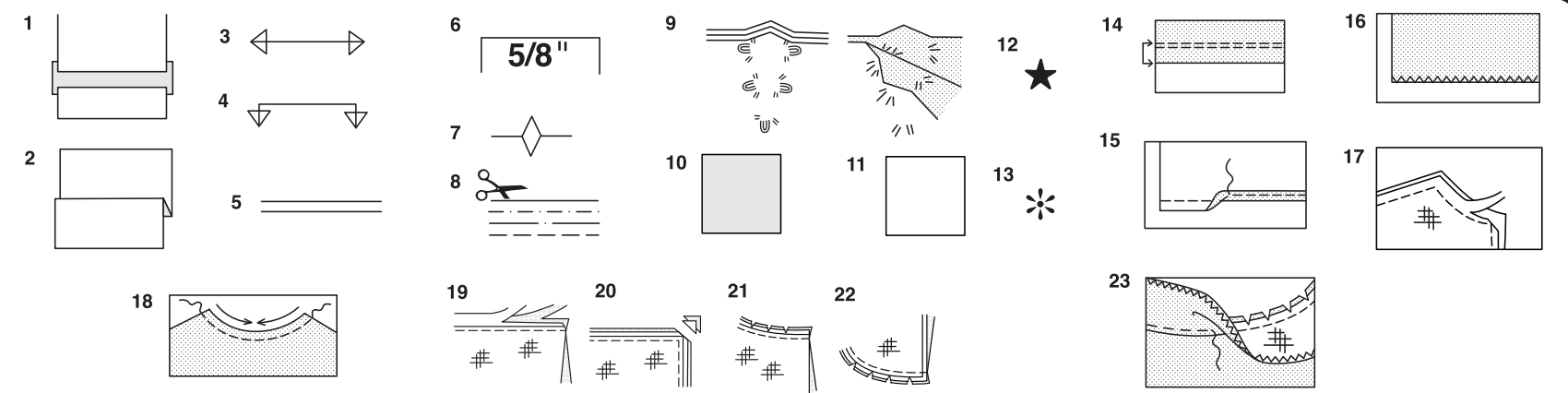
Thank you for purchasing this New Look pattern. We made every effort to provide you with a high quality product. Gracias por haber comprado este patrón de New Look. Hemos hecho todos los esfuerzos para ofrecerle un producto de alta calidad.



14 PIECES



- 1 Bodice Front-A
- 2 Bodice Side Front-A
- 3 Bodice Back-A
- 4 Skirt Front-A,B
- 5 Skirt Side-A,B
- 6 Skirt Back-A,B
- 7 Sleeve-A
- 8 Sleeve Head Support-A,B
- 9 Bodice Front-B
- 10 Bodice Back-B
- 11 Sleeve-B
- 12 Under Bow-B
- 13 Top Bow-B
- 14 Bow Loop-B



## How To Use Your Multi Size Pattern

### First Prepare Your Pattern

Select the pattern pieces according to the view you are making.

This pattern is made to body measurements with ease allowed for comfort and style. If your body measurements differ from those on the pattern envelope adjust the pieces before placing them on the fabric.

Check your back neck to waist and dress length, if necessary, alter the pattern. Lengthening and shortening lines are indicated.

1. **TO LENGTHEN** : Cut pattern between printed lines and place paper underneath. Spread pattern the required amount and pin to paper.
2. **TO SHORTEN** : Fold at the printed lines to form a pleat half the amount to be shortened, ie 1/2" (1.3cm) deep to shorten 1" (2.5cm).

### Study Your Pattern Markings

3. **STRAIGHT GRAIN** : Place an even distance from selvage or a straight thread.
4. **FOLD** : Place on fold of fabric.
5. **LENGTHENING AND SHORTENING LINES**.
6. **SEAM ALLOWANCE** : 5/8" (1.5cm) unless otherwise stated.
7. **NOTCHES** : Match notches.
8. **CUTTING LINES** : Multi patterns have different cutting lines for different sizes.
9. **TAILOR-TACKS** : With double thread make two loose stitches forming loop through fabric layers and pattern leaving long ends. Cut loop to remove pattern. Snip thread between fabric layers. Leave tufts.

## Cutting Layouts

### Cutting Directions

FOR FOLDED AND DOUBLE LAYER FABRIC - Place fabric with right side inside and pin pattern on wrong side of fabric.

FOR SINGLE LAYER - Pin pattern on right side of fabric. NOTE: Pattern pieces may interlock more closely for smaller sizes. Cut notches out from cutting line.

BEFORE removing pattern from fabric, transfer all pattern markings using tailor tacks or dressmaking tracing paper.

10. **KEY**: pattern printed side down
11. **KEY**: pattern printed side up
12. **KEY**: Cut out all pieces except pieces that extend beyond folded fabric, then open out fabric and on RIGHT side of fabric, cut in positions as shown.
13. **KEY**: For with and without nap layouts ensure fabric is placed with nap or design running in same direction.

Before pinning to fabric, press tissue pattern with a warm dry iron to remove creases.

### Sewing Directions

Fabric Key	Right Side	Wrong Side	Interfacing	Lining

Sew garment following **Sewing Directions**.

**PIN** or machine-baste seams matching notches.

**STITCH** 5/8" (1.5cm) seams unless otherwise stated.

**PRESS** seams open unless otherwise indicated, clipping when necessary so seams will lie flat.

14. **EASE-STITCH** or **GATHER** - Loosen needle tension slightly. With RIGHT side up, stitch 5/8" (1.5cm) from cut edge using a long stitch. Stitch again 1/4" (6mm) away in the seam allowance.

**EDGE FINISH** - Neaten raw edges of seams, hems and facings using one of the following methods.

15. Stitch 1/4" (6mm) from edge, turn under along stitching and stitch.
16. Zig-zag or overlock raw edges.

17. **INTERFACING** — Pin interfacing to WRONG side of fabric. Cut across corners that will be enclosed with seams. Machine-baste 1/2" (1.3cm) from cut edge. (Shown only on first illustration). Trim interfacing close to machine-basting. For FUSIBLE interfacing, follow manufacturer's directions.

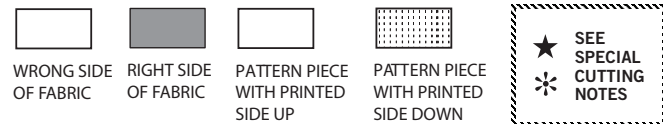
18. **STAY-STITCH** —Stitch 1/2" (1.3cm) from cut edge, in direction of arrows: (Shown only in the first illustration).

**LAYERING** — Trim seam allowance in layers.

19. Layer enclosed seams
20. Trim corners
21. Clip inner curves
22. Notch outer curves

23. **UNDERSTITCH** —Press facing away from garment; press seam toward facing. Facing side up, understitch close to seam through facing and seam allowances.

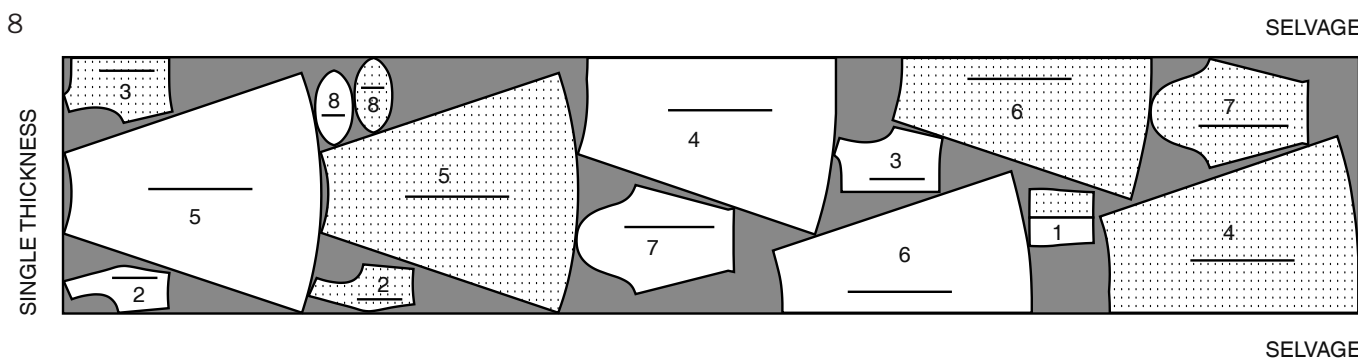
## Cutting Layouts



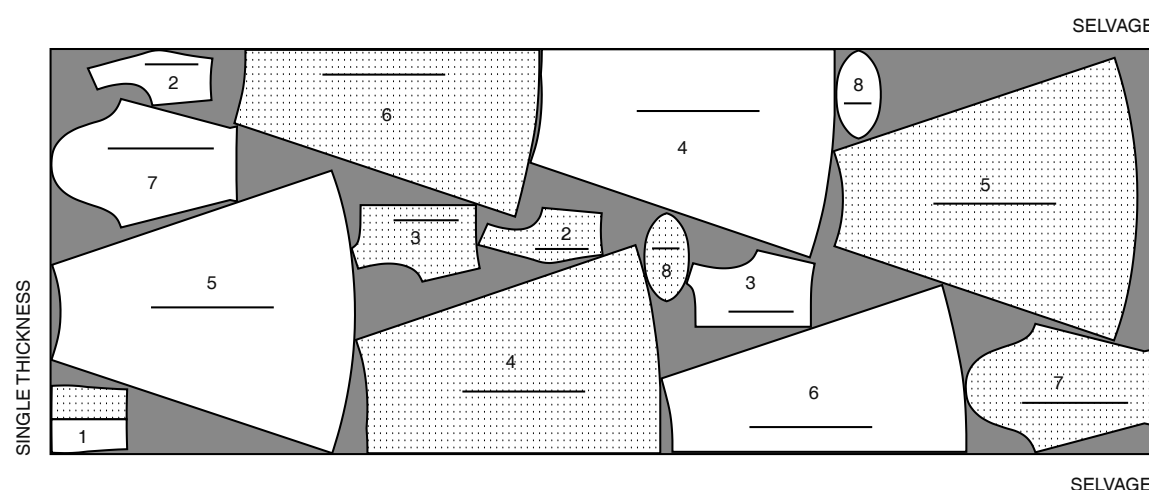
### DRESS A

USE PIECES 1 2 3 4 5 6 7 8

45" (115CM) WITH NAP ALL SIZES



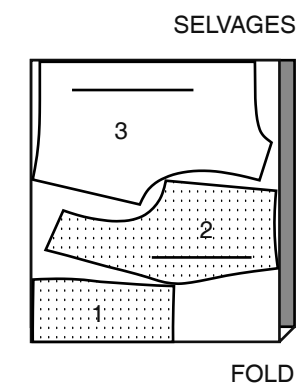
60" (150CM) WITH NAP ALL SIZES



### LINING A

USE PIECES 1 2 3

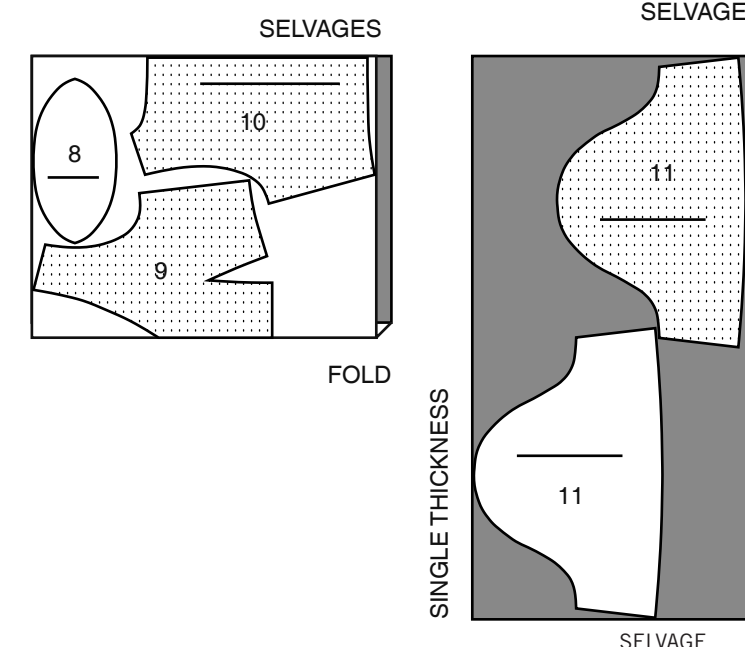
45" (115CM) WITHOUT NAP ALL SIZES



### BODICE B

USE PIECES 8 9 10 11

45" (115CM) WITH NAP ALL SIZES



## Español

### VESTIDO A

USE LAS PIEZAS 1 2 3 4 5 6 7 8

45" (115CM) CON PELUSA TODAS LAS TALLAS

60" (150CM) CON PELUSA TODAS LAS TALLAS

### FORRO A

USE LAS PIEZAS 1 2 3

45" (115CM) SIN PELUSA TODAS LAS TALLAS

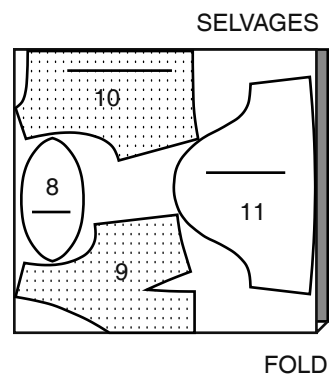
### CORPIÑO B

USE LAS PIEZAS 8 9 10 11

45" (115CM) CON PELUSA TODAS LAS TALLAS

SELVAGE(S)= ORILLA(S)  
FOLD= DOBLEZ  
SINGLE THICKNESS= ESPESOR SIMPLE

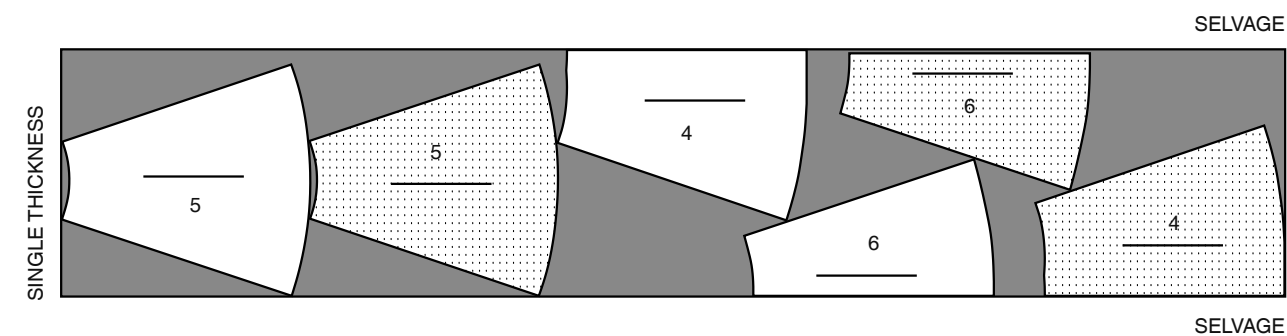
60" (150CM)  
WITH NAP  
ALL SIZES



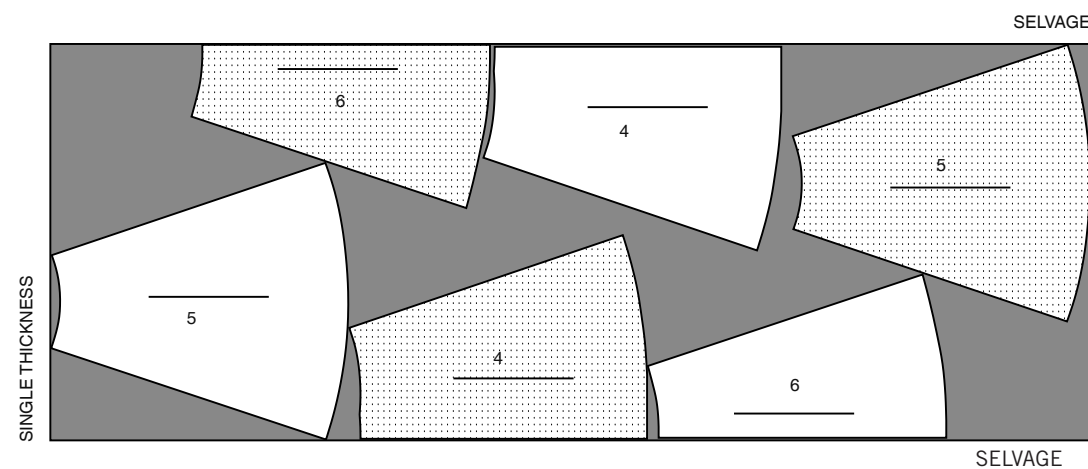
**CONTRAST 1B (SKIRT)**

USE PIECES 4 5 6

45" (115CM)  
WITH NAP  
ALL SIZES



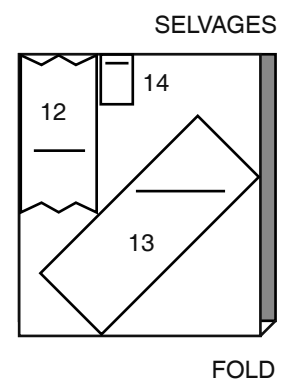
60" (150CM)  
WITH NAP  
ALL SIZES



**CONTRAST 2B (BOWS)**

USE PIECES 12 13 14

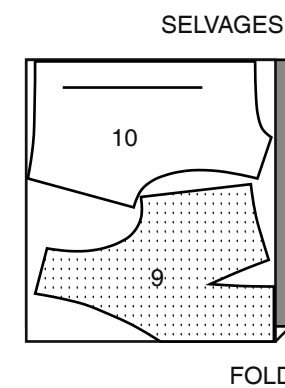
45"/60" (115CM/150CM)  
WITH NAP  
ALL SIZES



**LINING B**

USE PIECES 9 10

45" (115CM)  
WITHOUT NAP  
ALL SIZES



60" (150CM) CON PELUSA  
TODAS LAS TALLAS

**CONTRASTE 1B (FALDA)**

USE LAS PIEZAS 4 5 6

45" (115CM) CON PELUSA  
TODAS LAS TALLAS

60" (150CM) CON PELUSA  
TODAS LAS TALLAS

**CONTRASTE 2B (LAZOS)**

USE LAS PIEZAS 12 13 14

45"/60" (115CM/150CM)  
CON PELUSA  
TODAS LAS TALLAS

**FORRO B**

USE LAS PIEZAS 9 10

45" (115CM)  
SIN PELUSA  
TODAS LAS TALLAS

SEWING TUTORIALS



Build your skills viewing short, easy-to-follow videos at [simplicity.com/sewingtutorials](http://simplicity.com/sewingtutorials)

**SEWING DIRECTIONS**

Read **General Directions** on page 1 before you begin.

Sewing methods in **BOLD TYPE** have Sewing Tutorial Video available. Scan QR CODE to watch videos:

**EASE/GATHER** – See **Gathering**: “sewing two row gathers” video.

**FINISH** – See **Seams**: “how to finish seam allowances” video.

**SLIPSTITCH** – See **Hand Stitching**: “how to slip stitch” video.

**STAYSTITCH** – See **Machine Stitches**: “how to do stay stitching” video.

**TRIM SEAM** – See **Seams**: “how to trim, clip and layer seams” video.

**UNDERSTITCH** - See **Machine Stitches**: “how to understitch” video.

**PATTERN PIECES WILL BE IDENTIFIED BY NUMBERS THE FIRST TIME THEY ARE USED.**

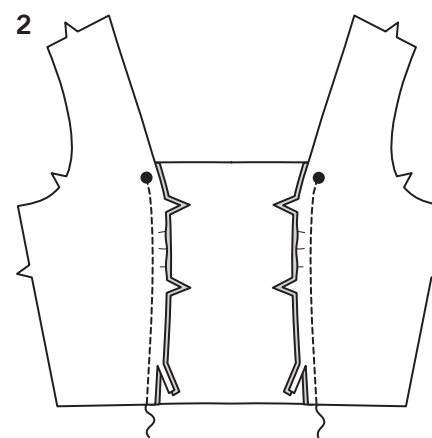
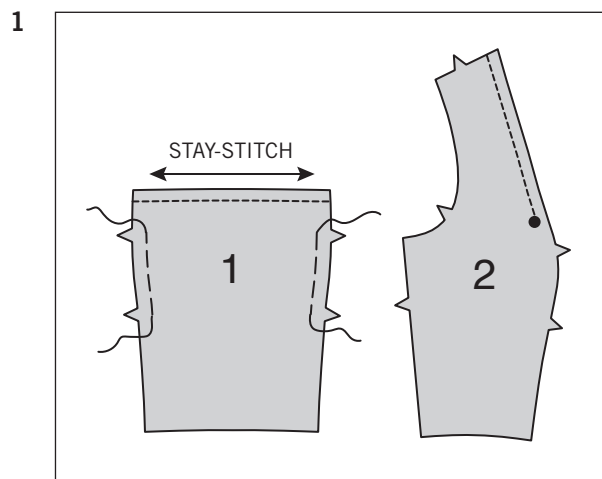
**STITCH SEAMS WITH RIGHT SIDES TOGETHER UNLESS OTHERWISE STATED.**

**DRESS A, B**

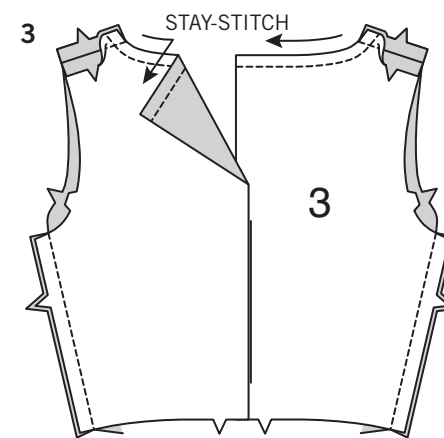
**NOTE:** The first view mentioned will be shown, unless otherwise mentioned.

**BODICE A**

- To **STAYSTITCH** upper edge of BODICE FRONT (1), stitch 1/2”(1.3cm) from cut edge in direction of arrows. To **EASE**, loosen needle tension slightly. With **RIGHT** side up, stitch 5/8”(1.5cm) from side edges of bodice front between notches, using a long stitch. **STAYSTITCH** neck edge of BODICE SIDE FRONT (2) above large dot.

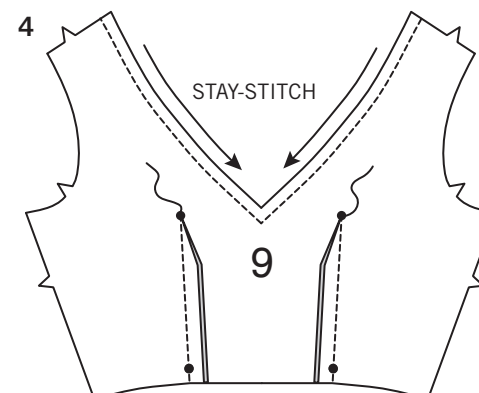


- Pin bodice side front sections to side edges of bodice front, **RIGHT** sides together, matching notches and large dots. Adjust ease. Stitch below large dot. **TRIM SEAM.**



- STAYSTITCH** neck edge of BODICE BACK (3) in direction of arrow. Stitch bodice back to bodice front at shoulders and sides.

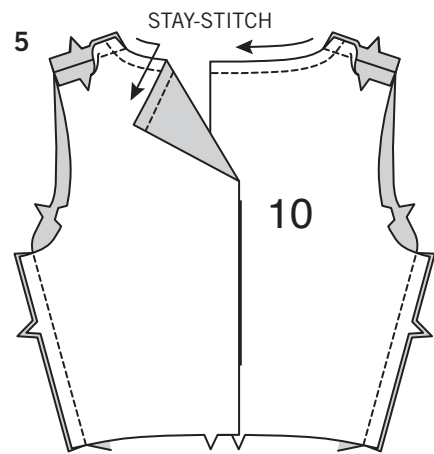
**BODICE B**



- To **STAYSTITCH** neck edge of BODICE FRONT (9), stitch 1/2”(1.3cm) from cut edge in direction of arrows. To stitch dart seam, pin broken lines, **RIGHT** sides together, matching small dots. Stitch from outer edge to point. **TIP-** To prevent a “bubble” at the point, make the last few stitches right on the fold and leave the thread ends long enough to tie a knot. **DO NOT** back-stitch at the point.

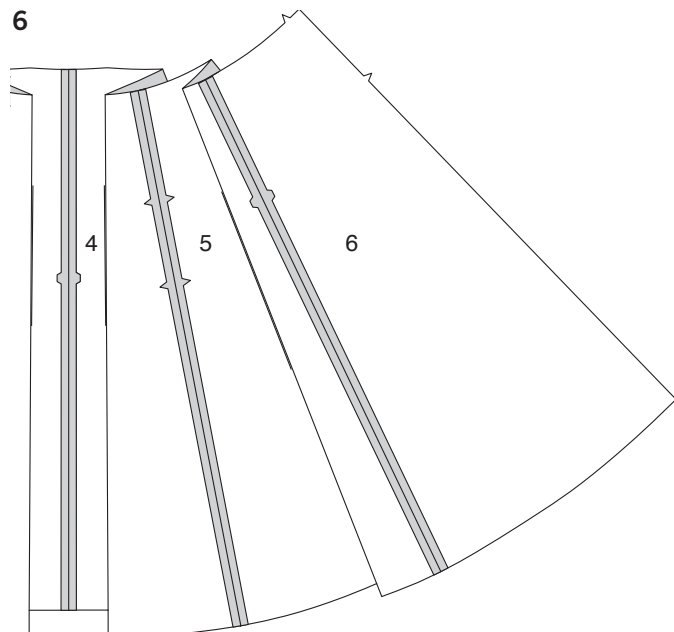
# N6807

3 of 4



**5. STAYSTITCH** neck edge of BODICE BACK (10) sections. Stitch bodice back sections to bodice front at shoulders and sides.

## SKIRT



**6.** Stitch center front seam in SKIRT FRONT (4). Stitch skirt front to SKIRT SIDE (5), RIGHT sides together, matching notches. Stitch skirt side to SKIRT BACK (6), matching notches.

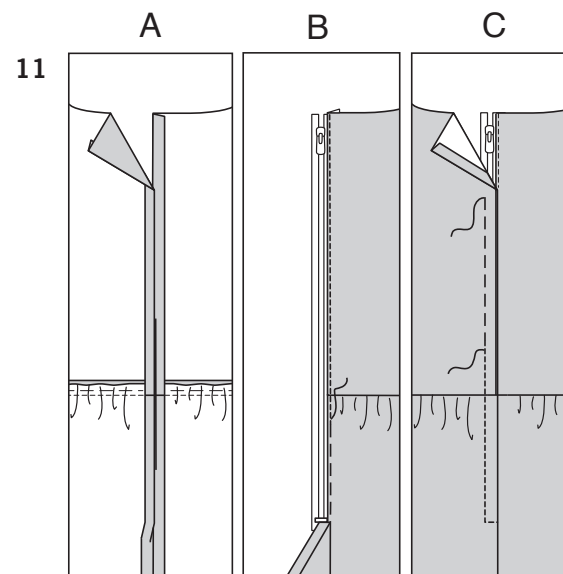
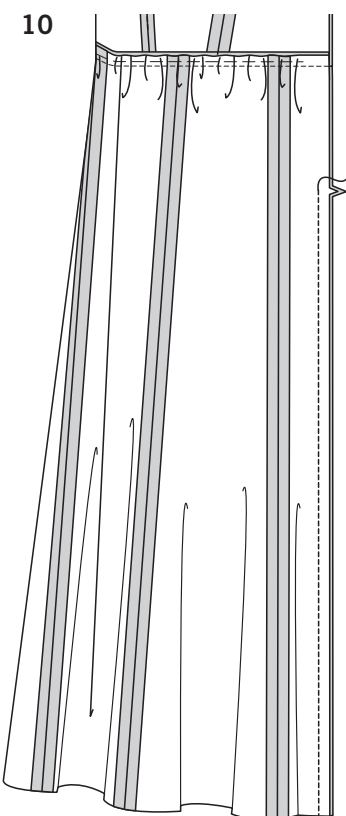
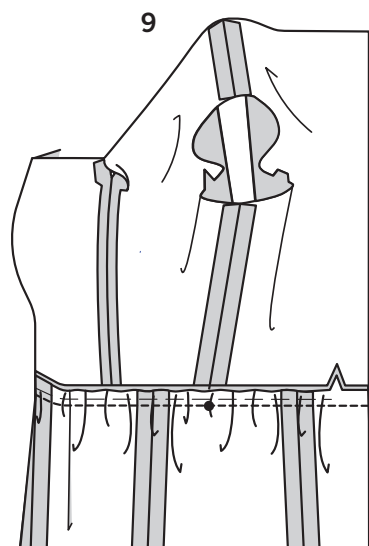
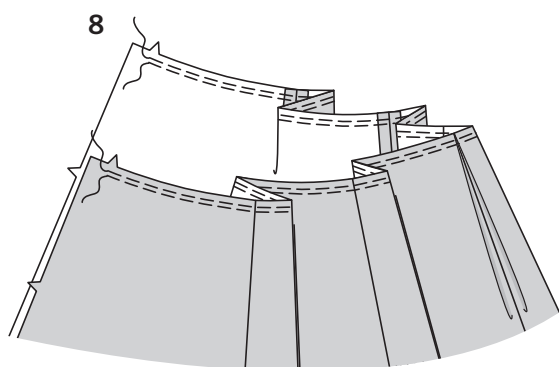
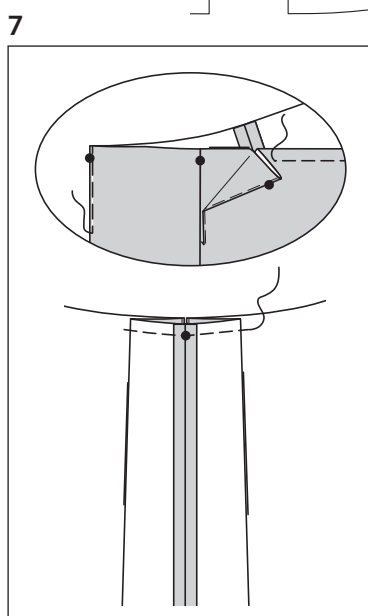
**7.** To make pleat, on OUTSIDE, fold skirt front along outer foldlines. WRONG sides together. Baste along fold. Bring outer foldlines to center front seam, folding along inner foldlines, matching large dots. Press. Baste across upper edge of pleat.

**8.** To **GATHER** upper edge of skirt, using a long stitch, machine-baste along the 5/8" (1.5cm) seamline between back notches. Machine-baste again 1/4" (6mm) from the first stitching within the seam allowance.

**9.** With RIGHT sides together, pin skirt to lower edge of bodice matching centers, notches, and small dots to side seams. Adjust gathers evenly. Baste. Stitch. TIP- For unstable fabrics, stitch seam tape to waist seam allowance.

## ZIPPER

**10.** Stitch center back seam from lower edge to notch.



**11.** Make lap zipper as follows:  
**A** - Press under 5/8" (1.5cm) on LEFT back opening edge and 1/2" (1.3cm) on RIGHT back opening edge.  
**B** - Pin RIGHT back edge to zipper tape, placing pressed edge close to zipper teeth and tab end of zipper 1" (2.5cm) below upper edge. Stitch close to pressed edge using an adjustable zipper foot.  
**C** - Pin LEFT back edge to zipper tape, lapping LEFT back 1/8" (3mm) over RIGHT back. Baste 3/8" (1cm) from pressed edge and 1/4" (6mm) below end of zipper. Stitch as basted, using an adjustable zipper foot and squaring stitches across lower end, as shown.

## LINING

**VIEW A**

**12.** Stitch bodice LINING seams same as bodice. Press under 5/8" (1.5cm) on lower edge of lining.

**13.** Pin lining to neck edge of dress, RIGHT sides together, matching centers, seams, and large dots. Stitch neck edge, breaking stitching at large dots on bodice front. **TRIM SEAM. UNDERSTITCH** lining.

**VIEW B**

**14.** Stitch bodice LINING seams same as bodice. Press under 5/8" (1.5cm) on lower edge of lining.

**15.** Pin lining to neck edge of dress, RIGHT sides together, matching centers and shoulder seams. Stitch. Clip inward corner at center front to large dot. **TRIM SEAM. UNDERSTITCH** lining as far as possible.

**VIEWS A, B**

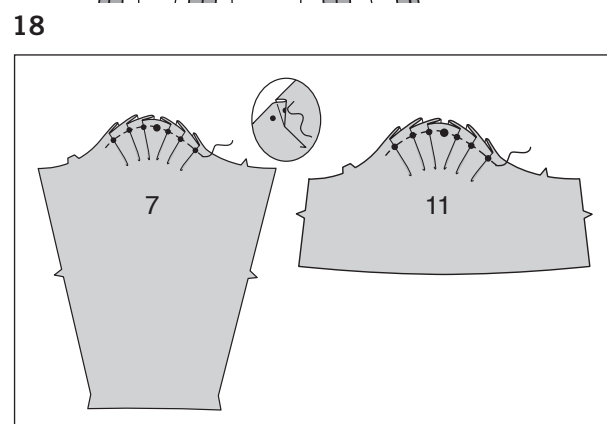
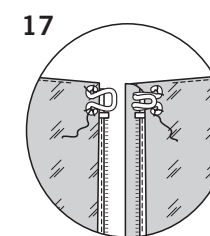
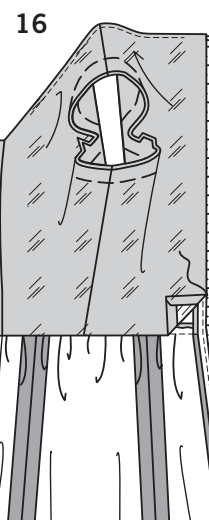
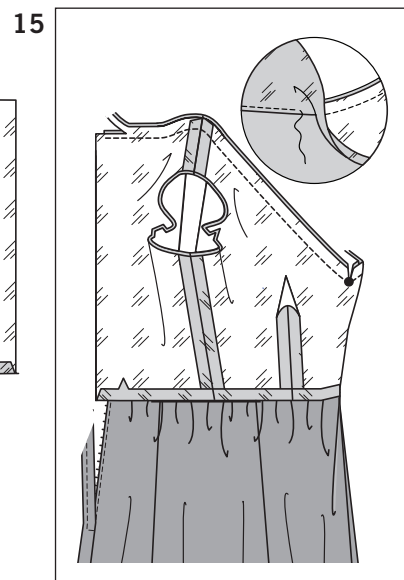
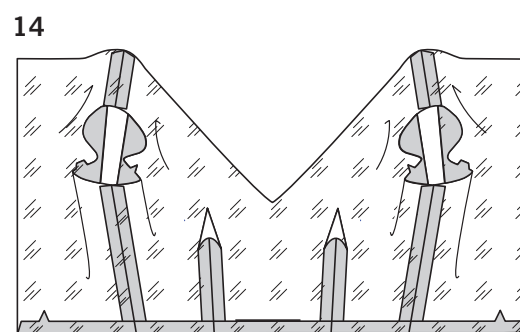
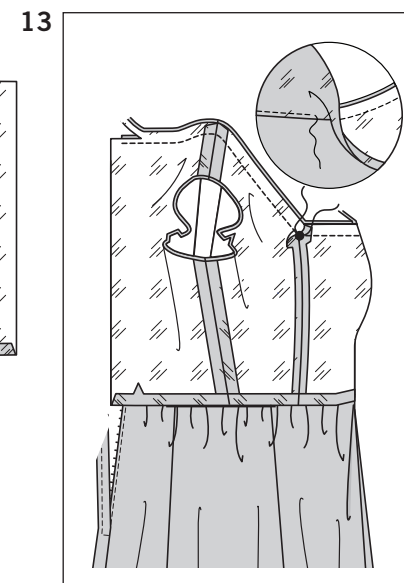
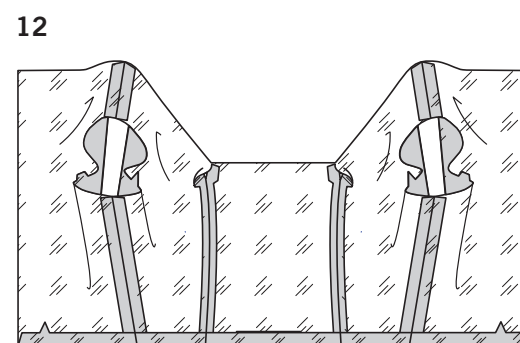
**16.** Turn lining to INSIDE, turning in back opening edges to clear zipper teeth. Press. To **SLIPSTITCH** pressed edge of lining over zipper tape, slide needle through a folded edge, then pick up a thread of zipper tape underneath. **SLIPSTITCH** pressed lower edge of lining over waist seam. Baste armhole edges together.

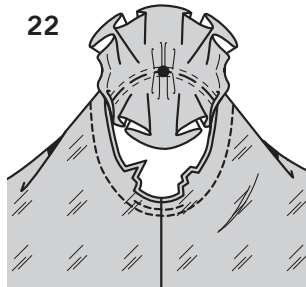
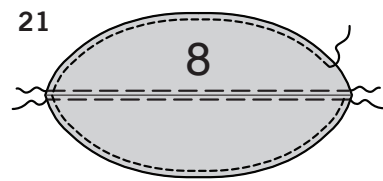
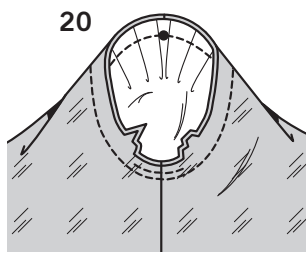
**17.** Sew hook and eye to back opening edges above zipper, as shown.

## SLEEVE A, B

**18.** On OUTSIDE, make tucks in upper edge of SLEEVE (7 or 11) by bringing small dots together in direction of arrows. Baste across upper edges of tucks.

**19.** Stitch sleeve seam.





**20.** With right sides together, pin sleeve into armhole with large dot at shoulder seam, matching notches and underarm seams. Baste. Stitch. Stitch again 1/4" (6mm) away in seam allowance below notches. Trim close to second stitching.

**21.** To **FINISH** outer edge of SLEEVE HEAD SUPPORT (8) stitch 1/4" (6mm) from raw edge, turn under edge along stitching and stitch, or zig-zag, or overlock/serge raw edges. **GATHER** 1/8" (3mm) on both sides of foldline.

**22.** Pull up gathers to measure 6" (15cm) and secure thread ends to hold. Pin **WRONG** side of sleeve head to **WRONG** side of sleeve, matching large dots, placing foldline along seamline. Stitch along previous stitching. Press seam allowance and sleeve head toward sleeve.

## FINISHING

**23.** Turn up 1-1/2" (3.8cm) hem on lower edge of sleeve and dress. Baste close to fold. **FINISH** raw edge. Sew hem in place, easing if necessary.

**24. View A:** Hand sew three purchased roses over each shoulder, as desired.

## VIEW B

**25.** With **RIGHT** sides together, fold **UNDER BOW** (12) along foldline, having raw edges even. Stitch outer edges using a 1/4" (6mm) seam, leaving an opening for turning. Clip inward corners. Trim corners.

**26.** Turn **RIGHT** side out. Press. **SLIPSTITCH** opening closed.

**27.** With **RIGHT** sides together, fold **TOP BOW** (13) along foldline. Stitch long edge using a 1/4" (6mm) seam.

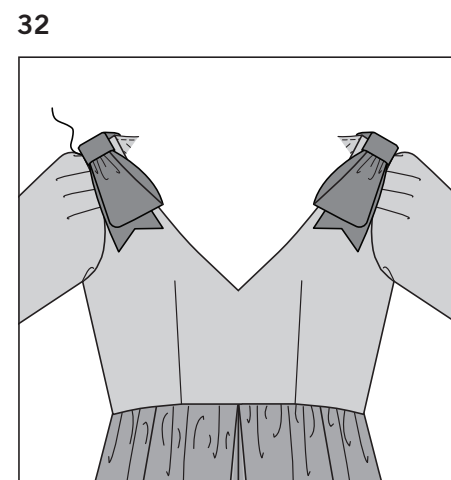
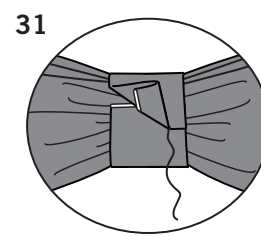
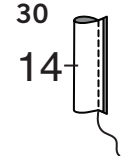
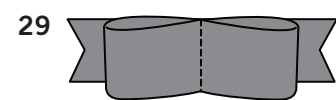
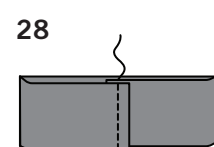
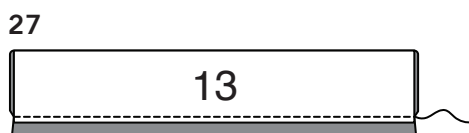
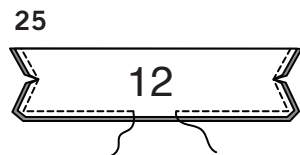
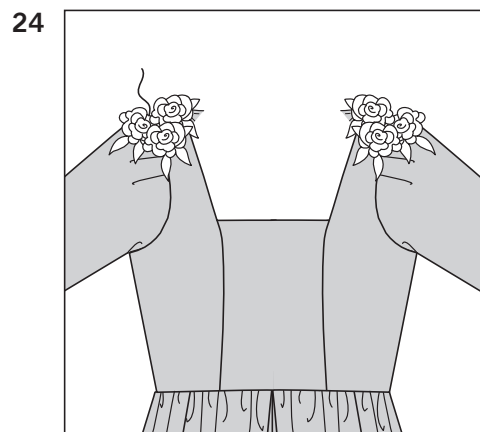
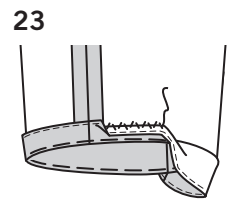
**28.** Turn **RIGHT** side out. Press. Lap ends at back of bow, overlapping ends 1/2" (1.3cm). Baste through all thicknesses along shoulder line.

**29.** With **RIGHT** sides up, place top bow over under bow matching shoulder lines. Baste along shoulder line.

**30.** With **RIGHT** sides together, fold **BOW LOOP** (14) along foldline, having raw edges even. Stitch long edge using a 1/4" (6mm) seam.

**31.** Turn **RIGHT** sides out. Press. Center loop over bows, turning in seam allowance on one end, lapping over remaining end at back of bow. **SLIPSTITCH** in place.

**32.** Hand sew bows to shoulder seams.



## VESTIDOS A, B

**NOTA:** El primer modelo mencionado será el que se describa, a menos que en algún momento se mencione lo contrario.

## CORPIÑO A

- HAGA PUNTADA DE SOSTEN** al borde superior del **FRENTE DEL CORPIÑO** (1), cosiendo a 1/2" (1.3cm) del borde cortado en dirección de las flechas. Para **FRUNCIR**, use una aguja con tensión ligera, más holgada. Con los **DERECHOS** hacia arriba, cosa a 5/8" (1.5cm) de los bordes laterales del frente del corpiño, entre las muescas, usando una puntada larga de la máquina. **HAGA PUNTADA DE SOSTEN** al borde del escote del **FRENTE LATERAL DEL CORPIÑO** (2), por encima del punto grande.
- Sujete con alfileres las secciones frontales laterales del corpiño, a los bordes laterales del frente del corpiño, **DERECHO CON DERECHO**, casando las muescas y los puntos grandes. Ajuste el fruncido. Cosa por debajo del punto grande. **HAGA CORTES EN LA COSTURA.**
- HAGA PUNTADA DE SOSTEN** al borde del escote de la **ESPALDA DEL CORPIÑO** (3) en dirección de las flechas. Cosa la espalda al frente del corpiño, en las costuras de los hombros y las laterales.

## CORPIÑO B

- HAGA PUNTADA DE SOSTEN** al borde del escote del **FRENTE DEL CORPIÑO** (9), cosiendo a 1/2" (1.3cm) del borde cortado y en dirección de las flechas. Para coser la costura de la pinza, **DERECHO CON DERECHO**, sujete con alfileres las líneas entrecortadas, casando los puntos pequeños. Cosa desde el borde exterior hasta el punto. **CONSEJO:** Para prevenir un "abultamiento" en la punta, haga algunas costuras en el derecho sobre el dobléz y deje los hilos lo suficiente mente largos para anudarlos. No retroceda la puntada en este punto.
- HAGA PUNTADA DE SOSTEN** al borde del escote, de las secciones de la **ESPALDA DEL CORPIÑO** (10). Cosa las secciones traseras del corpiño al frente del corpiño, por las costuras de los hombros y las laterales.

## FALDA

- Cosa la costura frontal central en el **FRENTE DE LA FALDA** (4). **DERECHO CON DERECHO**, cosa el frente de la falda a través de los **LADOS DE LA FALDA** (5), casando las muescas. Cosa el lado de la falda a **LA PARTE TRASERA DE LA FALDA** (6), casando las muescas.
- Para hacer los pliegues, en el **EXTERIOR**, doble el frente de la falda a lo largo de las líneas del dobléz exterior. **REVES CON REVES**. Hilvane a lo largo del dobléz. Lleve las líneas del dobléz exteriores a la costura frontal central, doblando a lo largo de las líneas del dobléz interiores y casando los puntos grandes. Planche. Hilvane a través del borde superior del pliegue.
- PARA FRUNCIR** el borde superior de la falda, usando una puntada larga de la máquina, hilvane a lo largo de 5/8" (1.5cm) de la línea de la costura, entre las muescas traseras. De nuevo hilvane a máquina a 1/4" (6mm) de la puntada previa, dentro de los márgenes de la costura.
- DERECHO CON DERECHO**, sujete con alfileres la falda al borde inferior del corpiño, casando los centros, las muescas y los puntos pequeños a las costuras laterales. Ajuste uniformemente las costuras fruncidas. Hilvane. Cosa. **CONSEJO** - Para el caso de telas sueltas o inestables, cosa la cinta de la costura al margen de la costura de la pretina.

## CREMALLERA

**10.** Cosa la costura trasera central desde el borde inferior hasta la muesca.

**11.** Haga la colocación de la cremallera como se detalla:

**A** - Planche un dobléz de 5/8" (1.5cm), sobre el borde abierto trasero **IZQUIERDO** y a 1/2" (1.3cm) sobre el borde abierto trasero **DERECHO**.

**B** - Sujete con alfileres el borde trasero **DERECHO** a la cinta de la cremallera, colocando el borde doblado cerca de los dientes de la cremallera y el extremo la jaladera de la cremallera, a 1" (2.5cm) por debajo del borde superior. Cosa cerca del borde doblado y usando un pie ajustable para cremallera.

**C** - Sujete con alfileres el borde trasero a la cinta de la cremallera, cruzando la parte trasera **IZQUIERDA** a 1/8" (3mm) sobre la parte trasera **DERECHA**. Hilvane a 3/8" (1cm) desde el borde doblado y a 1/4" (6mm), por debajo del extremo de la cremallera. Cosa como hilvanado, usando un pie ajustable para cremallera y girando las puntadas, a través del extremo inferior, tal como se muestra.

## FORRO

### MODELO A

**12.** Cosa las costuras del **FORRO** del corpiño, de la misma manera que se explicó para el corpiño. Planche un dobléz de 5/8" (1.5cm) sobre el borde inferior del forro.

**13.** **DERECHO CON DERECHO**, sujete con alfileres el forro al borde del escote del vestido, casando los centros, las costuras y los puntos grandes. Cosa el borde del escote, deteniendo la puntada en los puntos grandes sobre el frente del corpiño. **HAGA CORTES EN LA COSTURA. HAGA COSTURA OCULTA AL FORRO.**

### MODELO B

**14.** Cosa las costuras del **FORRO** del corpiño, de la isma manera que se explicó para el corpiño. Planche un dobléz de 5/8" (1.5cm) sobre el borde inferior del forro.

**15.** **DERECHO CON DERECHO**, Sujete con alfileres el forro al borde del escote el vestido, casando las costuras centrales y las de los hombros. Cosa. Haga cortes al interior de la esquina en el frente central y hasta el punto grande. **HAGA CORTES EN LA COSTURA. HAGA PUNTADA OCULTA** al forro hasta donde le sea posible.

### MODELOS A, B

**16.** Voltee el forro al **INTERIOR**, volteando los bordes abiertos en la parte traseros, hasta dejar libre los dientes de la cremallera. Planche. **HAGA PUNTADA FALSA** al borde doblado del forro sobre la cinta de la cremallera, deslizando la aguja a través del borde doblado, luego levante la hebra de debajo de la cinta de la cremallera. **HAGA PUNTADA FALSA** al borde inferior doblado del forro sobre la costura de la pretina. Hilvane conjuntamente los bordes de la sisa.

**17.** Cosa los broches de presión a los bordes abiertos traseros, por encima de la cremallera, tal como se indica.

### MANGAS A, B

**18.** En el **EXTERIOR**, haga pliegues en el borde superior de la **MANGA** (7 u 11), manteniendo juntos los puntos pequeños en dirección de las flechas. Hilvane a través de los bordes superiores de los pliegues.

**19.** Cosa la costura de la manga.

**20.** **DERECHO CON DERECHO**, sujete con alfileres la manga dentro de la sisa, con el punto grande en la costura de los hombros, casando las muescas y las costuras de debajo de los brazos. Hilvane. Cosa. Cosa de nuevo a 1/4" (6mm) a distancia del margen de la costura y por debajo de las muescas. Recorte cerca de la puntada previa.

**21. PARA TERMINAR** el borde exterior de **SOPORTE DE LA CABEZA DE LA MANGA** (8), cosa a 1/4" (6mm) desde el borde no terminado, voltee un dobléz al borde a lo largo de la puntada y cosa, o haga puntada de zig-zag o puntada overlock/sobrehilada sobre los bordes no terminados. **FRUNZA** a 1/8" (3mm) sobre ambos lados de la línea del dobléz.

**22.** Hale las puntadas fruncidas hasta una medida de 6" (15cm) y asegure los extremos de los hilos para mantenerlos. Sujete con alfileres el **REVES** de la cabeza de la manga, al **REVES** de la manga, casando los puntos grandes y colocando la línea del dobléz a lo largo de la línea de la costura. Cosa a lo largo de las puntadas previas. Planche el margen de la costura y la cabeza de la manga hacia la manga.

## TERMINADO

**23.** Voltee un dobladillo de 1-1/2" (3.8cm), sobre el borde inferior de la manga y el vestido. Hilvane cerca del dobléz. **TERMINE** el borde no terminado. Cosa el dobladillo en su lugar, frunciendo si lo considera necesario.

**24. Modelo A:** Cosa a mano tres rosas de adorno, sobre cada hombro como lo desee.

### MODELO B

**25.** **DERECHO CON DERECHO**, doble un **LAZO DE ADORNO** (12) a lo largo de la línea del dobléz, emparejando los bordes no terminados. Cosa los bordes externos usando una costura de 1/4" (6mm), dejando una abertura para voltear. Haga cortes al interior de las esquinas. Recorte las esquinas.

**26.** Voltee al lado **DERECHO**. Planche. **HAGA PUNTADA FALSA** para cerrar las aberturas.

**27.** **DERECHO CON DERECHO**, doble **EL LAZO SUPERIOR** (13) a lo largo de la línea del dobléz. Cosa el borde largo usando una costura de 1/4" (6mm).

**28.** Voltee al lado **DERECHO**. Planche. Cruce los extremos en la parte trasera del lazo, cruzando los extremos a 1/2" (1.3cm). Hilvane a través de todos los grosores, a lo largo de la línea de los hombros.

**29.** Con los **DERECHOS** hacia arriba, coloque la parte superior del lazo sobre el lazo inferior, casando las líneas de los hombros. Hilvane a lo largo de la línea de los hombros.

**30.** **DERECHO CON DERECHO**, doble la **PRESILLA DEL LAZO** (14) a lo largo de la línea del dobléz, emparejando los bordes no terminados. Cosa el borde largo usando una costura de 1/4" (6mm).

**31.** Voltee al lado **DERECHO**. Planche. Centre la presilla sobre el lazo, volteando el margen de la costura sobre un extremo, cruzando sobre el extremo restante en la parte trasera del lazo. **HAGA PUNTADA FALSA** en su lugar.

**32.** Cosa a mano los lazos a las costuras de los hombros.