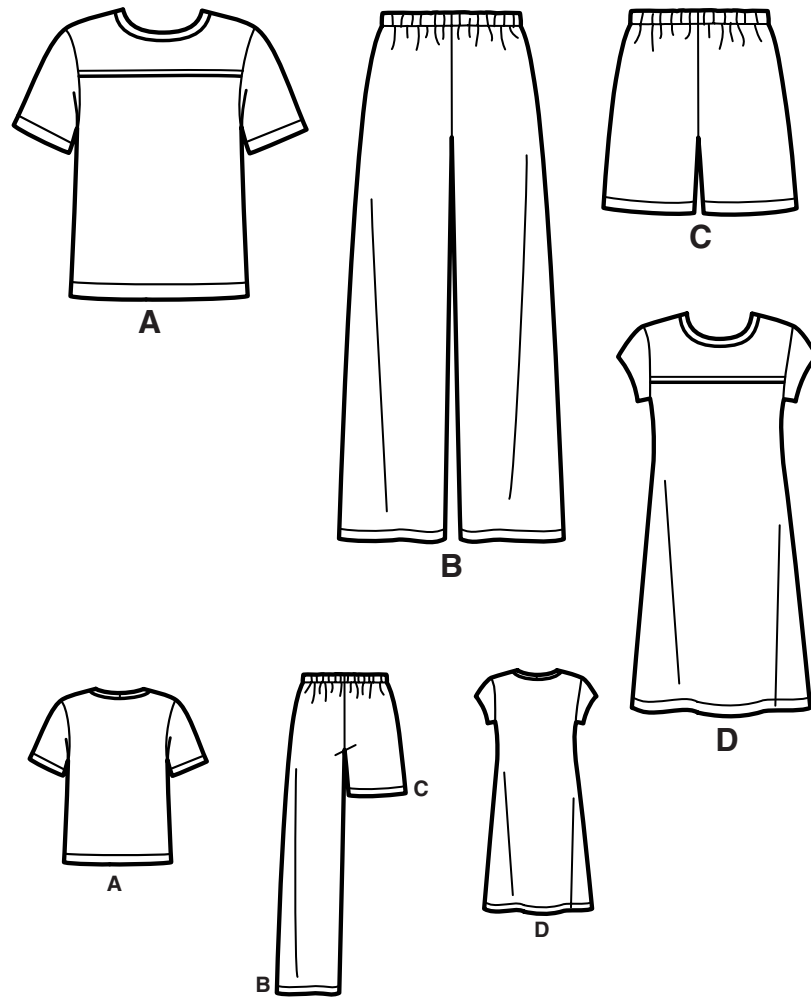


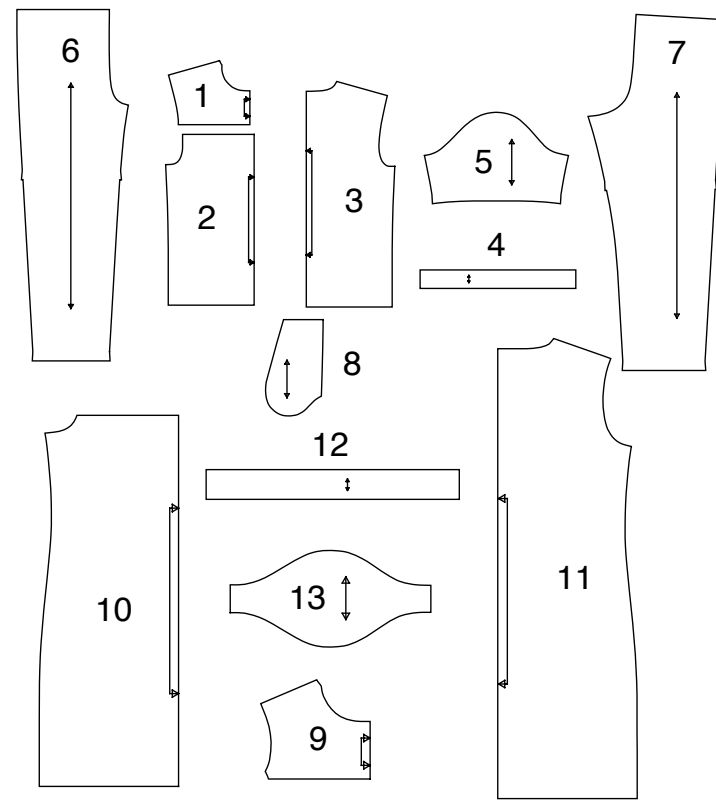
1 / 3
NEWLOOK® N6805

www.simplicity.com info@simplicity.com 1-888-588-2700

Merci d'avoir acheté ce patron de Simplicity. Nous avons déployé tous nos efforts pour vous offrir un produit de haute qualité.

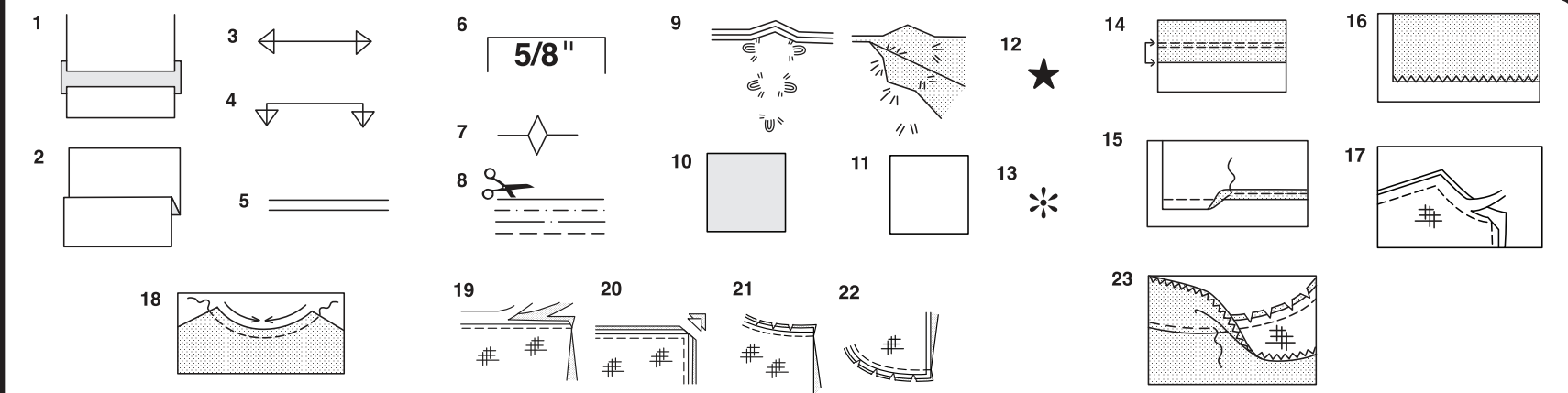


13 PIÈCES



- 1-EMPIÈCEMENT DEVANT -A
- 2-DEVANT -A
- 3-DOS -A
- 4-BANDE DE L'ENCOLURE-A
- 5-MANCHE -A
- 6-PANTALON DEVANT -B,C
- 7-PANTALON DOS-B,C
- 8-POCHE -B,C
- 9-EMPIÈCEMENT DEVANT -D
- 10-DEVANT -D
- 11-DOS -D
- 12-BANDE DE L'ENCOLURE-D
- 13-MANCHE -D

USE PIECES= UTILISEZ LES PIÈCES
WITH NAP= AVEC SENS
SELVAGES= LISIÈRES
SEL. LIS
FOLD= PLIURE



Comment Utiliser Votre Patron Multi-Tailles

D'abord Préparez Votre Patron
Choisissez les pièces de patron selon le modèle que vous voulez faire.

Ce patron est fait aux mesures du corps avec aisance prévue pour le confort et l'élégance. Si vos mesures diffèrent de celles indiquées sur l'enveloppe du patron, ajustez les pièces avant de les placer sur le tissu.

Vérifiez la mesure depuis la base du cou jusqu'à la taille et la longueur de la robe, au besoin modifiez la pièce. Les lignes pour rallonger et raccourcir sont indiquées.

1. **POUR RALLONGER:** Coupez la pièce entre les lignes tracées et placez le papier au-dessous. Disposez la pièce et épinglez-la sur le patron.
2. **POUR RACCOURCIR:** Pliez le long des lignes tracées pour former un pli mesurant la moitié de la longueur à raccourcir, ex: 1.3cm de large pour raccourcir de 2.5cm

Marques Du Patron

3. **DROIT FIL:** placez-le à une distance régulière de la lisière ou d'un droit fil.
4. **PLIURE:** placez-la sur la pliure du tissu.
5. **LIGNES POUR RALLONGER OU RACCOURCIR**
6. **VALEUR DE COUTURE:** de 5/8" (1.5cm) sauf indication contraire.
7. **CRANS:** superposez les crans.
8. **LIGNES DE COUPE:** les patrons multi-tailles ont différentes lignes de coupe pour différentes tailles.
9. **POINTS DE TAILLEUR:** Avec du fil double, faites deux points lâches de façon à former une bride traversant le tissu et le patron en laissant dépasser de longs bouts. Coupez la bride pour ôter le patron. Coupez le fil entre les épaisseurs de tissu. Laissez les bouts de fil.

Plans de Coupe

Instructions Pour La Coupe

POUR LE TISSU PLIE OU EN DOUBLE EPAISSEUR - Placez le tissu endroit contre endroit et épinglez le patron sur l'envers du tissu.

POUR EPAISSEUR UNIQUE - Epinglez le patron sur l'endroit du tissu.

N.B. - Les pièces de patron doivent être disposées plus près les unes des autres pour les petites tailles. Faites des entailles dans la ligne de coupe.

AVANT d'ôter le patron du tissu, reportez toutes les marques en faisant des points de tailleur ou en utilisant du papier-calque de couturière.

10. CODE: patron côté imprimé sur le dessus
11. CODE: patron côté imprimé sur le dessous
12. CODE: Coupez toutes les pièces sauf celles qui dépassent au-delà du tissu, puis ouvrez le tissu et sur l'ENDROIT du tissu, coupez dans les positions indiquées
13. CODE: Pour les plans de coupe avec ou sans sens assurez-vous que le tissu est placé avec le sens ou les motifs dans la même direction.

Avant d'épingler la pièce de patron sur le tissu, repassez-la à sec avec un fer chaud pour ôter les plis

Instructions De Couture

Code	Endroit	Envers	Entoilage	Doublure

Cousez le vêtement en suivant les **Instructions de Couture.**

EPINGLEZ ou bâtissez les coutures en superposant les crans.

PIQUEZ en coutures de 5/8" (1.5cm) sauf indication contraire

OUVREZ LES COUTURES AU FER, sauf indication contraire, en crantant au besoin de façon que les coutures soient bien plates.

14. **POUR SOUTENIR ou FRONCER-** Relâchez légèrement la tension de l'aiguille. L'ENDROIT vers vous, piquez à longs points à 5/8" (1.5cm) du bord coupé. Repiquez à 1/4" (6mm) dans la valeur de couture.

FINITON DU BORD - Finissez les bords non finis des coutures, ourlets et parement ures en utilisant l'une des méthodes suivantes:

15. Piquez à 1/4" (6mm) du bord, rentrez le long de la piqûre et piquez.

16. Piquez les bords non finis à point zig-zag ou overlock.

17. **ENTOILAGE -** Epinglez l'entoilage sur l'ENVERS du tissu. Biaisiez les coins qui seront pris dans les coutures. Faites un bâti-machine à 1/2" (1.3cm) du bord coupé (paraissant seulement sur la première illustration). Recoupez l'entoilage tout près du bâti. Pour l'entoilage THERMOCOLLANT, suivez les indications du fabricant.

18. **PIQURE DE SOUTIEN -** Piquez à 1/2" (1.3cm) du bord coupé dans la direction des flèches (paraissant sur le premier croquis seulement).

COUPE EN DEGRADE - Recoupez les valeurs de couture en dégradé.

19. Recoupez les coutures fermées.

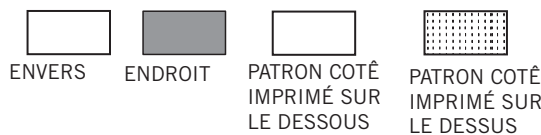
20. Biaisiez les coins

21. Crantez les angles

22. Crantez les courbes

23. **SOUS-PIQUEZ -** Repassez la parementure en dehors du vêtement; repassez la couture vers la parementure. Avec la parementure vers vous, sous-piquez tout près de la couture à travers la parementure et les valeurs de

Plans de Coupe



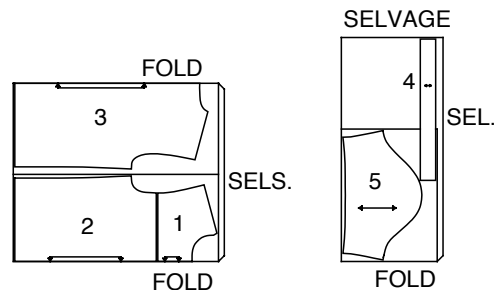
★ VOYEZ REMARQUES SPECIALES POUR LA COUPE
✱

TAILLES (UNISEXE)	TP	P	M	G	TG
FRANÇAISES	30-32	34-36	38-40	42-44	46-48
MESURES DES VÊTEMENTS FINI (Motif et aisance de port compris)					
A Poitrine	94	104	114	124	135
B,C Hanches	90	100	111	121	131
Largeur, chaque jambe					
B	38	43	48	53	58
C	60	62	65	67	70
Longueur finie - côté, taille à l'ourlet					
B	111	111	111	113	113
C	48	48	48	51	51
TAILLES (J. FEMMES)	8	10	12	14	16
FRANÇAISES	36	38	40	42	44
MESURES DES VÊTEMENTS FINI (Motif et aisance de port compris)					
D Poitrine	94	97	100	105	111
D Hanches	100	103	107	112	117
Longueur finie - dos, votre nuque à l'ourlet					
D	91	91	92	93	94

A,D SEULEMENT POUR JERSEYS EXTENSIBLES
UNISEXE

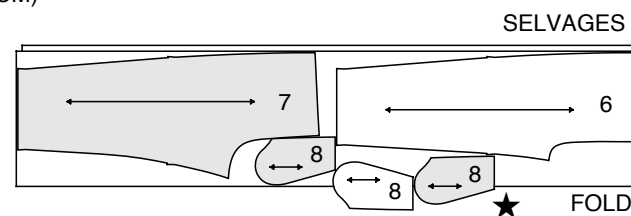
A
USE PIECES 1 2 3 4 5

58" 60" (150CM)
WITH NAP

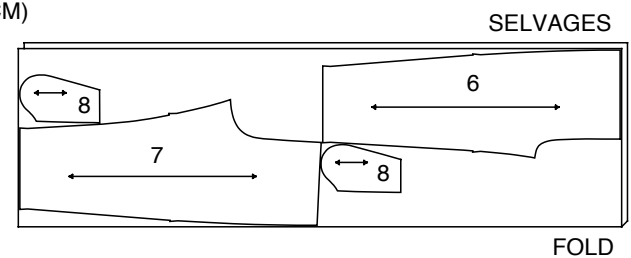


B
USE PIECES 6 7 8

44" 45" (115CM)
WITH NAP

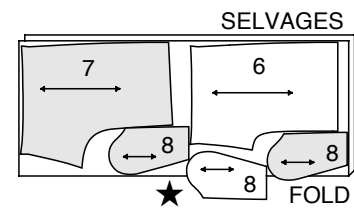


58" 60" (150CM)
WITH NAP

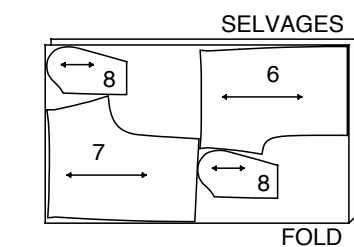


C
USE PIECES 6 7 8

44" 45" (115CM)
WITH NAP



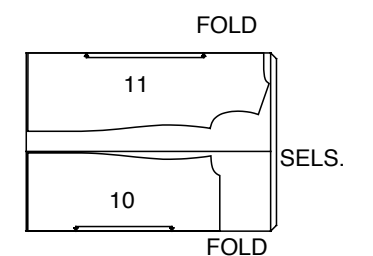
58" 60" (150CM)
WITH NAP



JEUNE FEMME

D
USE PIECES 10 11

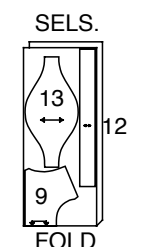
58" 60" (150CM)
WITH NAP

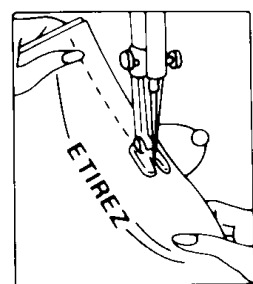


CONTRASTANT

USE PIECES 9 12 13
COUPEZ UNE PIÈCE 12

58" 60" (150CM)
WITH NAP





Tout sur les jerseys

Utilisez du fil polyester/coton et une aiguille à pointe bille.

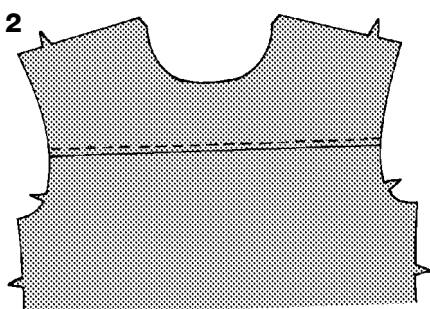
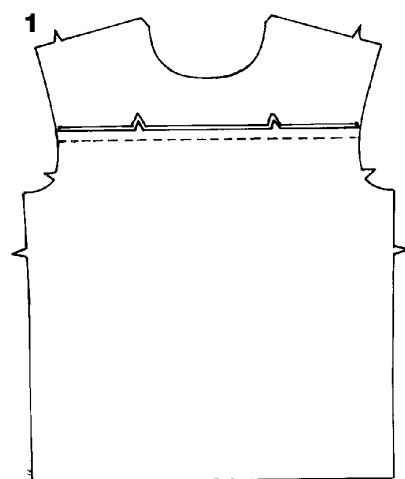
Type De Jersey	Taille d'aiguille	Points par pouce 2.5cm
Jersey simple — habituellement jersey léger, 9, 11 tricot. Elasticité de 50%.	11, 14	10 - 12
Jersey Double — utilisé le plus souvent pour les ensembles veste-pantalon en polyester. Elasticité 18 — 25%.	11, 14	10 - 12
Jersey pour Sweater — à maille lâche. Elasticité de 100%.	11, 14	10
Jersey pour maillots de bain, très solide — 14, 16 Extensible dans les deux sens. Elasticité 100% ou plus.	11, 14	10 - 12

Les valeurs de couture sont de 5/8" (1.5cm) de large, sauf indication contraire. Si vous piquez à point zigzag, réglez votre machine sur point étroit, de longueur moyenne. Réduisez la couture à 1/4" (6mm) et surjetez les bords. Si vous piquez à point standard, tendez le tissu en piquant (sauf si vous travaillez sur un jersey double ferme) et faites deux ou trois piqûres rapprochées.

N.B.: Le pied de biche à roulette, utilisé sur les doubles jerseys, ne distendra pas l'épaisseur de dessus et permettra d'obtenir des coutures bien régulières. Sur les jerseys simples cependant, il ne peut pas stabiliser suffisamment le tissu et peut vous faire sauter des points. Par contre, il est absolument indispensable pour les jerseys à sweatshirt car les mailles accrocheraient au pied de biche ordinaire.

HAUT A OU CHEMISE DE NUIT D

1. ENDROIT CONTRE ENDROIT, épinglez l'empiècement devant sur le devant en superposant les milieux. Piquez. Repassez la couture vers l'empiècement.



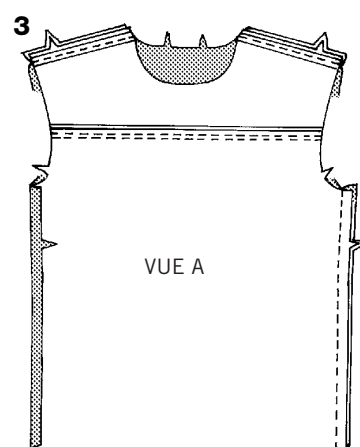
2. Sur l'ENDROIT, surpiquez l'empiècement à 1/4" (6mm) de la couture.

COUTURES A

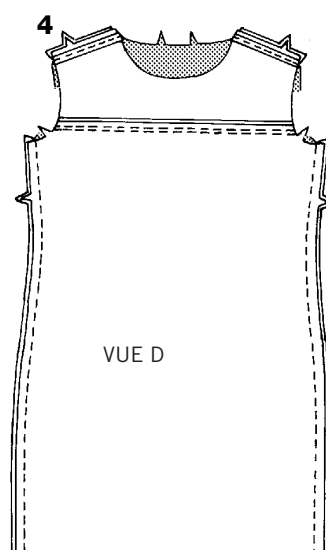
3. Épinglez ensemble le devant et le dos par les coutures de l'épaule. Pour éviter l'étirement de la couture de l'épaule, épinglez le milieu de l'extra-fort sur la ligne de couture du bord de l'épaule devant. Piquez. Piquez ensemble le devant et le dos par les coutures du côté.

COUTURES D

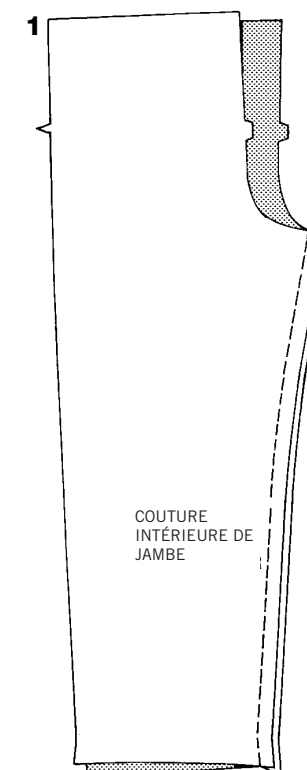
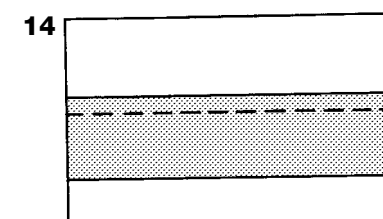
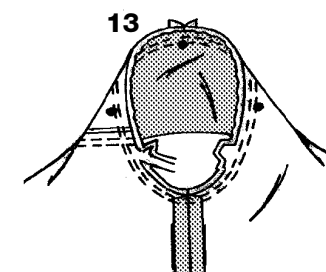
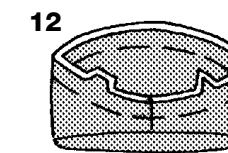
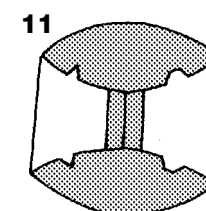
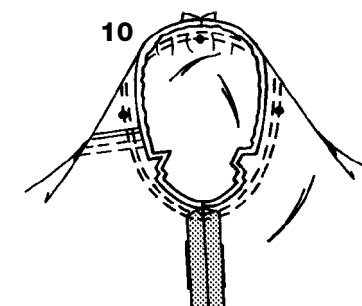
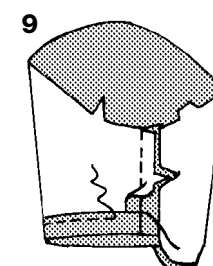
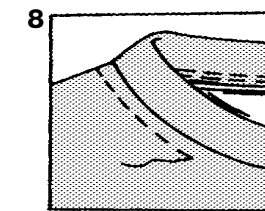
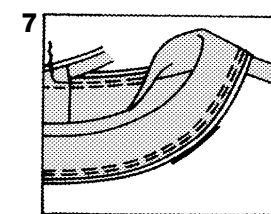
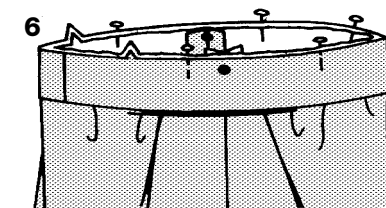
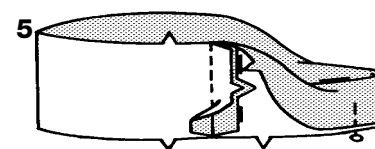
4. Épinglez ensemble le devant et le dos par les coutures de l'épaule. Pour éviter l'étirement de la couture de l'épaule, épinglez le milieu de l'extra-fort sur la ligne de couture du bord de l'épaule devant. Piquez. Piquez ensemble le devant et le dos par les coutures du côté.



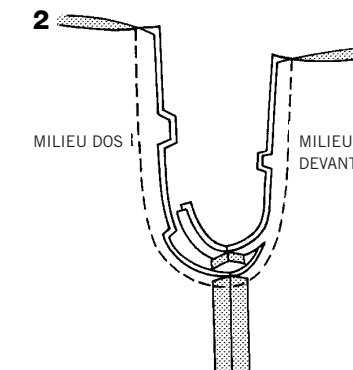
VUE A



VUE D



COUTURE INTÉRIEURE DE JAMBE



MILIEU DOS

MILIEU DEVANT

PROCÉDEZ COMME SUIT POUR LES DEUX VUES

5. Piquez la couture du milieu dos de la bande de l'encolure. ENVERS CONTRE ENVERS, pliez la bande en deux sur la longueur; repassez. Épinglez.
6. Sur l'ENDROIT, épinglez la bande sur le bord de l'encolure en superposant les milieux et en plaçant les petits pois sur les coutures de l'épaule et avec les bords non finis alignés.
7. Piquez en étirant la bande pour l'ajuster. Piquez de nouveau à 1/4" (6mm) de la première piqûre dans la valeur de couture. Recoupez près de la seconde piqûre. Repassez la couture vers le vêtement et la bande vers l'extérieur.
8. Piquez OU zig-zag à près de ou à 1/4" (6mm) la couture de l'encolure.

MANCHES A

9. Piquez la couture de dessous de la manche. Relevez au fer l'ourlet. Piquez OU zig-zag à 1/4" (6mm) du bord non fini.
10. Retournez la manche sur l'ENDROIT. Maintenez le vêtement sur l'ENVERS avec l'emmanchure vers vous. ENDROIT CONTRE ENDROIT, épinglez la manche sur l'emmanchure avec le petit pois du milieu sur la couture d'épaule en superposant les coutures de dessous de bras et les autres petits pois. Piquez. Piquez de nouveau à 1/8" (3mm) de la première piqûre. Au-dessous des crans, recoupez la couture à ras de la piqûre. Repassez la couture vers la manche.

MANCHES D

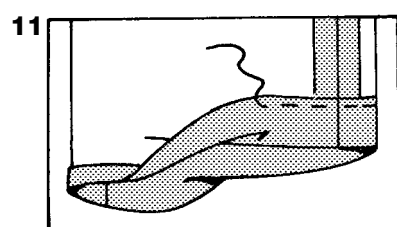
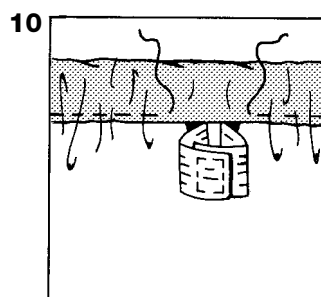
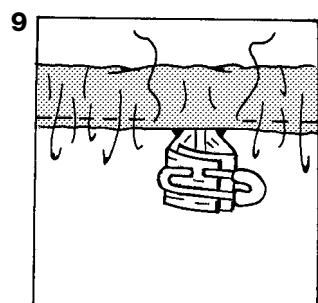
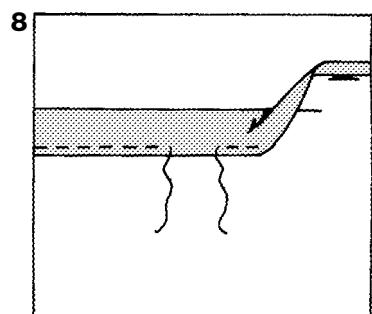
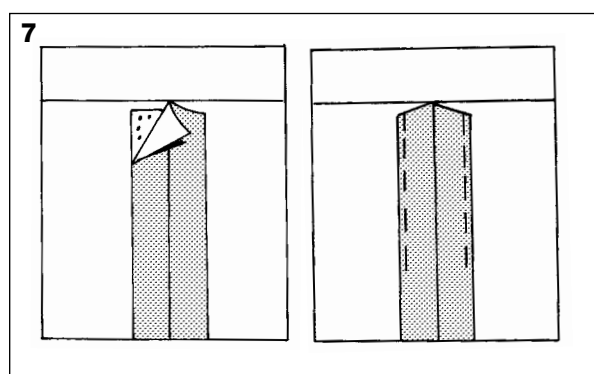
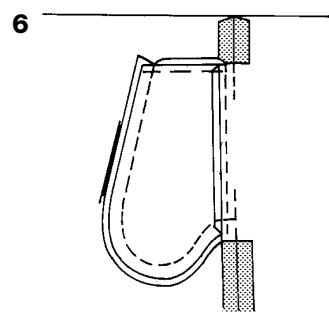
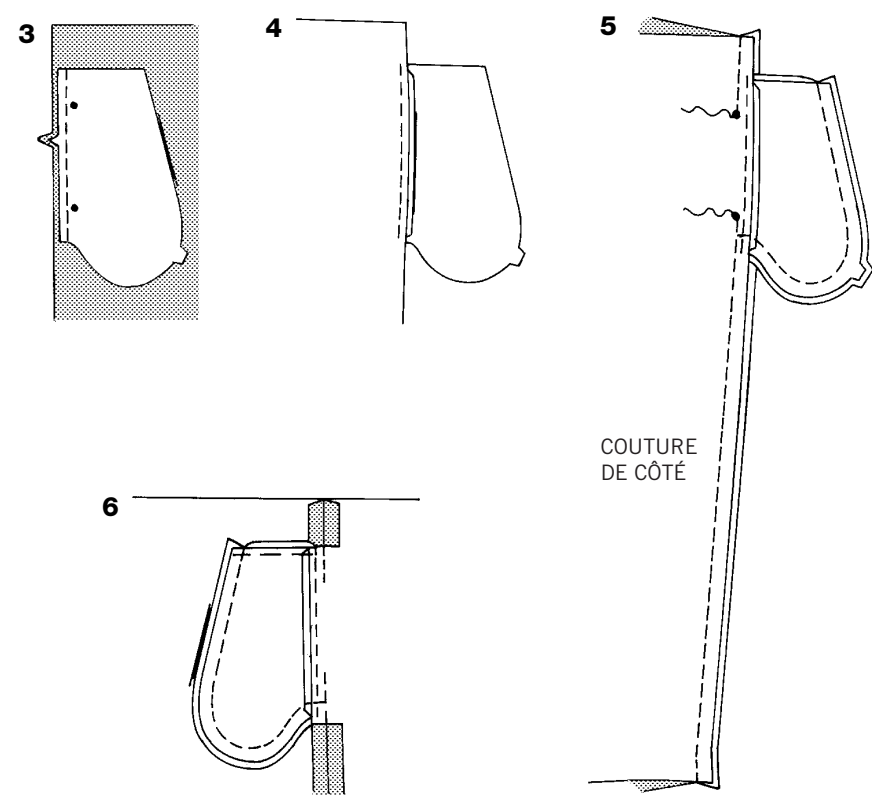
11. Piquez la couture de dessous de bras de la manche.
12. ENVERS CONTRE ENVERS, pliez la manche sur la ligne de pliure; repassez. Bâissez ensemble les bords non finis.
13. Retournez la manche sur l'ENDROIT. Maintenez le vêtement sur l'ENVERS avec l'emmanchure vers vous. ENDROIT CONTRE ENDROIT, épinglez la manche sur l'emmanchure avec le petit pois du milieu sur la couture d'épaule en superposant les coutures de dessous de bras et les autres petits pois. Piquez. Piquez de nouveau à 1/8" (3mm) de la première piqûre. Au-dessous des crans, recoupez toute la couture à ras de la piqûre. Repassez la couture vers la manche.

OURLET POUR TOUTES LES VUES

14. Repliez au fer l'ourlet sur le bord inférieur du vêtement. Piquez OU zig-zag à 1/4" (6mm) du bord non fini.

PANTALON B OU SHORT C

1. Piquez le devant au dos aux coutures intérieures de jambe.
2. ENDROIT CONTRE ENDROIT, épinglez la couture du milieu en superposant les coutures d'intérieure et les crans. Piquez. Pour renforcer la couture, repiquez par-dessus la première piqûre. Réduisez la couture dans la partie courbe à 1/4" (6mm). Ouvrez au fer le reste de la couture.



N.B.: Posez les poches sur les bords du côté du devant et du dos comme suit:

3. ENDROIT CONTRE ENDROIT, épinglez la poche sur le vêtement en superposant les gros pois avec les bords non finis alignés. Piquez en couture de 3/8" (1cm).
4. Repassez la couture vers la poche et la poche vers l'extérieur.
5. Épinglez ensemble le devant et le dos par les coutures du côté en superposant les gros pois. Piquez les coutures du côté en laissant une ouverture entre les gros pois. Piquez les bords de la poche ensemble depuis la couture du côté jusqu'au bord supérieur.
6. Crantez la valeur de couture du dos du vêtement aux extrémités de la poche. Ouvrez au fer la couture au-dessus et au-dessous du cran. Repassez la poche vers le devant. Bâissez à 1/4" (6mm) depuis le bord supérieur de la poche.
7. Pour empêcher l'élastique et la cordelière de se prendre dans les valeurs de couture, fixez-les sur le vêtement avec de la matière thermocollante ou un bâti-machine. N'oubliez pas d'enlever le bâti une fois la coulisse finie.

8. Repliez au fer 1-1/2" (3.8cm) sur le bord supérieur vers l'ENVERS pour former la coulisse. Au fer, faites un rentré de 1/4"(6mm) sur le bord non fini. Piquez tout près du bord inférieur de la coulisse, en laissant une ouverture pour insérer l'élastique.

9. Coupez un morceau d'élastique à la mesure du tour de taille plus 1" (2.5cm). Passez l'élastique dans la coulisse. Croisez les extrémités de l'élastique et fixez-les avec une épingle de sûreté. Essayez et ajustez le vêtement.

10. Piquez ensemble les extrémités de l'élastique solidement. Fermez l'ouverture par une piqûre. Répartissez l'ampleur régulièrement. Enlevez tout le bâti.
CONSEIL- Pour empêcher l'élastique de se tordre à l'usage, piquez dans le sillon de chaque couture à travers toutes les épaisseurs.

11. Marquez la longueur. Repliez l'ourlet au fer le long de la marque. Marquez la largeur de l'ourlet; égalisez aux ciseaux. Faites un rentré au fer de 1/4" (6mm) sur le bord non fini. Piquez très près du bord intérieur rentré au fer.