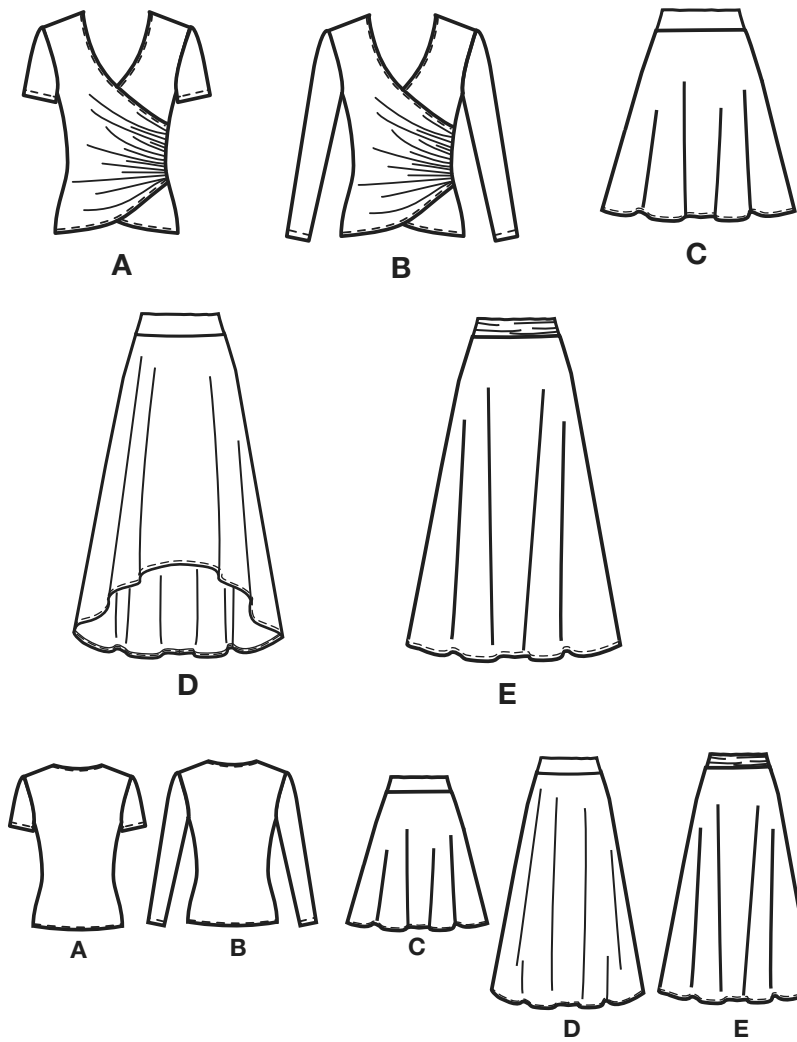


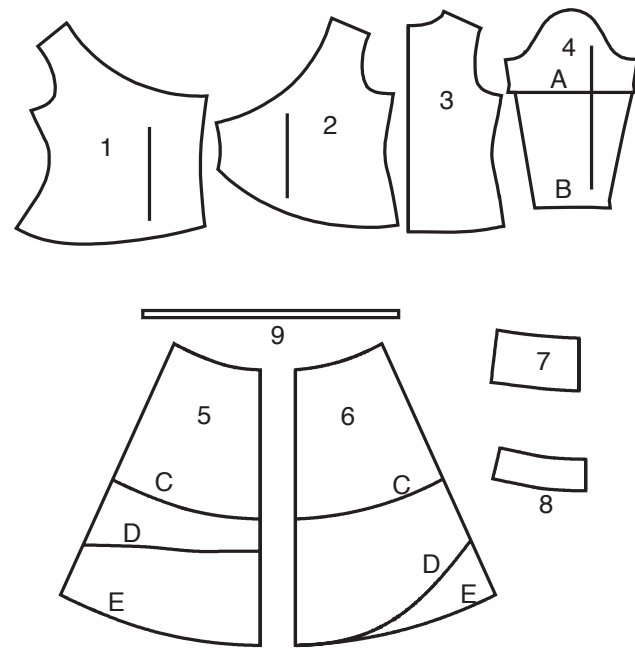
1 / 3
NEWLOOK® N6804

www.simplicity.com info@simplicity.com 1-888-588-2700

Merci d'avoir acheté ce patron de Simplicity. Nous avons déployé tous nos efforts pour vous offrir un produit de haute qualité.

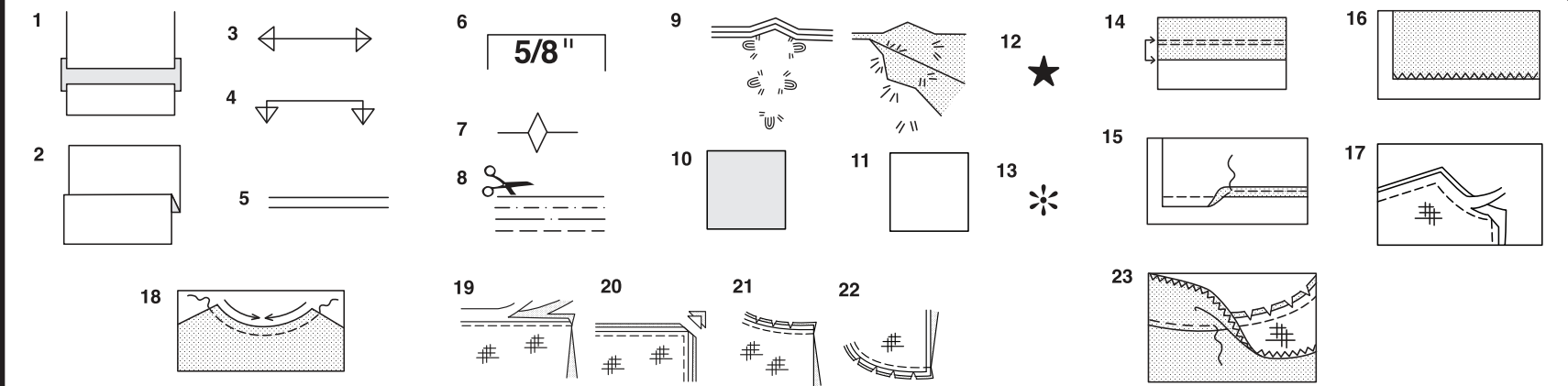


9 PIÈCES



- 1 DEVANT DROIT A, B
- 2 DEVANT GAUCHE A, B
- 3 DOS A, B
- 4 MANCHE A, B
- 5 JUPE DEVANT- C D E
- 6 JUPE DOS- C D E
- 7 EMPIECEMENT DEVANT ET DOS- E
- 8 EMPIECEMENT DEVANT ET DOS- C D E
- 9 GUIDE POUR ELASTIQUE- C D E

SELVAGE= LISIÈRE
SELVAGES= LISIÈRES
FOLD= PLIURE



Comment Utiliser Votre Patron Multi-Tailles

- D'abord Préparez Votre Patron**
Choisissez les pièces de patron selon le modèle que vous voulez faire.
- Ce patron est fait aux mesures du corps avec aisance prévue pour le confort et l'élégance. Si vos mesures diffèrent de celles indiquées sur l'enveloppe du patron, ajustez les pièces avant de les placer sur le tissu.
- Vérifiez la mesure depuis la base du cou jusqu'à la taille et la longueur de la robe, au besoin modifiez la pièce. Les lignes pour rallonger et raccourcir sont indiquées.
1. **POUR RALLONGER:** Coupez la pièce entre les lignes tracées et placez le papier au-dessous. Disposez la pièce et épinglez-la sur le patron.
 2. **POUR RACCOURCIR:** Pliez le long des lignes tracées pour former un pli mesurant la moitié de la longueur à raccourcir, ex: 1.3cm de large pour raccourcir de 2.5cm
- Marques Du Patron**
3. **DROIT FIL:** placez-le à une distance régulière de la lisière ou d'un droit fil.
 4. **PLIURE:** placez-la sur la pliure du tissu.
 5. **LIGNES POUR RALLONGER OU RACCOURCIR**
 6. **VALEUR DE COUTURE:** de 5/8" (1.5cm) sauf indication contraire.
 7. **CRANS:** superposez les crans.
 8. **LIGNES DE COUPE:** les patrons multi-tailles ont différentes lignes de coupe pour différentes tailles.
 9. **POINTS DE TAILLEUR:** Avec du fil double, faites deux points lâches de façon à former une bride traversant le tissu et le patron en laissant dépasser de longs bouts. Coupez la bride pour ôter le patron. Coupez le fil entre les épaisseurs de tissu. Laissez les bouts de fil.

Plans de Coupe

- Instructions Pour La Coupe**
POUR LE TISSU PLIE OU EN DOUBLE EPAISSEUR - Placez le tissu endroit contre endroit et épinglez le patron sur l'envers du tissu.
POUR EPAISSEUR UNIQUE - Epinglez le patron sur l'endroit du tissu.
- N.B. - Les pièces de patron doivent être disposées plus près les unes des autres pour les petites tailles. Faites des entailles dans la ligne de coupe.
- AVANT d'ôter le patron du tissu, reportez toutes les marques en faisant des points de tailleur ou en utilisant du papier-calque de couturière.
10. CODE: patron côté imprimé sur le dessus
 11. CODE: patron côté imprimé sur le dessous
 12. CODE: Coupez toutes les pièces sauf celles qui dépassent au-delà du tissu, puis ouvrez le tissu et sur l'ENDROIT du tissu, coupez dans les positions indiquées
 13. CODE: Pour les plans de coupe avec ou sans sens assurez-vous que le tissu est placé avec le sens ou les motifs dans la même direction.

Instructions De Couture

- Avant d'épingler la pièce de patron sur le tissu, repassez-la à sec avec un fer chaud pour ôter les plis
- | Code | Endroit | Envers | Entoilage | Doublure |
|------|---------|--------|-----------|----------|
| | | | | |
- Cousez le vêtement en suivant les **Instructions de Couture**.
- EPINGLEZ** ou bâtissez les coutures en superposant les crans.
- PIQUEZ** en coutures de 5/8" (1.5cm) sauf indication contraire

- OUVREZ LES COUTURES AU FER**, sauf indication contraire, en crantant au besoin de façon que les coutures soient bien plates.
14. **POUR SOUTENIR ou FRONCER-** Relâchez légèrement la tension de l'aiguille. L'ENDROIT vers vous, piquez à longs points à 5/8" (1.5cm) du bord coupé. Repiquez à 1/4" (6mm) dans la valeur de couture.
 15. Piquez à 1/4" (6mm) du bord, rentrez le long de la piqûre et piquez.
 16. Piquez les bords non finis à point zig-zag ou overlock.
 17. **ENTOILAGE** - Epinglez l'entoilage sur l'ENVERS du tissu. Biaisez les coins qui seront pris dans les coutures. Faites un bâti-machine à 1/2" (1.3cm) du bord coupé (paraissant seulement sur la première illustration). Recoupez l'entoilage tout près du bâti. Pour l'entoilage THERMOCOLLANT, suivez les indications du fabricant.
 18. **PIQURE DE SOUTIEN** - Piquez à 1/2" (1.3cm) du bord coupé dans la direction des flèches (paraissant sur le premier croquis seulement).
- COUPE EN DEGRADE** - Recoupez les valeurs de couture en dégradé.
19. Recoupez les coutures fermées.
 20. Biaisez les coins
 21. Crantez les angles
 22. Crantez les courbes
 23. **SOUS-PIQUEZ** - Repassez la parementure en dehors du vêtement; repassez la couture vers la parementure. Avec la parementure vers vous, sous-piquez tout près de la couture à travers la parementure et les valeurs de

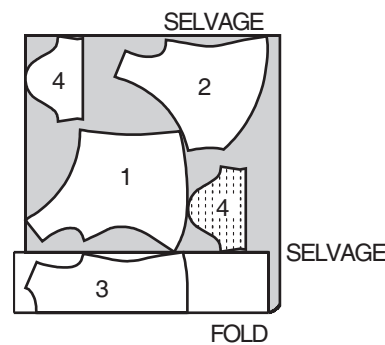
Plans de Coupe



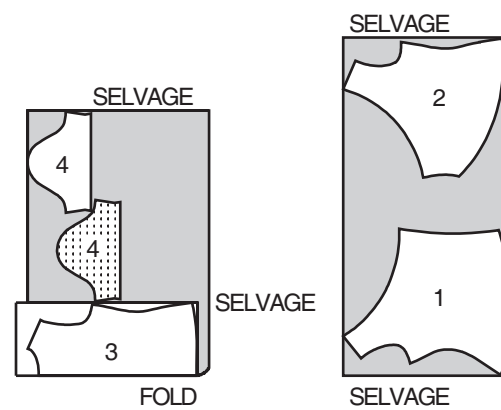
HAUT A

UTILISEZ LES PIÈCES 1 2 3 4

60" (150 CM)
AVEC SENS
TAILLES P M



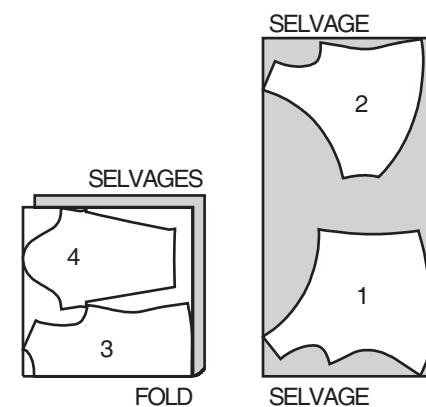
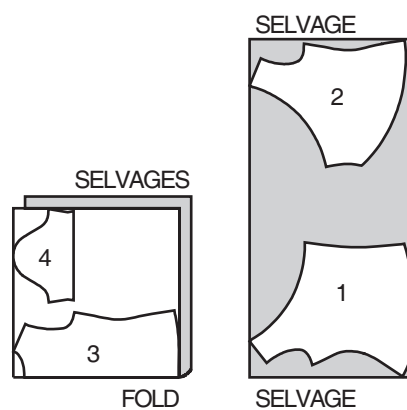
60" (150 CM)
AVEC SENS
TAILLE TG



HAUT B

UTILISEZ LES PIÈCES 1 2 3 4

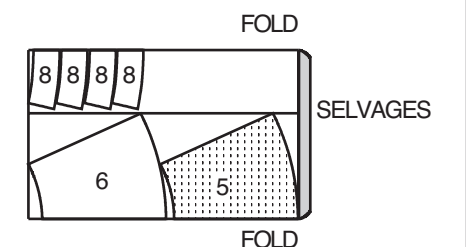
60" (150 CM)
AVEC SENS
TOUTES LES TAILLES



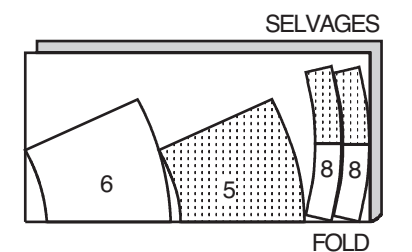
JUPE C

UTILISEZ LES PIÈCES 5 6 8

60" (150 CM)
AVEC SENS
TAILLES TP P M



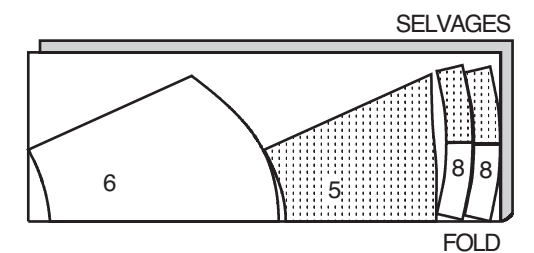
60" (150 CM)
AVEC SENS
TAILLES G TG



JUPE D

UTILISEZ LES PIÈCES 5 6 8

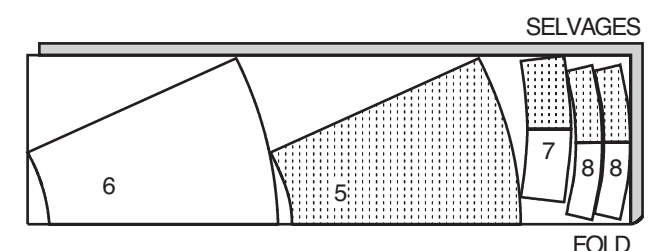
60" (150 CM)
AVEC SENS
TOUTES LES TAILLES



JUPE E

UTILISEZ LES PIÈCES 5 6 7 8

60" (150 CM)
AVEC SENS
TOUTES LES TAILLES



Les termes techniques, imprimés en **CARACTERES GRAS** au cours de l'assemblage, sont expliqués ci-dessous.

DOUBLE - PIQURE - Piquer sur la ligne de couture; piquer de nouveau à 6 mm sur le rentré au point droit OU au point de zigzag. Egaliser les rentrés près de la seconde piqûre OU surfiler à la surjeteuse.

FRONCER - Piquer à grands points sur la ligne de couture, puis à 6 mm dans le rentré ou sur les lignes de fronces indiquées sur le patron. Tirer les fils canette à l'ajustage et répartir les fronces.

OURLET ETROIT - Replier l'ourlet, presser en répartissant l'ampleur si nécessaire. Déplier l'ourlet. Replier de nouveau en faisant coïncider le bord non fini avec la pliure; presser. Replier le long du pli; piquer.

POINTS COULES- Glisser l'aiguille dans le bord plié et faire un point au-dessous dans le vêtement, ne prenant qu'un seul fil.

SURPIQUER - En utilisant le pied presseur comme un guide, sur l'endroit, piquer à 6 mm du bord, de la couture ou d'une autre piqûre, ou surpiquer comme spécifié.

HAUT A, B

NOTE : Les croquis montrent le modèle A.

NOTE : Etirez le tissu uniformément devant et derrière l'aiguille au fur et à mesure que vous piquez.

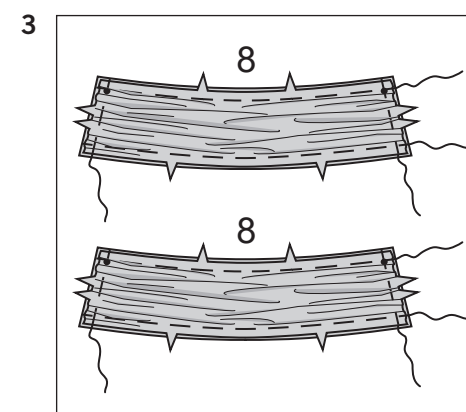
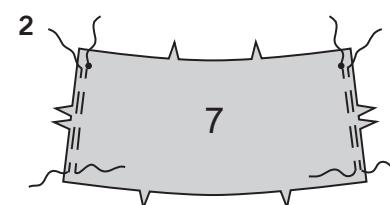
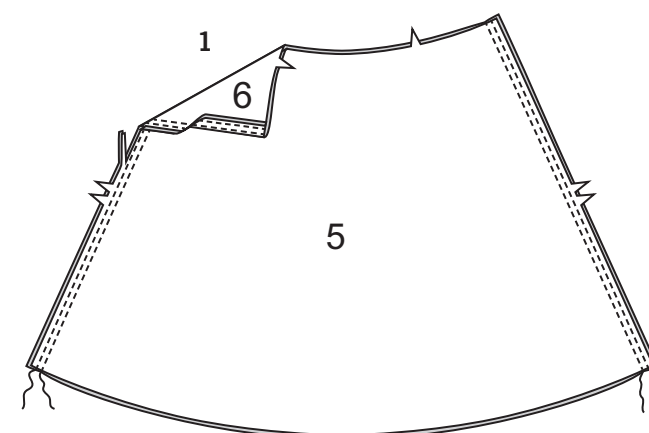
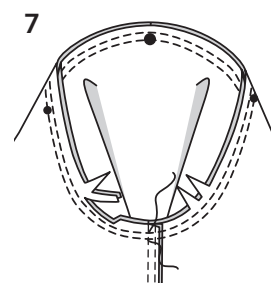
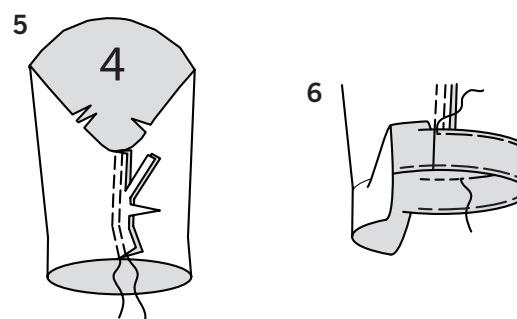
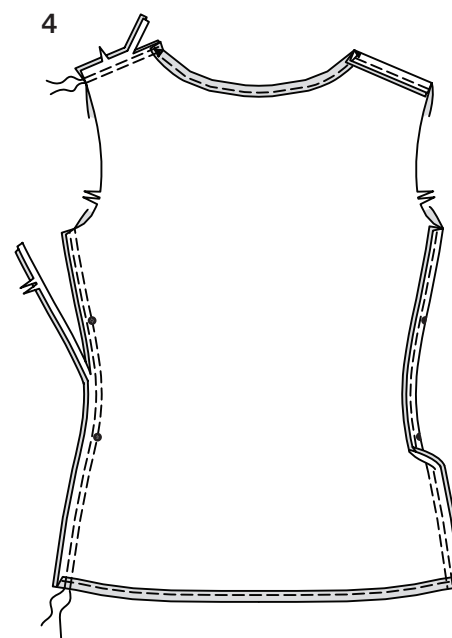
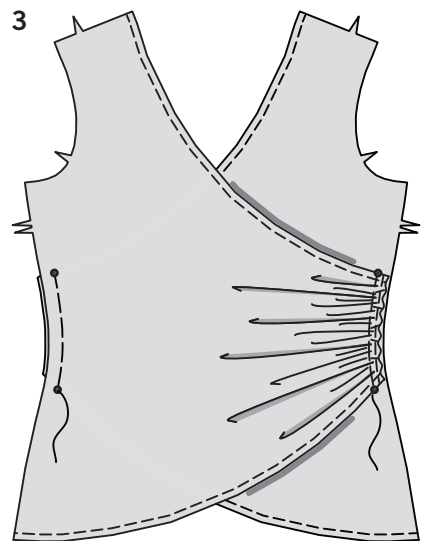
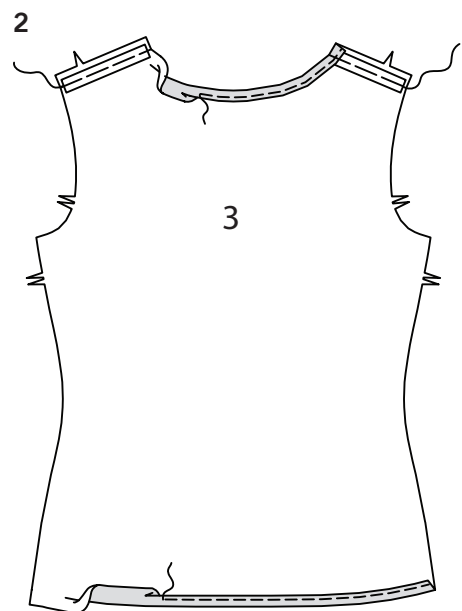
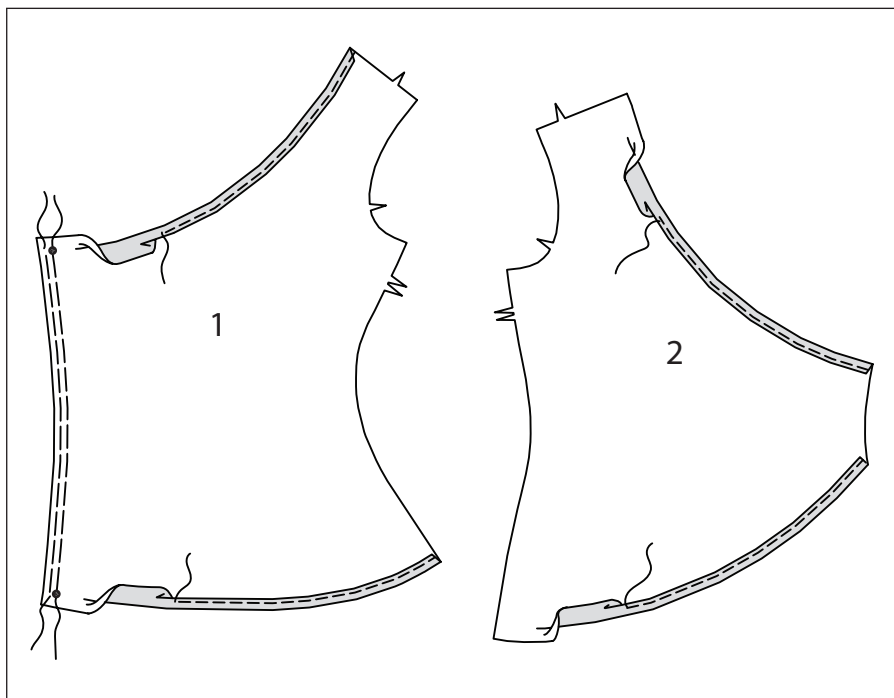
DEVANT ET DOS

- FRONCEZ** la couture du côté gauche du DEVANT DROIT (1) entre les petits cercles. Faites un **OURLET ETROIT** de 1.5 cm sur le bord inférieur et de l'encolure. Faites un **OURLET ETROIT** de 1.5 cm sur le bord inférieur et de l'encolure du DEVANT GAUCHE (2).

- Pour renforcer les bords de l'épaule du DOS (3), sur l'envers, centrez l'extra-fort par-dessus les lignes de couture, comme illustré. Bâissez. Faites un **OURLET ETROIT** de 1.5 cm sur le bord inférieur et de l'encolure.

- Ayant les endroits vers le haut, épinglez le devant droit sur le devant gauche, en faisant coïncider les symboles et les coutures latérales. Ajustez les fronces; bâissez.

1



- Piquez le devant et le dos sur les épaules et les côtés en faisant une **DOUBLE-PIQURE**, puis pressez les coutures vers le dos.

MANCHE

- Piquez la couture de MANCHE (4) en faisant une **DOUBLE-PIQURE**, puis pressez les coutures vers le dos.
- Formez l'ourlet de la manche. Bâissez près de la pliure. Repliez 6 mm sur le bord non fini. Bâissez l'ourlet près du bord supérieur et pressez. **SURPIQUEZ** l'ourlet le long du bâti supérieur.

- Endroit contre endroit, épinglez la manche sur le bord de l'emmanchure, en faisant coïncider les symboles, placer un gros cercle sur la couture de l'épaule. Bâissez. Piquez, puis piquez à 6 mm sur les rentrés. Egalisez près de la seconde piqûre. Pressez les rentrés ensemble, puis retournez-les vers la manche.

JUPE C, D, E

NOTE : Les croquis montrent le premier modèle sauf différemment indiqué.

NOTE : Pour les vêtements en tricot, utilisez un point zigzag ou droit, en étirant légèrement le tissu au fur et à mesure que vous piquez.

DEVANT ET DOS

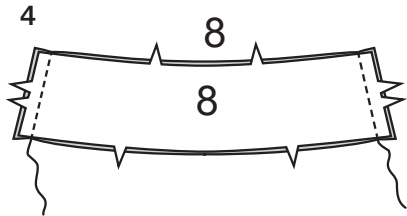
- Piquez le DEVANT (5) au DOS (6) aux cotés en coutures à **DOUBLE-PIQURE**. Repassez les coutures vers le dos.

EMPIÈCEMENT ET FINITION

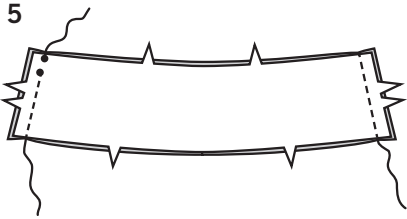
MODÈLE E

- Pour la pièce superposée, **FRONCEZ** les bords latéraux de chaque section EMPIECEMENT DEVANT ET DOS (7) entre les petits cercles inférieurs et les lignes de couture, come illustré.
- Épinglez l'envers de la pièce superposée d'empiecement sur l'endroit de deux sections EMPIECEMENT DEVANT ET DOS (8), en faisant coïncider les milieux et les symboles, ayant les bords non finis au même niveau. Ajustez les fronces aux côtés. Bâissez les bords non finis ensemble, en étirant les bords supérieur et inférieur de la pièce superposée pour ajuster. (Les sections restantes de l'empiecement devant et dos serviront de parementure).

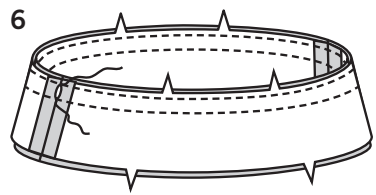
TOUS LES MODELES :



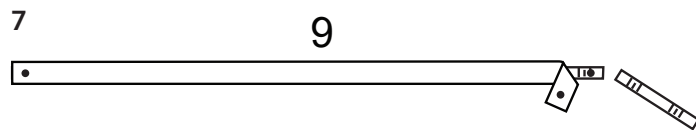
4. Piquez deux sections EMPIÈCEMENT DEVANT ET DOS (8) ensemble aux côtés.



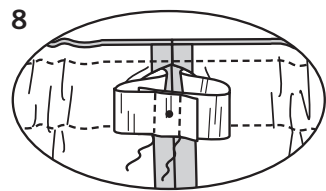
5. Pour la parementure, piquez les sections restantes de l'empiecement devant et dos ensemble aux côtés, en laissant un côté ouvert entre les petits cercles.



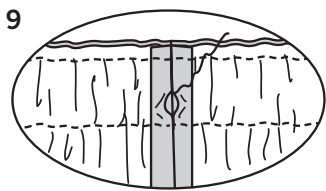
6. Endroit contre endroit, piquez la parementure à l'empiecement au bord supérieur en couture de 2.2cm. Pour former la coulisse pour l'élastique, piquez de nouveau à 6mm du bord non fini.



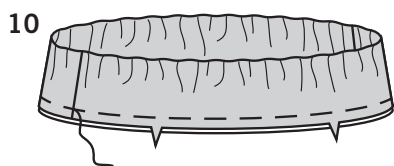
7. Coupez l'élastique de la longueur du GUIDE POUR ELASTIQUE (9). Reportez les marques.



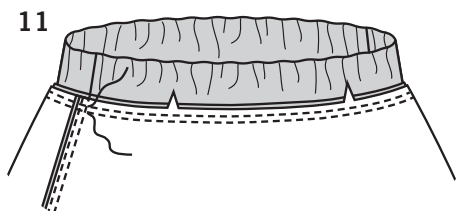
8. Introduisez l'élastique à travers l'ouverture dans la coulisse. Superposez les extrémités, en faisant coïncider les petits cercles; fixez avec une épingle de sûreté. Essayez et ajustez si nécessaire. Piquez solidement les extrémités de l'élastique.



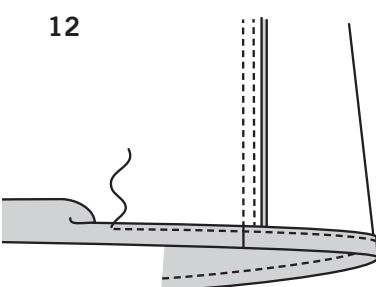
9. Cousez l'ouverture dans la coulisse aux POINTS COULES.



10. Tournez la parementure d'empiecement sur l'envers; repassez. Bâtissez les bords inférieurs ensemble.



11. Epinglez l'empiecement sur le bord supérieur de la jupe, en faisant coïncider les milieux et les coutures. Piquez. Piquez de nouveau à 6mm sur le rentré. Egalisez près de la piqûre. Repassez la couture vers la jupe.



12. Formez un OURLET ETROIT de 1.5cm au bord inférieur.