

U.S. & Canada Toll-Free 1-888-588-2700 Web Site <http://www.simplicity.com> E-mail info@simplicity.com

Merci d'avoir acheté ce patron de New Look. Nous avons déployé tous nos efforts pour vous offrir un produit de haute qualité.

JEUNE FEMME: PATRON SIX TAILLES

Tailles	8	10	12	14	16	18	
Tailles Françaises	36	38	40	42	44	46	
Poitrine	80	83	87	92	97	102	cm
Taille	61	64	67	71	76	81	"
Hanches	85	88	92	97	102	107	"
Dos (encolure à Taille)	40	40.5	41.5	42	42.5	43	"

A-Pour jerseys extensibles seulement 150cm**	1.00	1.00	1.00	1.00	1.00	1.10	m
--	------	------	------	------	------	------	---

B- Pour jerseys extensibles seulement 150cm**	1.30	1.30	1.30	1.30	1.30	1.30	m
---	------	------	------	------	------	------	---

C- Se porte à 2.5cm au-dessous de la taille 115cm**	1.90	2.00	2.20	2.30	2.40	2.40	m
150cm**	1.40	1.40	1.40	1.40	1.50	1.70	"

D-Se porte à 2.5cm au-dessous de la taille 115cm**	1.90	2.00	2.10	2.20	2.30	2.30	m
150cm**	1.70	1.70	1.70	1.70	1.70	1.80	"

MESURES DES VÊTEMENTS

A,B Poitrine	91.5	94	98	103	108	113	cm
C,D Hanches	98	100.5	104	108	113	118	"
C Longueur du côté	96	96.5	97	98	98.5	99	"
D Longueur du côté	98.5	99	100	100.5	101	102	"
C Largeur de la jambe	34.5	35.5	37	38	39.5	40.5	"

TISSUS SUGGERES

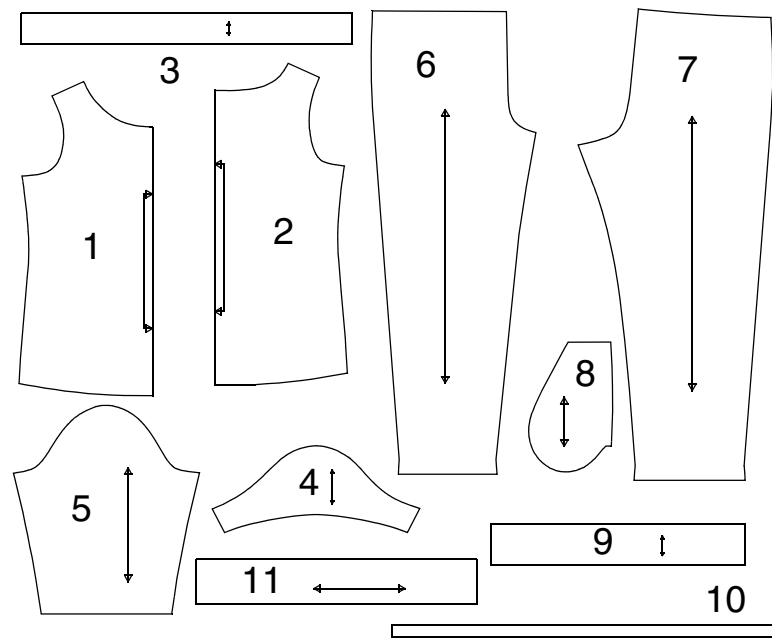
A,B Pour jerseys extensibles seulement: Jersey Interlock, Tricot jacquard, Jersey fin, Velours Extensible. Voyez la Règle-Pour-Choisir-Un-Jersey®. C,D en Tissu Tissé de léger à moyen tels que: Coton, Lin et Tissus soyeux, Chino, Crêpe, Crêpe de Satin, Crêpe de Chine, Soie Dupionnée, Shantung, Soie damassée, Satinette, Tissus Tissés extensibles, Twill. C,D en Jerseys aussi. Prévoyez davantage de tissu pour raccorder les écosais ou les rayures.

MERCERIE

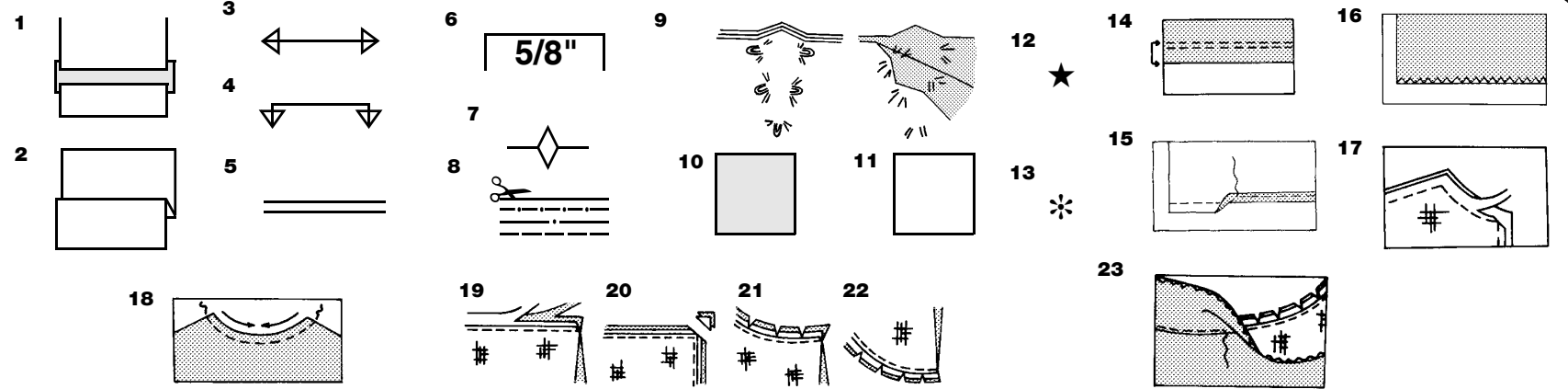
C,D: 1.10m d'élastique de 2.5cm de large.

*sans sens **avec sens ***avec ou sans sens

11 pièces de patron



- 1-DEVANT -A,B
- 2-DOS -A,B
- 3-BANDE D'ENCOLURE-A,B
- 4-MANCHE -A
- 5-MANCHE -B
- 6-DEVANT -C,D
- 7-DOS -C,D
- 8-POCHE -C,D
- 9-COULISSE -C,D
- 10- GUIDE POUR ÉLASTIQUE -C,D
- 11-BANDE DE JAMBE ET LIEN -D



Comment Utiliser Votre Patron Multi-Tailles

D'abord Préparez Votre Patron

Choisissez les pièces de patron selon le modèle que vous voulez faire.

Ce patron est fait aux mesures du corps avec aisance prévue pour le confort et l'élégance. Si vos mesures diffèrent de celles indiquées sur l'enveloppe du patron, ajustez les pièces avant de les placer sur le tissu.

Vérifiez la mesure depuis la base du cou jusqu'à la taille et la longueur de la robe, au besoin modifiez la pièce. Les lignes pour rallonger et raccourcir sont indiquées.

- POUR RALLONGER:** Coupez la pièce entre les lignes tracées et placez le papier au-dessous. Disposez la pièce et épinglez-la sur le patron.
- POUR RACCOURCIR:** Pliez le long des lignes tracées pour former un pli mesurant la moitié de la longueur à raccourcir, ex: 1.3cm de large pour raccourcir de 2.5 cm

Marques Du Patron

- DROIT FIL:** placez-le à une distance régulière de la lisière ou d'un droit fil.
- PLIURE:** placez-la sur la pliure du tissu.
- LIGNES POUR RALLONGER OU RACCOURCIR**
- VALEUR DE COUTURE:** de 5/8" (1.5cm) sauf indication contraire.
- CRANS:** superposez les crans.
- LIGNES DE COUPE:** les patrons multi-tailles ont différentes lignes de coupe pour différentes tailles.
- POINTS DE TAILLEUR:** Avec du fil double, faites deux points lâches de façon à former une bride traversant le tissu et le patron en laissant dépasser de longs bouts. Coupez la bride pour ôter le patron. Coupez le fil entre les épaisseurs de tissu. Laissez les bouts de fil.

Plans de Coupe

Instructions Pour La Coupe

POUR LE TISSU PLIE OU EN DOUBLE EPAISSEUR - Placez le tissu endroit contre endroit et épinglez le patron sur l'envers du tissu.

POUR EPAISSEUR UNIQUE - Epinglez le patron sur l'endroit du tissu.

N.B. - Les pièces de patron doivent être disposées plus près les unes des autres pour les petites tailles. Faites des entailles dans la ligne de coupe.

AVANT d'ôter le patron du tissu, reportez toutes les marques en faisant des points de tailleur ou en utilisant du papier-calque de couturière.

- CODE: patron côté imprimé sur le dessus
- CODE: patron côté imprimé sur le dessous
- CODE: Coupez toutes les pièces sauf celles qui dépassent au-delà du tissu, puis ouvrez le tissu et sur l'ENDROIT du tissu, coupez dans les positions indiquées
- CODE: Pour les plans de coupe avec ou sans sens assurez-vous que le tissu est placé avec le sens ou les motifs dans la même direction.

Avant d'épingler la pièce de patron sur le tissu, repassez-la à sec avec un fer chaud pour ôter les plis

Instructions De Couture



Cousez le vêtement en suivant les **Instructions de Couture**.

EPINGLEZ ou bâtissez les coutures en superposant les crans.

PIQUEZ en coutures de 5/8" (1.5cm) sauf indication contraire

OUVREZ LES COUTURES AU FER, sauf indication contraire, en crantant au besoin de façon que les coutures soient bien plates.

14. **POUR SOUTENIR ou FRONCER** - Relâchez légèrement la tension de l'aiguille. L'ENDROIT vers vous, piquez à longs points à 5/8" (1.5cm) du bord coupé. Repiquez à 1/4" (6mm) dans la valeur de couture.

FINITON DU BORD - Finissez les bords non finis des coutures, ourlets et parementures en utilisant l'une des méthodes suivantes:

- Piquez à 1/4" (6mm) du bord, rentrez le long de la piqûre et piquez.
- Piquez les bords non finis à point zig-zag ou overlock.
- ENTOILAGE** - Epinglez l'entoilage sur l'ENVERS du tissu. Biaisez les coins qui seront pris dans les coutures. Faites un bâti-machine à 1/2" (1.3cm) du bord coupé (paraissant seulement sur la première illustration). Recoupez l'entoilage tout près du bâti. Pour l'entoilage THERMOCOOLLANT, suivez les indications du fabricant.
- PIGURE DE SOUTIEN** - Piquez à 1/2" (1.3cm) du bord coupé dans la direction des flèches (paraissant sur le premier croquis seulement).

COUPE EN DEGRADE - Recoupez les valeurs de couture en dégradé.

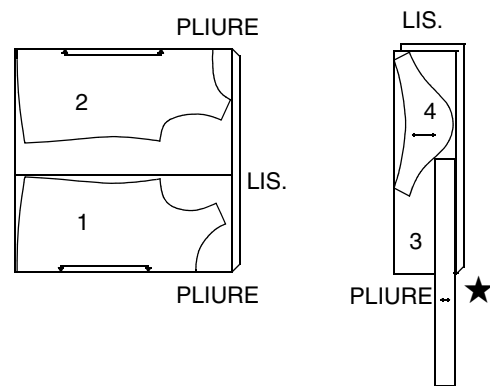
- Recoupez les coutures fermées.
- Biaisez les coins
- Crantez les angles
- Crantez les courbes
- SOUS-PIQUEZ** - Repassez la parementure en dehors du vêtement; repassez la couture vers la parementure. Avec la parementure vers vous, sous-piquez tout près de la couture à travers la parementure et les valeurs de couture.

Plans de Coupe

A- EN JERSEYS EXTENSIBLES SEULEMENT

UTILISEZ LES PIÈCES 1 2 3 4

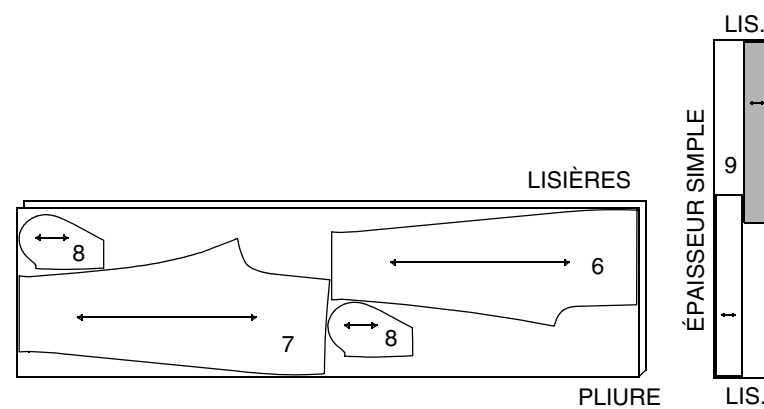
58" 60" (150CM)
AVEC SENS



C- SE PORTE À 1" (2.5CM) SOUS LA TAILLE

UTILISEZ LES PIÈCES 6 7 8 9 11
PIECE 10 IS CUT OF ELASTIC

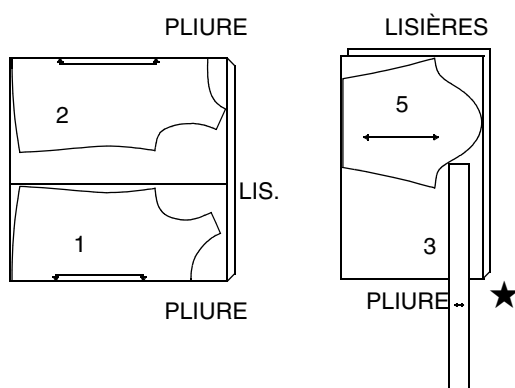
44" 45" (115CM)
AVEC SENS



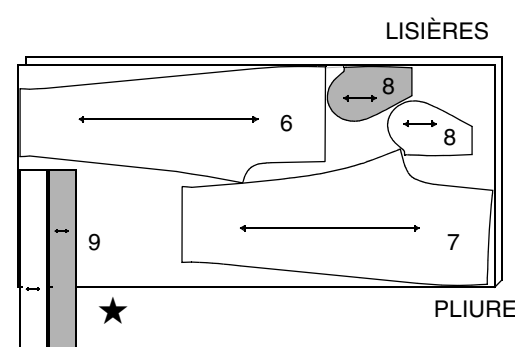
B- EN JERSEYS EXTENSIBLES SEULEMENT

UTILISEZ LES PIÈCES 1 2 3 5

58" 60" (150CM)
AVEC SENS



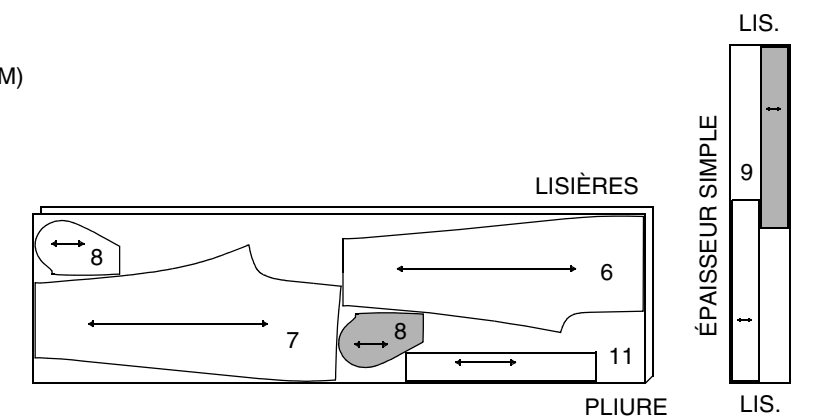
58" 60" (150CM)
AVEC SENS



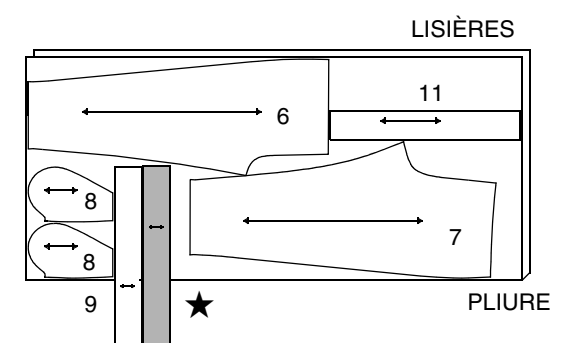
D- SE PORTE À 1" (2.5CM) SOUS LA TAILLE

UTILISEZ LES PIÈCES 6 7 8 9 11
DÉTERMINEZ LA LONGUEUR FINIE AVANT LA COUPE
COUPEZ LA PIÈCE 10 EN ÉLASTIQUE

44" 45" (115CM)
AVEC SENS



58" 60" (150CM)
AVEC SENS



N6803

2 / 3

LES PIÈCES DE PATRON SONT IDENTIFIÉES PAR NUMÉROS QUAND ELLES SONT UTILISÉES POUR LA PREMIÈRE FOIS.

SIMPLEMENT LES MEILLEURES TECHNIQUES POUR COUDRE LES JERSEYS

AIGUILLES

- Utilisez une aiguille à bout arrondi ou une aiguille extensible de taille et poids moyens.

RÉGLAGE DE LA MACHINE

- Point zigzag étroit ou point extensible.
- Diminuez la pression du pied de biche pour les jerseys épais et augmentez-la pour les jerseys fins.

COUTURES

- Les jerseys nécessitent des coutures suffisamment souples pour suivre le tissu. Vous pouvez les coudre à point standard, point zigzag ou l'un des points extensibles incorporés dans votre machine ordinaire ou surjeteuse.

HAUTS A, B

- Piquez ensemble le devant (1) et le dos (2) par les coutures d'épaules.
- Piquez la couture du milieu dos de la bande d'encolure (3). Pliez bande en deux, sur la longueur, ENVERS CONTRE ENVERS, en superposant les petits pois; repassez. Épinglez.
- Sur l'ENDROIT, épinglez la bande sur le bord d'encolure en superposant les milieux, en plaçant les petits pois sur les coutures d'épaules et en alignant les bords non finis.
- Piquez, en étirant la bande pour ajuster. Repiquez à 1/4" (6mm) de la première piqûre, dans la valeur de couture. **RECOUPEZ** la couture **EN DÉGRADÉ** tout près de la seconde piqûre. Repassez la couture vers le vêtement et la bande vers l'extérieur.
- Si vous préférez, sur l'ENDROIT, piquez à point devant ou zig-zag tout près de la couture d'encolure.
- Piquez ensemble le devant et le dos par les coutures de côté.

MANCHES A

- SOUTENEZ** le haut de la manche (4) entre les crans. Piquez la couture de dessous de bras. Repliez l'ourlet au fer. Pour former un ourlet étroit, rentrez le bord non fini en le plaçant sur la pliure. Repassez. Piquez l'ourlet in place.

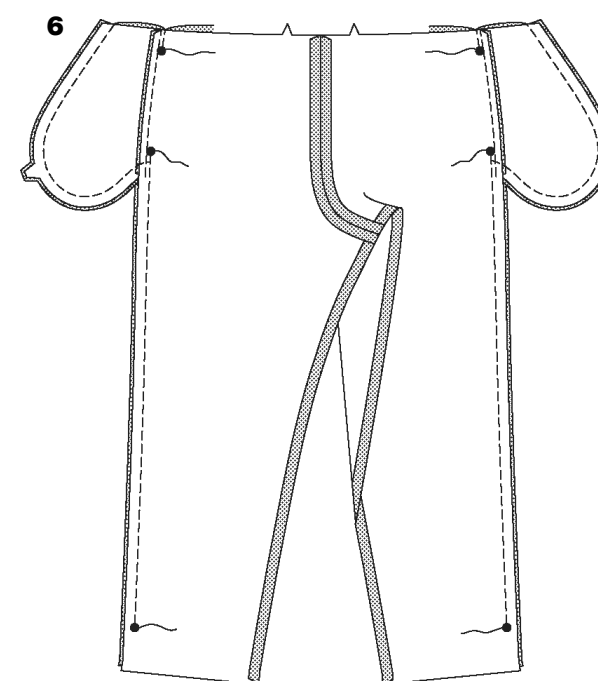
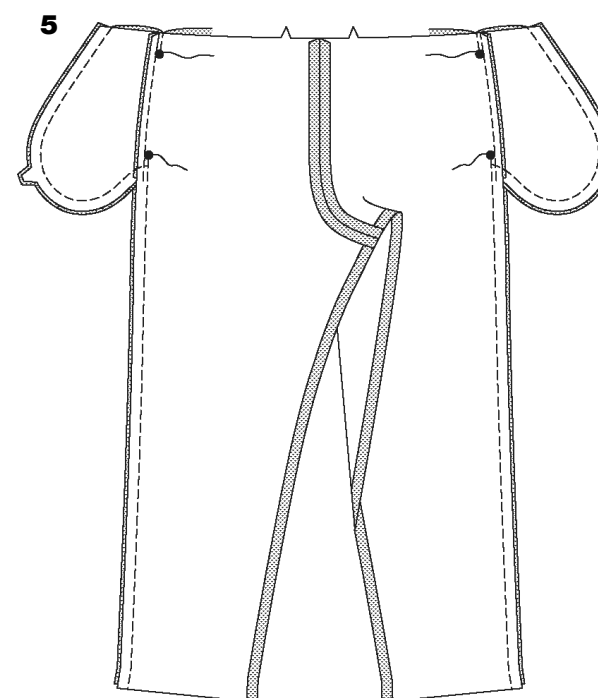
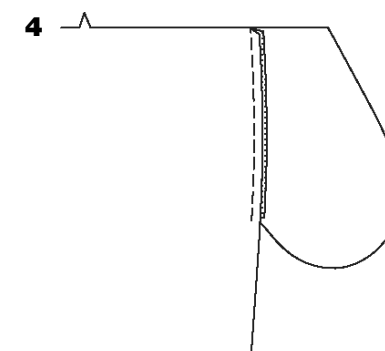
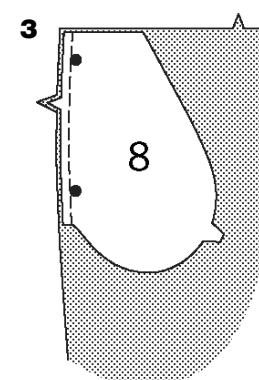
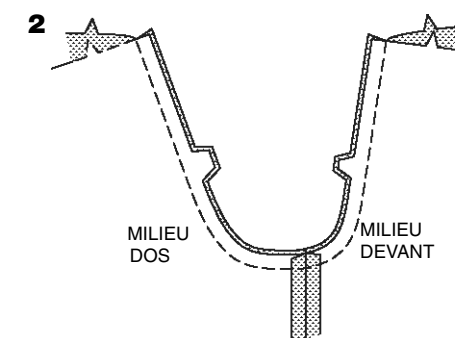
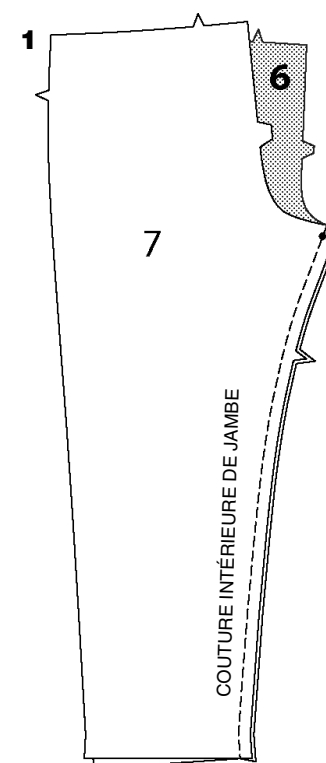
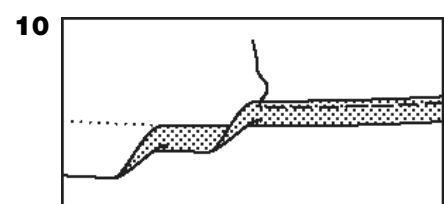
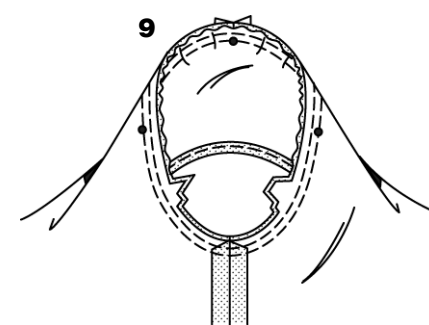
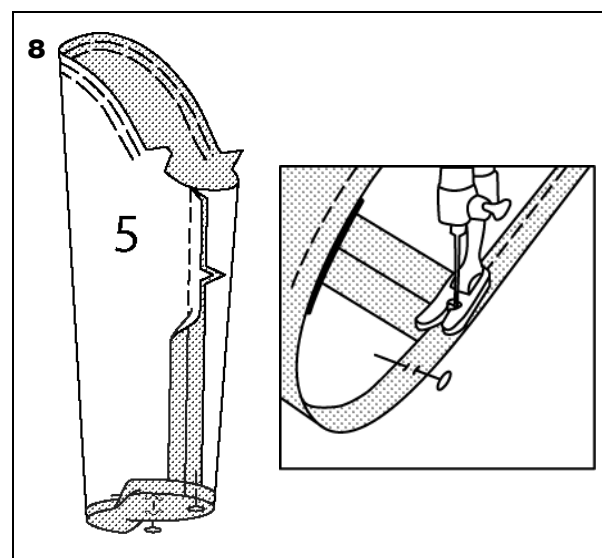
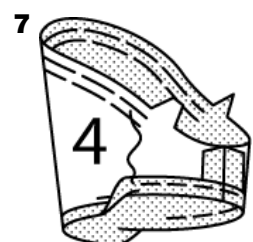
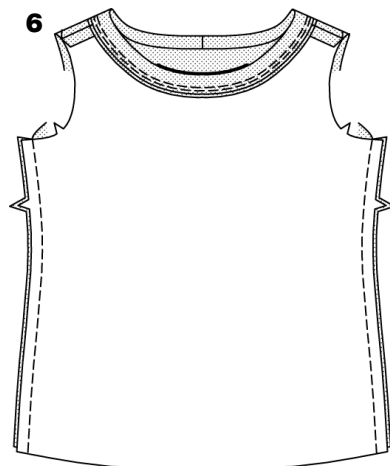
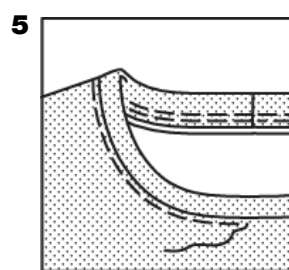
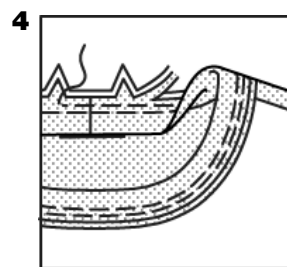
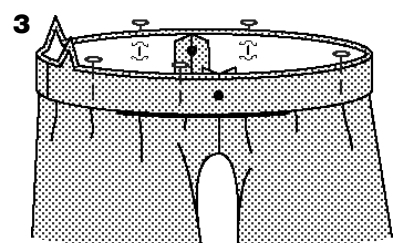
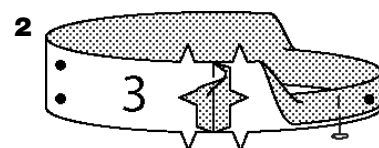
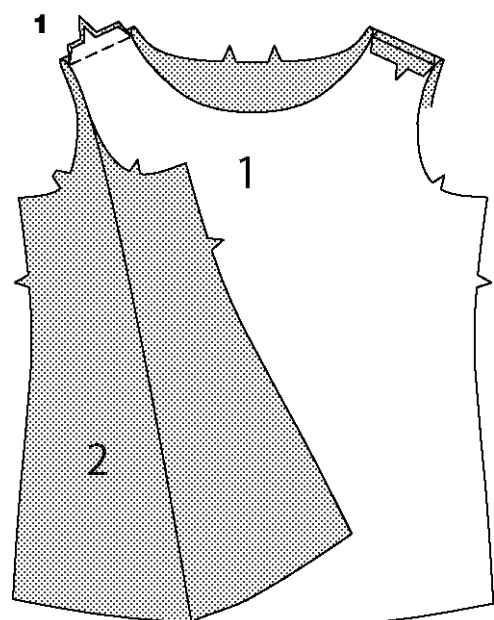
MANCHES B

- SOUTENEZ** le haut de la manche (5) entre les crans. Piquez la couture de dessous de bras. Repliez l'ourlet au fer. Pour former un ourlet étroit, rentrez le bord non fini en le plaçant sur la pliure. Repassez. Piquez l'ourlet. Pour piquer plus facilement l'ourlet en cercle, placez l'ENDROIT de la manche sur la machine avec l'ENVERS vers vous et l'aiguille à l'intérieur du cercle, comme illustré.

CONTINUEZ COMME SUIV POUR LES VUES A ET B

- Retournez la manche sur l'ENDROIT. Tenez le vêtement sur l'ENVERS avec l'emmanchure vers vous. ENDROIT CONTRE ENDROIT, épinglez la manche sur l'emmanchure avec le petit pois de milieu sur la couture d'épaule en superposant les coutures de dessous de bras et les autres petits pois. Tirez sur les fils de fronces pour ajuster. Pour répartir régulièrement l'ampleur, faites glisser le tissu le long des fils de canette jusqu'à ce qu'il n'y plus ni poches ni petits plis le long de la ligne de couture. Bâissez. Piquez. Repiquez à 1/8" (3mm) de la première piqûre. Au-dessous des crans, recoupez la couture à ras de la piqûre. Repassez la valeur de couture seulement en résorbant l'ampleur.

- Au fer, repliez l'ourlet au bord inférieur du haut. Pour former l'ourlet étroit, rentrez le bord non fini en le plaçant sur la pliure. Repassez. Piquez l'ourlet in place.



PANTALONS C, D

N.B.: Le Pantalon est porté à 1" (2.5cm) sous la taille. Pour la Vue D- Déterminez la longueur finie avant de coudre.

- Épinglez ensemble le devant (6) et le dos (7) par les coutures intérieures de jambe, en superposant les crans et les petits pois. Piquez la couture en étirant le dos pour ajuster.
- ENDROIT CONTRE ENDROIT, épinglez la couture du milieu en superposant les coutures intérieures de jambe et les crans. Piquez. Pour renforcer la couture, repiquez par-dessus la première piqûre.

N.B.: Posez les poches sur les côtés du devant et du dos comme suit:

- ENDROIT CONTRE ENDROIT, épinglez la poche (8) sur le vêtement en superposant les gros pois et les bords non finis. Piquez en couture de 3/8" (1cm).

- Repassez la couture vers la poche et la poche vers l'extérieur.

- POUR LA VUE C-** Épinglez ensemble le devant et le dos par les coutures de côté, en superposant les gros pois.

Piquez les coutures de côté, en laissant une ouverture entre les gros pois; faites des points arrière au gros pois pour renforcer la couture.

Piquez les bords de la poche ensemble depuis la couture de côté jusqu'au bord supérieur.

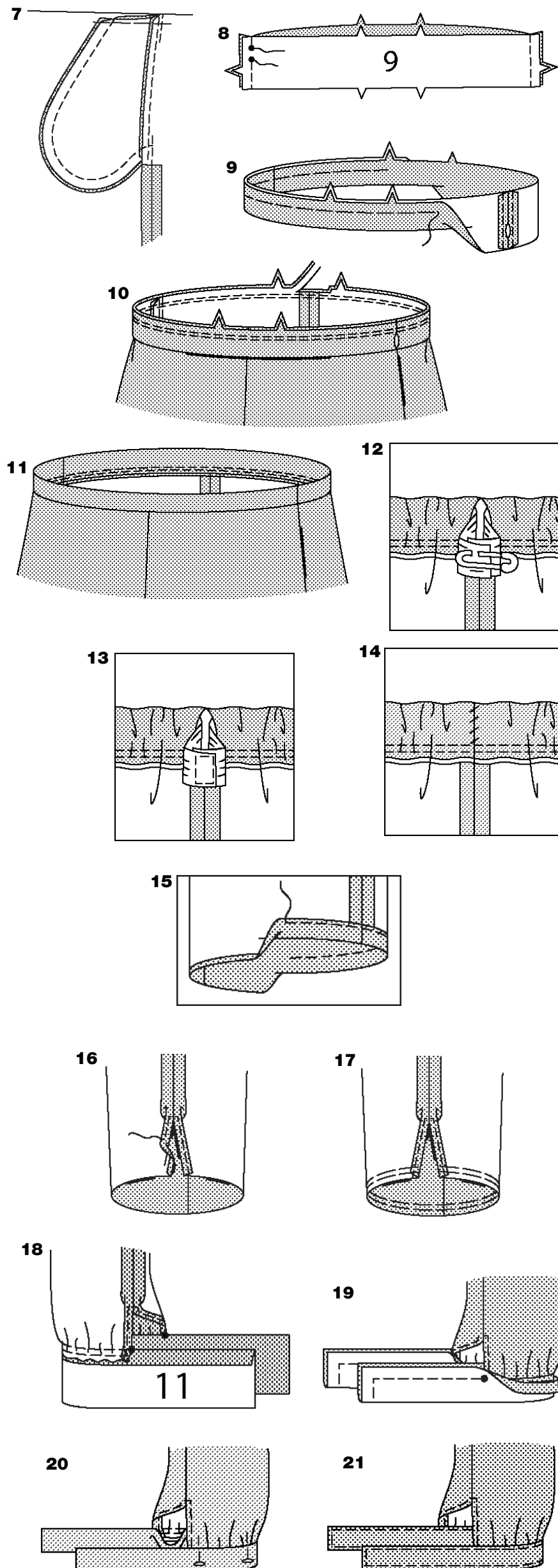
- POUR LA VUE C-** Épinglez ensemble le devant et le dos par les coutures de côté, en superposant les gros pois.

Piquez les coutures de côté au-dessus du gros pois inférieur, en laissant une ouverture entre les gros pois du milieu et supérieurs; faites des points arrière aux gros pois pour renforcer les coutures.

Piquez les bords de la poche ensemble depuis la couture de côté jusqu'au bord supérieur.

N6803

3 / 3



- 7. POUR LES VUES C ET D-** Crantez la valeur de couture du dos au-dessous de la poche.
Ouvrez la couture au fer au-dessous du cran. Repassez la poche vers le devant.
Bâissez le bord supérieur de la poche sur le devant, en alignant les bords non finis.
- 8. ENDROIT CONTRE ENDROIT**, piquez les coutures de la coulisse (9), en laissant une ouverture entre les petits pois de la couture du côté GAUCHE, comme illustré. Faites des points arrière aux petits pois pour renforcer la couture.
- 9.** Ouvrez la couture au fer. Pour empêcher l'élastique de se prendre dans les valeurs de couture, fixez-les sur le vêtement avec de la matière thermocollante ou un bâti-machine. N'oubliez pas d'enlever le bâti une fois la coulisse finie.
ENVERS CONTRE ENVERS, pliez la coulisse en deux sur la longueur en alignant les bords non finis. Bâissez les bords non finis ensemble. Le côté avec l'ouverture est le dessous de la coulisse.
- 10.** Avec le dessous de la coulisse vers vous, épinglez la coulisse sur le vêtement en superposant les milieux et les coutures de côté. Piquez le long de la ligne de couture. Repiquez à 1/4" (6mm) de la première piqûre, dans la valeur de couture. **RECOUPEZ** la couture **EN DÉGRADÉ** à ras de la seconde piqûre.

- 11.** Repassez la couture vers le vêtement et la coulisse vers l'extérieur.
- 12.** Coupez un morceau d'élastique de la longueur du guide pour l'élastique (10).
Enfilez l'élastique dans l'ouverture de la coulisse.
Croisez les extrémités de l'élastique et fixez-les avec une épingle de sûreté.
- 13.** Essayez le vêtement. Ajustez l'élastique de façon que le haut de la coulisse se trouve à 1" (2.5cm) au-dessous de votre taille naturelle. Piquez les extrémités de l'élastique **ENSEMBLE** solidement.
- 14.** Cousez les bords de l'ouverture ensemble à points glissés. Répartissez l'ampleur régulièrement. Ôtez le bâti.
CONSEIL- Pour empêcher l'élastique de se tordre à l'usage, piquez dans le sillon de chaque couture à travers toutes les épaisseurs.

OURLET C

- 15.** Marquez la longueur. Avec le fer, repliez l'ourlet le long de la marque. Marquez la largeur de l'ourlet; égalisez aux ciseaux.
Au fer, faites un rentré de 1/4" (6mm) sur le bord non fini des bords de la fente. Piquez tout près du bord intérieur replié.

BANDES DE JAMBES D

- 16.** Au fer, faites un rentré de 5/8" (1.5cm) sur le bord de la fente. et de 1/4" (6mm) sur le bord non fini; piquez en pivotant à angle droit au-dessus de l'ouverture.
- 17. FRONCEZ** le bord de la jambe d'un bord de l'ouverture à l'autre..
- 18. ENDROIT CONTRE ENDROIT**, épinglez la bande et lien (11) sur le bord de la jambe en plaçant les bords de l'ouverture sur les petits pois. Tirez sur les fils de fronces pour ajuster. Bâissez. Piquez entre les petits pois. **RECOUPEZ** la couture **EN DÉGRADÉ**. Repassez la bande et lien vers l'extérieur et la couture vers la bande.
- 19.** Pliez la bande et lien en deux, sur la longueur, en superposant les gros pois. Piquez les extrémités jusqu'aux gros pois, comme illustré. **RECOUPEZ** la couture **EN DÉGRADÉ**.
- 20.** Retournez la bande et lien sur l'ENDROIT; repassez.
Au fer, faites un rentré de 5/8" (1.5cm) sur l'autre bord non fini de la bande; recoupez à 1/4" (6mm). Épinglez le bord replié de la bande sur la couture en plaçant les épingles sur l'ENDROIT.
- 21.** Sur l'ENDROIT, piquez tout près de la couture et des bords fini de la bande et lien en prenant le bord replié de la bande sur l'ENVERS.