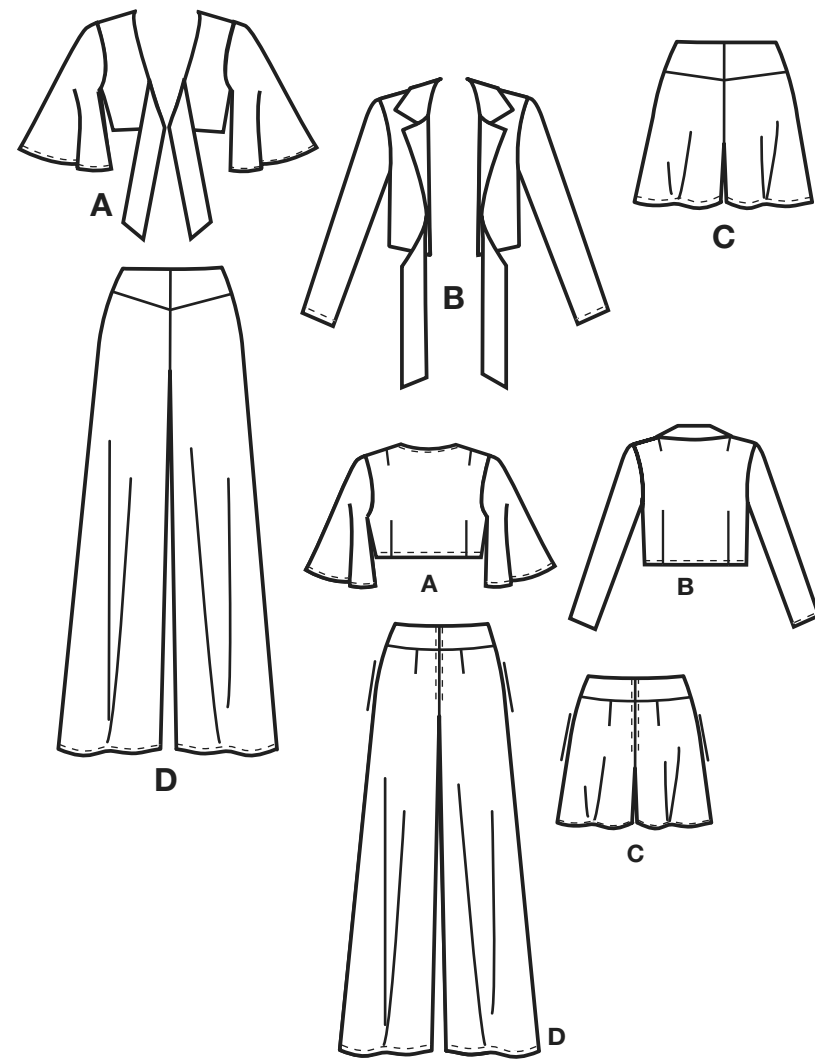


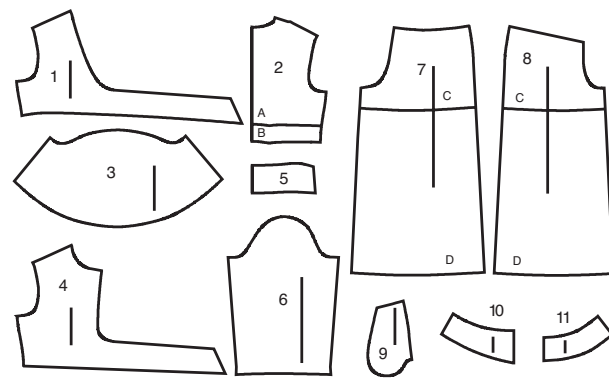
1 / 5  
**NEWLOOK® N6801**

www.simplicity.com info@simplicity.com 1-888-588-2700

Merci d'avoir acheté ce patron de Simplicity. Nous avons déployé tous nos efforts pour vous offrir un produit de haute qualité.

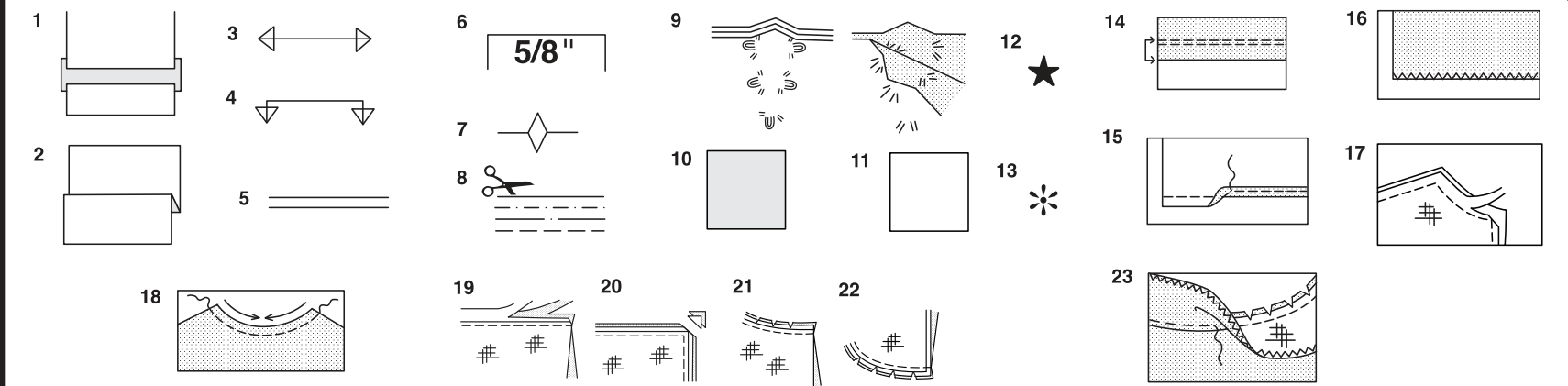


11 PIÈCES



- 1 DEVANT A
- 2 DOS
- 3 MANCHE A
- 4 DEVANT B
- 5 COL B
- 6 MANCHE B
- 7 DOS
- 8 DEVANT
- 9 POCHE
- 10 EMPIECEMENT DEVANT
- 11 EMPIECEMENT DOS

Tailles Françaises	6	8	10	12	14	16
<b>MESURES DES VÊTEMENTS FINI (Motif et aisance de port compris)</b>						
A,B Poitrine	85	88	90	94	99	104
C,D Taille	62	65	67	71	75	80
C,D Hanches	95	98	100	104	109	115
Largeur, chaque jambe						
Short C	66	67	68	69	71	72
Pantalon D	80	81	82	83	85	86
Longueur finie – dos, votre nuque à l'ourlet						
Haut A	34	35	36	36	37	38
Haut B	42	43	43	44	45	45
Longueur finie – côté, taille à l'ourlet						
Short C	37	37	37	37	37	37
Pantalon D	107	107	107	107	107	107



**Comment Utiliser Votre Patron Multi-Tailles**

**D'abord Préparez Votre Patron**  
Choisissez les pièces de patron selon le modèle que vous voulez faire.  
Ce patron est fait aux mesures du corps avec aisance prévue pour le confort et l'élégance. Si vos mesures diffèrent de celles indiquées sur l'enveloppe du patron, ajustez les pièces avant de les placer sur le tissu.  
Vérifiez la mesure depuis la base du cou jusqu'à la taille et la longueur de la robe, au besoin modifiez la pièce. Les lignes pour rallonger et raccourcir sont indiquées.

- POUR RALLONGER:** Coupez la pièce entre les lignes tracées et placez le papier au-dessous. Disposez la pièce et épinglez-la sur le patron.
- POUR RACCOURCIR:** Pliez le long des lignes tracées pour former un pli mesurant la moitié de la longueur à raccourcir, ex: 1.3cm de large pour raccourcir de 2.5cm

**Marques Du Patron**

- DROIT FIL:** placez-le à une distance régulière de la lisière ou d'un droit fil.
- PLIURE:** placez-la sur la pliure du tissu.
- LIGNES POUR RALLONGER OU RACCOURCIR**
- VALEUR DE COUTURE:** de 5/8" (1.5cm) sauf indication contraire.
- CRANS:** superposez les crans.
- LIGNES DE COUPE:** les patrons multi-tailles ont différentes lignes de coupe pour différentes tailles.
- POINTS DE TAILLEUR:** Avec du fil double, faites deux points lâches de façon à former une bride traversant le tissu et le patron en laissant dépasser de longs bouts. Coupez la bride pour ôter le patron. Coupez le fil entre les épaisseurs de tissu. Laissez les bouts de fil.

**Plans de Coupe**

**Instructions Pour La Coupe**  
**POUR LE TISSU PLIE OU EN DOUBLE EPAISSEUR** - Placez le tissu endroit contre endroit et épinglez le patron sur l'endroit du tissu.  
**POUR EPAISSEUR UNIQUE** - Epinglez le patron sur l'endroit du tissu.  
N.B. - Les pièces de patron doivent être disposées plus près les unes des autres pour les petites tailles. Faites des entailles dans la ligne de coupe.  
AVANT d'ôter le patron du tissu, reportez toutes les marques en faisant des points de tailleur ou en utilisant du papier-calque de couturière.

10. CODE: patron côté imprimé sur le dessus

11. CODE: patron côté imprimé sur le dessous

12. CODE: Coupez toutes les pièces sauf celles qui dépassent au-delà du tissu, puis ouvrez le tissu et sur l'ENDROIT du tissu, coupez dans les positions indiquées

13. CODE: Pour les plans de coupe avec ou sans sens assurez-vous que le tissu est placé avec le sens ou les motifs dans la même direction.

Avant d'épingler la pièce de patron sur le tissu, repassez-la à sec avec un fer chaud pour ôter les plis

**Instructions De Couture**

**Code**

Endroit	Envers	Entoilage	Doubleure
---------	--------	-----------	-----------

Cousez le vêtement en suivant les **Instructions de Couture**.  
**EPINGLEZ** ou bâtissez les coutures en superposant les crans.  
**PIQUEZ** en coutures de 5/8" (1.5cm) sauf indication contraire

**OUVREZ LES COUTURES AU FER**, sauf indication contraire, en crantant au besoin de façon que les coutures soient bien plates.

**14. POUR SOUTENIR ou FRONCER-** Relâchez légèrement la tension de l'aiguille. L'ENDROIT vers vous, piquez à longs points à 5/8" (1.5cm) du bord coupé. Repiquez à 1/4" (6mm) dans la valeur de couture.

**FINITON DU BORD** - Finissez les bords non finis des coutures, ourlets et parementures en utilisant l'une des méthodes suivantes:

15. Piquez à 1/4" (6mm) du bord, rentrez le long de la piqûre et piquez.

16. Piquez les bords non finis à point zig-zag ou overlock.

**17. ENTOILAGE** - Epinglez l'entoilage sur l'ENVERS du tissu. Biaisez les coins qui seront pris dans les coutures. Faites un bâti-machine à 1/2" (1.3cm) du bord coupé (paraissant seulement sur la première illustration). Recoupez l'entoilage tout près du bâti. Pour l'entoilage THERMOCOLLANT, suivez les indications du fabricant.

**18. PIQURE DE SOUTIEN** - Piquez à 1/2" (1.3cm) du bord coupé dans la direction des flèches (paraissant sur le premier croquis seulement).

**COUPE EN DEGRADE** - Recoupez les valeurs de couture en dégradé.

19. Recoupez les coutures fermées.

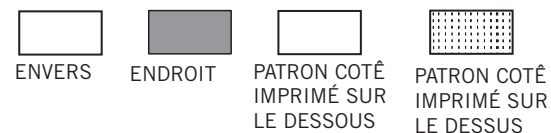
20. Biaisez les coins

21. Crantez les angles

22. Crantez les courbes

**23. SOUS-PIQUEZ** - Repassez la parementure en dehors du vêtement; repassez la couture vers la parementure. Avec la parementure vers vous, sous-piquez tout près de la couture à travers la parementure et les valeurs de

**Plans de Coupe**

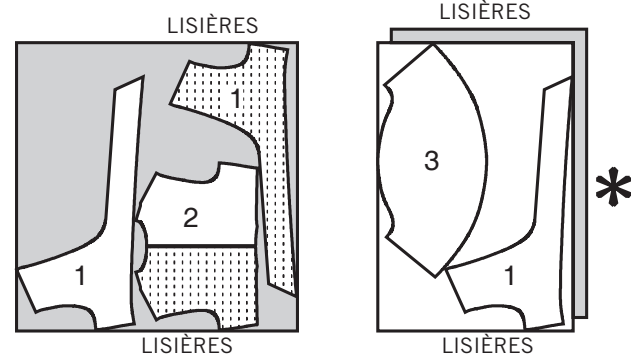


★ VOYEZ REMARQUES SPECIALES POUR LA COUPE  
✱

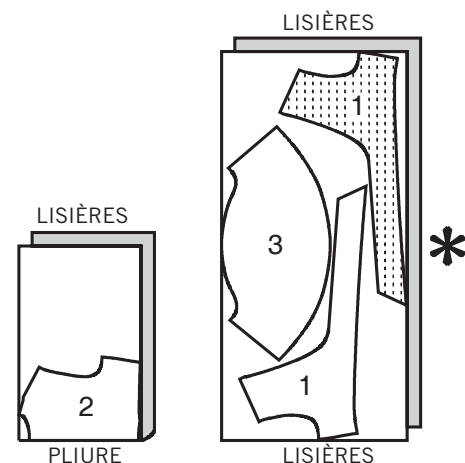
**HAUT A**

UTILISEZ LES PIÈCES 1 2 3

45" (115 CM)  
TOUTES LES TAILLES



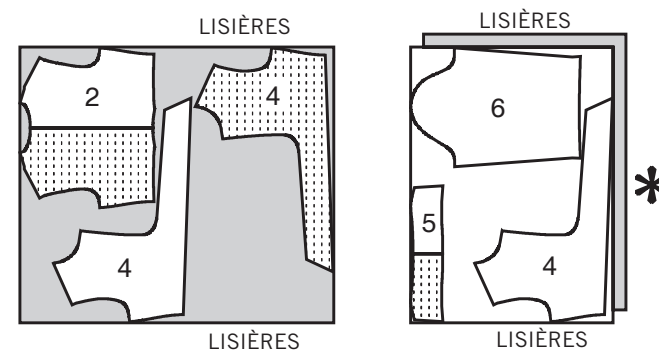
60" (150 CM)  
TOUTES LES TAILLES



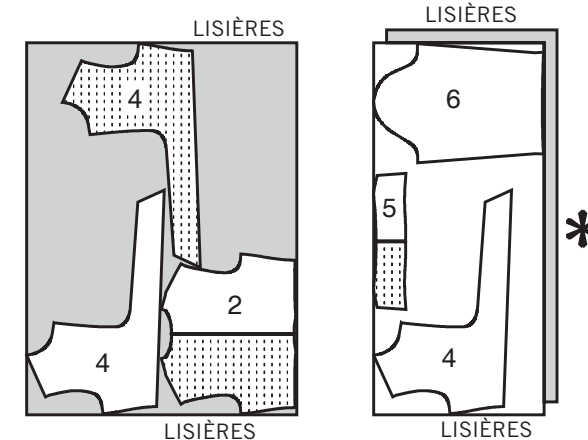
**HAUT B**

UTILISEZ LES PIÈCES 2 4 5 6

45" (115 CM)  
TOUTES LES TAILLES



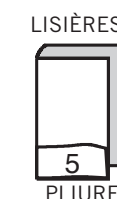
60" (150 CM)  
TOUTES LES TAILLES



**ENTOILAGE THERMOCOLLANT B**

UTILISEZ LA PIÈCE 5

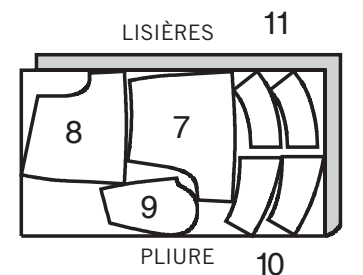
18", 20" (46, 51 CM)  
TOUTES LES TAILLES



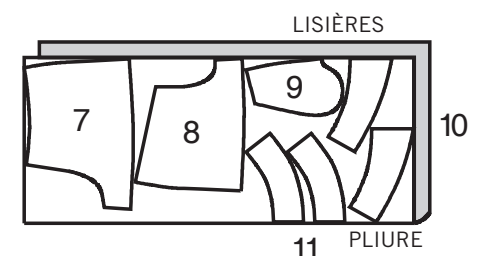
**SHORT C**

UTILISEZ LES PIÈCES 7 8 9 10 11

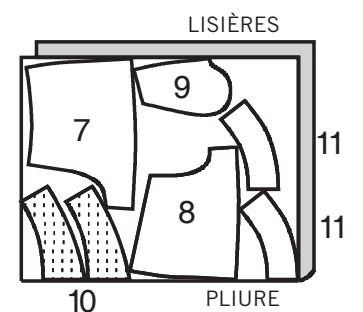
45" (115 CM)  
TAILLES 6 8 10 12 14



45" (115 CM)  
TAILLE 16



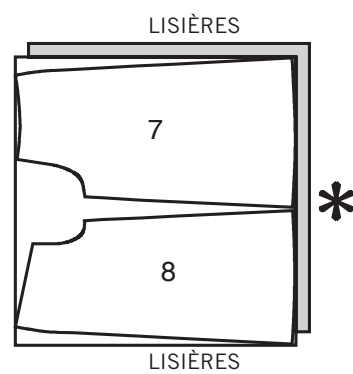
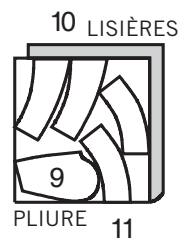
60" (150 CM)  
TOUTES LES TAILLES



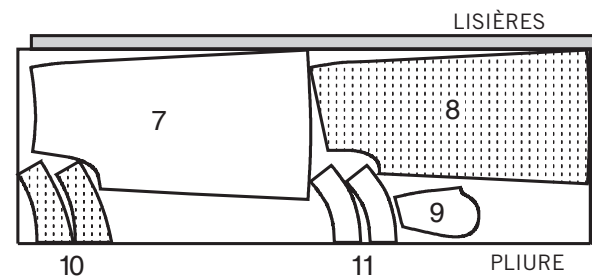
**PANTALON D**

UTILISEZ LES PIÈCES 7 8 9 10 11

45" (115 CM)  
TOUTES LES TAILLES



60" (150 CM)  
TOUTES LES TAILLES



**ENTOILAGE THERMOCOLLANT C,D**

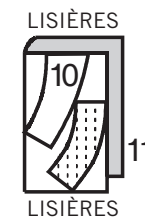
UTILISEZ LES PIÈCES 10 11

18", 20" (46, 51 CM)  
TOUTES LES TAILLES

**DOUBLURE C,D**

UTILISEZ LA PIÈCE 9

45" (115 CM)  
TOUTES LES TAILLES



Les termes techniques, imprimés en **CARACTÈRES GRAS** au cours de l'assemblage, sont expliqués ci-dessous.

**OURLET ÉTROIT** - Plier le rempli, repasser soutenant l'ampleur si nécessaire. Plier le bord non fini et le faire coïncider avec la pliure. Piquer.

**RENFORCER** - Piquer à petits points sur la ligne de couture indiquée.

**POINTS COULES** - Glisser l'aiguille dans le bord plié et faire un point au-dessous dans le vêtement, ne prenant qu'un seul fil.

**PIGURE DE SOUTIEN** - Piquer dans le rentré à 3mm de la ligne de couture, soit à 12mm du bord non fini.

**SURPIQUER** - Utilisant le pied presseur comme guide, sur l'endroit, piquer à 6mm d'une couture ou d'une autre piqûre, ou surpiquer comme spécifié.

**SOUS-PIQUER** - Soulever la paramenture (ou pièce spécifiée) et la piquer sur les rentrés, près de la couture.

**HAUT A**

**DEVANT ET DOS**

1. Pour chaque devant, épingler deux pièces du DEVANT (1), endroit contre endroit. Piquer le devant, les attaches et le bord inférieur. Egaliser les rentrés.

2. Retourner à l'endroit. Presser. Bâter les bords non finis ensemble.

3. Piquer les pinces sur le DOS (2). Presser la pliure des pinces vers le milieu.

4. Épingler le dos et le devant sur les épaules, ayant les bords de l'encolure dos étendus sur 1.5 cm. Piquer. Piquer de nouveau à 6 mm sur les rentrés. Egaliser près de la seconde piqûre. Presser les rentrés vers le dos.

**FINITION DE L'ENCOLURE DOS**

5. Faire une **PIGURE DE SOUTIEN** sur le bord de l'encolure dos.

6. Déplier un bord du ruban de biais. Presser légèrement.

7. Épingler le biais sur le bord de l'encolure dos, en plaçant le pli sur la ligne de couture, en étendant les extrémités 6 mm au-delà des coutures d'épaule. Piquer le long du pli. Couper le rentrés au même niveau que le biais.

8. Retourner le biais vers l'intérieur sur la couture, en rentrant les extrémités au même niveau que les coutures d'épaule. Presser. Bâter le bord extérieur du biais en place, en étirant le ruban pour ajuster. Sur l'endroit, piquer près du bord bâti.

9. Épingler le dos et le devant sur les côtés, ayant le bord inférieur du dos étendu sur 1.5 cm. Piquer. Piquer de nouveau à 6 mm sur les rentrés. Egaliser près de la seconde piqûre. Presser les rentrés vers le dos.

**MANCHE**

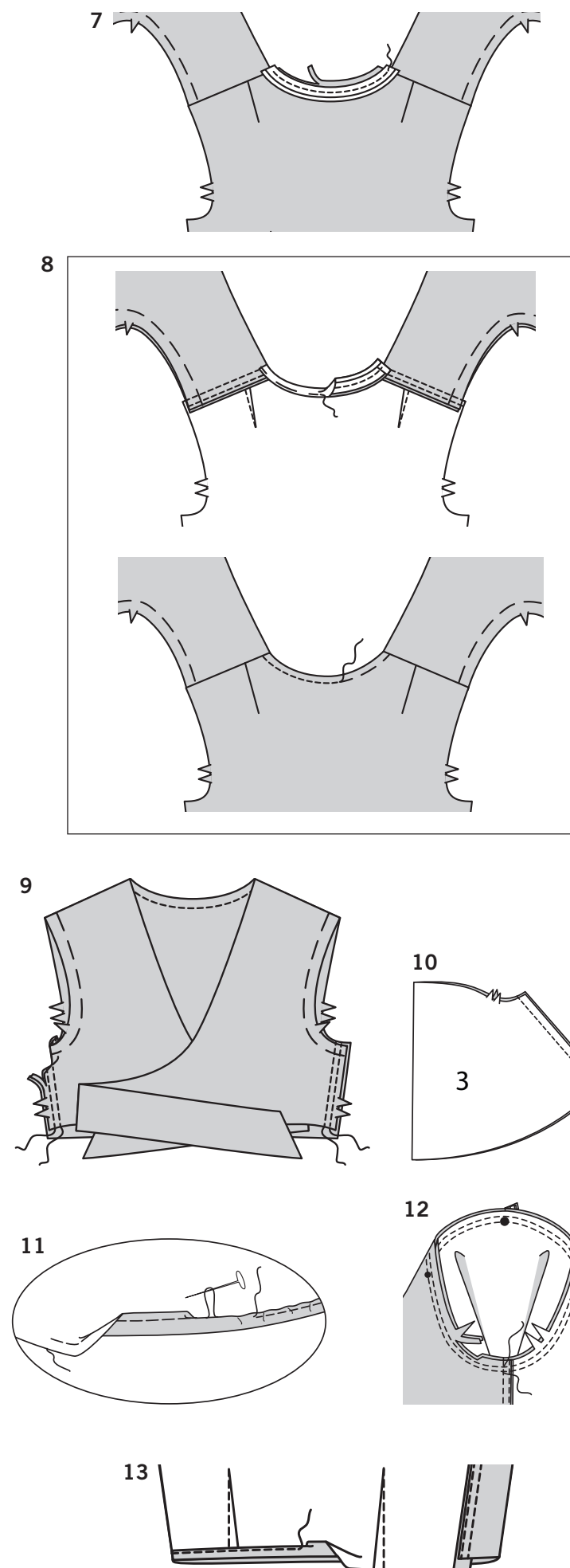
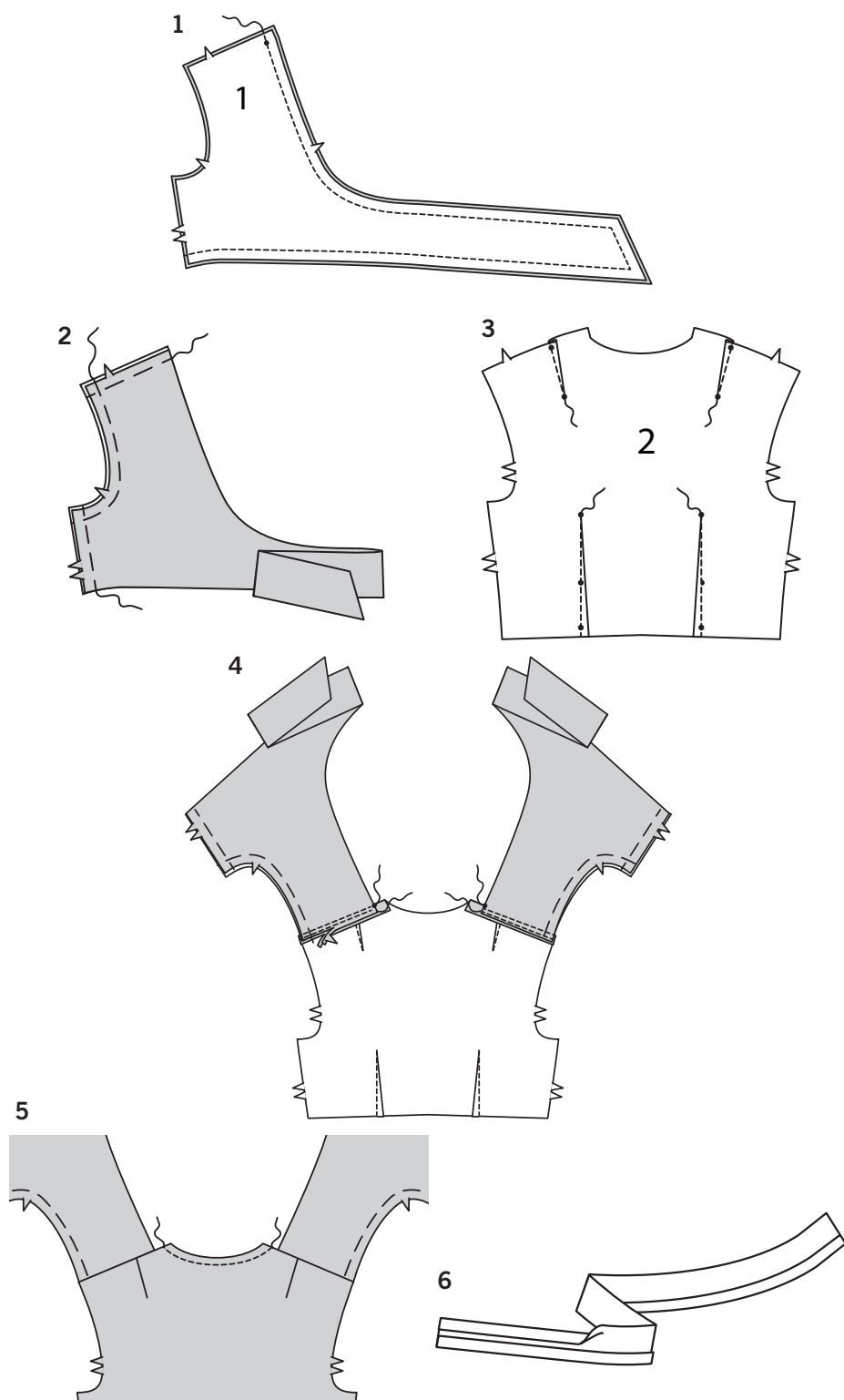
10. Piquer la couture de MANCHE (3).

11. Piquer à 6 mm du bord inférieur de la manche à grands points, comme illustré. Former un ourlet de 1.5 cm sur le bord inférieur de la manche, en rentrant 6 mm sur le bord non fini. Tirer sur le fil pour répartir l'ampleur. Piquer.

12. Endroit contre endroit, épingler la manche sur le bord de l'emmanchure, en faisant coïncider les encoches, les coutures de dessous de bras, les petits cercles et le grand cercle avec la couture d'épaule. Bâter. Piquer. Piquer de nouveau à 6 mm sur les rentrés. Egaliser près de la seconde piqûre. Presser les rentrés ensemble, puis les retourner vers la manche.

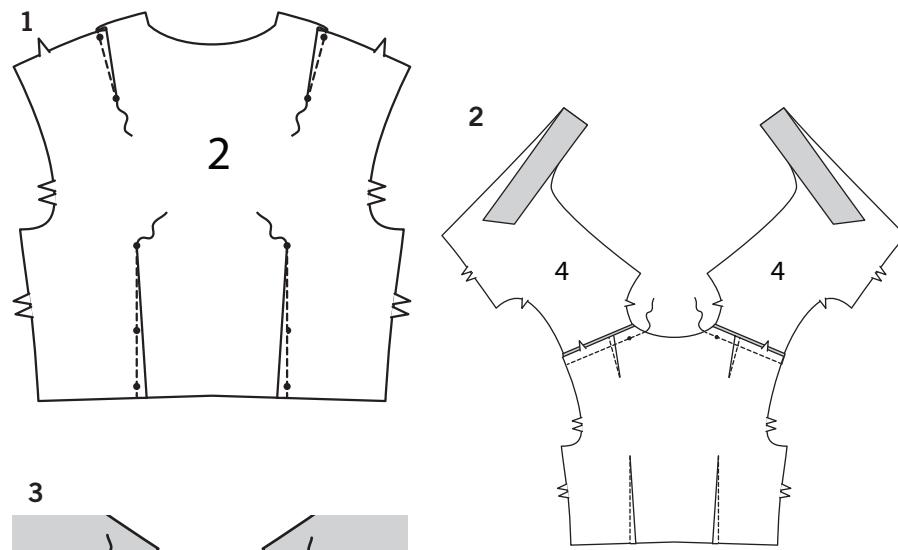
**OURLET**

13. Finir le bord inférieur du dos avec un **OURLET ÉTROIT** de 1.5 cm, en rentrant les extrémités au même niveau que les coutures latérales.



## HAUT B

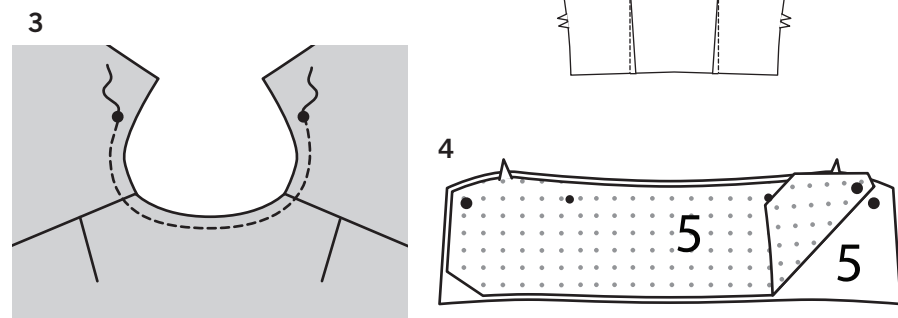
## DOS ET DEVANT



1. Piquer les pinces sur le DOS (2). Presser la pliure des pinces vers le milieu.

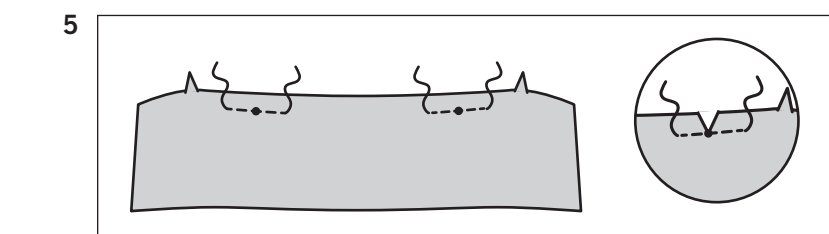
2. Piquer deux pièces du DEVANT (4) et le dos sur les épaules. Presser les rentrés vers le devant. (Les autres pièces du devant serviront de parementures.)

## COL

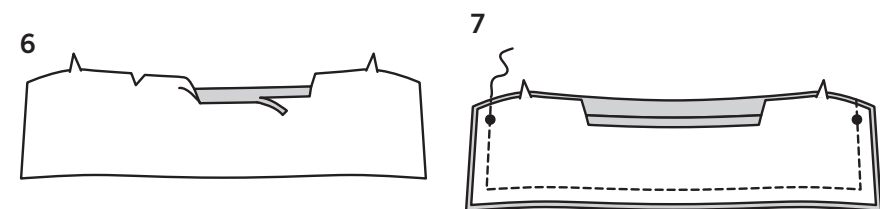


3. Faire une **PIGURE DE SOUTIEN** sur le bord de l'encolure du vêtement entre les cercles.

4. Couper les coins de l'ENTOILAGE, comme illustré. Faire adhérer l'entoilage à l'envers d'une pièce du COL (5), en suivant la notice d'utilisation.

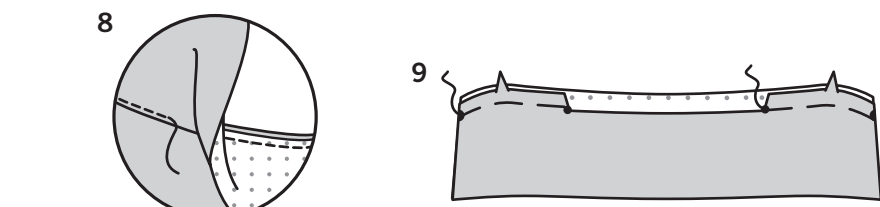


5. **RENFORCER** le bord de l'encolure de la pièce non entoillée du col à travers les cercles, comme illustré. Cranter jusqu'aux cercles.



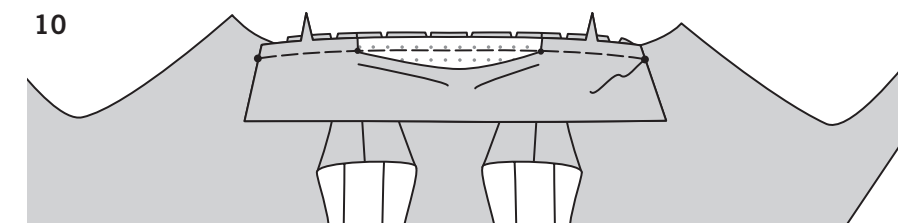
6. Rentrer au fer 1.5 cm sur le bord avec encoche de la pièce non entoillée du col entre les crans. Couper le bord pressé à 1 cm.

7. Epingler les pièces du col, endroit contre endroit. Piquer, en laissant libre le bord avec l'encoche. Egaliser les rentrés.

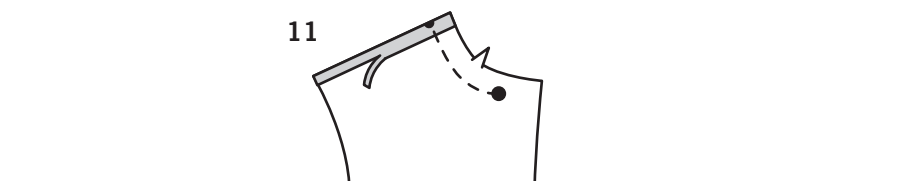


8. **SOUS-PIQUER** le long bord fini de la pièce entoillée du col aussi loin que possible.

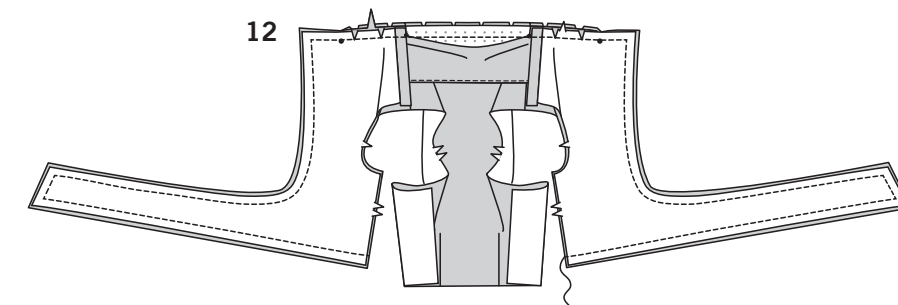
9. Retourner à l'endroit. Presser. Bâter les bords non finis ensemble.



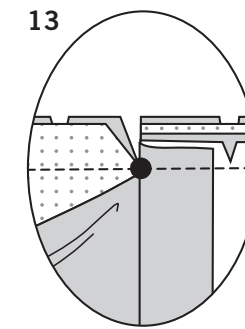
10. Epingler le col sur le bord de l'encolure, en faisant coïncider les encoches, les milieux dos, les cercles et placer de petits cercles au niveau des coutures des épaules, en crantant le bord de l'encolure du vêtement si nécessaire. Bâter, en maintenant le bord pressé libre.



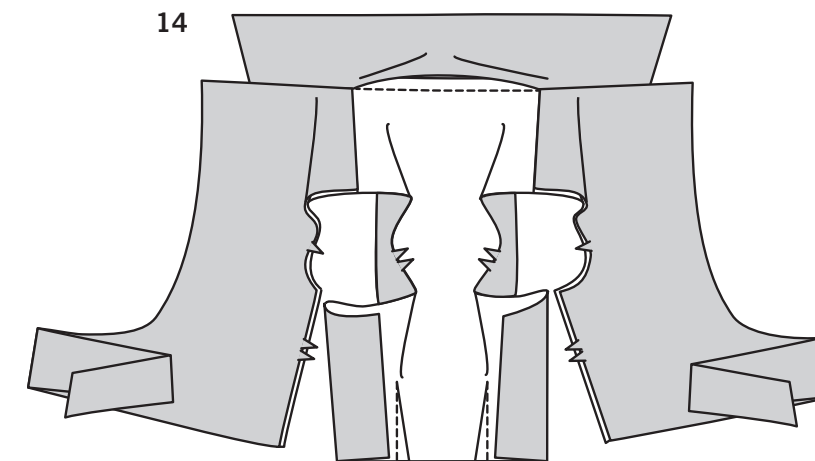
11. Rentrer au fer 1.5 cm sur le bord de l'épaule de la PAREMENTURE devant. Couper le bord pressé à 1 cm. Faire une **PIGURE DE SOUTIEN** sur le bord de l'encolure de la parementure devant entre le grand cercle et le cercle.



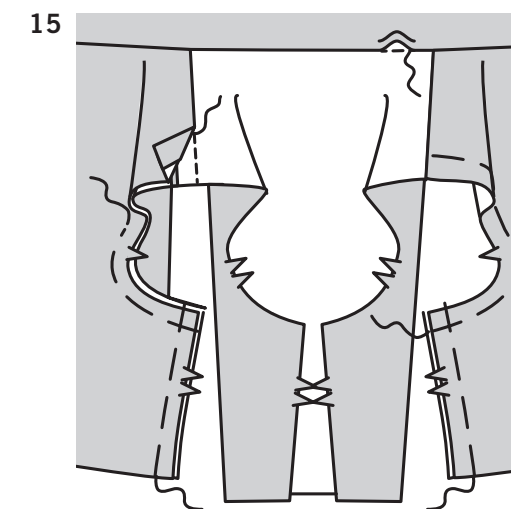
12. Epingler les parementures devant sur le devant, endroit contre endroit, en faisant coïncider les encoches et les cercles. Piquer tout le bord de l'encolure, en crantant le bord de l'encolure des parementures si nécessaire, continuer à piquer le long du devant, de l'attache et du bord inférieur.



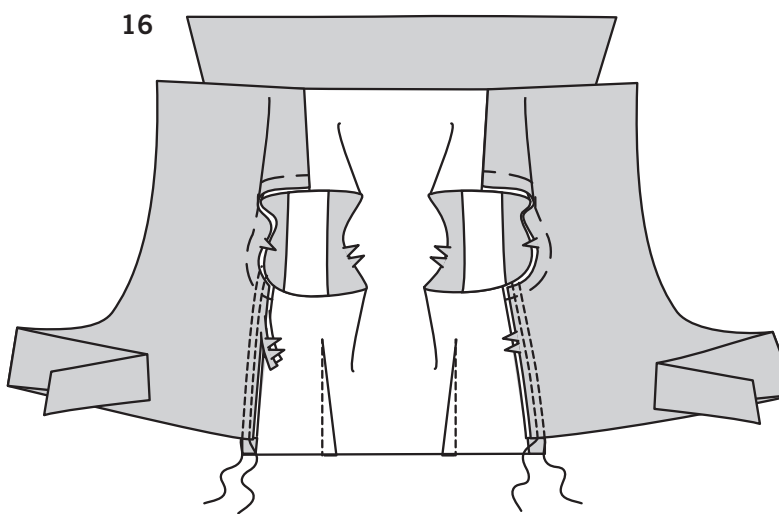
13. Cranter le rentré du col sur les extrémités des parementures, comme illustré. Egaliser les rentrés.



14. Retourner les parementures devant et les attaches vers l'intérieur. Presser les rentrés vers le col entre les crans.



15. Coudre le bord pressé du col et les parementures pardessus les coutures aux **POINTS COULES**. Bâter les bords non finis ensemble.



16. Epingler le dos et le devant sur les côtés, ayant le bord dos inférieur étendus sur 1.5 cm. Piquer. Piquer de nouveau à 6 mm sur les rentrés. Egaliser près de la seconde piqûre. Presser les rentrés vers le dos.

## MANCHE

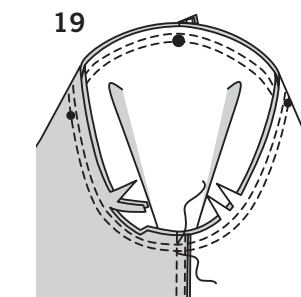
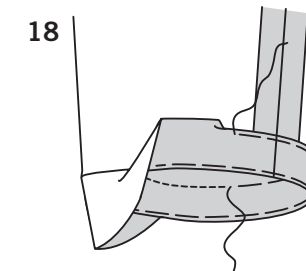
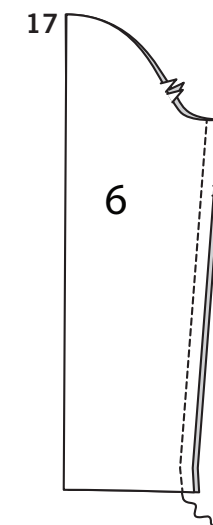
17. Piquer la couture de MANCHE (6).

18. Former un ourlet de 3.2 cm sur le bord inférieur de la manche. Bâter près de la pliure. Rentrer 6 mm sur le bord non fini, en répartissant l'ampleur si nécessaire. Bâter l'ourlet en place près du bord supérieur. Presser. **SURPIQUER** l'ourlet en suivant le bâti supérieur.

19. Endroit contre endroit, épingler la manche sur le bord de l'emmanchure, en faisant coïncider les encoches, les coutures de dessous de bras, les petits cercles et le grand cercle avec la couture d'épaule. Bâter. Piquer. Piquer de nouveau à 6 mm sur les rentrés. Egaliser près de la seconde piqûre. Presser les rentrés ensemble, puis les retourner vers la manche.

## OURLET

Ourler le bord inférieur du vêtement comme décrit pour le HAUT A; Ourlet.



## SHORT C, PANTALON D

**NOTE :** Les croquis montrent le premier Modèle, sauf différemment indiqué.

## ENTOILAGE

1. Faire adhérer l'ENTOILAGE à l'envers de chaque pièce correspondante en TISSU, en suivant la notice d'utilisation.

## DEVANT ET DOS

2. Piquer la pince sur le DOS (7). Presser la pliure de la pince vers le milieu.
3. Piquer le DEVANT (8) et le dos ensemble sur la partie intérieure de la jambe.

4. Piquer la couture d'entrejambe, en laissant le dos libre audessus du grand cercle. Piquer de nouveau à 6 mm sur le rentré le long de la courbe, comme illustré. Egaliser près de la seconde piqûre.

## POCHES ET COUTURES LATÉRALES

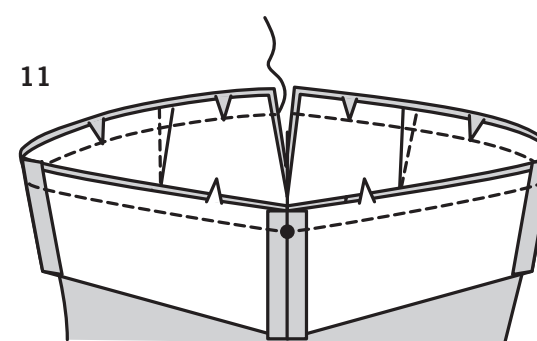
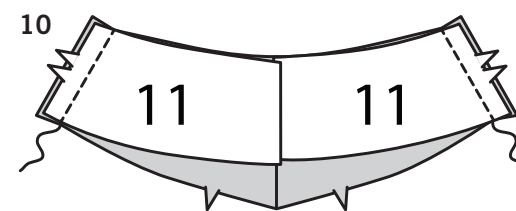
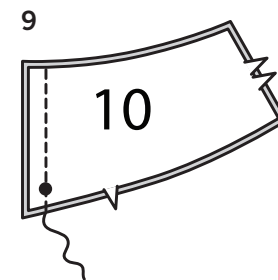
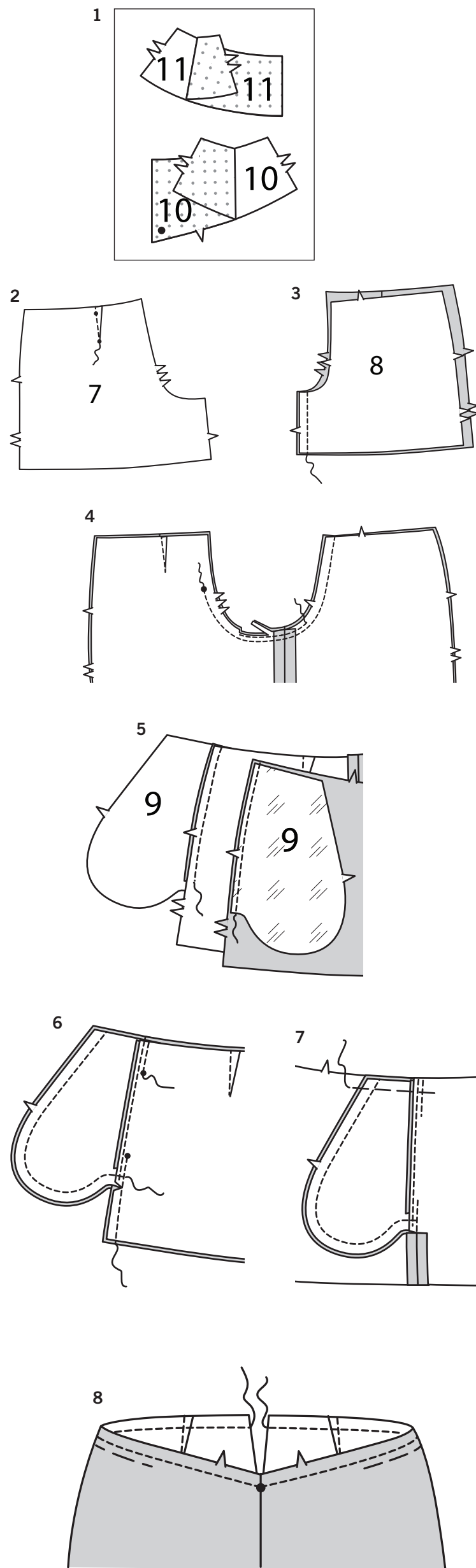
5. Piquer une pièce de la POCHE (9) (doublure) sur chaque côté du devant, en prenant un rentré de 1 cm. Presser les rentrés vers les poches. Piquer une pièce de la POCHE (9) (tissu) sur chaque côté du dos, en prenant un rentré de 1 cm. Presser les rentrés vers les poches.

6. Piquer le devant et le dos ensemble sur les côtés, en laissant libre entre les grands cercles. Piquer les bords de la poche ensemble jusqu'aux coutures latérales. Cranter les rentrés du dos au-dessous des poches.

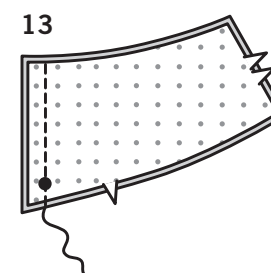
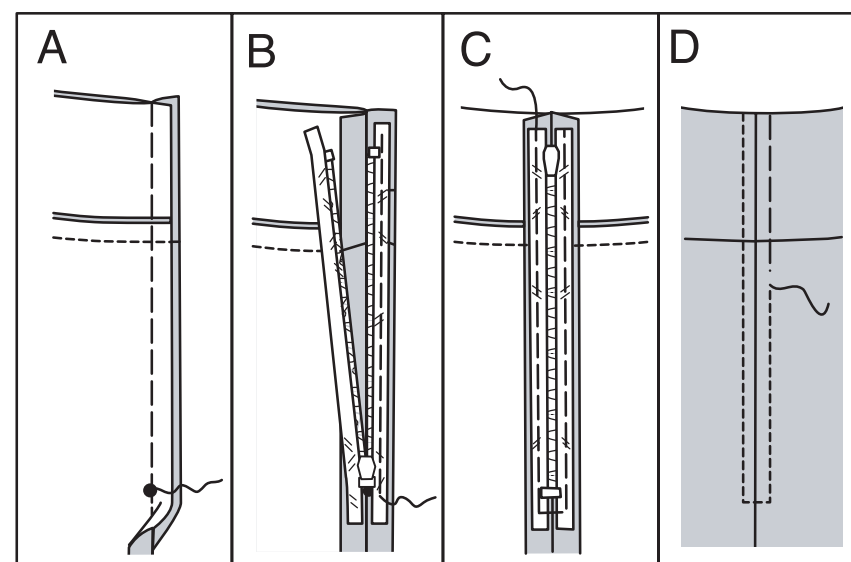
7. Retourner les poches vers le devant le long de la couture. Presser. Bâter les bords supérieurs ensemble.

## EMPIÈCEMENT

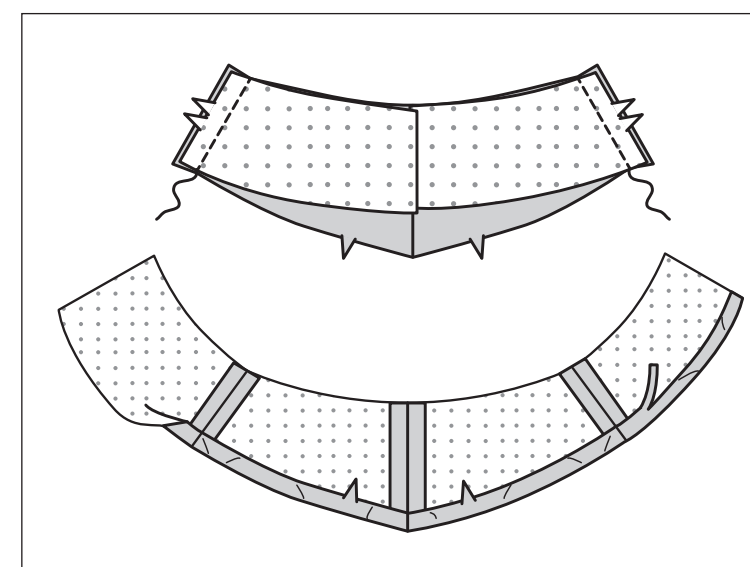
8. Faire une **PIGURE DE SOUTIEN** sur le bord supérieur du vêtement.



12



14



9. Piquer les pièces non entoilées de l'EMPIÈCEMENT DEVANT (10) ensemble au niveau du milieu devant. (Les pièces entoilées de l'empiècement devant serviront de parementure.)

10. Piquer les pièces non entoilées de l'EMPIÈCEMENT DOS (11) et l'empiècement devant sur les côtés. (Les pièces entoilées de l'empiècement dos serviront de parementure.)

11. Epingler l'empiècement sur le bord supérieur du vêtement, endroit contre endroit, en faisant coïncider le encoches, les milieux, les grands cercles et les coutures latérales, en crantant le vêtement si nécessaire. Piquer, en pivotant sur le grand cercle. Egaliser les rentrés. Presser les rentrés vers l'empiècement.

## FERMETURE À GLISSIÈRE

12. (A) Bâter les bords de l'ouverture du dos ensemble le long de la ligne de couture back au-dessus du grand cercle, comme illustré. Presser.

- (B) Ouvrir la fermeture à glissière. Placer la fermeture vers le bas sur le rentré étendu, en plaçant l'arrêt de fermeture au grand cercle et les dents sur la ligne de couture. Bâter au milieu du ruban de la fermeture, en maintenant le dos libre.

- (C) Fermer la fermeture. Soulever la tirette. Etendre le dos à plat. Bâter à 6 mm des dents de la fermeture et à travers le bord inférieur.

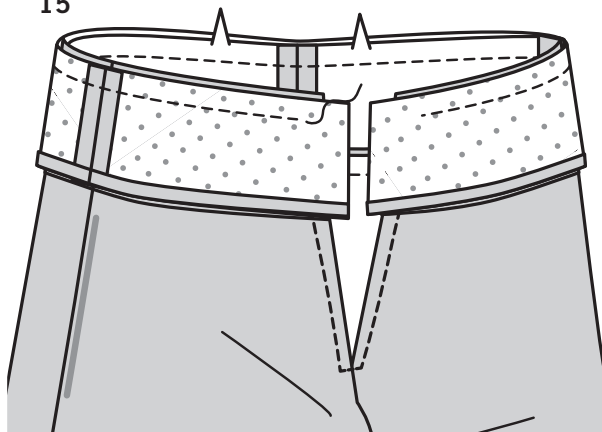
- (D) Sur l'endroit, en utilisant un pied à fermeture, piquer le long du bâti à travers toutes les épaisseurs, comme illustré. Enlever le bâti.

## PAREMENTURE D'EMPIÈCEMENT

13. Piquer les pièces de la parementure d'empiècement devant ensemble au niveau du milieu devant.

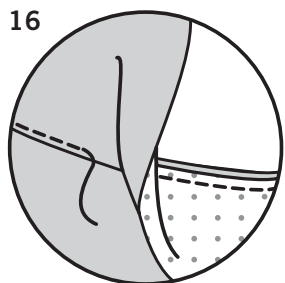
14. Piquer les pièces de la PAREMENTURE d'empiècement dos et la parementure d'empiècement devant sur les côtés. Rentrer au fer 1.5 cm sur le bord inférieur de la parementure, en répartissant l'ampleur. Couper le bord pressé à 1 cm.

15



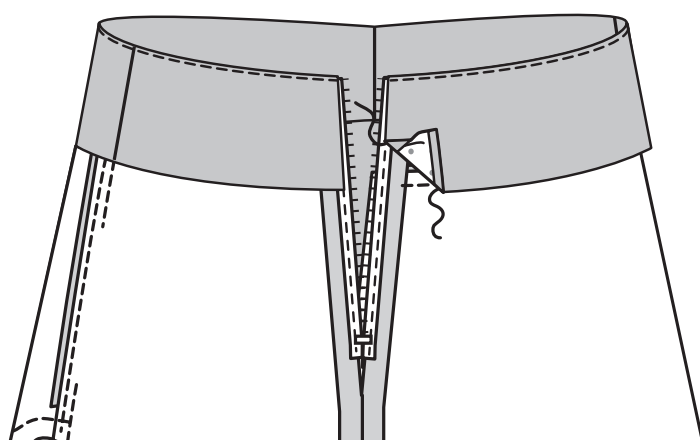
**15.** Epinglez la parementure sur l'empiecement, endroit contre endroit, en faisant coïncider les milieux et les coutures. (Les bord du dos de la parementure s'étendent.) Piquez le bord supérieur. Egaliser les rentrés.

16



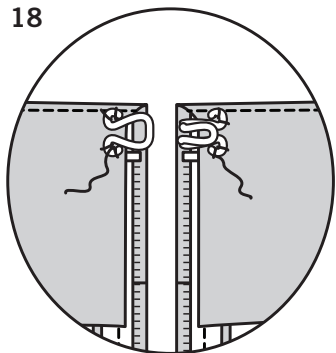
**16.** SOUS-PIQUER la parementure.

17



**17.** Retourner la parementure vers l'intérieur, en repliant les extrémités pour dégager les dents de la fermeture. Presser.

18

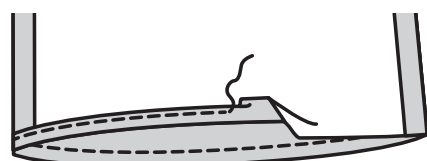


**18.** Coudre la parementure sur les rubans de la fermeture et le bord pressé par-dessus la couture aux **POINTS COULES**. Coudre l'agrafe au-dessus de la fermeture.

---

#### OURLETS

19



**19.** Finir le bord inférieur du vêtement avec un **OURLET ETROIT** de 1.5 cm, en répartissant l'ampleur si nécessaire.