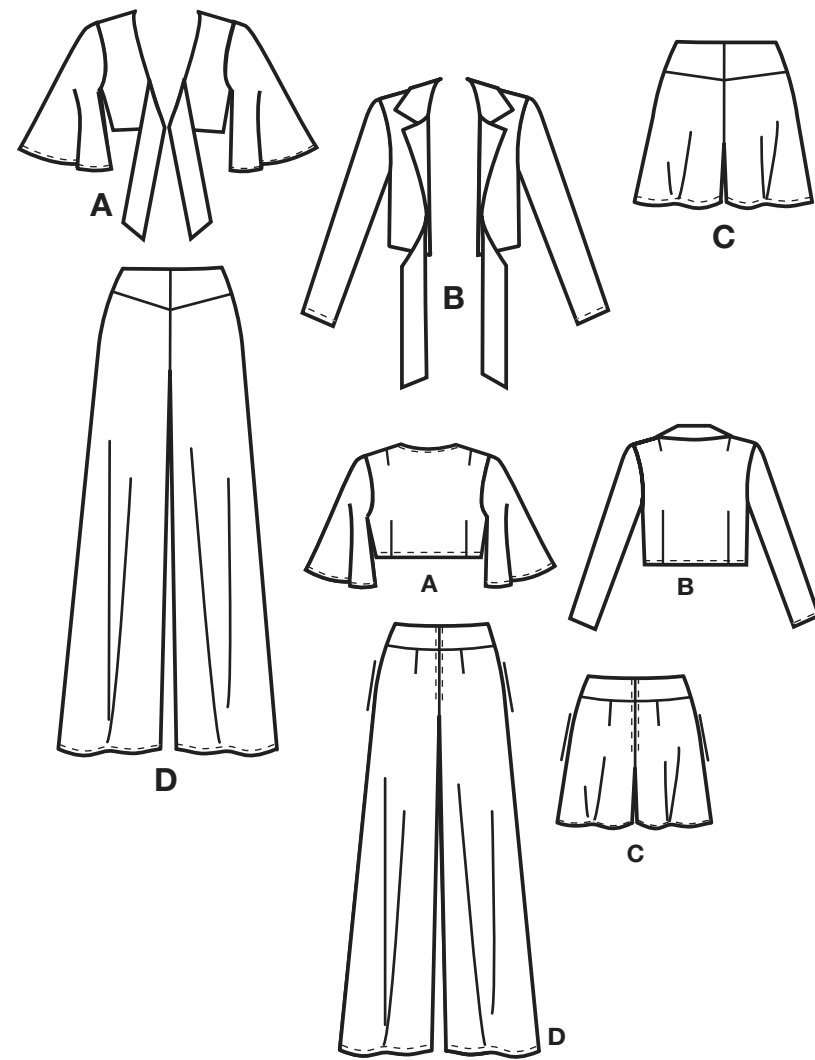


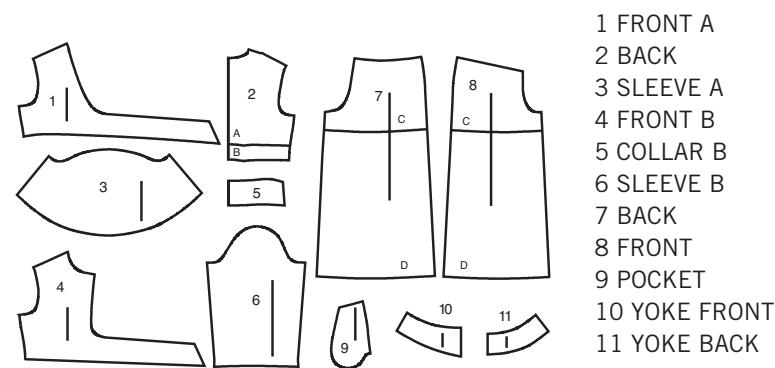
NEW LOOK® N6801

www.simplicity.com info@simplicity.com 1-888-588-2700

Thank you for purchasing this New Look pattern. We made every effort to provide you with a high quality product. Gracias por haber comprado este patrón de New Look. Hemos hecho todos los esfuerzos para ofrecerle un producto de alta calidad.



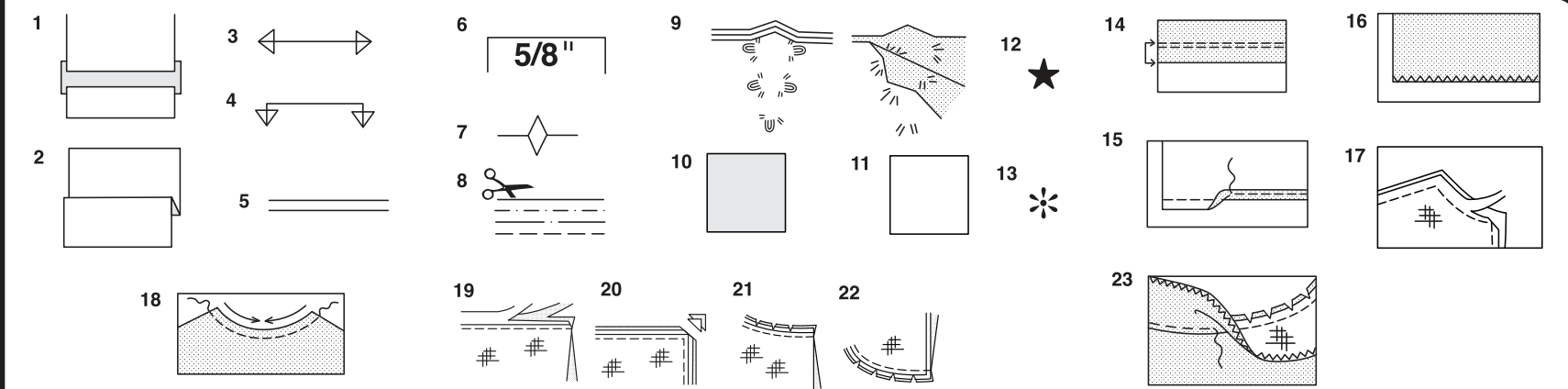
11 PIECES



- 1 FRONT A
- 2 BACK
- 3 SLEEVE A
- 4 FRONT B
- 5 COLLAR B
- 6 SLEEVE B
- 7 BACK
- 8 FRONT
- 9 POCKET
- 10 YOKE FRONT
- 11 YOKE BACK

Sizes	6	8	10	12	14	16
European	32	34	36	38	40	42
FINISHED GARMENT MEASUREMENTS (Includes Design and Wearing Ease)						
A,B Bust	33½	34½	35½	37	39	41 Ins.
C,D Waist	24½	25½	26½	28	29½	31½ "
C,D Hip	37½	38½	39½	41	43	45 "
Width, each leg						
Shorts C	25¼	26¼	26¼	27¼	27¼	28¼ Ins.
Pants D	31¼	31¼	32¼	32¼	33¼	33¼ "
Finished back length from base of neck						
Top A	13½	13¾	14	14¼	14½	14¾ Ins.
Top B	16½	16¾	17	17¼	17½	17¾ "
Finished side length from waist						
Shorts C	14½	14½	14½	14½	14½	14½ Ins.
Pants D	42	42	42	42	42	42 "

Tallas	6	8	10	12	14	16
Europeas	32	34	36	38	40	42
MEDIDAS DE LAS PRENDAS TERMINADAS (Incluye diseño y facilidad de uso)						
A,B Busto	85	88	90	94	99	104 cm
C,D Cintura	62	65	67	71	75	80 "
C,D Caderas	95	98	100	104	109	115 "
Ancho, cada pierna						
Short C	66	67	68	69	71	72 cm
Pantalón D	80	81	82	83	85	86 "
Largo acabado de la espalda desde la nuca						
Top A	34	35	36	36	37	38 cm
Top B	42	43	43	44	45	45 "
Largo acabado del costado desde la cintura						
Short C	37	37	37	37	37	37 cm
Pantalón D	107	107	107	107	107	107 "



How To Use Your Multi Size Pattern

First Prepare Your Pattern

Select the pattern pieces according to the view you are making.

This pattern is made to body measurements with ease allowed for comfort and style. If your body measurements differ from those on the pattern envelope adjust the pieces before placing them on the fabric.

Check your back neck to waist and dress length, if necessary, alter the pattern. Lengthening and shortening lines are indicated.

- TO LENGTHEN** : Cut pattern between printed lines and place paper underneath. Spread pattern the required amount and pin to paper.
- TO SHORTEN** : Fold at the printed lines to form a pleat half the amount to be shortened, ie 1/2" (1.3cm) deep to shorten 1" (2.5cm).

Study Your Pattern Markings

- STRAIGHT GRAIN** : Place an even distance from selvage or a straight thread.
- FOLD** : Place on fold of fabric.
- LENGTHENING AND SHORTENING LINES**.
- SEAM ALLOWANCE** : 5/8" (1.5cm) unless otherwise stated.
- NOTCHES** : Match notches.
- CUTTING LINES** : Multi patterns have different cutting lines for different sizes.
- TAILOR-TACKS** : With double thread make two loose stitches forming loop through fabric layers and pattern leaving long ends. Cut loop to remove pattern. Snip thread between fabric layers. Leave tufts.

Cutting Layouts

Cutting Directions

FOR FOLDED AND DOUBLE LAYER FABRIC - Place fabric with right side inside and pin pattern on wrong side of fabric.

FOR SINGLE LAYER - Pin pattern on right side of fabric. NOTE: Pattern pieces may interlock more closely for smaller sizes. Cut notches out from cutting line.

BEFORE removing pattern from fabric, transfer all pattern markings using tailor tacks or dressmaking tracing paper.

- KEY**: pattern printed side down
- KEY**: pattern printed side up
- KEY**: Cut out all pieces except pieces that extend beyond folded fabric, then open out fabric and on RIGHT side of fabric, cut in positions as shown.
- KEY**: For with and without nap layouts ensure fabric is placed with nap or design running in same direction.

Before pinning to fabric, press tissue pattern with a warm dry iron to remove creases.

Sewing Directions

Fabric Key	Right Side	Wrong Side	Interfacing	Lining
------------	------------	------------	-------------	--------

Sew garment following **Sewing Directions**.

PIN or machine-baste seams matching notches.

STITCH 5/8" (1.5cm) seams unless otherwise stated.

PRESS seams open unless otherwise indicated, clipping when necessary so seams will lie flat.

14. EASE-STITCH or **GATHER** - Loosen needle tension slightly. With RIGHT side up, stitch 5/8" (1.5cm) from cut edge using a long stitch. Stitch again 1/4" (6mm) away in the seam allowance.

EDGE FINISH - Neaten raw edges of seams, hems and facings using one of the following methods.

15. Stitch 1/4" (6mm) from edge, turn under along stitching and stitch.

16. Zig-zag or overlock raw edges.

17. INTERFACING — Pin interfacing to WRONG side of fabric. Cut across corners that will be enclosed with seams. Machine-baste 1/2" (1.3cm) from cut edge. (Shown only on first illustration). Trim interfacing close to machine-basting. For FUSIBLE interfacing, follow manufacturer's directions.

18. STAY-STITCH —Stitch 1/2" (1.3cm) from cut edge, in direction of arrows: (Shown only in the first illustration).

LAYERING — Trim seam allowance in layers.

19. Layer enclosed seams

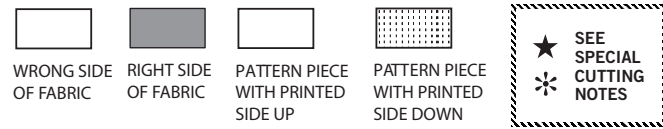
20. Trim corners

21. Clip inner curves

22. Notch outer curves

23. UNDERSTITCH —Press facing away from garment; press seam toward facing. Facing side up, understitch close to seam through facing and seam allowances.

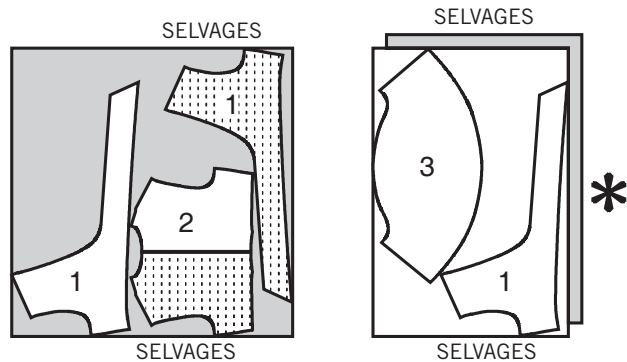
Cutting Layouts



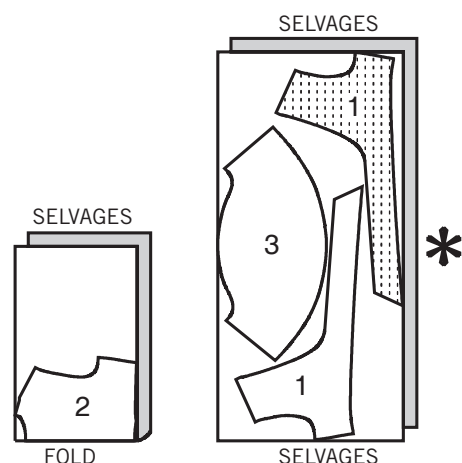
TOP A

USE PIECES 1 2 3

45" (115 CM)
ALL SIZES



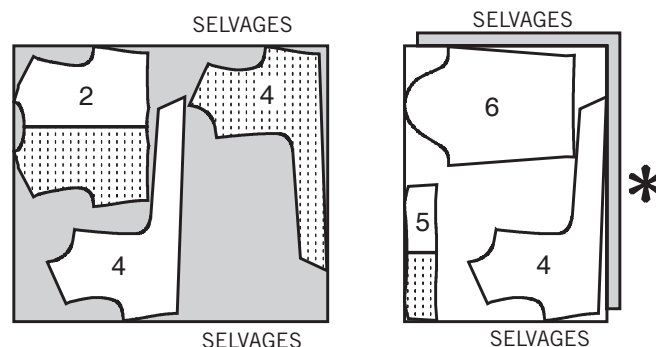
60" (150 CM)
ALL SIZES



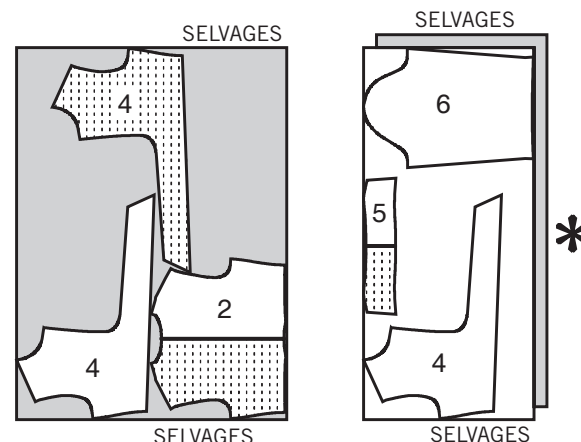
TOP B

USE PIECES 2 4 5 6

45" (115 CM)
ALL SIZES



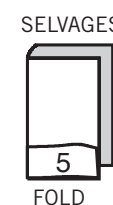
60" (150 CM)
ALL SIZES



FUSIBLE INTERFACING B

USE PIECE 5

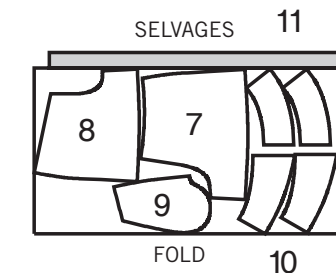
18", 20" (46, 51 CM)
ALL SIZES



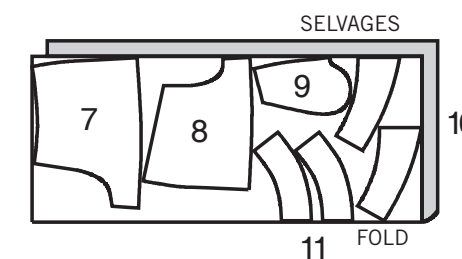
SHORTS C

USE PIECES 7 8 9 10 11

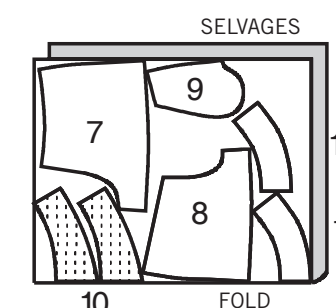
45" (115 CM)
SIZES 6 8 10 12 14



45" (115 CM)
SIZE 16



60" (150 CM)
ALL SIZES



Español

BLUSA A

USE LAS PIEZAS 1 2 3

45" (115 CM) TODAS LAS TALLAS

60" (150 CM) TODAS LAS TALLAS

BLUSA B

USE LAS PIEZAS 2 4 5 6

45" (115 CM) TODAS LAS TALLAS

60" (150 CM) TODAS LAS TALLAS

ENTRETELA ADHESIVA B

USE LA PIEZA 5

18", 20" (46, 51 CM) TODAS LAS TALLAS

SHORTS C

USE LAS PIEZAS 7 8 9 10 11

45" (115 CM) TALLAS 6 8 10 12 14

45" (115 CM) TALLA 16

60" (150 CM) TODAS LAS TALLAS

SELVAGES= ORILLAS
FOLD= DOBLEZ

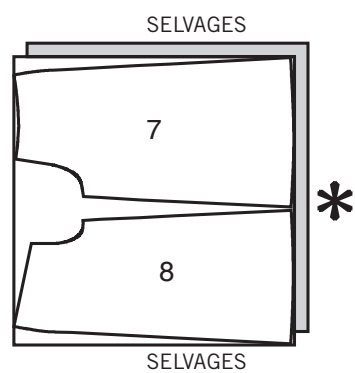
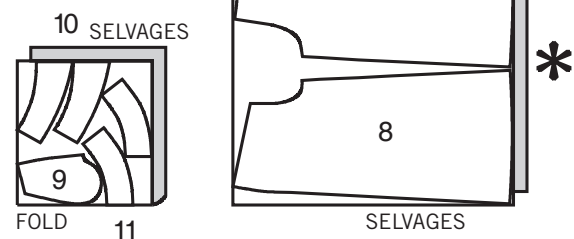
N6801

2 of 5

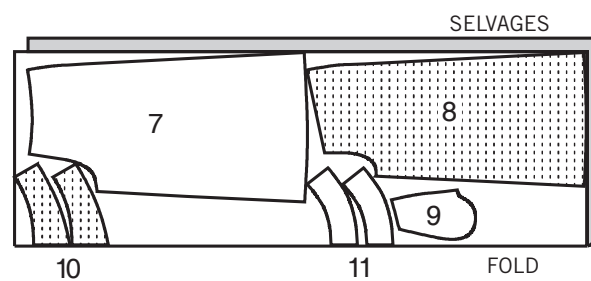
PANTS D

USE PIECES 7 8 9 10 11

45" (115 CM)
ALL SIZES



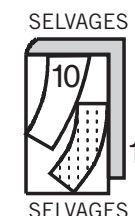
60" (150 CM)
ALL SIZES



FUSIBLE INTERFACING C,D

USE PIECES 10 11

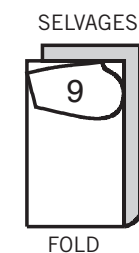
18", 20" (46, 51 CM)
ALL SIZES



LINING C,D

USE PIECE 9

45" (115 CM)
ALL SIZES



PANTALONES D

USE LAS PIEZAS 7 8 9 10 11
45" (115 CM) TODAS LAS TALLAS
60" (150 CM) TODAS LAS TALLAS

ENTRETELA ADHESIVA C,D

USE LAS PIEZAS 10 11

18", 20" (46, 51 CM) TODAS LAS TALLAS

FORRO C,D

USE LA PIEZA 9
45" (115 CM) TODAS LAS TALLAS

Sewing terms appearing in **BOLD TYPE** in Sewing Instructions are explained below.

NARROW HEM - Turn in hem; press, easing in fullness if necessary. Open out hem. Turn in again so raw edge is along crease; press. Turn in along crease; stitch.

REINFORCE - Stitch along seamline where indicated in sewing instructions, using small machine stitches.

SLIPSTITCH - Slide needle through a folded edge, then pick up a thread of underneath fabric.

STAYSTITCH - Stitch 1/8" (3mm) from seamline in seam allowance (usually 1/2" (13mm) from raw edge).

TOPSTITCH - On outside, stitch 1/4" (6mm) from edge, seam or previous stitching, using presser foot as guide, or stitch where indicated in instructions.

UNDERSTITCH - Open out facing or underside of garment; stitch to seam allowance close to seam.

TOP A

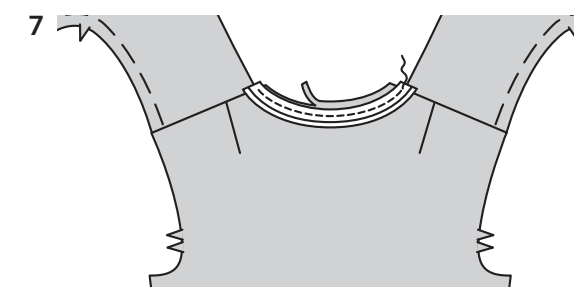
FRONT AND BACK

1. For each front, pin two FRONT (1) sections, right sides together. Stitch front, tie ends and lower edge. Trim seam allowances.
2. Turn right side out. Press. Baste raw edges together.
3. Stitch darts in BACK (2). Press fold of darts toward center.

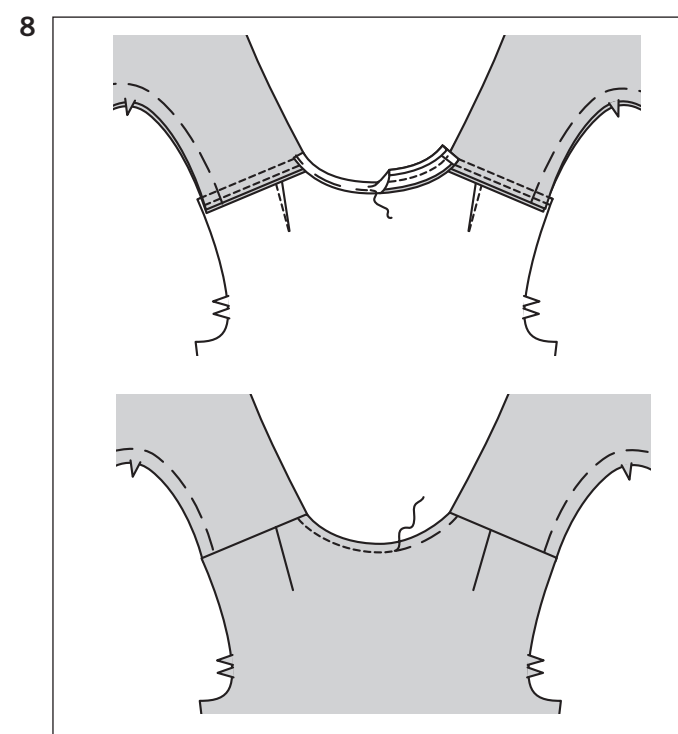
4. Pin back to front at shoulders, having back neck edges extending 5/8" (1.5cm). Stitch. Stitch again 1/4" (6mm) away in seam allowances. Trim close to second stitching. Press seam allowances toward back.

BACK NECKLINE FINISH

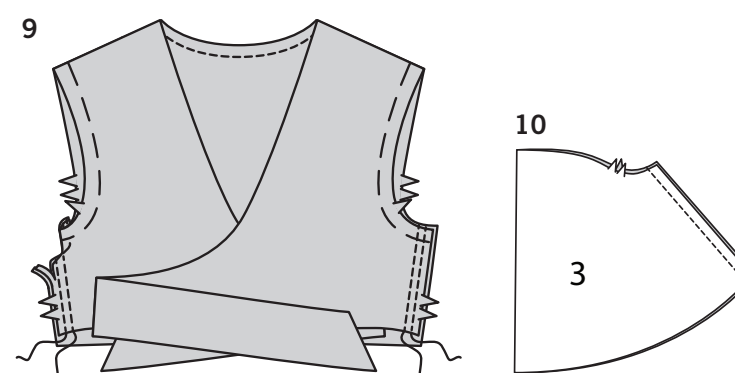
5. **STAYSTITCH** back neck edge.
6. Open out one folded edge of bias tape. Press lightly.



7. Pin bias tape to back neck edge, placing crease along seamline, having ends extending 1/4" (6mm) beyond shoulder seams. Stitch along crease. Trim seam allowances even with bias tape.



8. Turn bias tape to inside along seam, turning under ends even with shoulder seams. Press. Baste outer edge of bias tape in place, stretching tape to fit. On outside, stitch close to basted edge.



9. Pin back to front at sides, having back lower edge extending 5/8" (1.5cm). Stitch. Stitch again 1/4" (6mm) away in seam allowances. Trim close to second stitching. Press seam allowances toward back.

SLEEVE

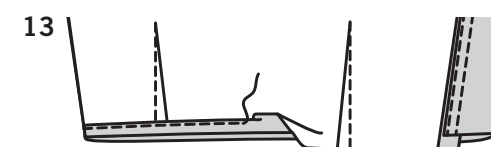
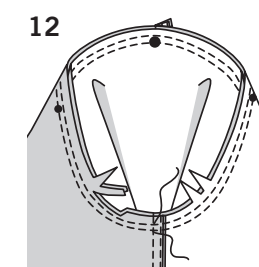
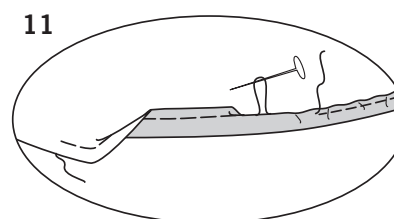
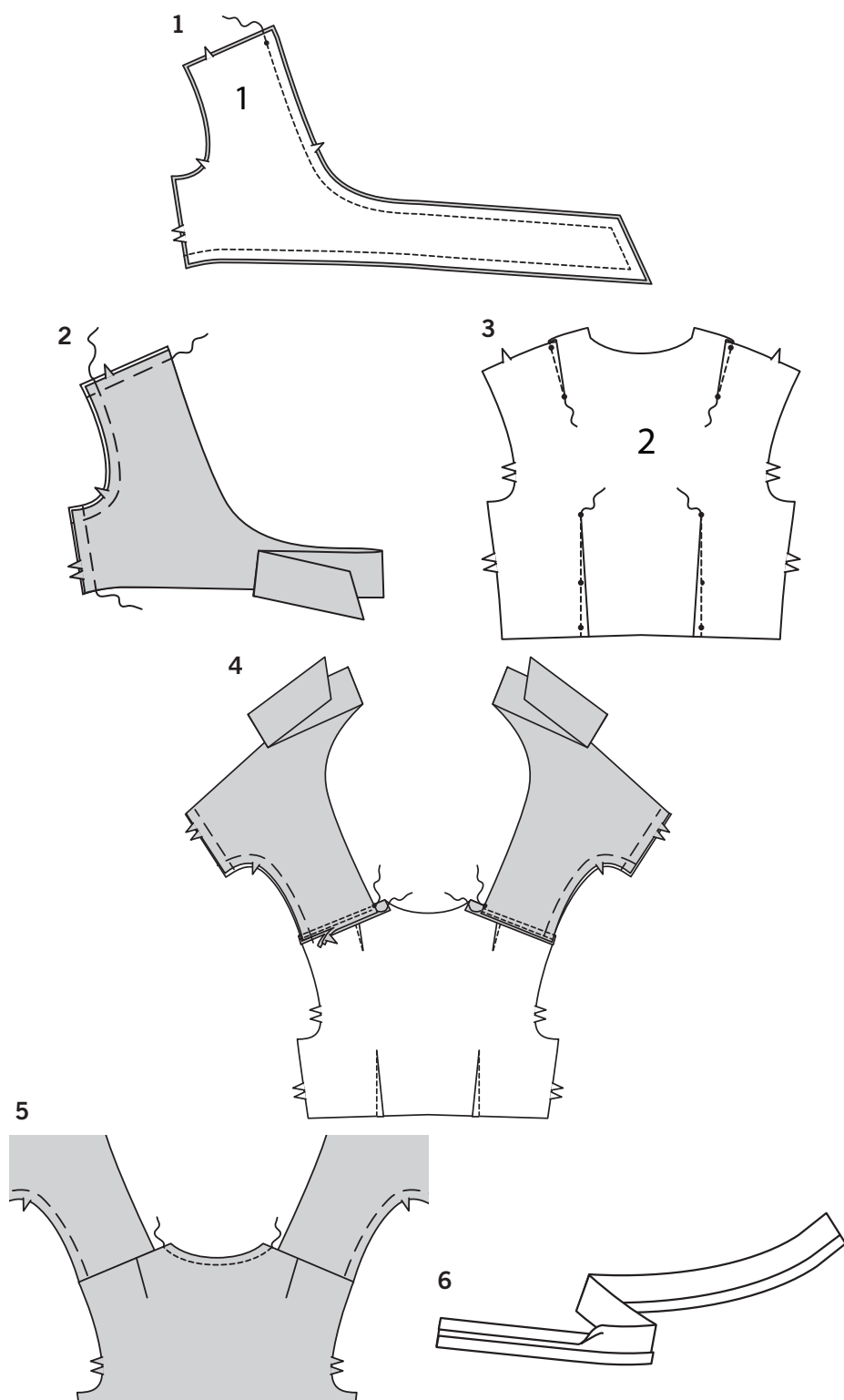
10. Stitch seam of SLEEVE (3).

11. Stitch 1/4" (6mm) from lower edge of sleeve, using long machine stitches, as shown. Turn up a 5/8" (1.5cm) hem at lower edge of sleeve, turning under 1/4" (6mm) on raw edge. Pull thread to ease in fullness. Stitch.

12. With right sides together, pin sleeve into armhole edge, matching notches, underarm seams, small circles and large circle to shoulder seam. Baste. Stitch. Stitch again 1/4" (6mm) away in seam allowances. Trim close to second stitching. Press seam allowances flat. Turn seam allowances toward sleeve.

HEM

13. Finish lower edge of back with a 5/8" (1.5cm) **NARROW HEM**, turning under ends even with side seams.



TOP B

BACK AND FRONT

1. Stitch darts in BACK (2). Press fold of darts toward center.
2. Stitch two FRONT (4) sections to back at shoulders. Press seam allowances toward front. (Remaining front sections will be used as facings.)

COLLAR

3. **STAYSTITCH** neck edge of top between circles.
4. Trim corners of INTERFACING, as shown. Fuse interfacing to wrong side of one COLLAR (5) section, following manufacturer's instructions.

5. **REINFORCE** neck edge of uninterfaced collar section through circles, as shown. Clip to circles.

6. Press under 5/8" (1.5cm) on notched edge of uninterfaced collar section between clips. Trim pressed-under edge to 3/8" (1cm).

7. Pin collar sections, right sides together. Stitch, leaving notched edge free. Trim seam allowances.

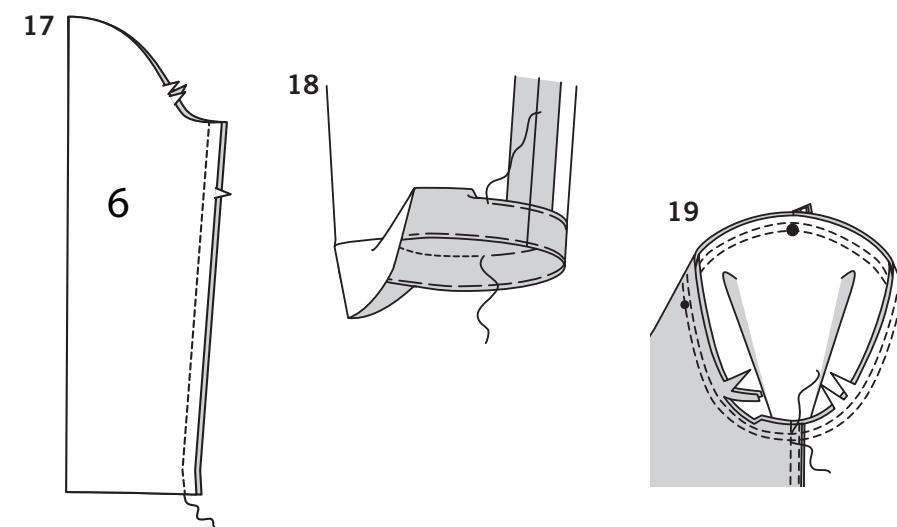
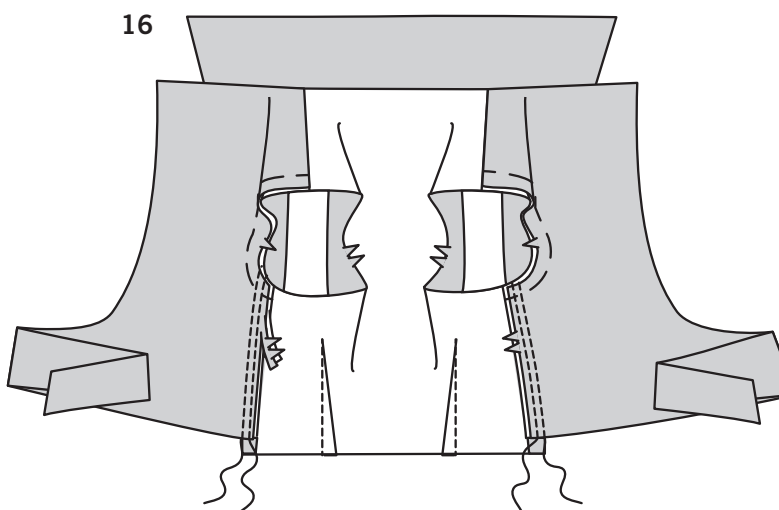
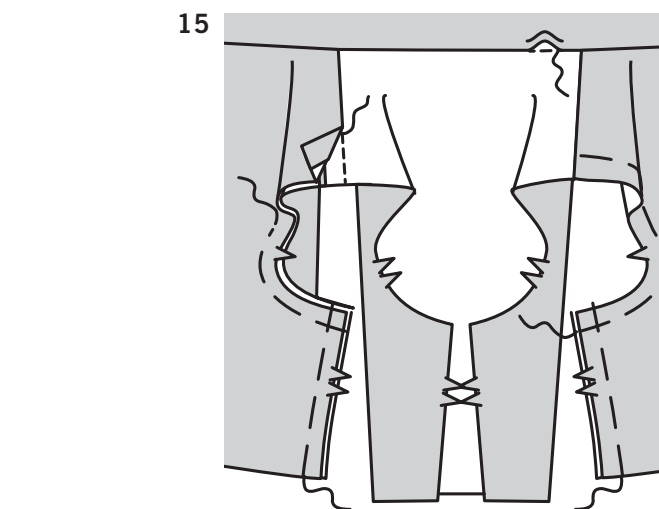
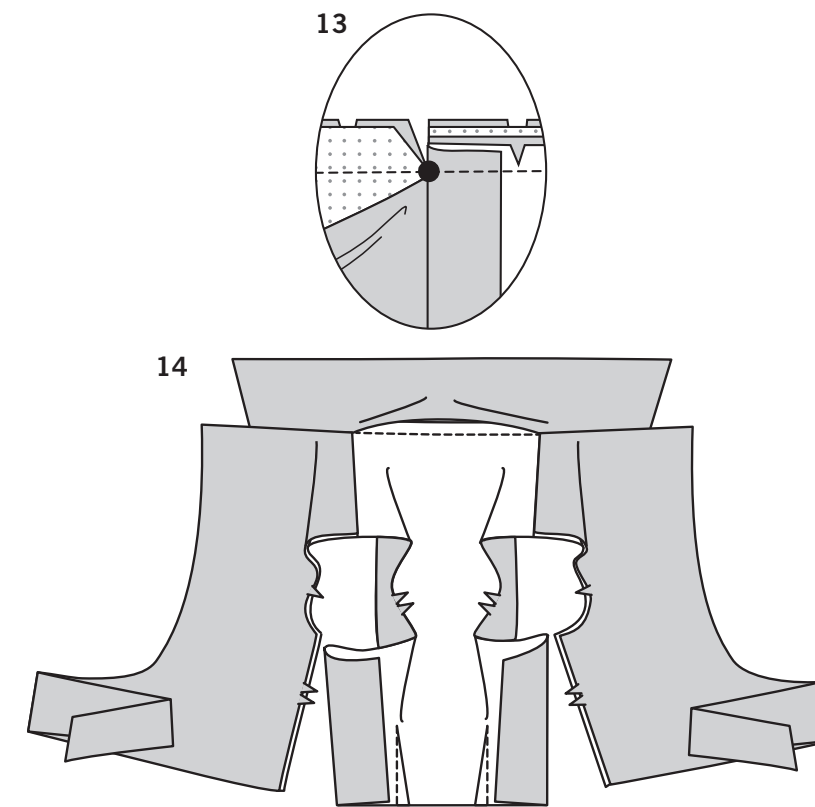
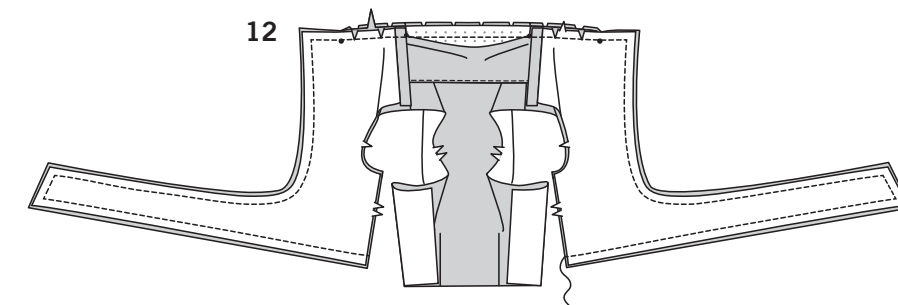
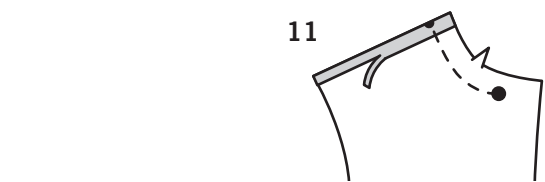
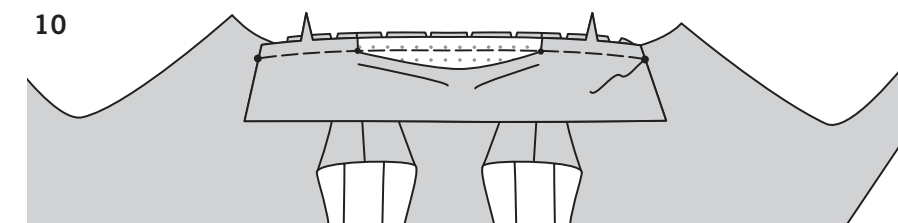
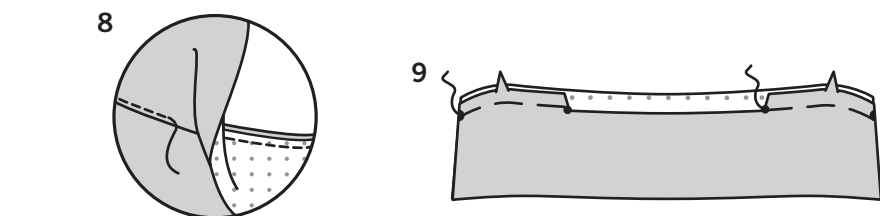
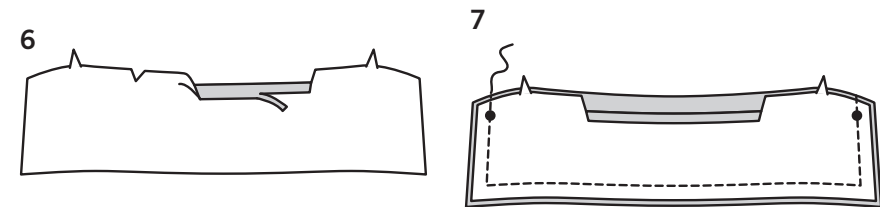
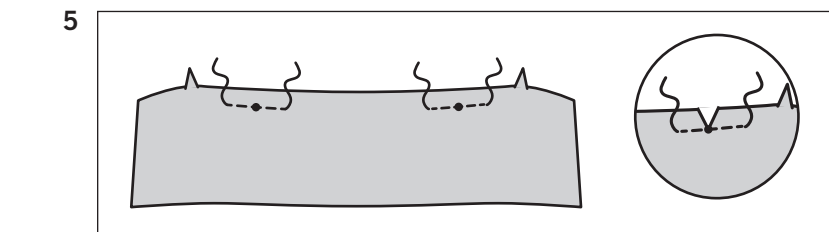
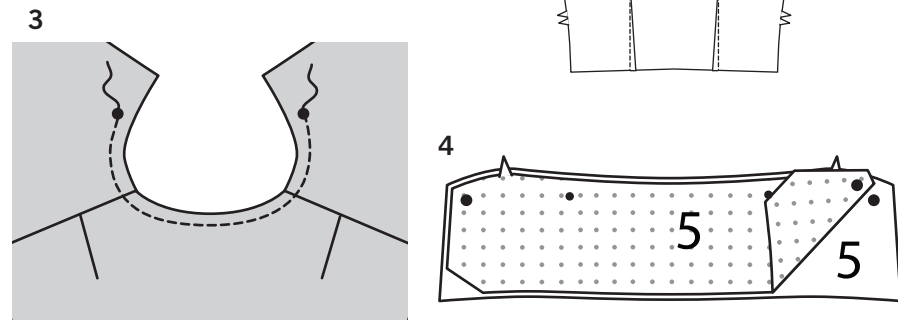
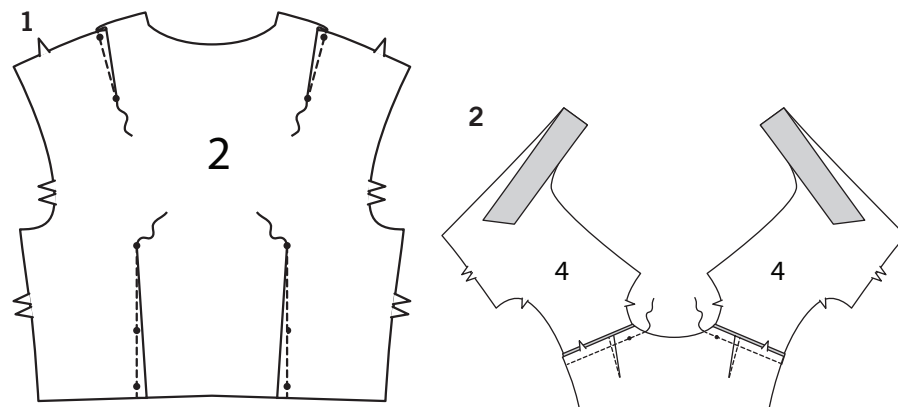
8. **UNDERSTITCH** finished long edge of interfaced collar section as far as possible.

9. Turn right side out. Press. Baste raw edges together.

10. Pin collar to neck edge, matching notches, center backs, circles and placing small circles at shoulder seams, clipping top neck edge where necessary. Baste, keeping pressed-under edge free.

11. Press under 5/8" (1.5cm) on shoulder edge of front FACING. Trim pressed-under edge to 3/8" (1cm). **STAYSTITCH** neck edge of front facing between circles.

12. Pin front facings to front, right sides together, matching notches and circles. Stitch entire neck edge, clipping neck edge of facings where necessary, continuing stitching along front, tie end and lower edge.



13. Clip collar seam allowance at ends of facings, as shown. Trim seam allowances.

14. Turn front facings and tie ends to inside. Press seam allowances toward collar between clips.

15. **SLIPSTITCH** pressed-under edge of collar and facings over seams. Baste raw edges together.

16. Pin back to front at sides, having lower back edge extending 5/8" (1.5cm). Stitch. Stitch again 1/4" (6mm) away in seam allowances. Trim close to second stitching. Press seam allowances toward back.

SLEEVE

17. Stitch seam of SLEEVE (6).

18. Turn up a 1-1/4" (3.2cm) hem on lower edge of sleeve. Baste close to fold. Turn under 1/4" (6mm) on raw edge, easing in fullness if necessary. Baste hem in place close to upper edge. Press. **TOPSTITCH** hem along upper basting.

19. With right sides together, pin sleeve into armhole edge, matching notches, underarm seams, small circles and large circle to shoulder seam. Baste. Stitch. Stitch again 1/4" (6mm) away in seam allowances. Trim close to second stitching. Press seam allowances flat. Turn seam allowances toward sleeve.

HEM

Hem lower edge of top in the same manner as described for TOP A; Hem.

SHORTS C, PANTS D

NOTE: The first view mentioned will be illustrated unless otherwise indicated.

INTERFACING

1. Fuse INTERFACING to wrong side of each matching FABRIC sections, following manufacturer's instructions.

FRONT AND BACK

2. Stitch dart in BACK (7). Press fold of dart toward center.

3. Stitch FRONT (8) to back together at inner leg.

4. Stitch crotch seam, leaving back free above large circle. Stitch again 1/4" (6mm) away in seam allowance along curve, as shown. Trim close to second stitching.

POCKETS AND SIDE SEAMS

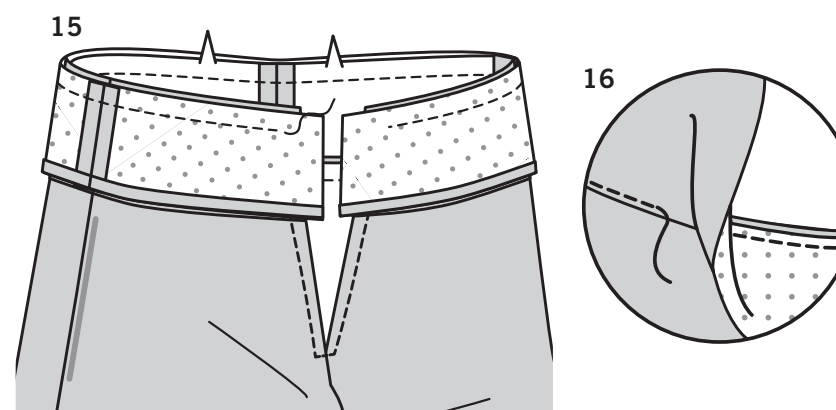
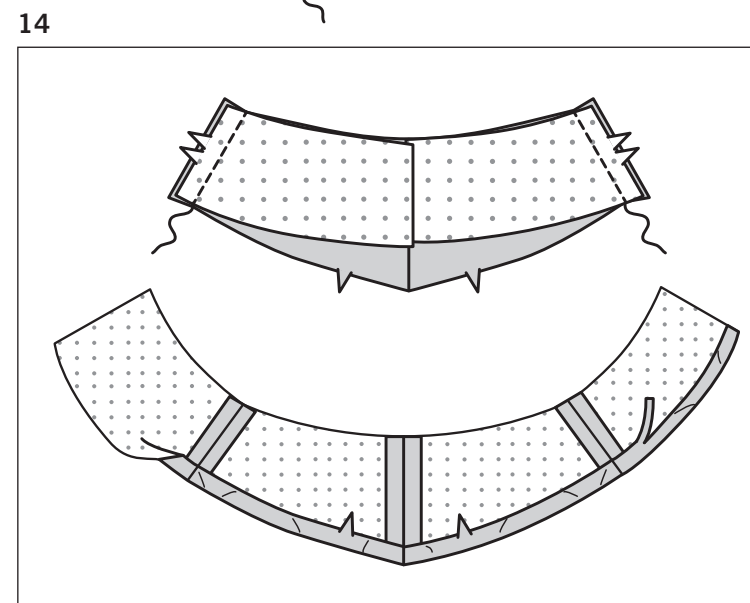
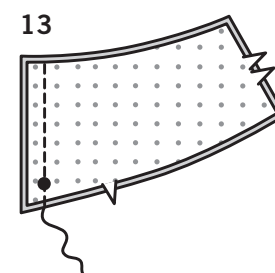
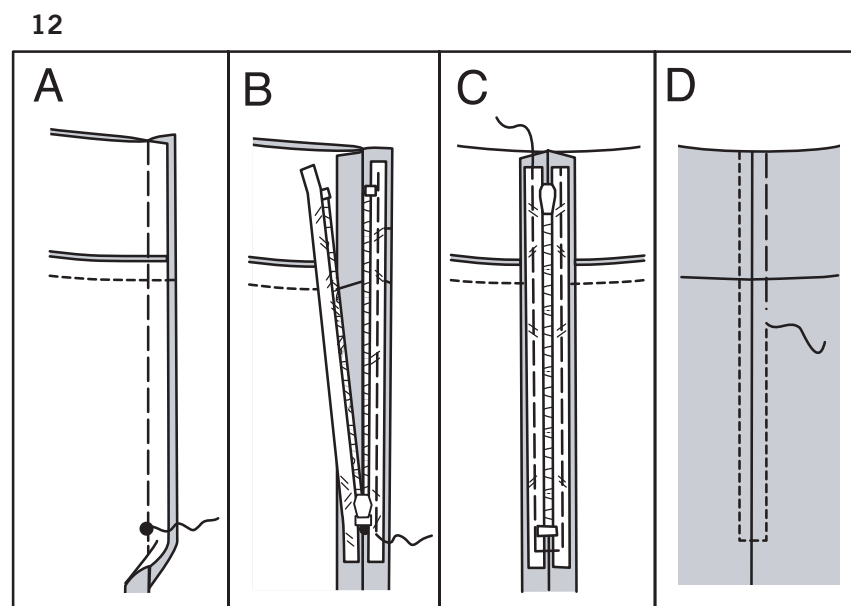
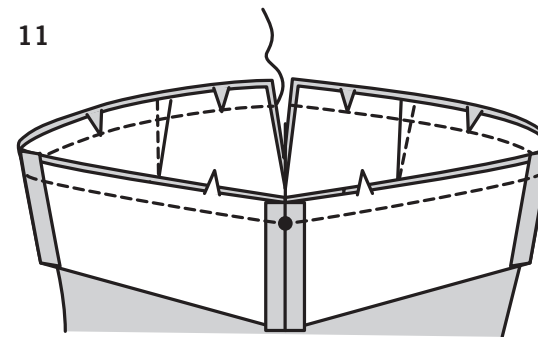
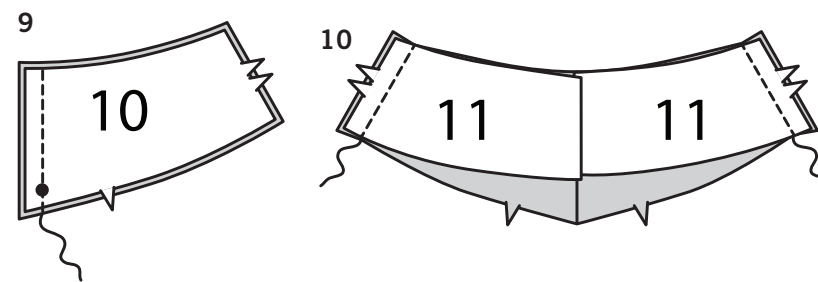
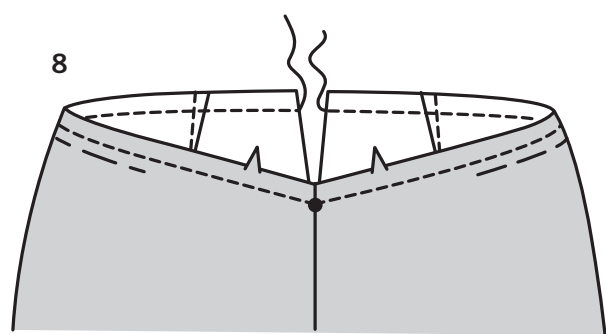
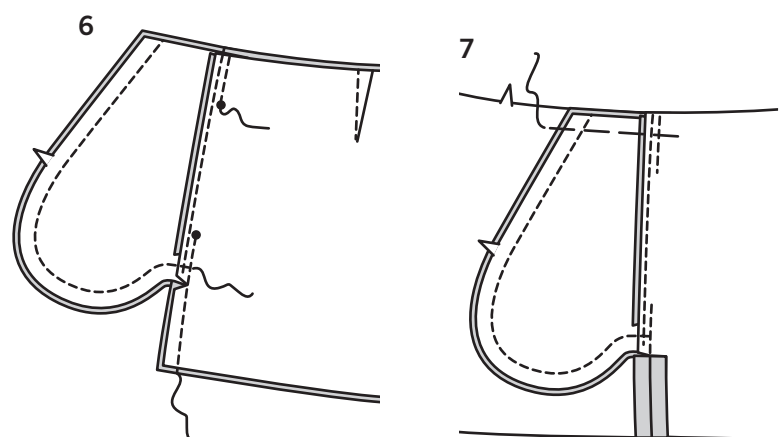
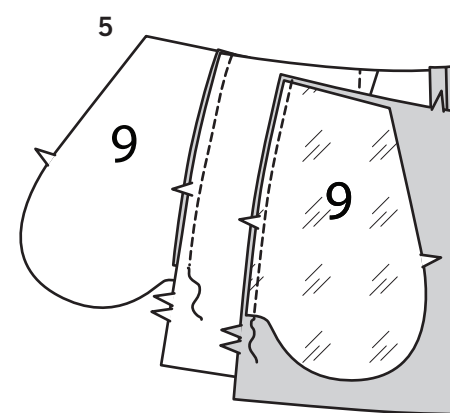
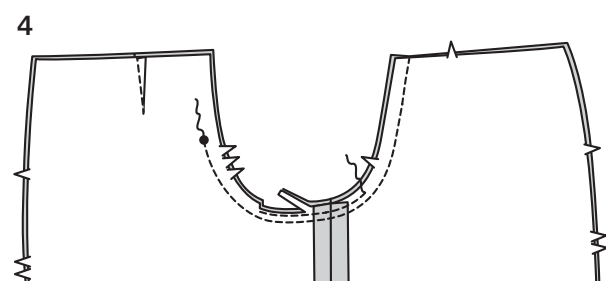
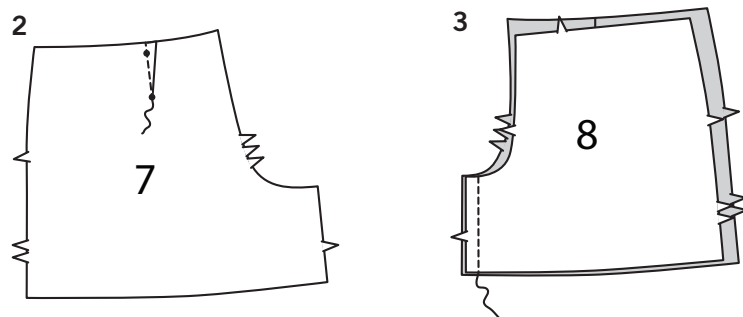
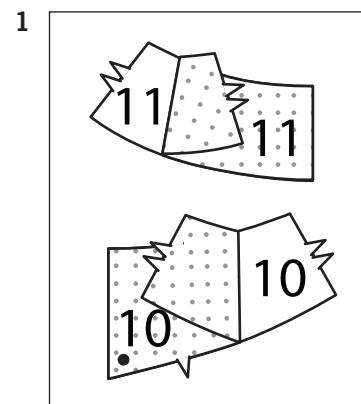
5. Stitch one POCKET (9) section (lining) to front at each side, taking up a 3/8" (1cm) seam allowance. Press seam allowances toward pockets. Stitch one POCKET (9) section (fabric) to back at each side, taking up a 3/8" (1cm) seam allowance. Press seam allowances toward pockets.

6. Stitch front to back together at sides, leaving free between large circles. Stitch pocket edges together to side seams. Clip back seam allowances below pockets.

7. Turn pockets toward front along seam. Press. Baste upper edges together.

YOKE

8. **STAYSTITCH** upper edge of garment.



9. Stitch uninterfaced YOKE FRONT (10) sections together at center front. (Interfaced yoke front sections will be used as facing.)

10. Stitch uninterfaced YOKE BACK (11) sections to yoke front at sides. (Interfaced yoke back sections will be used as facing.)

11. Pin yoke to upper edge of garment, right sides together, matching notches, centers, large circles and side seams, clipping garment where necessary. Stitch, pivoting at large circle. Trim seam allowances. Press seam allowances toward yoke.

ZIPPER

12. (A) Baste back opening edges together along seamline above large circle, as shown. Press.

- (B) Open zipper. Place face down on extended seam allowance, placing zipper stop at large circle and teeth on seamline. Baste in center of zipper tape, keeping back free.

- (C) Close zipper. Turn pull tab up. Spread back flat. Baste 1/4" (6mm) from zipper teeth and across lower edge.

- (D) On outside, stitch along basting through all thicknesses, as shown, using zipper foot. Remove basting.

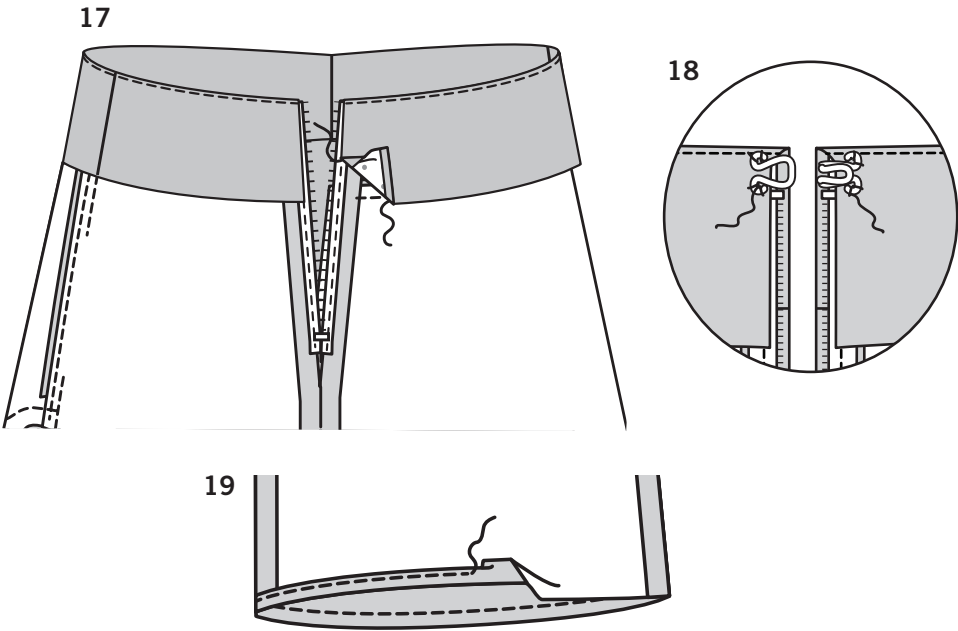
YOKE FACING

13. Stitch yoke front FACING sections together at center front.

14. Stitch yoke back FACING sections to yoke front facing at sides. Press under 5/8" (1.5cm) on lower edge of facing, easing in fullness. Trim pressed-under edge to 3/8" (1cm).

15. Pin facing to yoke, right sides together, matching centers and seams. (Back edges of facing extend). Stitch upper edge. Trim seam allowances.

16. **UNDERSTITCH** facing.



17. Turn facing to inside, turning in ends to clear zipper teeth. Press. **SLIPSTITCH** facing to zipper tapes and pressed-under edge over seam.

18. Sew hook and eye above zipper.

HEMS

19. Finish lower edge of garment with a 5/8" (1.5cm) **NARROW HEM**, easing where necessary.

11. Cosa a 1/4" (6mm) del borde inferior de la manga, usando una puntada larga de la máquina, tal como se muestra. Voltee hacia arriba un dobladillo de 5/8" (1.5cm), en el borde inferior de la manga, volteando u doblez de 1/4" (6mm) sobre el borde no terminado. Hale de los hilos fruncidos en toda la amplitud. Cosa.

12. DERECHO CON DERECHO, sujete con alfileres la manga dentro del borde de la sisa, casando las muescas, las costuras de debajo de los brazos, los círculos pequeños y grandes, a la costura de los hombros. Hilvane. Cosa. Cosa de nuevo a 1/4" (6mm) a distancia en los márgenes de la costura. Recorte cerca de la siguiente puntada. Planche los márgenes de la costura planos. Voltee los márgenes de la costura hacia la manga.

DOBLADILLO

13. Termine el borde inferior de la parte trasera, con un **DOBLADILLO ANGOSTO** de 5/8" (1.5cm), volteando un doblez a los extremos emparejados con las costuras laterales.

BLUSA B

ESPALDA Y FRENTE

1. Cosa las pinzas en la ESPALDA (2). Planche un doblez de las pinzas hacia el centro.

2. Cosa dos secciones FRONTALES (4) a la espalda por los hombros. Planche los márgenes de la costura hacia el frente. (Las secciones frontales restantes serán usadas como vistas).

CUELLO

3. **HAGA PUNTADA DE SOSTEN** al borde del escote de la blusa entre los círculos.

4. Recorte las esquinas de ENTRETELA, tal como se muestra. Adhiera la entretela al revés de una sección del CUELLO, siguiendo las instrucciones del fabricante.

5. **REFUERCE** el borde del escote de la sección no entretelada del cuello, a través de los círculos, como se muestra. Haga cortes a los círculos.

6. Planche un doblez de 5/8" (1.5cm), sobre el borde con muescas de la sección sin entretela del cuello, entre los cortes. Recorte el borde doblado a 3/8" (1cm).

7. Sujete con alfileres las secciones del cuello, derecho con derecho juntos. Cosa, dejando libre el borde con muescas. Recorte los márgenes de la costura.

8. **HAGA PUNTADA OCULTA** al borde largo terminado, de la sección entretelada del cuello, hasta donde sea posible.

9. Voltee al lado derecho. Planche. Hilvane conjuntamente los bordes no terminados.

10. Sujete con alfileres el cuello al borde del escote, casando las muescas, las partes traseras centrales, los círculos y colocando los círculos pequeños en las costuras de los hombros, cortando el borde del escote de la blusa, donde lo considere necesario. Hilvane, manteniendo libre el borde doblado.

11. Planche un doblez de 5/8" (1.5cm), sobre el borde de los hombros de la VISTA frontal. Recorte el borde doblado a 3/8" (1cm). **HAGA PUNTADA DE SOSTEN** al borde del escote de la vista frontal entre los círculos.

12. Sujete con alfileres la vista frontal al frente, derecho con derecho juntos, casando las muescas y los círculos. Cosa todo el borde del escote, haciendo cortes al borde del escote de la vista, donde lo considere necesario, continuando la puntada a lo largo del frente, del extremo del lazo y del borde inferior.

13. Haga cortes al margen de la costura del cuello, en el extremo de las vistas, tal como se muestra. Recorte los márgenes de la costura.

14. Voltee la vista frontal y los extremos del lazo al interior. Planche los márgenes de la costura hacia el cuello entre los cortes,

15. **HAGA PUNTADA DESLIZANTE** al borde doblado del cuello y de las vistas sobre las costuras. Hilvane conjuntamente los bordes no terminados.

16. Sujete con alfileres la espalda al frente por los lados, teniendo el borde trasero inferior extendido a 5/8" (1.5cm). Cosa. Cosa de nuevo a 1/4" (6mm) a distancia en los márgenes de la costura. Recorte cerca de la siguiente puntada. Planche los márgenes de la costura hacia atrás.

MANGA

17. Cosa la costura de la MANGA (6).

18. Voltee hacia arriba un dobladillo de 1-1/4" (3.2cm), sobre el borde inferior de la manga. Hilvane cerca del doblez. Voltee un doblez de 1/4" (6mm) sobre el borde no terminado, frunciendo la totalidad si lo considera necesario. Hilvane el dobladillo en su lugar, cerca del borde superior. Planche. **HAGA PUNTADA DE ADORNO** al dobladillo, a lo largo del hilvanado superior.

19. DERECHO CON DERECHO, sujete con alfileres la manga dentro del borde de la sisa, casando las muescas, las costuras de debajo de los brazos, los círculos pequeños y grandes, a la costura de los hombros. Hilvane. Cosa. Cosa de nuevo a 1/4" (6mm) a distancia en los márgenes de la costura. Recorte cerca de la siguiente puntada. Planche los márgenes de la costura planos. Voltee los márgenes de la costura hacia la manga.

DOBLADILLO

Haga el dobladillo del borde inferior de la blusa, de la misma manera que como fue descrito para la BLUSA A; Dobladillo.

SHORTS C, PANTALONES D

***NOTA:** La primera imagen mencionada, será ilustrada a menos que se indique algo en contrario.*

ENTRETELADO

1. Adhiera la ENTRETELA al revés de cada sección de la TELA, siguiendo las instrucciones del fabricante.

FRENTE Y PARTE TRASERA

2. Cosa la pinza en la PARTE TRASERA (7). Planche un doblez de la pinza hacia el centro.

3. Cosa conjuntamente el FRENTE (8) a la parte trasera, en la parte interior de la pierna.

4. Cosa la costura de la entrepierna, dejando libre la parte trasera por encima del círculo grande. Cosa de nuevo a 1/4" (6mm) a distancia del margen de la costura y a lo largo de la curva, como se muestra. Recorte cerca de la puntada siguiente.

BOLSILLOS Y COSTURAS LATERALES

5. Cosa una sección del BOLSILLO (9) (forro), al frente de cada lado, tomando un margen de la costura de 3/8" (1cm). Planche los márgenes de la costura hacia los bolsillos. Cosa una sección del BOLSILLO (9) (tela), a la parte trasera en cada lado tomando un margen de la costura de 3/8" (1cm). Planche los márgenes de la costura hacia los bolsillos.

6. Cosa conjuntamente el frente a la parte trasera en los lados, dejando libre entre los círculos grandes. Cosa conjuntamente los bordes del bolsillo a las costuras laterales. Haga cortes a los márgenes de la costura traseros y por debajo de los bolsillos.

7. Voltee los bolsillos hacia el frente a lo largo de la costura. Planche. Hilvane conjuntamente los bordes superiores.

CANESÚ

8. **HAGA PUNTADA DE SOSTEN** al borde superior de la prenda.

9. Cosa conjuntamente las secciones sin entretelado del FRENTE DEL CANESÚ (10), en el frente central. (Las secciones entreteladas del frente del canesú, serán usadas como vistas).

10. Cosa las secciones sin entretelado de la PARTE TRASERA DEL CANESÚ (11), al frente del canesú en los lados. (Las secciones entreteladas de la parte trasera del canesú, serán usadas como vistas).

11. Sujete con alfileres el canesú al borde superior de la prenda, derecho con derecho conjunto, casando las muescas, los centros, los círculos grandes y las costuras laterales, haciendo cortes en las curvas de la prenda, donde considere necesario. Recorte los márgenes de la costura. Planche los márgenes de la costura hacia el canesú.

CREMALLERA

12. (A) Hilvane conjuntamente los bordes abiertos traseros, a lo largo de la línea de la costura por encima del círculo grande, tal como se muestra. Planche.

(B) Abra la cremallera. Colóquela con la cara hacia abajo, sobre el margen de la costura extendido, colocando el tope de la cremallera en el círculo grande y los dientes de la cremallera sobre la línea de la costura. Hilvane en el centro de la cinta de la cremallera, manteniendo la parte trasera libre.

(C) Cierre la cremallera. Voltee la jaladera hacia arriba. Distribuya plana la parte trasera. Hilvane a 1/4" (6mm) de los dientes de la cremallera y a través del borde inferior.

(D) En el exterior, cosa a lo largo del hilvanado a través de todos los grosores, tal como se muestra, usando un pie para cremallera. Retire el hilvanado.

VISTA DEL CANESÚ

13. Cosa conjuntamente las secciones de la VISTA frontal del canesú, por el frente central.

14. Cosa las secciones de la VISTA trasera del canesú, a la vista frontal del canesú en los lados. Planche un doblez de 5/8" (1.5cm), sobre el borde inferior de la vista, frunciendo la amplitud. Recorte el borde doblado a 3/8" (1cm).

15. Sujete con alfileres la vista al canesú, derecho con derecho conjunto, casando los centros y las costuras. (Se extienden los bordes traseros de la vista). Cosa el borde superior. Recorte los márgenes de la costura.

16. **HAGA PUNTADA OCULTA** a la vista.

17. Voltee la vista al interior, volteando en lo extremos para dejar libres los dientes de la cremallera. Planche. **HAGA PUNTADA DESLIZANTE** a la vista hasta la cinta de la cremallera y el borde doblado sobre la costura.

18. Cosa los broches de presión por encima de la cremallera.

DOBLADILLOS

19. Termine el borde inferior de la prenda, con un **DOBLADILLO ANGOSTO** de 5/8" (1.5cm), frunciendo donde se considere necesario.

Español

BLUSA A

FRENTE Y ESPALDA

1. Para cada frente, sujete con alfileres dos secciones FRONTALES (1), derecho con derecho juntos. Cosa el frente, los extremos del lazo y el borde inferior. Recorte los márgenes de la costura.

2. Voltee los lados derechos afuera. Planche. Hilvane conjuntamente los bordes no terminados.

3. Cosa las pinzas en la ESPALDA (2). Planche doblez de las pinzas hacia el centro.

4. Sujete con alfileres la espalda al frente en la costura de los hombros, teniendo los bordes del escote trasero extendidos a 5/8" (1.5cm). Cosa. Cosa de nuevo a 1/4" (6mm) a distancia de los márgenes de la costura. Recorte cerca de la siguiente puntada. Planche los márgenes de la costura hacia atrás.

TERMINADO DE LA LINEA DEL ESCOTE TRASERA

5. **HAGA PUNTADA DE SOSTEN** al borde del escote trasero.

6. Abra un borde doblado de la cinta de bias. Plánchelo ligeramente.

7. Sujete con alfileres la cinta de bias al borde del escote trasero, colocando un pliegue a lo largo de la línea de la costura, teniendo los extremos extendidos a 1/4" (6mm) más allá de las costuras de los hombros. Cosa a lo largo de los pliegues. Recorte los márgenes de la costura emparejados con la cinta de bias.

8. Voltee la cinta de bias al interior, a lo largo de la costura, volteando un doblez a los extremos emparejado con las costuras de los hombros. Planche. Hilvane el borde exterior de la cinta de bias en su lugar, estirando la cinta para ajustarla. En el exterior, cosa cerca del borde hilvanado.

9. Sujete con alfileres la espalda al frente por los lados, teniendo el borde inferior trasero extendido a 5/8" (1.5cm). Cosa. Cosa de nuevo a 1/4" (6mm) a distancia en los márgenes de la costura. Recorte cerca de la siguiente puntada. Planche los márgenes de la costura hacia atrás.

MANGA

10. Cosa la costura de la MANGA (3).