

NEWLOOK® N6800 1 / 4

U.S. & Canada Toll-Free 1-888-588-2700 Web Site <http://www.simplicity.com> E-mail info@simplicity.com

JEUNE FEMME: PATRON SIX TAILLES

Tailles	8	10	12	14	16	18	
Taille Française	36	38	40	42	44	46	cm
Poitrine	80	83	87	92	97	102	"
Taille	61	64	67	71	76	81	"
Hanches	85	88	92	97	102	107	"
Dos (encolure à Taille)	40	40.5	41.5	42	42.5	43	"

A	115cm**	2.40	2.40	2.50	2.50	2.60	2.70	m
	150cm**	2.00	2.00	2.10	2.10	2.20	2.30	"
Doublure: 0.60m de 115cm*								

B	115cm**	2.70	2.70	2.80	2.90	2.90	3.00	m
	150cm**	2.20	2.20	2.30	2.40	2.50	2.50	"
Doublure: 0.90m de 115cm*								

C	115cm**	2.40	2.40	2.50	2.50	2.60	2.70	m
	150cm**	1.90	2.00	2.00	2.10	2.20	2.30	"
Doublure: 0.40m de 115cm*								

D	115cm**	2.40	2.40	2.50	2.50	2.60	2.70	m
	150cm**	2.10	2.10	2.10	2.20	2.30	2.40	"
Doublure: 0.30m de 115cm*								

E	115cm**	2.40	2.50	2.50	2.60	2.60	2.70	m
	150cm**	2.00	2.00	2.10	2.10	2.20	2.30	"

Ceinture à nouer contrastante - 0.30m de 115cm ou 150cm***

Doublure - 0.40m de 115cm*

Entoilage - Toutes les vues- 0.30m de 60cm à 64cm léger, thermocollant

MESURES DES VÊTEMENTS

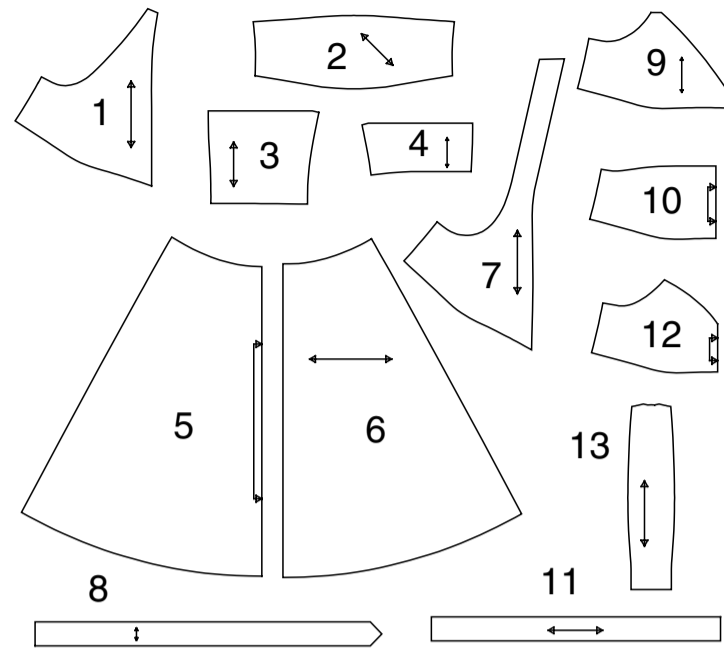
Poitrine-Toutes les vues	86.5	89	92.5	98	103	108	cm
Longueur finie du dos depuis la base du cou:							
Toutes les vues	111	112	112	113	114	115	cm

TISSUS SUGGERES: Coton et Cotonnades, Cotons prélavés, Popeline, Piqué, Popeline fine, Seersucker, Soies et tissus de soyeux, Soie damassée, Soies-Rayonnes prélavées, Crêpe de Chine, Crêpe double Georgette, Satin, Shantung, Taffetas, Toile de lin et mélanges de lins. Prévoyez davantage de tissu pour raccorder les écossois ou rayures.

MERCERIE: Une glissière de 35cm, une agrafe. A: 1.80m de ruban de 1cm. C: 5.30m de ruban de 1cm.

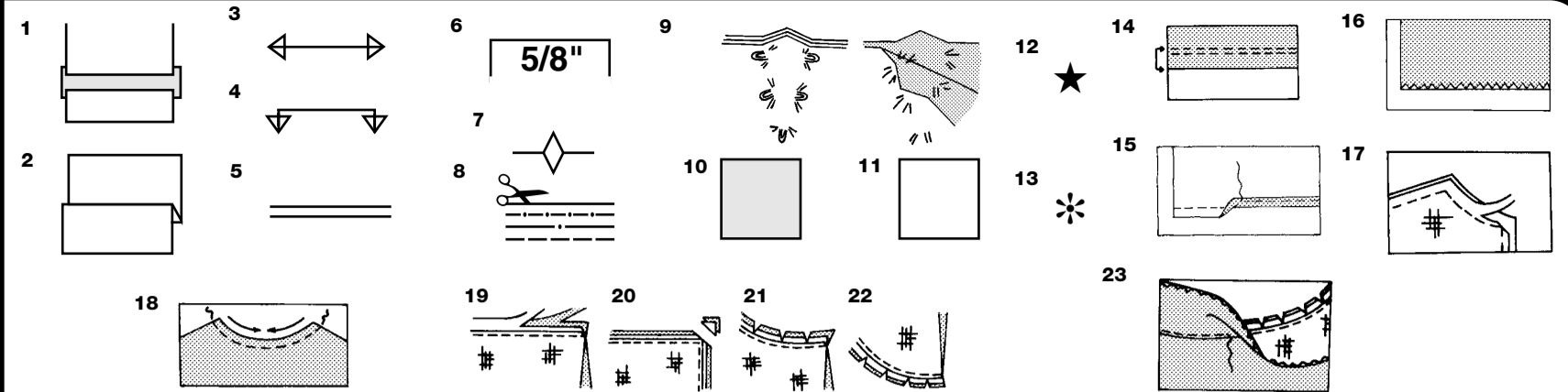
*sans sens **avec sens ***avec ou sans sens

13 pièces de patron



- 1-CORSAGE DEVANT -A
- 2-BANDE DU DEVANT
- 3-DOS
- 4-PAREMENTURE DOS
- 5-JUPE DEVANT
- 6-JUPE DOS
- 7-CORSAGE DEVANT -B
- 8- CEINTURE A NOUER-B,E
- 9- CORSAGE DEVANT- C
- 10- CORSAGE DEVANT- D
- 11- BRETELLE- D
- 12 CORSAGE DEVANT- E
- 13- BRETELLE- E

Tailles Françaises	8	10	12	14	16	18	
	36	38	40	42	44	46	
MESURES DES VÊTEMENTS FINI (Motif et aisance de port compris)							
A,B,C,D,E Poitrine	86	89	93	98	103	108	cm
A,B,C,D,E Taille	71	74	77	83	88	93	"
Robe A,B,C,D,E	213	216	220	225	230	235	cm
Longueur finie - dos, votre nuque à l'ourlet							
Robe A,B,C,D,E	111	112	112	113	114	114	cm



Comment Utiliser Votre Patron Multi-Tailles

D'abord Préparez Votre Patron

Choisissez les pièces de patron selon le modèle que vous voulez faire.

Ce patron est fait aux mesures du corps avec aisance prévue pour le confort et l'élégance. Si vos mesures diffèrent de celles indiquées sur l'enveloppe du patron, ajustez les pièces avant de les placer sur le tissu.

Vérifiez la mesure depuis la base du cou jusqu'à la taille et la longueur de la robe, au besoin modifiez la pièce. Les lignes pour rallonger et raccourcir sont indiquées.

- POUR RALLONGER:** Coupez la pièce entre les lignes tracées et placez le papier au-dessous. Disposez la pièce et épinglez-la sur le patron.
- POUR RACCOURCIR:** Pliez le long des lignes tracées pour former un pli mesurant la moitié de la longueur à raccourcir, ex: 1.3cm de large pour raccourcir de 2.5 cm

Marques Du Patron

- DROIT FIL:** placez-le à une distance régulière de la lisière ou d'un droit fil.
- PLIURE:** placez-la sur la pliure du tissu.
- LIGNES POUR RALLONGER OU RACCOURCIR**
- VALEUR DE COUTURE:** de 5/8" (1.5cm) sauf indication contraire.
- CRANS:** superposez les crans.
- LIGNES DE COUPE:** les patrons multi-tailles ont différentes lignes de coupe pour différentes tailles.
- POINTS DE TAILLEUR:** Avec du fil double, faites deux points lâches de façon à former une bride traversant le tissu et le patron en laissant dépasser de longs bouts. Coupez la bride pour ôter le patron. Coupez le fil entre les épaisseurs de tissu. Laissez les bouts de fil.

Plans de Coupe

Instructions Pour La Coupe

POUR LE TISSU PLIE OU EN DOUBLE EPAISSEUR - Placez le tissu endroit contre endroit et épinglez le patron sur l'envers du tissu.

POUR EPAISSEUR UNIQUE - Epinglez le patron sur l'endroit du tissu.

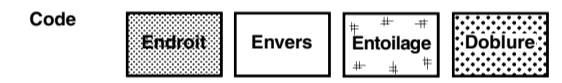
N.B. - Les pièces de patron doivent être disposées plus près les unes des autres pour les petites tailles. Faites des entailles dans la ligne de coupe.

AVANT d'ôter le patron du tissu, reportez toutes les marques en faisant des points de tailleur ou en utilisant du papier-calque de couturière.

- CODE: patron côté imprimé sur le dessus
- CODE: patron côté imprimé sur le dessous
- CODE: Coupez toutes les pièces sauf celles qui dépassent au-delà du tissu, puis ouvrez le tissu et sur l'ENDROIT du tissu, coupez dans les positions indiquées
- CODE: Pour les plans de coupe avec ou sans sens assurez-vous que le tissu est placé avec le sens ou les motifs dans la même direction.

Avant d'épingler la pièce de patron sur le tissu, repassez-la à sec avec un fer chaud pour ôter les plis

Instructions De Couture



Cousez le vêtement en suivant les **Instructions de Couture**.

EPINGLEZ ou bâtissez les coutures en superposant les crans.

PIQUEZ en coutures de 5/8" (1.5cm) sauf indication contraire

OUVREZ LES COUTURES AU FER, sauf indication contraire, en crantant au besoin de façon que les coutures soient bien plates.

14. POUR SOUTENIR ou FRONCER - Relâchez légèrement la tension de l'aiguille. L'ENDROIT vers vous, piquez à longs points à 5/8" (1.5cm) du bord coupé. Repiquez à 1/4" (6mm) dans la valeur de couture.

FINITON DU BORD - Finissez les bords non finis des coutures, ourlets et parementures en utilisant l'une des méthodes suivantes:

15. Piquez à 1/4" (6mm) du bord, rentrez le long de la piqûre et piquez.

16. Piquez les bords non finis à point zig-zag ou overlock.

17. ENTOILAGE - Epinglez l'entoilage sur l'ENVERS du tissu. Biaisez les coins qui seront pris dans les coutures. Faites un bâti-machine à 1/2" (1.3cm) du bord coupé (paraissant seulement sur la première illustration). Recoupez l'entoilage tout près du bâti. Pour l'entoilage THERMOCOLLANT, suivez les indications du fabricant.

18. FIGURE DE SOUTIEN - Piquez à 1/2" (1.3cm) du bord coupé dans la direction des flèches (paraissant sur le premier croquis seulement).

COUPE EN DEGRADE - Recoupez les valeurs de couture en dégradé.

19. Recoupez les coutures fermées.

20. Biaisez les coins

21. Crantez les angles

22. Crantez les courbes

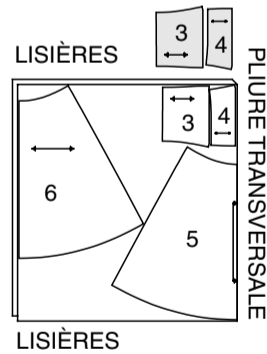
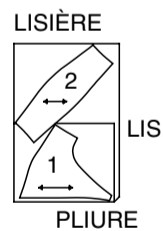
23. SOUS-PIQUEZ - Repassez la parementure en dehors du vêtement; repassez la couture vers la parementure. Avec la parementure vers vous, sous-piquez tout près de la couture à travers la parementure et les valeurs de couture.

Plans de Coupe

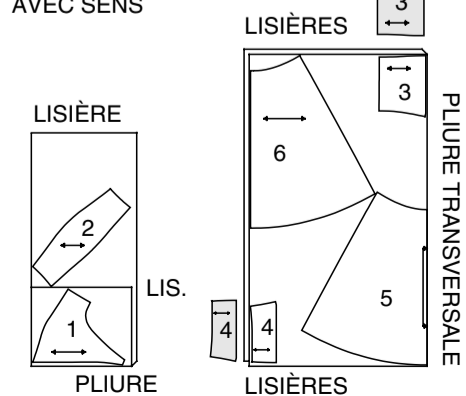
A
UTILISEZ LES PIÈCES 1 2 3 4 5 6

SI LES PIÈCES 3 ET 4 SE TROUVENT EN DEHORS DU PLAN DE COUPE, COUPEZ DEUX PIÈCES 3 ET 4 SUR L'ENDROIT DU TISSU, DANS LA POSITION ILLUSTRÉE.

44" 45" (115CM) AVEC SENS



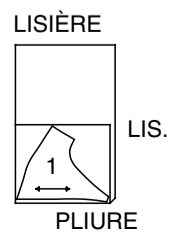
58" 60" (150CM) AVEC SENS



DOUBLURE

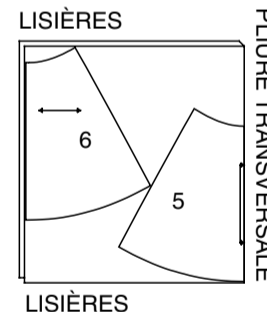
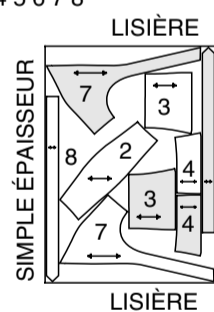
UTILISEZ LA PIÈCE 1

44" 45" (115CM) SANS SENS

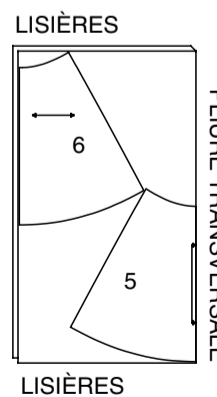
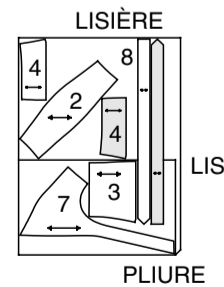


B
UTILISEZ LES PIÈCES 2 3 4 5 6 7 8

44" 45" (115CM) AVEC SENS



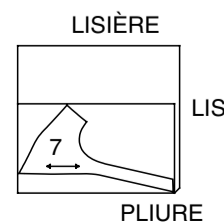
58" 60" (150CM) AVEC SENS



DOUBLURE

UTILISEZ LA PIÈCE 7

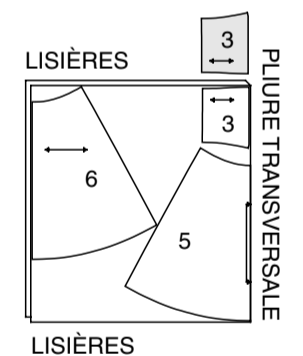
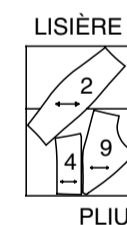
44" 45" (115CM) SANS SENS



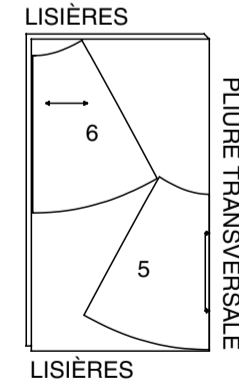
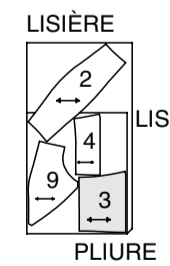
C
UTILISEZ LES PIÈCES 2 3 4 5 6 9

44" 45" (115CM) AVEC SENS

SI LA PIÈCE 3 SE TROUVE EN DEHORS DU PLAN DE COUPE, COUPEZ DEUX PIÈCES 3, SUR L'ENDROIT DANS LA POSITION ILLUSTRÉE



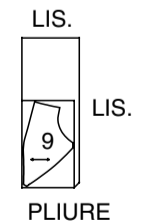
58" 60" (150CM) AVEC SENS



DOUBLURE

UTILISEZ LA PIÈCE 9

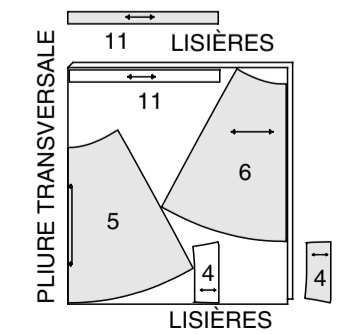
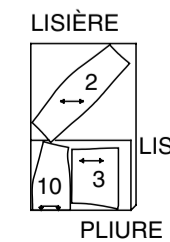
44" 45" (115CM) SANS SENS



D
UTILISEZ LES PIÈCES 2 3 4 5 6 10 11

SI LES PIÈCES 4 ET 11 SE TROUVENT EN DEHORS DU PLAN DE COUPE, COUPEZ DEUX PIÈCES 4 ET 11, SUR L'ENDROIT DANS LA POSITION ILLUSTRÉE.

44" 45" (115CM) AVEC SENS

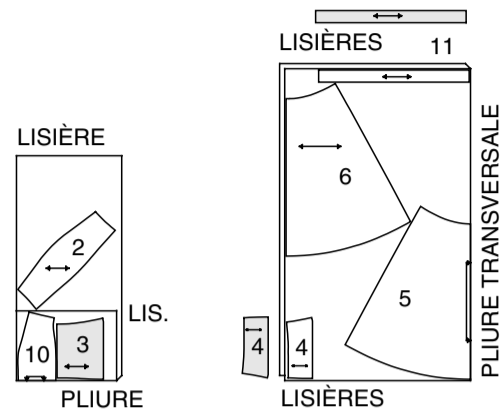


SUITE PLANS DE COUPE A LA PAGE 2

N6800

2 / 4

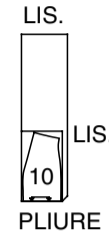
58" 60" (150CM)
AVEC SENS



DOUBLURE

UTILISEZ LA PIÈCE 10

44" 45" (115CM)
SANS SENS

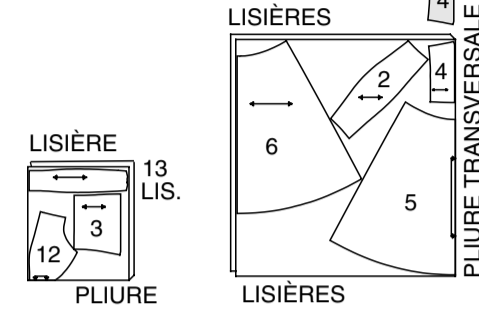


E

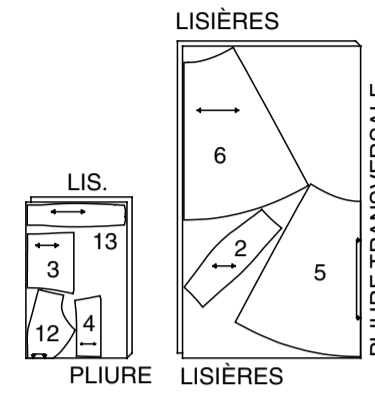
UTILISEZ LES PIÈCES 2 3 4 5 6 12 13
COUPEZ UNE PIÈCE 2

44" 45" (115CM) / AVEC SENS

SI LA PIÈCE 4 SE TROUVE
EN DEHORS DU PLAN DE COUPE,
COUPEZ DEUX PIÈCES 4,
SUR L'ENDROIT DANS LA POSITION
ILLUSTREE



58" 60" (150CM)
AVEC SENS



CEINTURE CONTRASTANTE

UTILISEZ LA PIÈCE 8

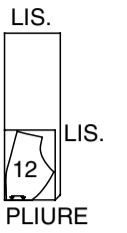
44" 45" OU 58" 60"
(115CM OU 150CM)
AVEC OU SANS
SENS



DOUBLURE

UTILISEZ LA PIÈCE 12

44" 45" (115CM)
SANS SENS



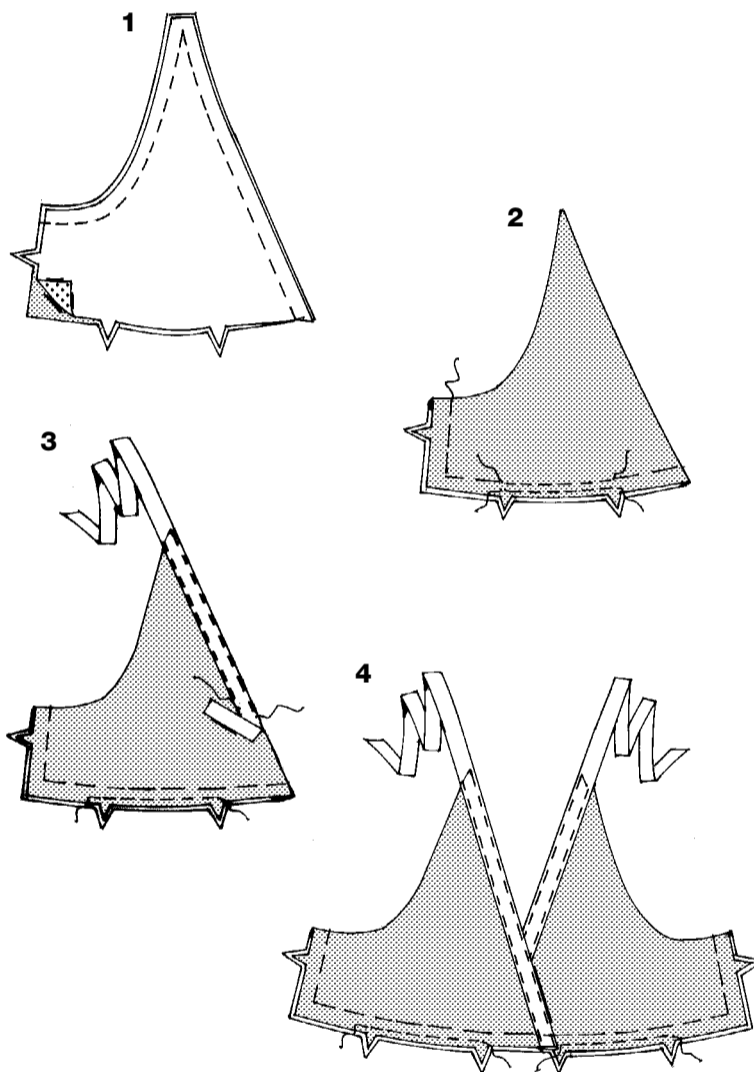
ENTOILAGE DE TOUTES LES VUES

UTILISEZ LA PIÈCE 4

23" À 25" (60CM À 64CM) THERMOCOLLANT



CORSAGE DEVANT A



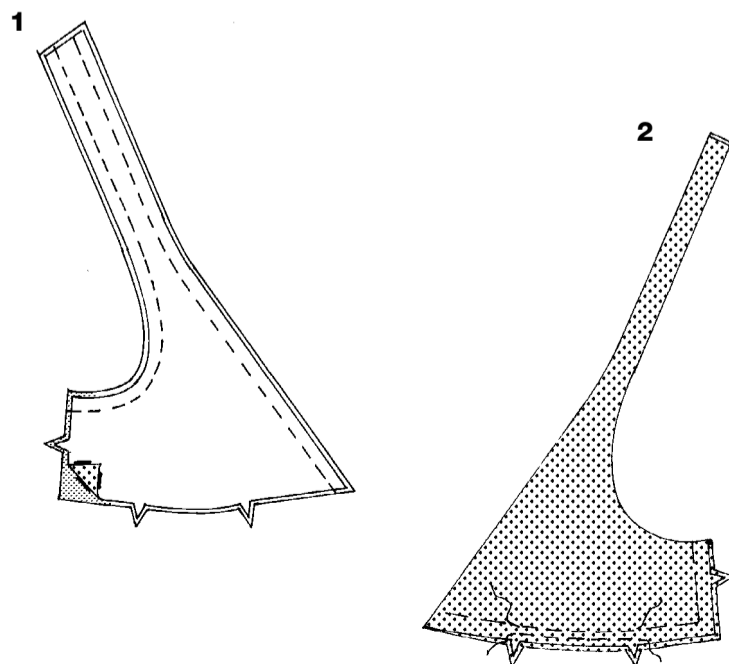
1. Préparez chaque moitié du corsage devant comme suit: ENDROIT CONTRE ENDROIT, épinglez la doublure au corsage, en faisant correspondre les milieux et les bords non finis. Piquez le long de la ligne de couture du bord devant et des emmanchures puis le long de la ligne de piqûre à la pointe. Recoupez la couture **EN DEGRADE**.

2. Retournez la doublure vers l'ENVERS; repassez. Bâtessez les bords non finis. **FRONCEZ** le bord inférieur entre les crans.

3. Coupez le ruban en deux. Sur l'ENDROIT, épinglez le ruban au corsage devant en alignant le bord extérieur sur le bord de l'encolure du corsage et en laissant l'extrémité dépasser au-delà de la pointe pour la bretelle. Piquez tout près des deux bords du ruban et en travers de la pointe, faites des points arrière à la pointe pour fixer la bretelle. Pour empêcher le tissu de s'effiloche, coupez l'extrémité de la bretelle en biais ou collez-la avec une colle à couture.

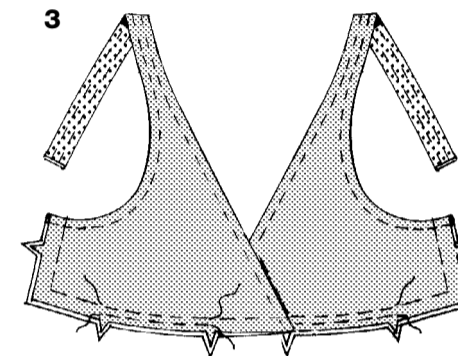
4. Croisez le corsage devant DROIT sur le GAUCHE, en faisant correspondre les milieux. Bâtessez le long du bord inférieur. **Quand vous portez le vêtement, attachez les bretelles derrière le cou et faites-en un noeud comme illustré sur le patron de l'enveloppe.**

CORSAGE DEVANT B



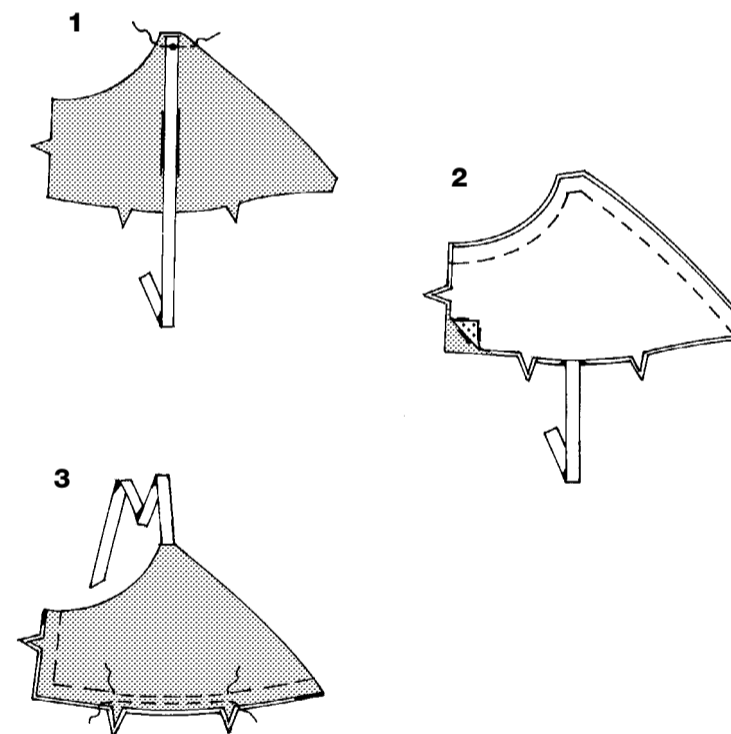
1. Préparez chaque moitié du corsage devant comme suit: ENDROIT CONTRE ENDROIT, épinglez la doublure au corsage, en faisant correspondre les milieux et les bords non finis. Piquez le long de la ligne de couture du bord devant et des emmanchures en laissant l'extrémité des dépassants des bretelles ouverte. Recoupez la couture **EN DEGRADE**.

2. Retournez la doublure vers l'INTERIEUR; repassez. Bâtessez les bords non finis. **FRONCEZ** le bord inférieur entre les crans. Si vous préférez, surpiquez à 1/4" (6mm) des bords finis du corsage et les dépassants des bretelles.



3. Croisez le corsage devant DROIT sur le GAUCHE, en faisant correspondre les milieux. Bâtessez le long du bord inférieur.

CORSAGE DEVANT C



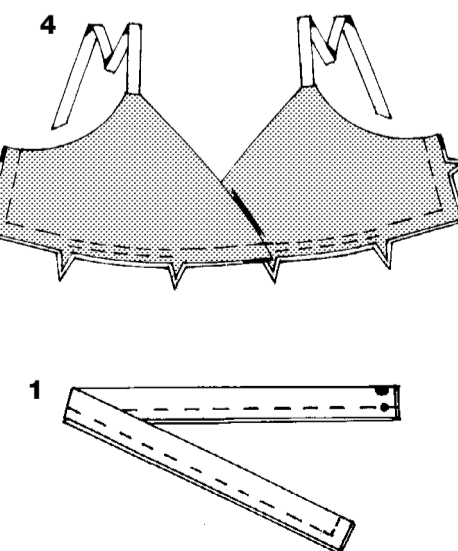
1. Préparez chaque moitié du corsage devant comme suit: Coupez un morceau de ruban de 16" (40.5cm) de long pour faire la bretelle. Sur l'ENDROIT, épinglez une extrémité du ruban sur le petit pois du corsage devant en alignant l'extrémité sur le bord non fini du corsage. Bâtessez.

2. ENDROIT CONTRE ENDROIT, épinglez la doublure au corsage, en faisant correspondre les milieux et en alignant les bords non finis. Piquez sur la ligne de couture du bord supérieur et le long de la ligne de piqûre en pivotant avec la piqûre, comme illustré. Recoupez la couture **EN DEGRADE**.

3. Retournez la doublure vers l'INTERIEUR; repassez. Bâtessez les bords non finis. **FRONCEZ** le bord inférieur entre les crans.

4. Croisez le corsage devant DROIT sur le GAUCHE, en faisant correspondre les milieux. Bâtessez le long du bord inférieur.

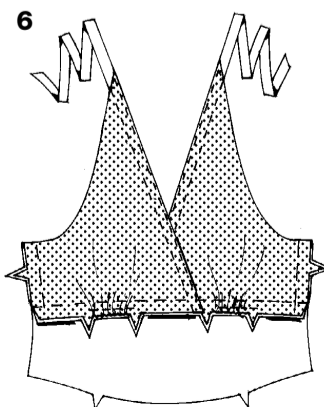
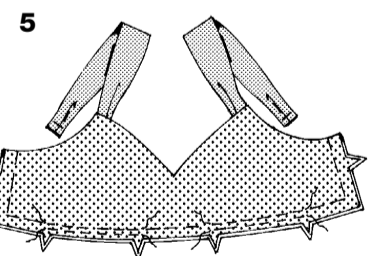
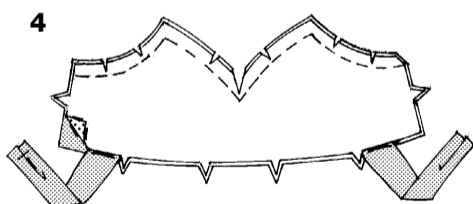
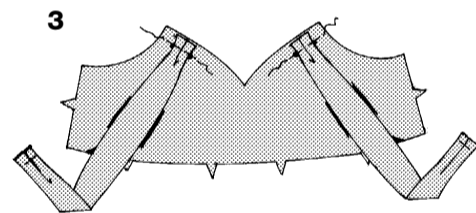
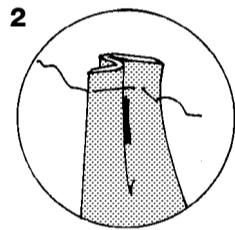
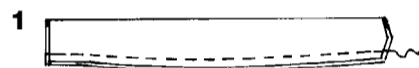
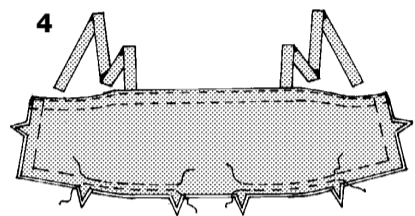
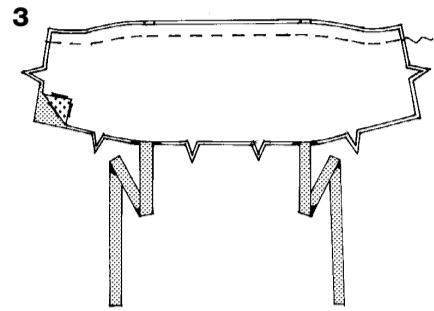
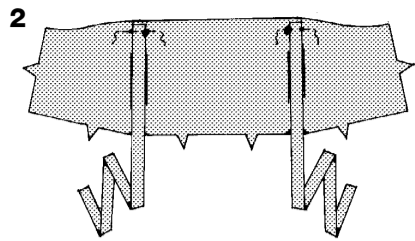
CORSAGE DEVANT D



1. ENDROIT CONTRE ENDROIT, repliez chaque bretelle en deux sur la longueur. Piquez en couture de 3/8" (1cm), en laissant l'extrémité avec les petits et les gros pois ouverte pour retourner. Recoupez la couture **EN DEGRADE**.

N6800

3 / 4



2. Retournez les bretelles sur l'ENDROIT; repassez. Sur l'ENDROIT, épinglez les bretelles au bord supérieur du corsage devant, en superposant les petits et les gros pois, et en alignant les bords non finis. Bâissez.

3. ENDROIT CONTRE ENDROIT, épinglez la doublure au corsage devant (par-dessus les bretelles), en faisant correspondre les milieux et en alignant les bords non finis. Piquez le bord supérieur.

4. Retournez la doublure vers l'INTERIEUR; repassez le corsage et les bretelles vers le haut. Bâissez les bords non finis. **FRONCEZ** le bord inférieur sur chaque côté du milieu devant entre les crans. Sur l'ENDROIT, surpiquez tout près du bord supérieur et à 3/4" (2cm) au-dessous de la première piqûre.

Quand vous portez le vêtement, attachez les bretelles derrière le cou et faites-en un noeud comme illustré sur le patron de l'enveloppe.

CORSAGE DEVANT E

1. ENDROIT CONTRE ENDROIT, repliez la bretelle le long de la ligne de pliure. Piquez le long bord en couture de 3/8" (1cm). Amincissez la couture.

2. Retournez la bretelle sur l'ENDROIT; repassez. Pour faire le pli sur les extrémités de la bretelle, pliez le long de la ligne continue. Joignez la pliure à la ligne en-tirets; épinglez. Bâissez en travers des extrémités non finies.

3. Sur l'ENDROIT, épinglez l'extrémité de chaque bretelle au bord supérieur du devant, en superposant les petits et les gros pois et en alignant les bords non finis. Bâissez.

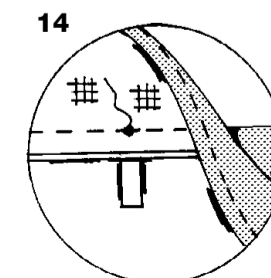
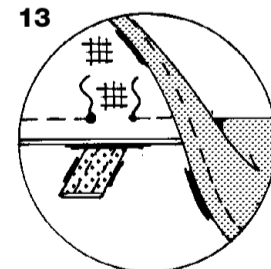
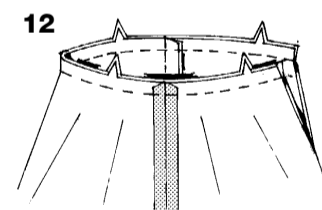
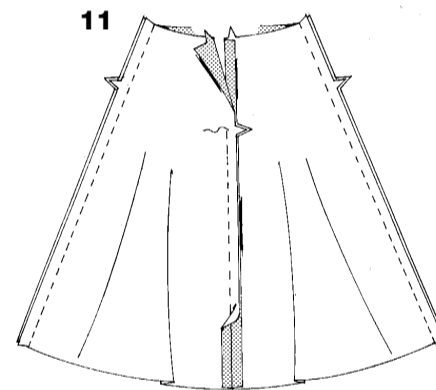
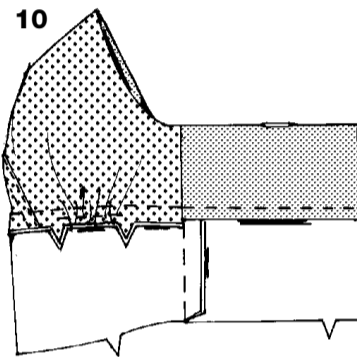
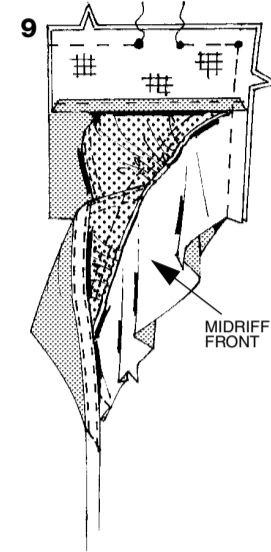
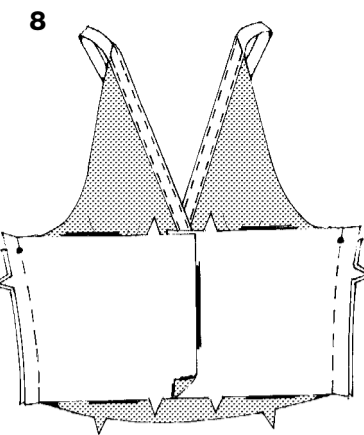
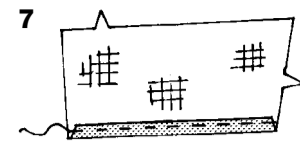
4. ENDROIT CONTRE ENDROIT, épinglez la doublure au corsage devant (par-dessus les bretelles), en faisant correspondre les milieux et en alignant les bords non finis. Piquez tout le bord supérieur le long de la ligne de couture et de la ligne de piqûre du milieu devant. Pour renforcer le milieu devant, piquez par-dessus la première piqûre. Recoupez la couture **EN DEGRADE**. Crantez jusqu'à la piqûre au milieu devant.

5. Retournez la doublure vers l'INTERIEUR; repassez le corsage et les bretelles vers le haut. Bâissez les bords non finis. **FRONCEZ** le bord inférieur sur chaque côté du milieu devant entre les crans.

CONTINUEZ COMME SUIT POUR TOUTES LES VUES

N.B.: La vue A paraît sur les croquis.

6. ENDROIT CONTRE ENDROIT, épinglez le corsage devant au bord supérieur de la large bande du devant, en faisant correspondre les milieux et les crans. Tirez sur les fils pour ajuster. Piquez la couture; repassez la couture vers le bas.



7. Posez l'ENTOILAGE thermocollant sur l'ENVERS de la parementure. Faites la **FINITION DU BORD** long sans crans.

8. ENDROIT CONTRE ENDROIT, épinglez le corsage devant au corsage dos par les coutures des côtés en plaçant le bord supérieur du devant sur le petit pois du dos. Bâissez.

9. ENDROIT CONTRE ENDROIT, épinglez la parementure dos au corsage dos (par-dessus le corsage devant), en superposant les crans et les petits pois sur les côtés. Piquez le bord du côté et le bord supérieur, en laissant une ouverture entre les petits et les gros pois du corsage dos des vues B, C et E pour y insérer les bretelles plus tard. Recoupez la couture **EN DEGRADE**.

10. Retournez la parementure vers l'INTERIEUR; repassez.

11. Piquez la couture du milieu dos de la jupe dos depuis le bord inférieur jusqu'au cran. Faites des pois au cran pour renforcer la couture. Piquez la jupe devant au dos aux coutures de côtés.

12. ENDROIT CONTRE ENDROIT, épinglez la jupe au corsage à la couture de taille, en faisant correspondre les milieux et les coutures. Piquez la couture. Repassez la couture vers le haut.

FINITION DES BRETELLES B

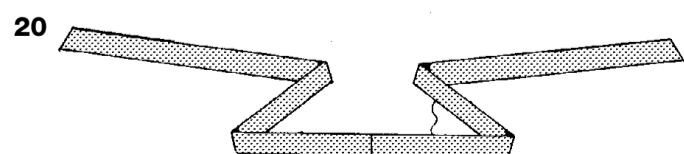
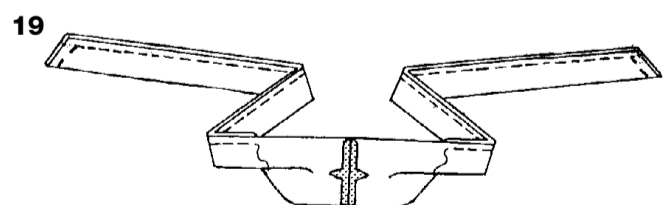
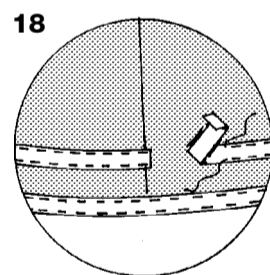
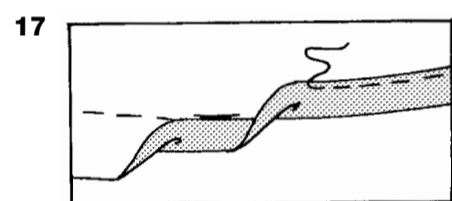
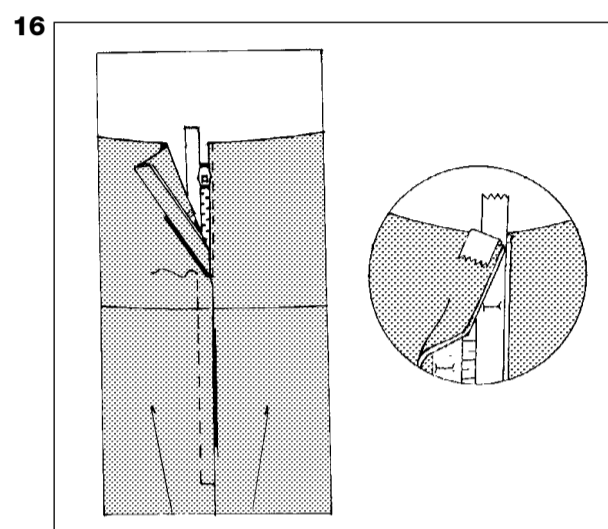
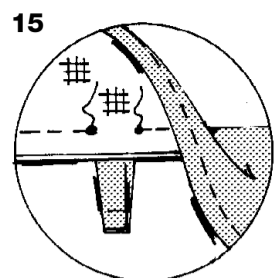
13. Ouvrez la parementure dos au bord supérieur du corsage dos. Introduisez les dépassants de bretelle dans les ouvertures du bord supérieur de manière à faire coïncider les petits et les gros pois. Essayez le vêtement et ajustez la longueur des bretelles en les tirant vers le haut ou vers le bas à travers l'ouverture jusqu'à ce qu'elles vous aillent bien. Une fois satisfaite avec l'ajustement, fermez l'ouverture en la cousant à travers toutes les épaisseurs et recoupez l'excédent des bretelles.

FINITION DES BRETELLES C

14. Ouvrez la parementure dos au bord supérieur du corsage dos. Introduisez les bretelles de ruban dans les ouvertures du bord supérieur de manière à ce qu'elles soient centrées sur les petits pois. Essayez le vêtement et ajustez la longueur des bretelles en les tirant vers le haut ou vers le bas à travers l'ouverture jusqu'à ce qu'elles vous aillent bien. Une fois satisfaite avec l'ajustement, fermez l'ouverture en la cousant à travers toutes les épaisseurs et recoupez l'excédent des bretelles.

N6800

4 / 4



FINITION DES BRETELLES E

15. Ouvrez la parementure dos au bord supérieur du corsage dos. Introduisez l'extrémité arrière des bretelles dans les ouvertures du bord supérieur de manière à faire coïncider les petits et les gros pois. Essayez le vêtement et ajustez la longueur des bretelles en les tirant vers le haut ou vers le bas à travers l'ouverture jusqu'à ce qu'elles vous aillent bien. Une fois satisfaite avec l'ajustement, fermez l'ouverture en la cousant à travers toutes les épaisseurs et recoupez l'excédent des bretelles.

CONTINUEZ COMME SUIT POUR TOUTES LES VUES

16. Au fer, faites un rentré de 5/8" (1.5cm) sur le bord GAUCHE de l'ouverture dos et de 1/2" (1.3cm) sur le bord DROIT de l'ouverture. Epinglez le bord DROIT du dos sur le galon de la glissière, en plaçant le bord rentré tout près des mailles de la glissière et l'extrémité avec la tirette à 3/8" (1cm) au-dessous du bord supérieur. Repliez l'extrémité supérieure du galon de la glissière dans la valeur de couture. Bâissez. Epinglez et bâissez le bord du dos GAUCHE sur le galon de la glissière en croisant le dos GAUCHE de 1/8" (3mm) sur le dos DROIT. Repliez l'extrémité supérieure du galon de la glissière dans la valeur de couture. Bâissez. Piquez avec un pied ganseur en suivant le bâti. Cousez une agrafe au bord de l'encolure une fois le vêtement terminé.

17. Marquez la longueur.

Repliez l'ourlet au fer le long de la marque.

Marquez la largeur de l'ourlet; égalisez aux ciseaux.

Pour faire un ourlet étroit, rentrez le bord non fini de manière à lui faire rejoindre la pliure.

Repassez.

Piquez l'ourlet en place.

18. **POUR LA VUE C** - Epinglez le bord inférieur du ruban au bord inférieur de la jupe en rentrant et croisant les extrémités sur la couture du milieu dos. Piquez tout près des deux bords du ruban.

Epinglez le bord inférieur de la deuxième rangée de ruban à 1-1/2" (3.8cm) au-dessus de la première en procédant de la même manière.

Faites des passants de fil assez grands sur les coutures des côtés de la ceinture du corsage pour enfiler le ruban. Coupez en biais les extrémités de ruban restant et passez ce dernier dans les passants puis attachez-le comme illustré au recto de l'enveloppe.

CEINTURE A NOUER B, E

19. Piquez les extrémités crantées de la ceinture en couture de 3/8" (1cm).

ENDROIT CONTRE ENDROIT, pliez la ceinture en deux sur la longueur. Piquez en couture de 3/8" (1cm) en laissant une ouverture pour retourner.

Amincissez la couture et biaisez les coins.

20. Retournez la ceinture; repassez.

Fermez l'ouverture à points glissés.

Faites des passants de fil assez grands pour enfiler la ceinture sur les coutures des côtés de la taille du corsage. Enfilez la ceinture dans les passants puis attachez comme illustré au recto de l'enveloppe.