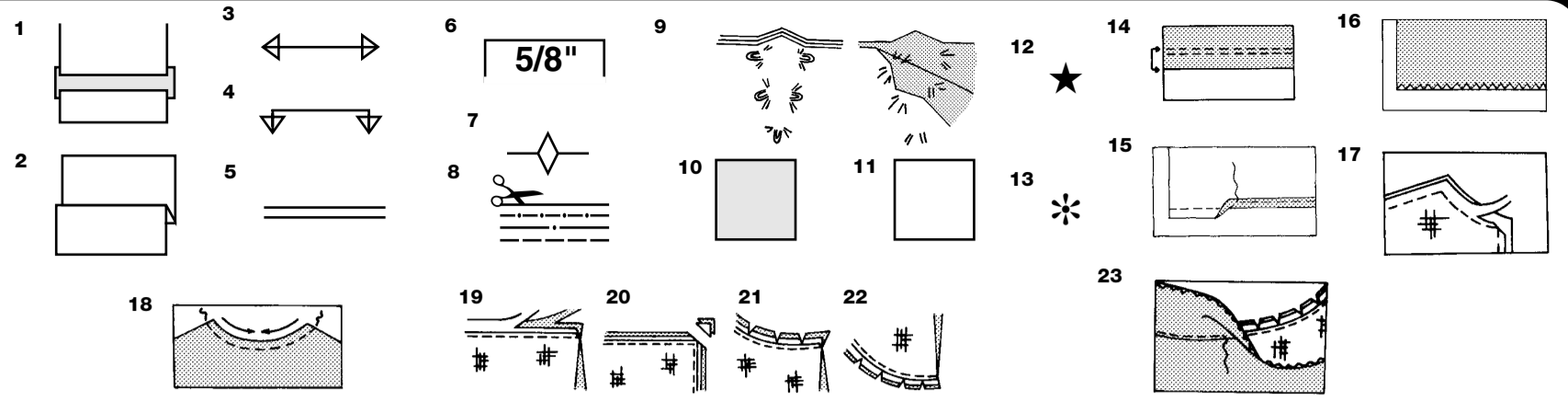


- 1-BODICE FRONT - A
- 2-MIDDRIFF FRONT
- 3-BACK
- 4-BACK FACING
- 5-SKIRT FRONT
- 6-SKIRT BACK
- 7 BODICE FRONT - B
- 8 TIE BELT- B,E
- 9 BODICE FRONT- C
- 10 BODICE FRONT- D
- 11 STRAP- D
- 12 BODICE FRONT- E
- 13 SHOULDER STRAP- E

Tallas Europeas	8	10	12	14	16	18
MEASURMENTS OF THE GARMENTS TERMINATED (Includes design and ease)						
A, B, C, D, E Bust	86	89	93	98	103	108
A, B, C, D, E Waist	71	74	77	83	88	93
Underneath						
Vestido A, B, C, D, E	213	216	220	225	230	235
Long finished from the back of the neck						
Vestido A, B, C, D, E	111	112	112	113	114	114



How To Use Your Multi Size Pattern

First Prepare Your Pattern
Select the pattern pieces according to the view you are making.
This pattern is made to body measurements with ease allowed for comfort and style. If your body measurements differ from those on the pattern envelope adjust the pieces before placing them on the fabric.
Check your back neck to waist and dress length, if necessary, alter the pattern. Lengthening and shortening lines are indicated.

- TO LENGTHEN:** Cut pattern between printed lines and place paper underneath. Spread pattern the required amount and pin to paper.
- TO SHORTEN:** Fold at the printed lines to form a pleat half the amount to be shortened, ie 1/2" (1.3cm) deep to shorten 1" (2.5cm).

Study Your Pattern Markings

- STRAIGHT GRAIN:** Place an even distance from selvege or a straight thread.
- FOLD:** Place on fold of fabric.
- LENGTHENING AND SHORTENING LINES.**
- SEAM ALLOWANCE:** 5/8" (1.5cm) unless otherwise stated.
- NOTCHES:** Match notches.
- CUTTING LINES:** Multi patterns have different cutting lines for different sizes.
- TAILOR-TACKS:** With double thread make two loose stitches forming loop through fabric layers and pattern leaving long ends. Cut loop to remove pattern. Snip thread between fabric layers. Leave tufts.

Cutting Layouts

Cutting Directions

FOR FOLDED AND DOUBLE LAYER FABRIC - Place fabric with right side inside and pin pattern on wrong side of fabric.

FOR SINGLE LAYER - Pin pattern on right side of fabric.

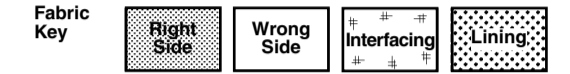
NOTE: Pattern pieces may interlock more closely for smaller sizes. Cut notches out from cutting line.

BEFORE removing pattern from fabric, transfer all pattern markings using tailor tacks or dressmaking tracing paper.

- KEY: pattern printed side down
- KEY: pattern printed side Up
- KEY: Cut out all pieces except pieces that extend beyond folded fabric, then open out fabric and on RIGHT side of fabric, cut in positions as shown.
- KEY: For with and without nap layouts ensure fabric is placed with nap or design running in same direction.

Before pinning to fabric, press tissue pattern with a warm dry iron to remove creases.

Sewing Directions



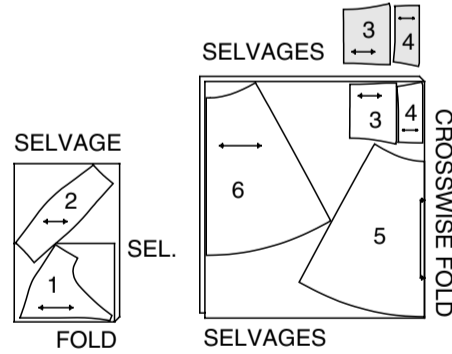
- Sew garment following **Sewing Directions**.
PIN or machine-baste seams matching notches.
STITCH 5/8" (1.5cm) seams unless otherwise stated.
PRESS seams open unless otherwise indicated, clipping when necessary so seams will lie flat.
- EASE-STITCH** or **GATHER** - Loosen needle tension slightly. With RIGHT side up, stitch 5/8" (1.5cm) from cut edge using a long stitch. Stitch again 1/4" (6mm) away in the seam allowance.
 - EDGE FINISH** - Neaten raw edges of seams, hems and facings using one of the following methods.
 - Stitch 1/4" (6mm) from edge, turn under along stitching and stitch.
 - Zig-zag or overlock raw edges.
 - INTERFACING** - Pin interfacing to WRONG side of fabric. Cut across corners that will be enclosed with seams. Machine-baste 1/2" (1.3cm) from cut edge. (Shown only on first illustration). Trim interfacing close to machine-basting. For FUSIBLE interfacing, follow manufacturer's directions.
 - STAY-STITCH** - Stitch 1/2" (1.3cm) from cut edge, in direction of arrows: (Shown only in the first illustration).
- LAYERING** - Trim seam allowance in layers.
- Layer enclosed seams
 - Trim corners
 - Clip inner curves
 - Notch outer curves
- UNDERSTITCH** - Press facing away from garment; press seam toward facing. Facing side up, understitch close to seam through facing and seam allowances.

Cutting Layouts

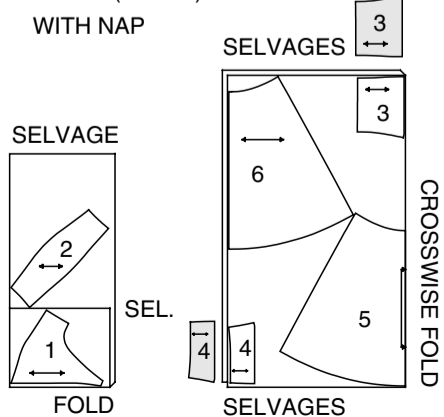
A
USE PIECES 1 2 3 4 5 6

WHEN PIECES 3 AND 4 ARE SHOWN OUTSIDE THE LAYOUT, CUT TWO 3 AND 4 BOTH ON RIGHT SIDE OF FABRIC IN POSITION SHOWN

1A 44" 45" (115CM) WITH NAP

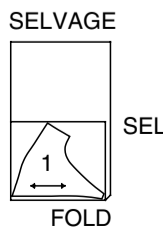


1B 58" 60" (150CM) WITH NAP



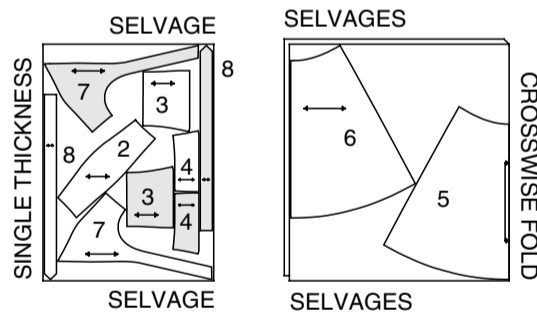
LINING
USE PIECE 1

1C 44" 45" (115CM) WITHOUT NAP

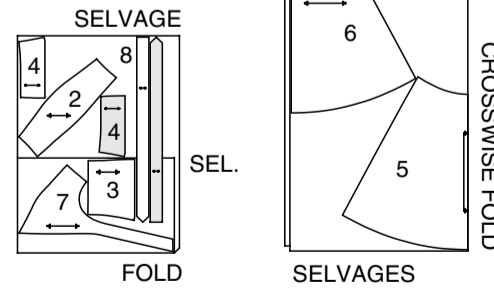


B
USE PIECES 2 3 4 5 6 7 8

2A 44" 45" (115CM) WITH NAP

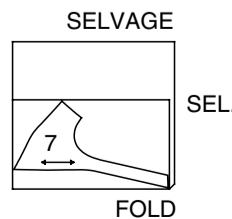


2B 58" 60" (150CM) WITH NAP



LINING
USE PIECE 7

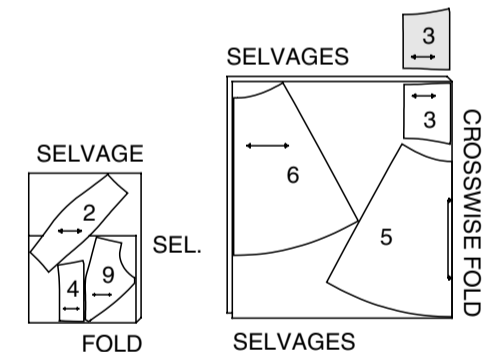
2C 44" 45" (115CM) WITHOUT NAP



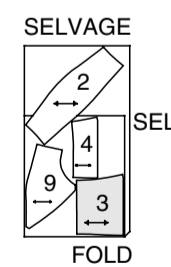
C
USE PIECES 2 3 4 5 6 9

3A 44" 45" (115CM) WITH NAP

WHEN PIECE 3 IS SHOWN OUTSIDE THE LAYOUT, CUT TWO 3, BOTH ON RIGHT SIDE OF FABRIC IN POSITION SHOWN.



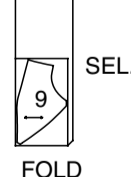
3B 58" 60" (150CM) WITH NAP



LINING

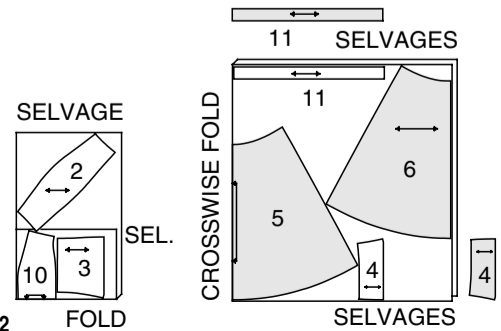
USE PIECE 9

3C 44" 45" (115CM) WITHOUT NAP



D
USE PIECES 2 3 4 5 6 10 11

WHEN PIECES 4 AND 11 ARE SHOWN OUTSIDE THE LAYOUT, CUT TWO 4 AND 11, BOTH ON RIGHT SIDE OF FABRIC IN POSITION SHOWN.



4A 44" 45" (115CM) WITH NAP

CUTTING LAYOUTS CONTINUED ON PAGE 2

Español

A USE LAS PIEZAS 1 2 3 4 5 6
SI LAS PIEZAS 3 Y 4 SE ENCUENTRAN FUERA DEL DIAGRAMA, CORTE DOS PIEZAS 3 Y 4, AMBAS POR EL DERECHO DE LA TELA EN LA POSICION ILUSTRADA

1A 44" 45" (115CM) CON PELUSA
1B 58" 60" (150CM) CON PELUSA

FORRO USE LA PIEZA 1

1C 44" 45" (115CM) SIN PELUSA

B USE LAS PIEZAS 2 3 4 5 6 7 8

2A 44" 45" (115CM) CON PELUSA
2B 58" 60" (150CM) CON PELUSA

FORRO USE LA PIEZA 7

2C 44" 45" (115CM) SIN PELUSA

C USE LAS PIEZAS 2 3 4 5 6 9

3A 44" 45" (115CM) CON PELUSA
SI LA PIEZA 3 SE ENCUENTRA FUERA DEL DIAGRAMA, CORTE DOS PIEZAS 3, AMBAS POR EL DERECHO DE LA TELA, EN LA POSICION ILUSTRADA.

3B 58" 60" (150CM) CON PELUSA

FORRO USE LA PIEZA 9

3C 44" 45" (115CM) SIN PELUSA

D USE LAS PIEZAS 2 3 4 5 6 10 11
SI LAS PIEZAS 4 Y 11 SE ENCUENTRAN FUERA DEL DIAGRAMA, CORTE DOS PIEZAS 4 Y 11, AMBAS POR EL DERECHO DE LA TELA, EN LA POSICION ILUSTRADA.

4A 44" 45" (115CM) CON PELUSA

MAS DIAGRAMAS DE CORTE EN LA PAGINA 2

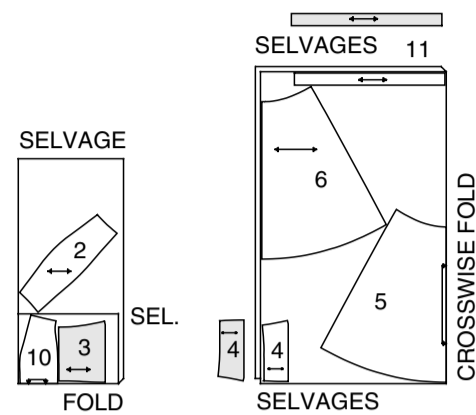
N6800

2 / 4

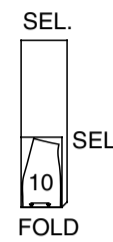
LINING

USE PIECE 10

4B 58" 60" (150CM)
WITH NAP



4C 44" 45" (115CM)
WITHOUT NAP

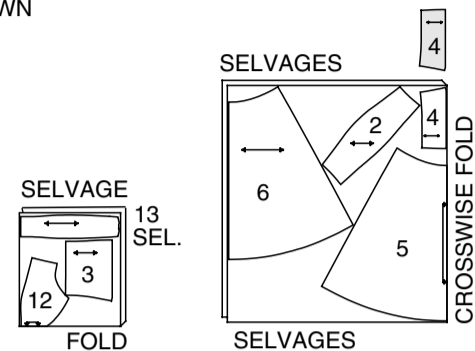


E

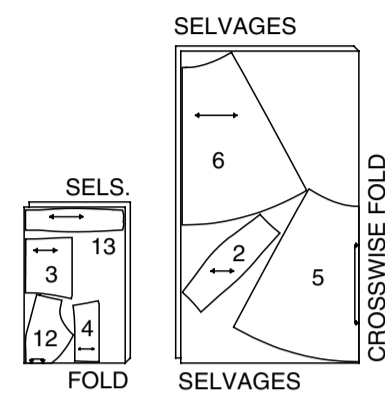
USE PIECES 2 3 4 5 6 12 13
CUT ONE OF PIECE 2

5A 44" 45" (115CM) / WITH NAP

WHEN PIECE 4 IS SHOWN OUTSIDE THE LAYOUT, CUT TWO 4 BOTH ON RIGHT SIDE OF FABRIC IN POSITION SHOWN



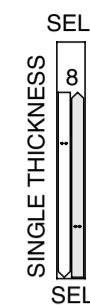
5B 58" 60" (150CM)
WITH NAP



CONTRAST TIE BELT

USE PIECE 8

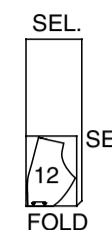
5C 44" 45" OR 58" 60"
(115CM OR 150CM)
WITH OR WITHOUT NAP



LINING

USE PIECE 12

5D 44" 45" (115CM)
WITHOUT NAP



ALL VIEWS INTERFACING

USE PIECE 4

6 23" TO 25" (60CM TO 64CM) FUSIBLE



Español

4B 58" 60" (150CM) CON PELUSA

FORRO USE LA PIEZA 10

4C 44" 45" (115CM) SIN PELUSA

E USE LAS PIEZAS 2 3 4 5 6 12 13 / CORTE UNA PIEZA 2

5A 44" 45" (115CM) / CON PELUSA
SI LA PIEZA 4 SE ENCUENTRA FUERA DEL DIAGRAMA DE CORTE, CORTE DOS PIEZAS 4, AMBAS POR EL DERECHO DE LA TELA EN LA POSICIÓN ILUSTRADA.

5B 58" 60" (150CM) CON PELUSA

CINTURÓN DE TELA CONTRASTANTE USE LA PIEZA 8

5C 44" 45" O 58" 60" (115CM O 150CM) CON O SIN PELUSA

FORRO USE LA PIEZA 12

5D 44" 45" (115CM) SIN PELUSA

ENTRETELA DE TODOS LOS MODELOS USE LA PIEZA 4

6 23" A 25" (60CM A 64CM) ADHESIVA

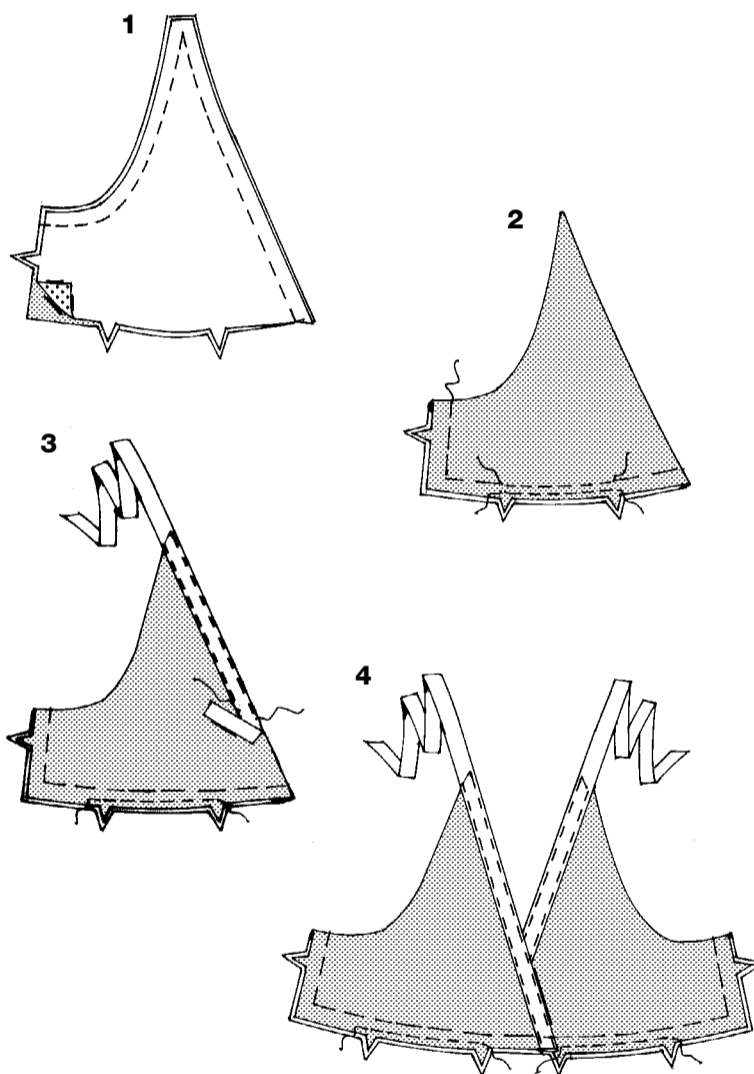
SELVAGE (S) / SEL. (S) = ORILLO(S)

FOLD = DOBLEZ

CROSSWISE FOLD = DOBLEZ TRANSVERSAL

SINGLE THICKNESS = ESPESOR SENCILLO

BODICE FRONT A



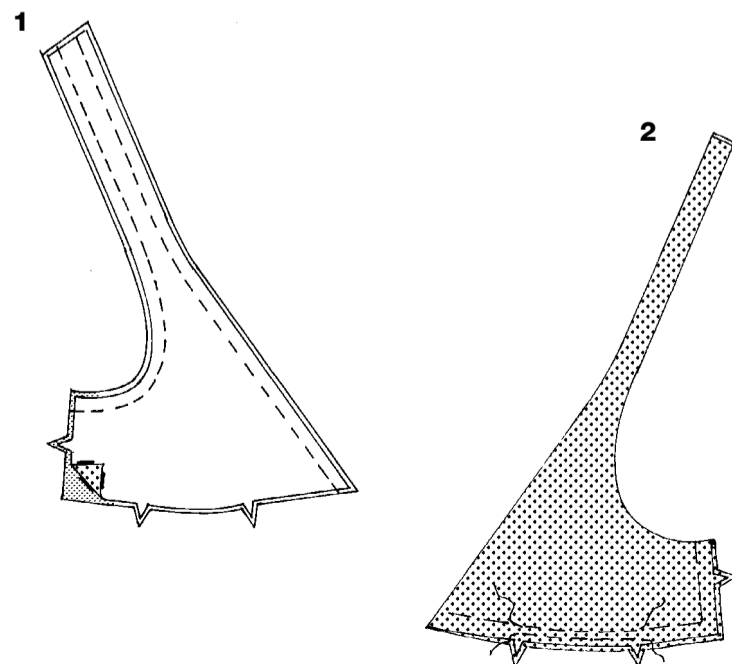
1. Prepare each half of bodice front as follows:
With **RIGHT** sides together, pin lining to bodice, matching centers and having raw edges even. Stitch along seam line on front and armhole edges and along stitching line at point. **LAYER** seam.

2. Turn lining to **INSIDE**; press. Baste raw edges. **GATHER** lower edge between notches.

3. Cut ribbon in half. On **OUTSIDE**, pin ribbon to bodice front having outer edge even with neck edge of bodice and having end extend beyond point for strap. Stitch close to both edges of ribbon and across point, back-stitching at point to secure strap. To prevent fraying, cut across end of strap diagonally or seal end with a seam sealant.

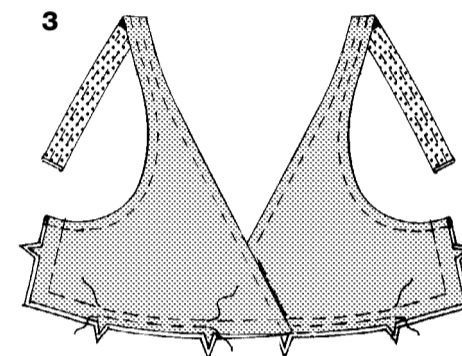
4. Lap **RIGHT** bodice front over **LEFT**, matching centers. Baste across lower edge.
When garment is finished, tie straps around back neck and fasten into a bow as shown on pattern envelope.

BODICE FRONT B



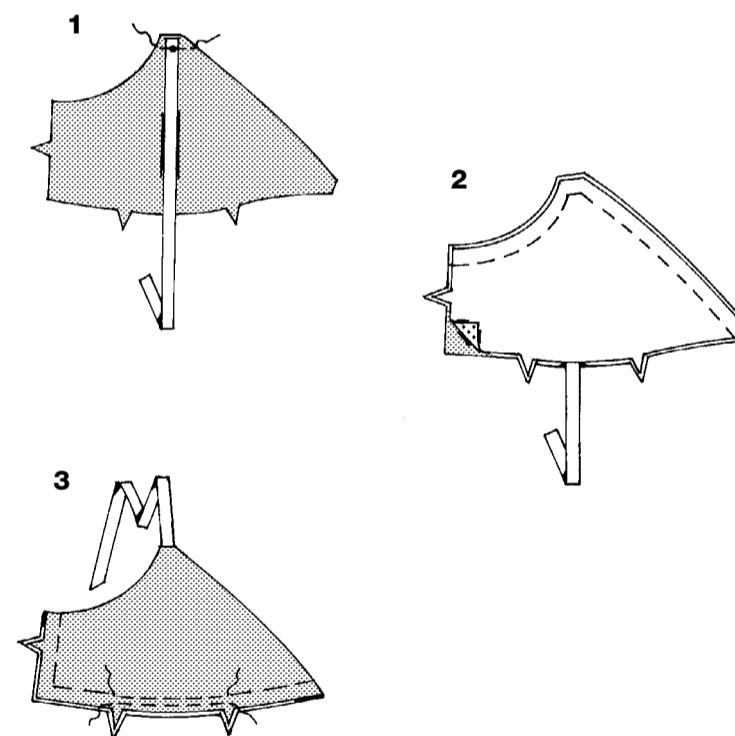
1. Prepare each half of bodice front as follows:
With **RIGHT** sides together, pin lining to bodice, matching centers and having raw edges even. Stitch along seam line on front and armhole edges leaving end of shoulder extension open. **LAYER** seams.

2. Turn lining to **INSIDE**; press. Baste raw edges. **GATHER** lower edge between notches.
If you prefer, top-stitch 1/4" (6mm) from finished edges of bodice and shoulder extensions.



3. Lap **RIGHT** bodice front over **LEFT**, matching centers. Baste across lower edge.

BODICE FRONT C



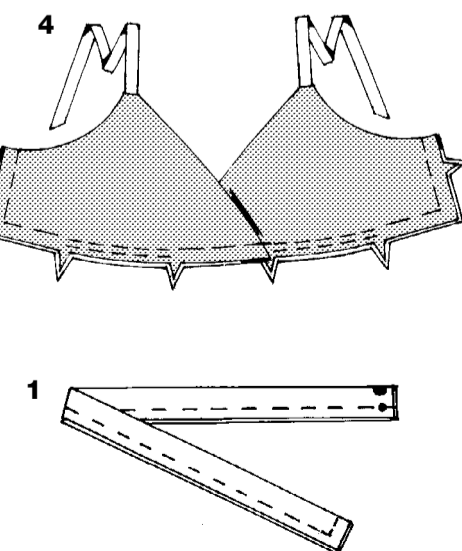
1. Prepare each half of bodice front as follows:
Cut a piece of ribbon for shoulder strap 16" (40.5cm) long. On **OUTSIDE**, pin one end of ribbon to bodice front centered over small dot having the end even with raw edge of bodice. Baste.

2. With **RIGHT** sides together, pin lining to bodice, matching centers and having raw edges even. Stitch along seam line at upper edge and along stitching line squaring stitching, as shown. **LAYER** seam.

3. Turn lining to **INSIDE**; press. Baste raw edges. **GATHER** lower edge between notches.

4. Lap **RIGHT** bodice front over **LEFT**, matching centers. Baste across lower edge.

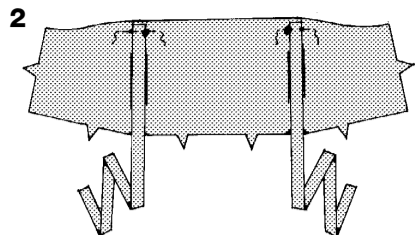
BODICE FRONT D



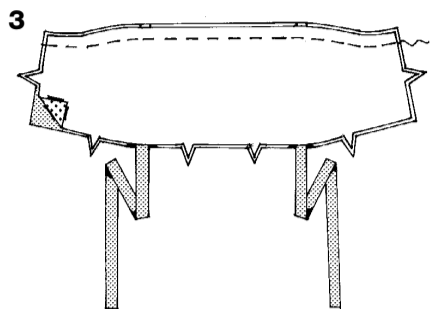
1. Fold each strap in half lengthwise, with **RIGHT** sides together. Stitch in 3/8" seam, leaving end with small and large dots open to turn. **LAYER** seam.

N6800

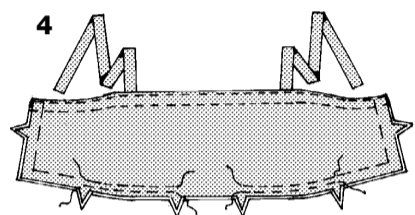
3 / 4



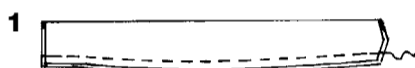
2. Turn straps RIGHT side out; press. On OUTSIDE, pin straps to upper edge of bodice front, matching small and large dots, having raw edges even. Baste.



3. With RIGHT sides together, pin lining to bodice front (over straps), matching centers and having raw edges even. Stitch upper edge.

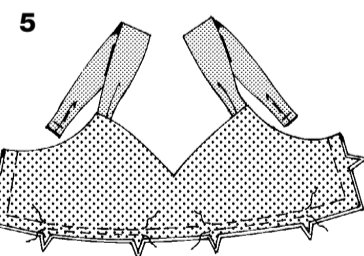
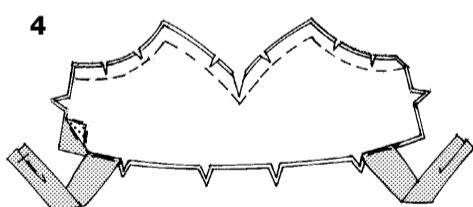
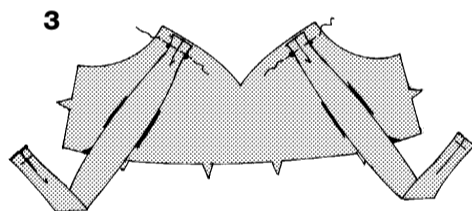
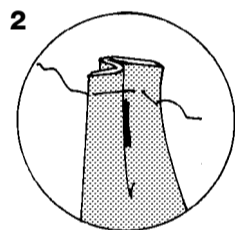


4. Turn lining to INSIDE; press, pressing straps up. Baste raw edges. **GATHER** lower edge on each side of center front between notches. On OUTSIDE, top-stitch close to upper edge and 3/4" (2cm) below first stitching. **When garment is finished, tie straps around back neck and fasten into a bow as shown on pattern envelope.**



BODICE FRONT E

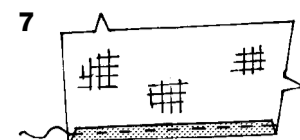
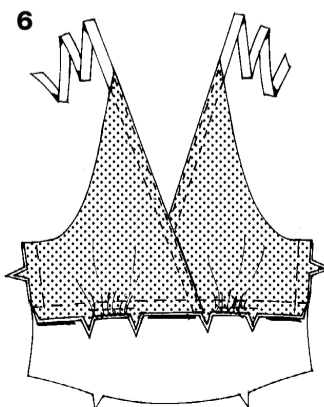
1. Fold each strap along fold line with RIGHT sides together. Stitch long edge in 3/8" (1cm) seam. Trim seam.
2. Turn strap RIGHT side out; press. To make pleat at each end of strap, fold along solid line. Bring fold to broken line; pin. Baste across raw ends.
3. On OUTSIDE, pin front end of each strap to upper edge of front, matching small and large dots, having raw edges even. Baste.
4. With RIGHT sides together, pin lining to bodice front (over straps), matching centers and having raw edges even. Stitch entire upper edge along seam line and stitching line at center front. To reinforce center front, stitch over first stitching. **LAYER** seam. Clip to stitching at center front.
5. Turn lining to INSIDE; press, pressing straps up. Baste raw edges. **GATHER** lower edge on each side of center front between notches.



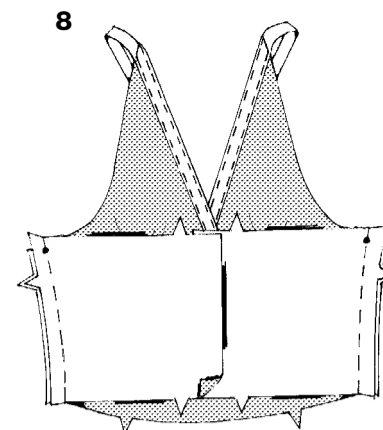
CONTINUE AS FOLLOWS FOR ALL VIEWS

NOTE: Illustrations show bodice View A.

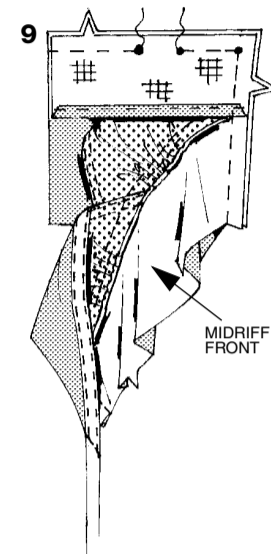
6. With RIGHT sides together, pin bodice front to upper edge of midriff front, matching centers and notches. Pull up gathering stitches to fit. Stitch seam; press seam down.



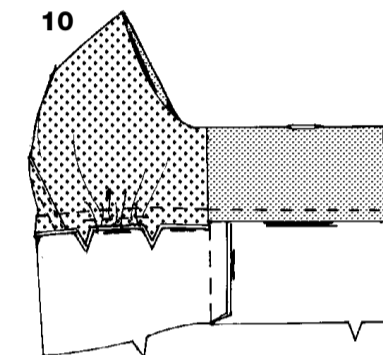
7. Apply fusible **INTERFACING** to WRONG side of back facing. **EDGE FINISH** long unnotched edge.



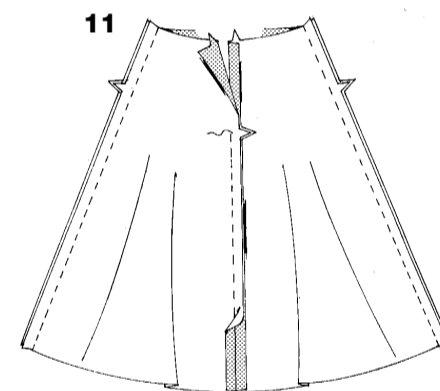
8. With RIGHT sides together, pin bodice front to bodice back at side seams placing upper edge of front at small dot on back. Baste.



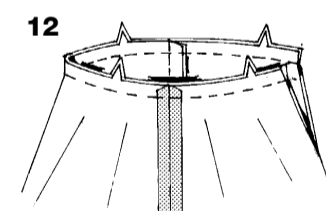
9. With RIGHT sides together, pin back facing to bodice back (over bodice front), matching notches and small dots at sides. Stitch side and upper edge, leaving an opening between small and large dots on bodice back for Views B, C and E to insert straps later. **LAYER** seam.



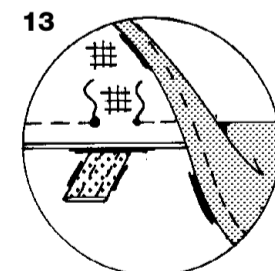
10. Turn facing to INSIDE; press.



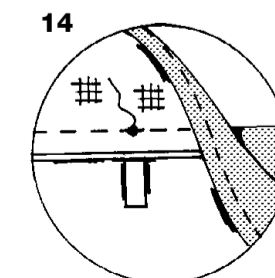
11. Stitch center back seam of skirt back from lower edge to notch. Back-stitch at notch to reinforce seam. Stitch skirt front to back at side seams.



12. With RIGHT sides together, pin skirt to bodice at waistline seam, matching centers and seams. Stitch seam. Press seam up.



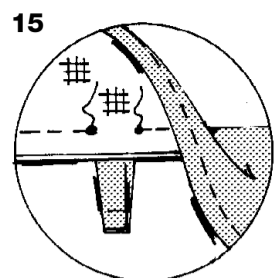
13. Open out back facing at upper edge of bodice back. Insert strap extensions through openings at upper edge so that the small and large dots match. Try on garment and adjust length of straps to fit comfortably by moving them up or down through opening. Once you are satisfied with the fit stitch the opening closed through all thicknesses and trim away excess strap.



FINISHING STRAPS C

14. Open out back facing at upper edge of bodice back. Insert ribbon straps through openings at upper edge so that they are centered over the small dots. Try on garment and adjust length of straps to fit comfortably by moving them up or down through opening. Once you are satisfied with the fit stitch the opening closed through all thicknesses and trim away excess strap.

FINISHING STRAPS B



FINISHING STRAPS E

15. Open out back facing at upper edge of bodice back. Insert back end of straps through openings at upper edge so that the small and large dots match. Try on garment and adjust length of straps to fit comfortably by moving them up or down through opening. Once you are satisfied with the fit stitch the opening closed through all thicknesses and trim away excess strap.

CONTINUE AS FOLLOWS FOR ALL VIEWS

16. Press under 5/8" (1.5cm) on LEFT back opening edge and 1/2" (1.3cm) on RIGHT back opening edge. Pin RIGHT back edge to zipper tape, placing pressed edge close to zipper teeth and tab end of zipper 3/8" (1cm) below upper edge of opening. Turn upper end of zipper tape over seam allowance. Baste. Pin and baste LEFT back edge to zipper tape, lapping LEFT back 1/8" (3mm) over RIGHT back. Turn upper end of zipper tape over seam allowance. Baste. Stitch as basted, using an adjustable zipper foot. Sew a hook and eye at neck edge when garment is finished.

17. Mark length.
Press up hem along marking.
Mark depth of hem; trim evenly.
To form narrow hem, tuck under raw edge to meet crease.
Press.
Stitch hem in place.

18. **FOR VIEW C**- Pin lower edge of ribbon to lower edge of skirt turning under and lapping ends at center back seam. Stitch close to both edges of ribbon.
Pin lower edge of second row of ribbon 1-1/2" (3.8cm) above first row in same manner.
Make thread carriers at side seams on bodice waistline, large enough to fit ribbon. Slant ends of remaining ribbon and slip through carriers and tie as shown on front of pattern envelope.

TIE BELT B, E

19. Stitch notched ends of tie belt sections in 3/8" (1cm) seam.
Fold belt in half, lengthwise, with RIGHT sides together.
Stitch in 3/8" (1cm) seam, leaving an opening to turn.
Trim seam and corners.

20. Turn belt; press.
Slip-stitch opening edges together.
Make thread carriers at side seams on bodice waistline, large enough to fit belt. Slip belt through carriers and tie as shown on front of pattern envelope.

FRENTE DEL CORPIÑO A

1. Prepare cada mitad del frente del corpiño de la manera siguiente: **DERECHO CON DERECHO**, prenda con alfileres el forro al corpiño, casando los centros y los bordes no terminados. Cosa por la línea de costura del borde del frente y de las sisas y por la línea para el pespunte de la punta. Recorte la costura **EN DIFERENTES NIVELES**.
2. Voltee el forro hacia el INTERIOR; planche. Hilvane los bordes no terminados. **FRUNZA** el borde inferior entre las muescas.
3. Corte la cinta por la mitad. Por el **DERECHO**, prenda con alfileres la cinta al frente del corpiño igualando el borde exterior con el borde del escote del corpiño y dejando el extremo sobrepasar más allá de la punta para el tirante. Cosa cerca de ambos bordes de la cinta y por la punta, retroceda en la punta para asegurar el tirante. Para evitar que la tela se deshile, corte el extremo del tirante en diagonal o péguelo con una pega de costura.
4. Cruce el frente **DERECHO** del corpiño sobre el frente **IZQUIERDO**, casando los centros. Hilvane por el borde inferior.
Cuando se pone la prenda, amarre los tirantes detrás del cuello en forma de moño como se muestra en el sobre del patrón.

FRENTE DEL CORPIÑO B

1. Prepare cada mitad del frente del corpiño de la siguiente manera: **DERECHO CON DERECHO**, prenda con alfileres el forro al corpiño, casando los centros y los bordes no terminados. Cosa por la línea para la costura del borde del frente y de las sisas dejando el extremo de las extensiones de los tirantes abierto. Recorte la costura **EN DIFERENTES NIVELES**.
2. Voltee el forro hacia el INTERIOR; planche. Hilvane los bordes no terminados. **FRUNZA** el borde inferior entre las muescas. Si desea, cosa con puntada de adorno a 1/4" (6mm) de los bordes terminados del corpiño y de las extensiones de los tirantes.
3. Cruce el frente **DERECHO** del corpiño sobre el frente **IQUIERDO**, casando los centros. Hilvane por el borde inferior.

FRENTE DEL CORPIÑO C

1. Prepare cada mitad del frente del corpiño de la siguiente manera: Corte un trozo de cinta de 16" (40.5cm) de largo para hacer los tirantes. Por el **DERECHO**, prenda con alfileres un extremo de la cinta sobre el punto pequeño del frente del corpiño emparejando el extremo con el borde no terminado del corpiño. Hilvane.
2. **DERECHO CON DERECHO**, prenda con alfileres el forro al corpiño, casando los centros y emparejando los bordes no terminados. Cosa por la línea de costura del borde del superior y por la línea para el pespunte girando con la costura, como muestra. Recorte la costura **EN DIFERENTES NIVELES**.
3. Voltee el forro hacia el INTERIOR; planche. Hilvane los bordes no terminados. **FRUNZA** el borde inferior entre las muescas.
4. Cruce el frente **DERECHO** del corpiño sobre el frente **IQUIERDO**, casando los centros. Hilvane por el borde inferior.

FRENTE DEL CORPIÑO D

1. **DERECHO CON DERECHO**, doble cada tirante por la mitad a lo largo. Cosa con costura de 3/8" (1cm), dejando el extremo con los puntos pequeños y grandes abiertos para voltear. Recorte la costura **EN DIFERENTES NIVELES**.
2. Voltee los tirantes al **DERECHO**; planche. Por el **DERECHO**, prenda con alfileres los tirantes al borde superior del frente del corpiño, sobreponiendo los puntos pequeños y grandes, y emparejando los bordes no terminados. Hilvane.
3. **DERECHO CON DERECHO**, prenda con alfileres el forro al corpiño delantero (sobre los tirantes), casando los centros y emparejando los bordes no terminados. Cosa el borde superior.
4. Voltee el forro hacia el INTERIOR; planche el corpiño y los tirantes hacia arriba. Hilvane los bordes no terminados. **FRUNZA** el borde inferior en cada lado del centro delantero entre las muescas. Por **FUERA**, cosa con puntada de adorno cerca del borde superior y 3/4" (2cm) debajo de la primera costura.
Cuando se pone la prenda, amarre los tirantes detrás del cuello en forma de moño como se muestra en el sobre del patrón.

FRENTE DEL CORPIÑO E

1. **DERECHO CON DERECHO**, doble el tirante por la línea para el doblez. Cosa el borde largo con costura de 3/8" (1cm). Recorte la costura.
2. Voltee el tirante al **DERECHO**; planche. Para hacer el pliegue en los extremos del tirante, doble por la línea continua. Junte el doblez con la línea entrecortadas; déndalos con alfileres. Hilvane por los extremos no acabados.
3. Por el **DERECHO**, prenda con alfileres el extremo de cada tirante al borde superior del frente, sobreponiendo los puntos pequeños y grandes y emparejando los bordes no terminados. Hilvane.
4. **DERECHO CON DERECHO**, prenda con alfileres el forro al corpiño delantero (sobre los tirantes), casando los centros y emparejando los bordes no terminados. Cosa cerca del borde superior por la línea de costura y por la línea del pespunte del centro del frente. Para reforzar el centro del frente, cosa sobre el primer pespunte. Recorte la costura **EN DIFERENTES NIVELES**. Corte hasta el pespunte en el centro del frente.
5. Voltee el forro hacia el INTERIOR; planche el corpiño y los tirantes hacia arriba. Hilvane los bordes no terminados. **FRUNZA** el borde inferior en cada lado del centro delantero entre las muescas.

CONTINUE COMO SIGUE PARA TODOS LOS MODELOS

NOTA: El modelo A aparece en las ilustraciones.

6. **DERECHO CON DERECHO**, prenda con alfileres el frente del corpiño al borde superior de la faja del frente, casando los centros y las muescas. Tire de los hilos de frunces para ajustar. Cosa la costura; planche la costura hacia abajo.
7. Aplique la **ENTRETELA** adhesiva al **REVES** de la vista. Haga el **ACABADO DEL BORDE** largo sin muescas.
8. **DERECHO CON DERECHO**, prenda con alfileres el corpiño delantero al corpiño trasero por las costuras de los lados colocando el borde superior del frente sobre el punto pequeño trasero. Hilvane.
9. **DERECHO CON DERECHO**, prenda con alfileres la vista de la espalda al corpiño trasero (por encima del corpiño delantero) sobreponiendo las muescas y los puntos pequeños en los lados. Cosa el borde lateral y el borde superior, dejando una abertura entre los puntos pequeños y grandes de la espalda del corpiño de los modelos B, C y E para introducir los tirantes más adelante. Recorte la costura **EN DIFERENTES NIVELES**.
10. Voltee la vista hacia el INTERIOR; planche.
11. Cosa la costura del centro de la falda trasera desde el borde inferior hasta la muesca. Retroceda en la muesca para reforzar la costura. Cosa la falda delantera a la falda trasera por las costuras de los lados.
12. **DERECHO CON DERECHO**, prenda con alfileres la falda al corpiño por la costura de la cintura, casando los centros y las costuras. Cosa la costura. Planche la costura hacia arriba.

ACABADO DE LOS TIRANTES B

13. Abra la vista trasera por el borde superior de la espalda del corpiño. Ensarte las extensiones del tirante en las aberturas del borde superior de modo que los puntos pequeños y grandes coincidan. Pruébese la prenda y ajuste el largo de los tirantes jalándolos a través de la abertura hacia arriba o hacia abajo hasta que le queden bien. Cuando esté satisfecha con el ajuste de los tirantes, cierre la abertura cosiéndola a través de todos los espesores y recorte el sobrante de los tirantes.

ACABADO DE LOS TIRANTES C

14. Abra la vista trasera por el borde superior de la espalda del corpiño. Ensarte las extensiones del tirante en las aberturas del borde superior centrándolas sobre los puntos pequeños. Pruébese la prenda y ajuste el largo de los tirantes jalándolos a través de la abertura hacia arriba o hacia abajo hasta que le queden bien. Cuando esté satisfecha con el ajuste de los tirantes, cierre la abertura cosiéndola a través de todos los espesores y recorte el sobrante de los tirantes.

ACABADO DE LOS TIRANTES E

15. Abra la vista trasera por el borde superior de la espalda del corpiño. Ensarte el extremo trasero de los tirantes en las aberturas del borde superior de modo que los puntos pequeños y grandes coincidan. Pruébese la prenda y ajuste el largo de los tirantes jalándolos a través de la abertura hacia arriba o hacia abajo hasta que le queden bien. Cuando esté satisfecha con el ajuste de los tirantes, cierre la abertura cosiéndola a través de todos los espesores y recorte el sobrante de los tirantes.

CONTINUE COMO SIGUE PARA TODOS LOS MODELOS

16. Planche un doblez de 5/8" (1.5cm) al borde **IZQUIERDO** de la abertura trasera y otro de 1/2" (1.3cm) al borde **DERECHO** de la abertura. Prenda con alfileres el borde **DERECHO** de la espalda sobre la cinta de la cremallera, colocando el borde doblado cerca de los dientes de la cremallera y el extremo con la jaladera 3/8" (1cm) debajo del borde superior. Doble el extremo superior de la cinta de la cremallera sobre el margen de costura. Hilvane. Prenda con alfileres e hilvane el borde de la espalda **IZQUIERDA** sobre la cinta de la cremallera sobreponiendo la espalda **IZQUIERDA** de 1/8" (3mm) sobre la espalda **DERECHA**. Doble el extremo superior de la cinta de la cremallera sobre el margen de costura. Hilvane. Cosa con un prensatelas para cremallera a lo largo del hilván. Cosa un corchete al borde del escote cuando la prenda esté terminada.
17. Marque el largo. Planche el dobladillo hacia arriba por la marca. Marque el ancho del dobladillo; recorte uniformemente. Para formar un dobladillo angosto, doble hacia dentro el borde no terminado sobre el doblez. Planche. Cosa el dobladillo en su lugar.
18. **PARA EL MODELO C** - Prenda con alfileres el borde inferior de la cinta al borde inferior de la falda doblando hacia dentro y cruzando los extremos en la costura del centro trasero. Cosa cerca de ambos bordes de la cinta.
Prenda con alfileres el borde inferior de la segunda fila de la cinta a 1-1/2" (3.8cm) arriba de la primera fila procediendo de la misma manera.
Haga presillas de hilo bastante anchas en las costuras de los lados de la cintura del corpiño para ensartar la cinta. Corte en diagonal los extremos de la cinta restante y ensarte la cinta en las presillas; ate la cinta como se muestra al frente del sobre.

CINTURÓN DE TELA B, E

19. Cosa los extremos con muescas del cinturón con costura de 3/8" (1cm). **DERECHO CON DERECHO**, doble el cinturón por la mitad a lo largo. Cosa con costura de 3/8" (1cm) dejando una abertura para voltear. Recorte la costura y sesgue las esquinas.
20. Voltee el cinturón; planche. Cierre la abertura con puntadas faldas.
Haga presillas de hilo bastante anchas en las costuras de los lados de la cintura del corpiño para ensartar el cinturón. Ensarte el cinturón en las presillas y ate la cinta como se muestra al frente del sobre.

