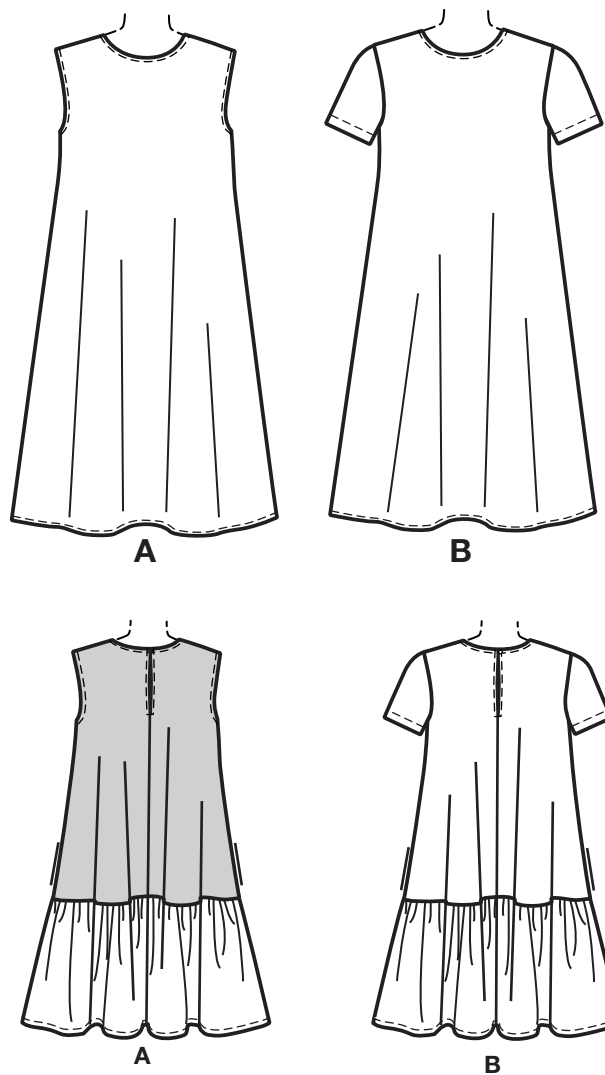


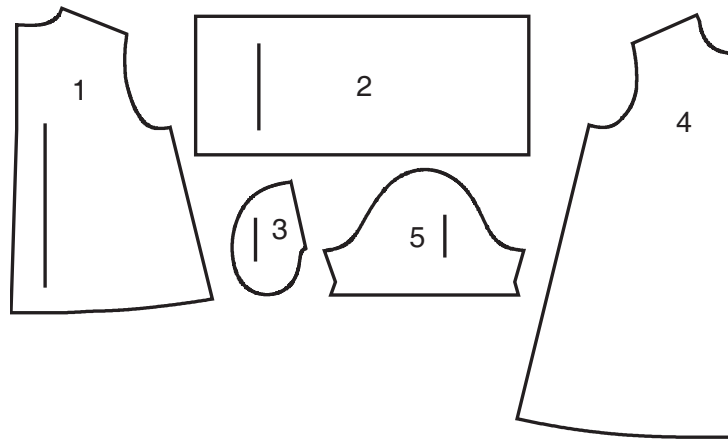
1 / 4
NEWLOOK® N6799

www.simplicity.com info@simplicity.com 1-888-588-2700

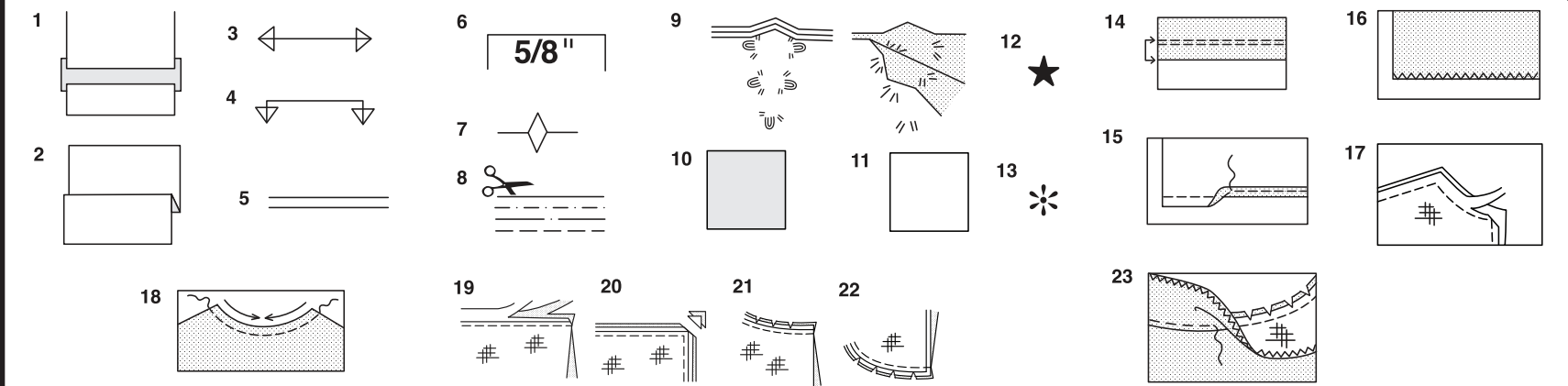
Merci d'avoir acheté ce patron de Simplicity. Nous avons déployé tous nos efforts pour vous offrir un produit de haute qualité.



5 PIÈCES



- 1 DOS
- 2 DOS INFÉRIEUR
- 3 POCHE
- 4 DEVANT
- 5 MANCHE B



Comment Utiliser Votre Patron Multi-Tailles

D'abord Préparez Votre Patron
Choisissez les pièces de patron selon le modèle que vous voulez faire.

Ce patron est fait aux mesures du corps avec aisance prévue pour le confort et l'élégance. Si vos mesures diffèrent de celles indiquées sur l'enveloppe du patron, ajustez les pièces avant de les placer sur le tissu.

Vérifiez la mesure depuis la base du cou jusqu'à la taille et la longueur de la robe, au besoin modifiez la pièce. Les lignes pour rallonger et raccourcir sont indiquées.

1. **POUR RALLONGER:** Coupez la pièce entre les lignes tracées et placez le papier au-dessous. Disposez la pièce et épinglez-la sur le patron.
2. **POUR RACCOURCIR:** Pliez le long des lignes tracées pour former un pli mesurant la moitié de la longueur à raccourcir, ex: 1.3cm de large pour raccourcir de 2.5cm

Marques Du Patron

3. **DROIT FIL:** placez-le à une distance régulière de la lisière ou d'un droit fil.
4. **PLIURE:** placez-la sur la pliure du tissu.
5. **LIGNES POUR RALLONGER OU RACCOURCIR**
6. **VALEUR DE COUTURE:** de 5/8" (1.5cm) sauf indication contraire.
7. **CRANS:** superposez les crans.
8. **LIGNES DE COUPE:** les patrons multi-tailles ont différentes lignes de coupe pour différentes tailles.
9. **POINTS DE TAILLEUR:** Avec du fil double, faites deux points lâches de façon à former une bride traversant le tissu et le patron en laissant dépasser de longs bouts. Coupez la bride pour ôter le patron. Coupez le fil entre les épaisseurs de tissu. Laissez les bouts de fil.

Plans de Coupe

Instructions Pour La Coupe

POUR LE TISSU PLIÉ OU EN DOUBLE ÉPAISSEUR - Placez le tissu endroit contre endroit et épinglez le patron sur l'endroit du tissu.

POUR ÉPAISSEUR UNIQUE - Épinglez le patron sur l'endroit du tissu.

N.B. - Les pièces de patron doivent être disposées plus près les unes des autres pour les petites tailles. Faites des entailles dans la ligne de coupe.

AVANT d'ôter le patron du tissu, reportez toutes les marques en faisant des points de tailleur ou en utilisant du papier-calque de couturière.

10. CODE: patron côté imprimé sur le dessus
11. CODE: patron côté imprimé sur le dessous
12. CODE: Coupez toutes les pièces sauf celles qui dépassent au-delà du tissu, puis ouvrez le tissu et sur l'ENDROIT du tissu, coupez dans les positions indiquées
13. CODE: Pour les plans de coupe avec ou sans sens assurez-vous que le tissu est placé avec le sens ou les motifs dans la même direction.

AVANT d'épingler la pièce de patron sur le tissu, repassez-la à sec avec un fer chaud pour ôter les plis

Instructions De Couture

Code	Endroit	Envers	Entoilage	Doublure

Cousez le vêtement en suivant les **Instructions de Couture**.

ÉPINGLEZ ou bâtissez les coutures en superposant les crans.

PIQUEZ en coutures de 5/8" (1.5cm) sauf indication contraire

OUVREZ LES COUTURES AU FER, sauf indication contraire, en crantant au besoin de façon que les coutures soient bien plates.

14. **POUR SOUTENIR ou FRONCER-** Relâchez légèrement la tension de l'aiguille. L'ENDROIT vers vous, piquez à longs points à 5/8" (1.5cm) du bord coupé. Repiquez à 1/4" (6mm) dans la valeur de couture.

FINITON DU BORD - Finissez les bords non finis des coutures, ourlets et parementures en utilisant l'une des méthodes suivantes:

15. Piquez à 1/4" (6mm) du bord, rentrez le long de la piqûre et piquez.

16. Piquez les bords non finis à point zig-zag ou overlock.

17. **ENTOILAGE** - Épinglez l'entoilage sur l'ENVERS du tissu. Biaisiez les coins qui seront pris dans les coutures. Faites un bâti-machine à 1/2" (1.3cm) du bord coupé (paraissant seulement sur la première illustration). Recoupez l'entoilage tout près du bâti. Pour l'entoilage THERMOCOLLANT, suivez les indications du fabricant.

18. **PIQURE DE SOUTIEN** - Piquez à 1/2" (1.3cm) du bord coupé dans la direction des flèches (paraissant sur le premier croquis seulement).

COUPE EN DEGRADÉ - Recoupez les valeurs de couture en dégradé.

19. Recoupez les coutures fermées.

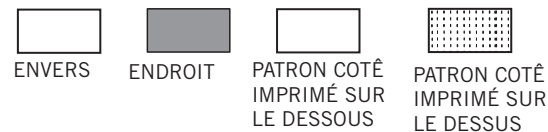
20. Biaisiez les coins

21. Crantez les angles

22. Crantez les courbes

23. **SOUS-PIQUEZ** - Repassez la parementure en dehors du vêtement; repassez la couture vers la parementure. Avec la parementure vers vous, sous-piquez tout près de la couture à travers la parementure et les valeurs de

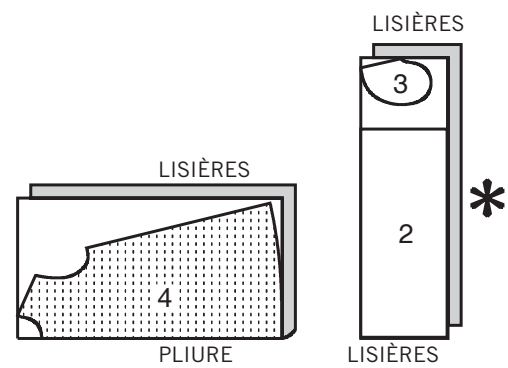
Plans de Coupe



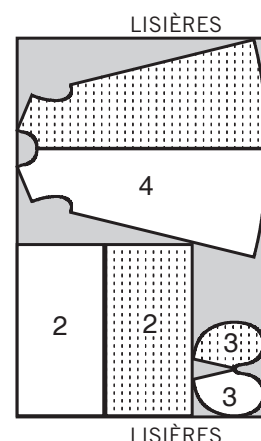
ROBE A

UTILISEZ LES PIÈCES 2 3 4

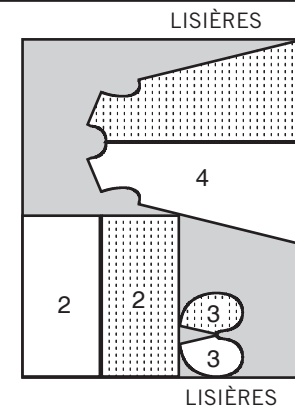
45" (115 CM)
TOUTES LES TAILLES



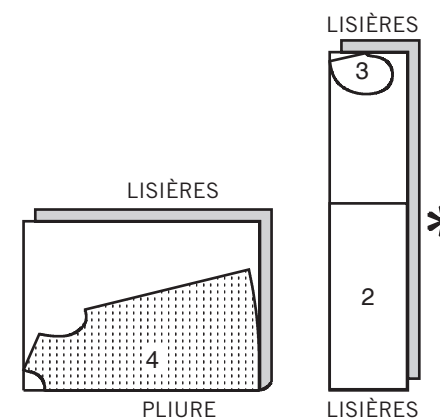
60" (150 CM)
TAILLES TP P



60" (150 CM)
TAILLE M

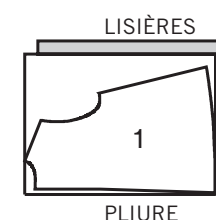


60" (150 CM)
TAILLES G TG TTG



CONTRASTE A
UTILISEZ LA PIÈCE 1

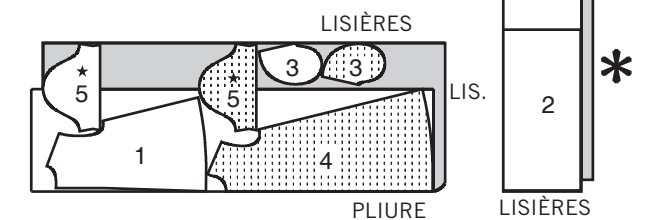
45", 60" (115, 150 CM)
TOUTES LES TAILLES



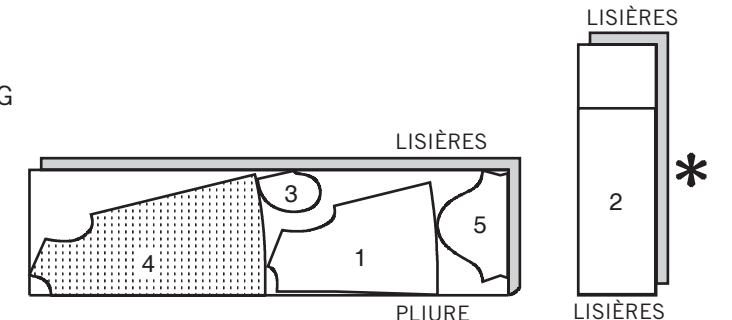
ROBE B

UTILISEZ LES PIÈCES 1 2 3 4 5

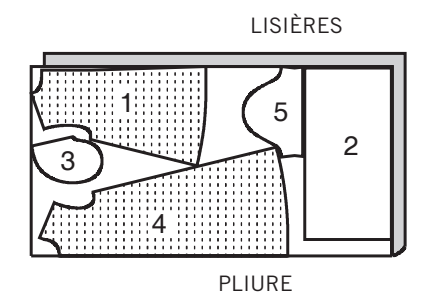
45" (115 CM)
TAILLES TP P M



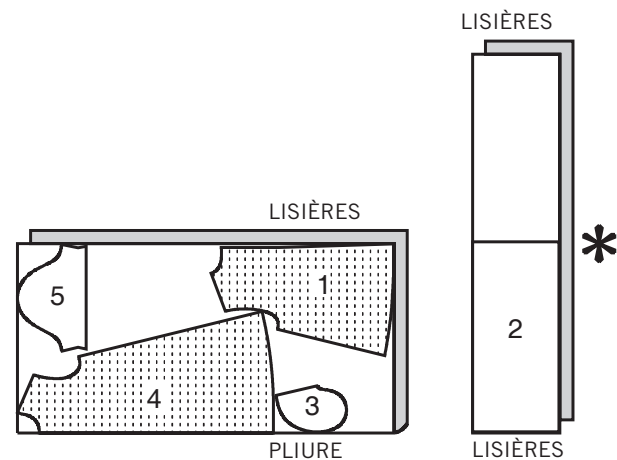
45" (115 CM)
TAILLES G TG TTG



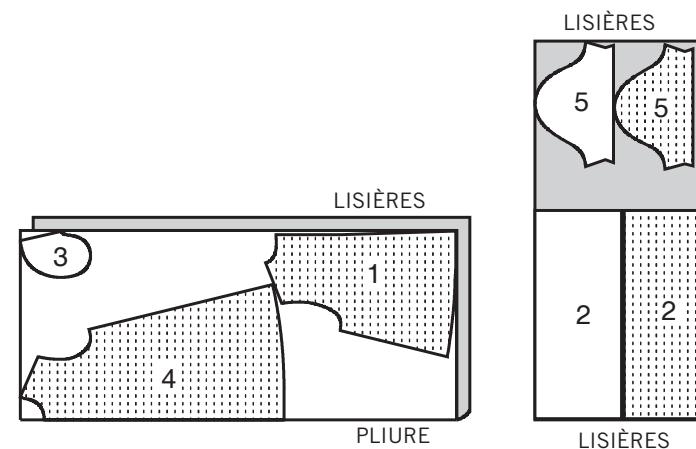
60" (150 CM)
TAILLES TP P



60" (150 CM)
TAILLES M G



60" (150 CM)
TAILLES TG TTG



DOUBLURE A,B

UTILISEZ LA PIÈCE 3

45" (115 CM)
TOUTES LES TAILLES



Les termes techniques, imprimés en **CARACTERES GRAS** au cours de l'assemblage, sont expliqués ci-dessous.

SOUTENIR - Piquer à grands points sur la ligne de couture. A l'assemblage, tirer les extrémités du fil canette et répartir l'ampleur.

NOTE: A la tête d'une manche, piquer à nouveau dans le rentré à 6mm et tirer les fils canette simultanément.

FRONCER - Piquer à grands points sur la ligne de couture, puis à 6mm dans le rentré ou sur les lignes de fronces indiquées sur le patron. Tirer les fils canette à l'ajustage et répartir les fronces.

OURLET ETROIT - Plier le rempli, repasser soutenant l'ampleur si nécessaire. Plier le bord non fini et le faire coïncider avec la pliure. Piquer.

POINTS COULES - Glisser l'aiguille dans le bord plié et faire un point au-dessous dans le vêtement, ne prenant qu'un seul fil.

PIQURE DE SOUTIEN - Piquer dans le rentré à 3mm de la ligne de couture, soit à 12mm du bord non fini.

SURPIQUER - Utilisant le pied presseur comme guide, sur l'endroit, piquer à 6mm d'une couture ou d'une autre piqûre, ou surpiquer comme spécifié.

ROBE A,B

NOTE : Les croquis montrent le Modèle A, sauf différemment indiqué.

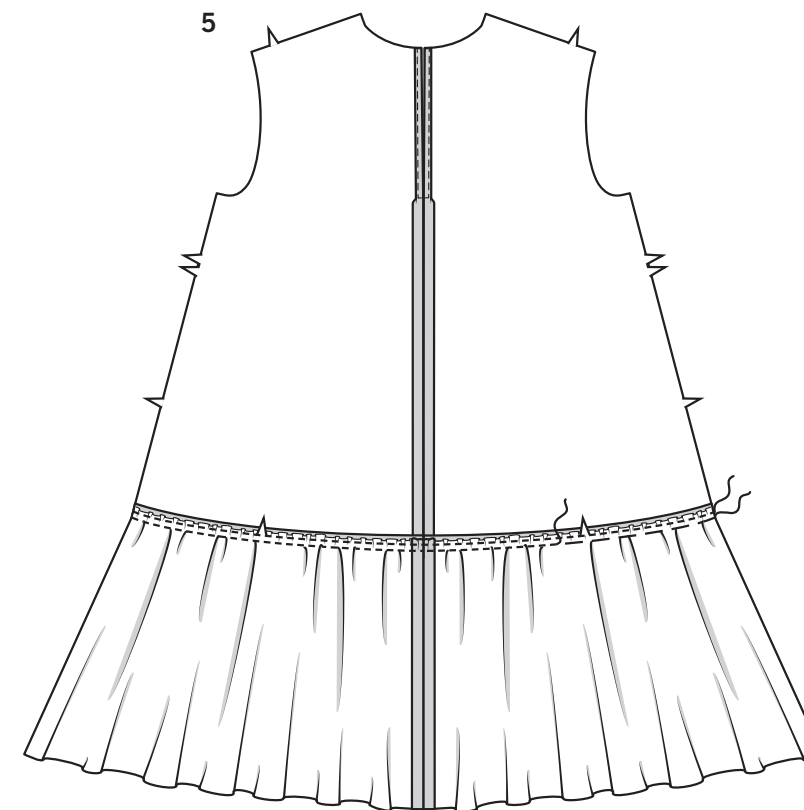
DOS ET DEVANT

1. Piquer les pièces du DOS (1) ensemble au milieu dos, en laissant ouvert au-dessus du grand cercle.

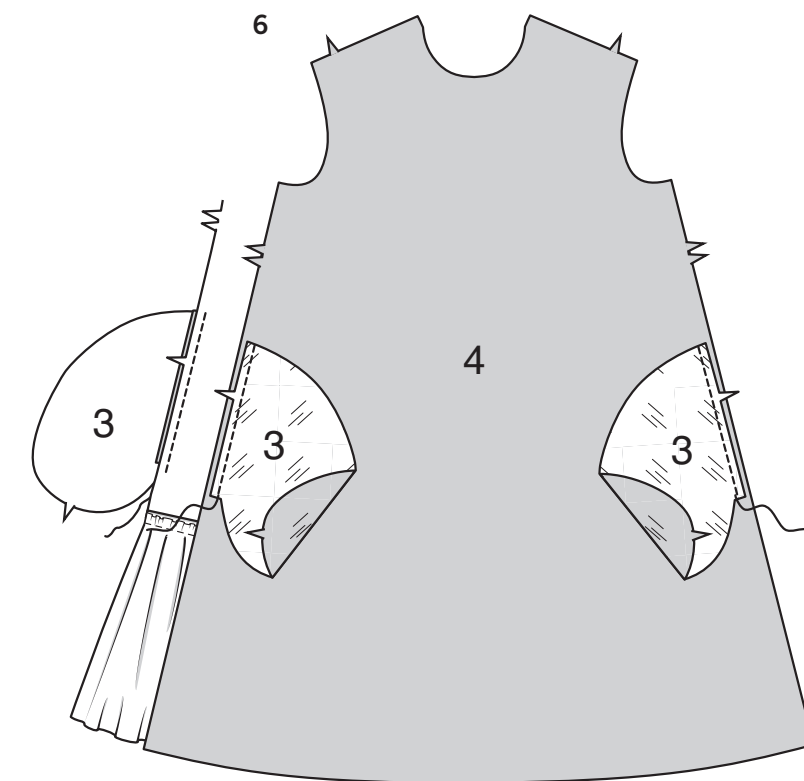
2. Faire un **OURLET ETROIT** de 1.5 cm sur les bords de l'ouverture du dos, en amenuisant la couture au-dessous du grand cercle. Pivoter à travers le rentré à 6 mm audessous du grand cercle au fur et à mesure que vous piquez.

3. Piquer la pièce du DOS INFÉRIEUR (2) ensemble au milieu dos.

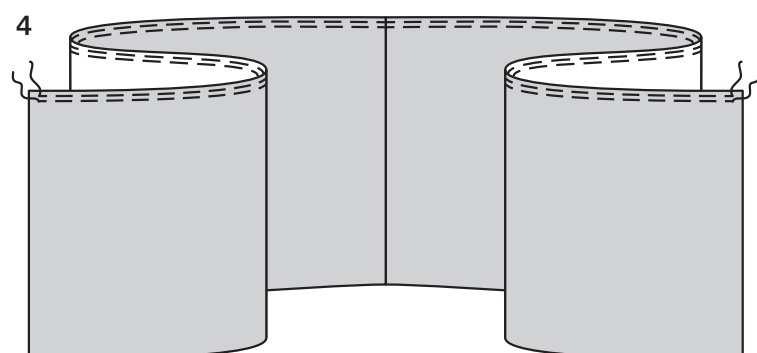
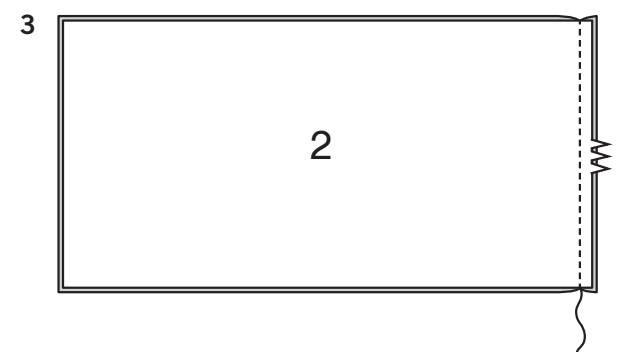
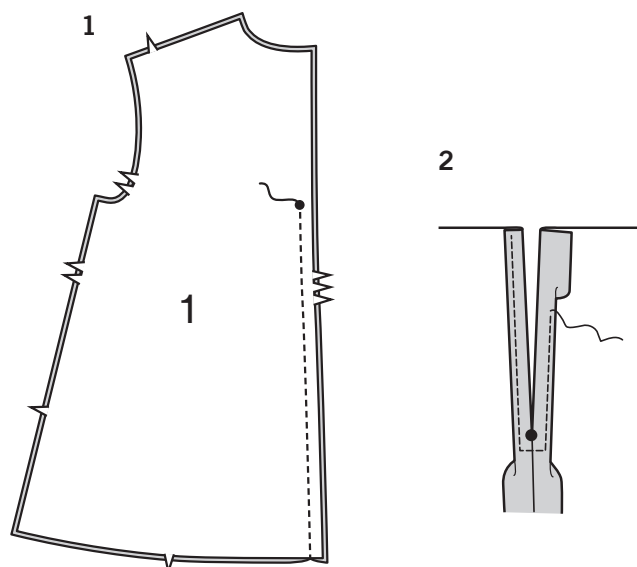
4. **FRONCER** le bord supérieur du dos inférieur entre les lignes de couture.

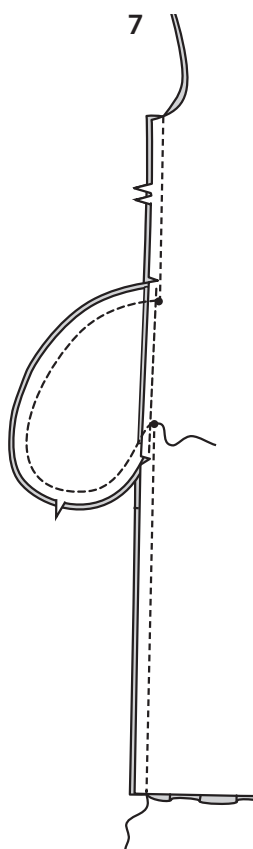


5. Epingler le dos inférieur sur le dos, en faisant coïncider les milieux. Distribuer les fronces; bâtir. Piquer. Piquer de nouveau à 6 mm sur le rentré. Presser la couture vers le haut.

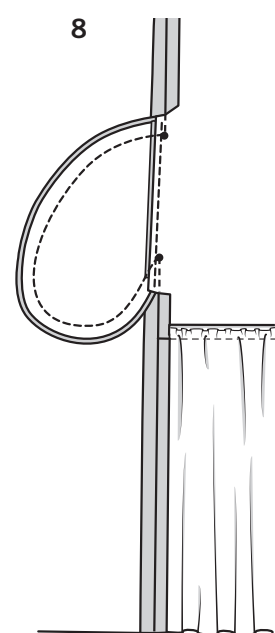


6. Piquer une pièce de la **POCHE** (3) (doublure) à chaque côté du **DEVANT** (4) en couture de 6 mm. Presser les coutures vers les poches. Piquer une pièce de la **POCHE** (tissu) à chaque côté du dos en couture de 6 mm. Presser les coutures vers les poches.

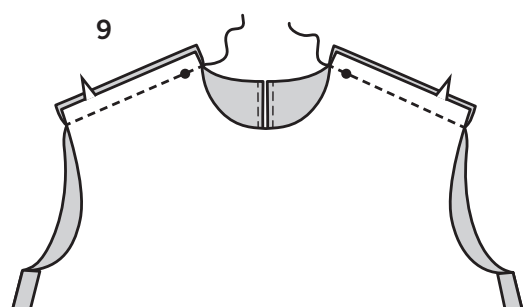




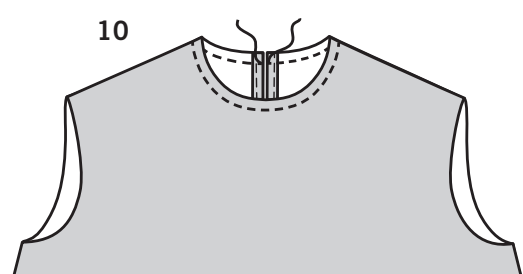
7. Piquer le devant et le dos ensemble aux côtés, en laissant ouvert entre les grands cercles. Piquer les bords de la poche ensemble aux coutures de côté. Cranter les rentrés du dos au-dessus et au-dessous des poches.



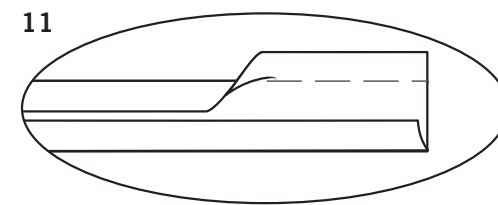
8. Retourner les poches vers le devant le long des lignes de couture; presser.



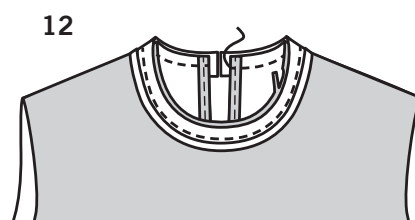
9. Piquer le devant et le dos ensemble aux épaules.



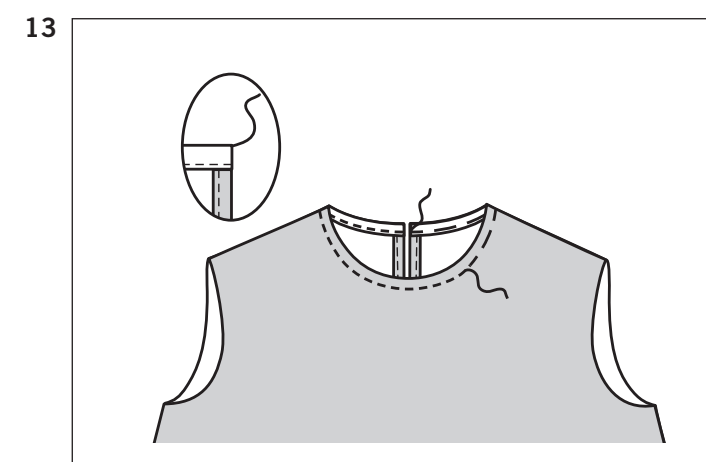
10. Faire une **PIGURE DE SOUTIEN** sur le bord de l'encolure de la robe.



11. Déplier un bord plié du ruban de biais, presser légèrement.



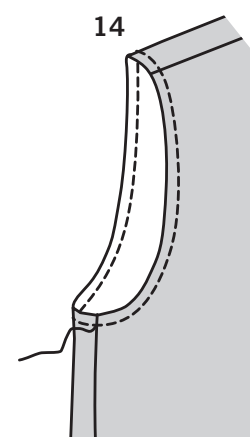
12. Epingler le biais sur le bord de l'encolure, en plaçant le pli le long de la ligne de couture, en étendant 1 cm des extrémités aux bords de l'ouverture. Piquer le long du pli. Couper le rentré de l'encolure au même niveau que le biais.



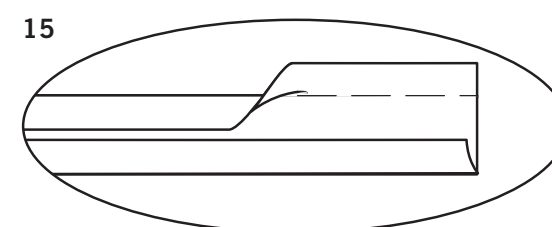
13. Retourner le biais vers l'intérieur le long de la couture, en repliant les extrémités. Presser. Bâtir en place. Coudre les extrémités aux **POINTS COULES**. Piquer le long du bâti.

FINITION DE L'EMMANCHURE

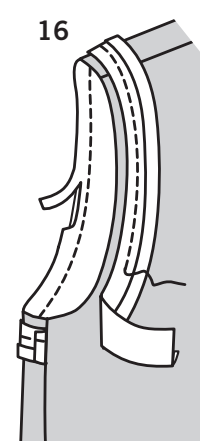
MODÈLE A:



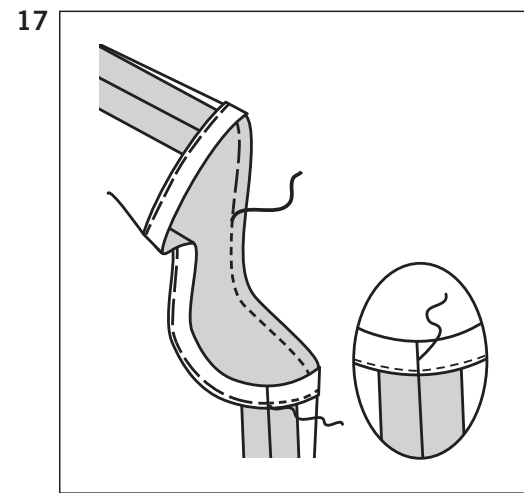
14. Faire une **PIGURE DE SOUTIEN** sur le bord de l'emmanchure.



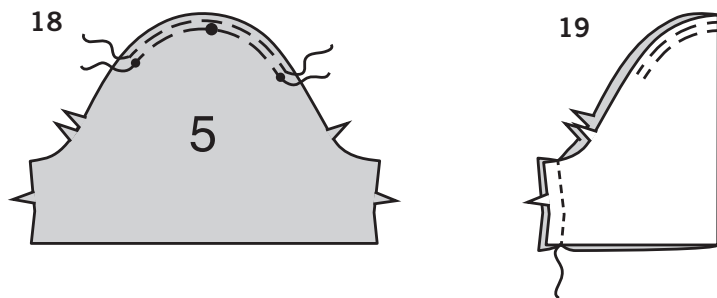
15. Déplier un bord plié du ruban de biais, presser légèrement.



16. Epingler le biais sur le bord de l'emmanchure, en plaçant le pli le long de la ligne de couture, en repliant les extrémités de façon à ce qu'elles se rejoignent à la couture de dessus de bras, comme illustré. Piquer le long du pli. Couper le rentré au même niveau que le biais.



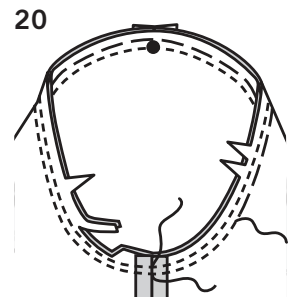
17. Retourner le biais vers l'intérieur le long de la couture. Presser. Bâtir en place. Coudre les extrémités aux **POINTS COULES**. Piquer le long du bâti.



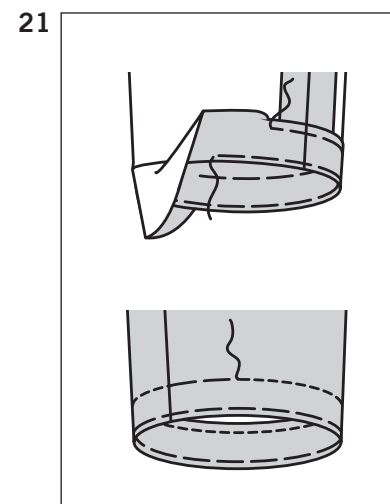
MODÈLE B:

18. **SOUTENIR** le bord supérieur de la MANCHE (5) entre les petits cercles.

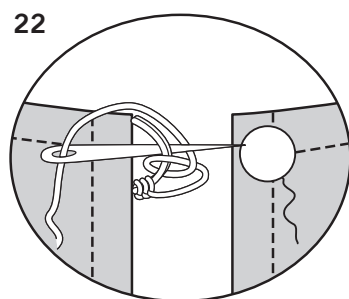
19. Piquer la couture de la manche.



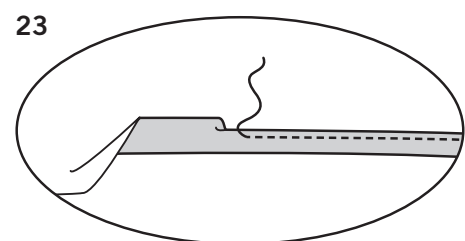
20. Endroit contre endroit, épingler la manche sur l'emmanchure, en plaçant le grand cercle sur la couture d'épaule. Distribuer l'ampleur; bâtir. Piquer. Piquer de nouveau à 6 mm sur le rentré. Egaliser près de la piqûre. Presser les rentrés ensemble. Retourner la couture vers la manche.



21. Former l'ourlet de la manche. Bâtir près de la pliure. Replier 6 mm sur le bord non fini. Bâtir l'ourlet en place près du bord supérieur. Presser. **SURPIQUER** l'ourlet le long du bâti supérieur.



22. Coudre le bouton au bord de l'ouverture du dos droit à la marque. Faire une bride de fil au bord de l'ouverture en face du bouton, comme illustré, assez grande pour passer le bouton.



23. Faire un **OURLET ETROIT** de 1.5 cm sur le bord inférieur de la robe.

FINITIONS