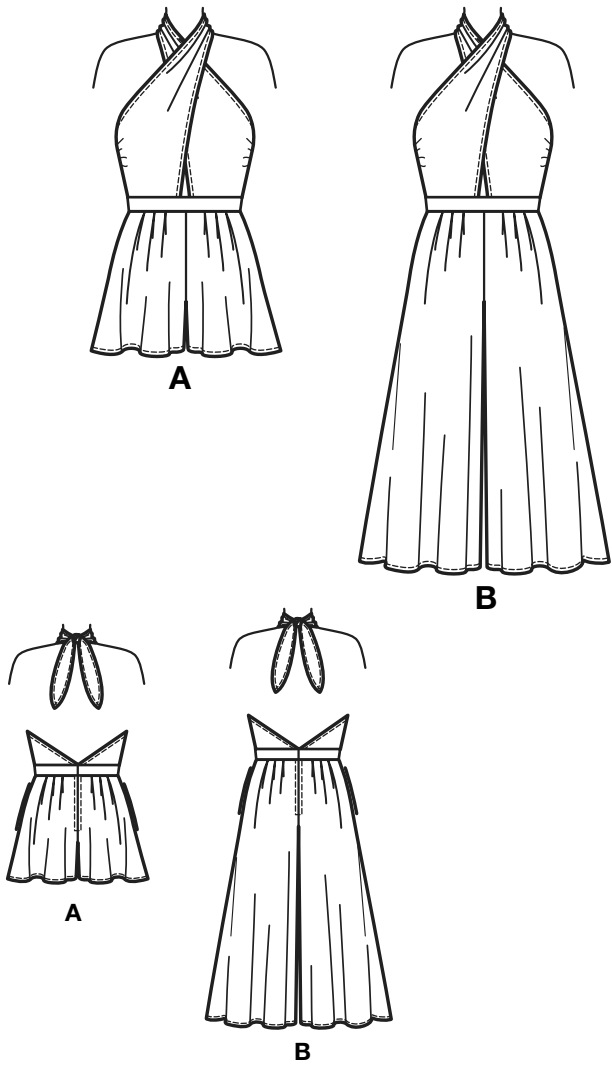
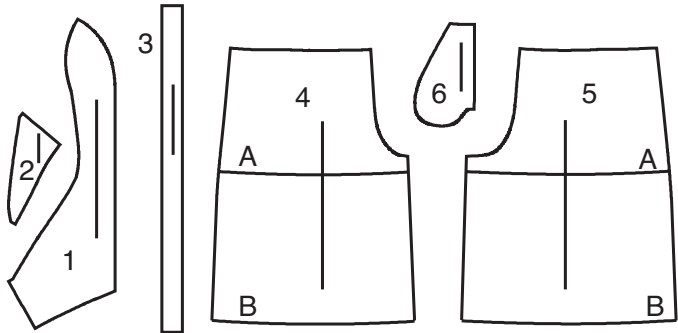


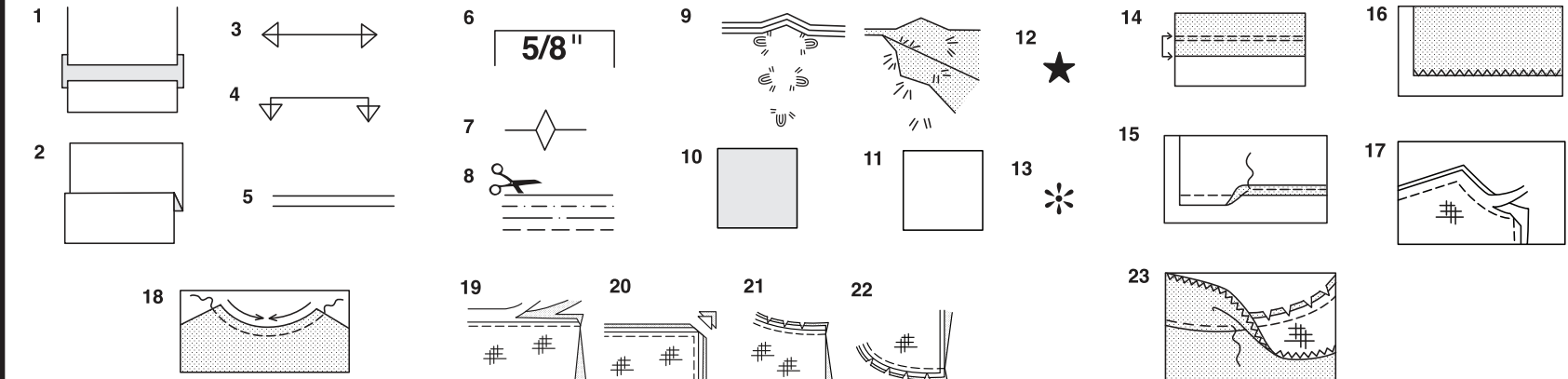
Merci d’avoir acheté ce patron de Simplicity.
Nous avons déployé tous nos efforts pour vous offrir un produit de haute qualité.



6 PIÈCES



- 1 DEVANT SUPERIEUR
- 2 DOS SUPERIEUR
- 3 CEINTURE
- 4 DEVANT INFÉRIEUR
- 5 DOS INFÉRIEUR
- 6 POCHE



Comment Utiliser Votre Patron
Multi-Tailles

D’abord Préparez Votre Patron
Choisissez les pièces de patron selon le modèle que vous voulez faire.

Ce patron est fait aux mesures du corps avec aisance prévue pour le confort et l’élégance. Si vos mesures diffèrent de celles indiquées sur l’enveloppe du patron, ajustez les pièces avant de les placer sur le tissu.

Vérifiez la mesure depuis la base du cou jusqu’à la taille et la longueur de la robe, au bes oin modifiez la pièce. Les lignes pour rallonger et raccourcir sont indiquées.

1. **POUR RALLONGER:** Coupez la pièce entre les lignes tracées et placez le papier au-dessous. Disposez la pièce et épinglez-la sur le patron.
2. **POUR RACCOURCIR:** Pliez le long des lignes tracées pour former un pli mesurant la moitié de la longueur à raccourcir, ex: 1.3cm de large pour raccourcir de 2.5.cm

Marques Du Patron

3. **DROIT FIL:** placez-le à une distance régulière de la lisière ou d’un droit fil.
4. **PLIURE:** placez-la sur la pliure du tissu.
5. **LIGNES POUR RALLONGER OU RACCOURCIR**
6. **VALEUR DE COUTURE:** de 5/8” (1.5cm) sauf indication contraire.
7. **CRANS:** superposez les crans.
8. **LIGNES DE COUPE:** les patrons multi-tailles ont différentes lignes de coupe pour différentes tailles.
9. **POINTS DE TAILLEUR:** Avec du fil double, faites deux points lâches de façon à former une bride traversant le tissu et le patron en laissant dépasser de longs bouts. Coupez la bride pour ôter le patron. Coupez le fil entre les épaisseurs de tissu. Lai ssez les bouts de fil.

Plans de Coupe

Instructions Pour La Coupe
POUR LE TISSU PLIE OU EN DOUBLE EPAISSEUR - Placez le tissu endroit contre endroit et épinglez le patron sur l’envers du tissu.

POUR EPAISSEUR UNIQUE - Epinglez le patron sur l’endroit du tissu.

N.B. - Les pièces de patron doivent être disposées plus près les unes des autres pour le s petites tailles. Faites des entailles dans la ligne de coupe.

AVANT d’ôter le patron du tissu, reportez toutes les marques en faisant des points de tailleur ou en utilisant du papier-calque de couturière.

10. CODE: patron côté imprimé sur le dessus
11. CODE: patron côté imprimé sur le dessous
12. CODE: Coupez toutes les pièces sauf celles qui dépassent au-delà du tissu, puis ouvrez le tissu et sur l’ENDROIT du tissu, coupez dans les positions indiquées
13. CODE: Pour les plans de coupe avec ou sans sens assurez-vous que le tissu es t placé avec le sens ou les motifs dans la même direction.

Avant d’épingler la pièce de patron sur le tissu, repassez-la a sec avec un fer chaud pour ôter les plis

Instructions De Couture

Code	Endroit	Envers	Entoilage	Doublure
------	---------	--------	-----------	----------

Cousez le vêtement en suivant les **Instructions de Couture.**

EPINGLEZ ou bâtissez les coutures en superposant les crans.

PIQUEZ en coutures de 5/8” (1.5cm) sauf indication contraire

OUVREZ LES COUTURES AU FER, sauf indication contraire, en crantant au besoin de façon que les coutures soient bien plates.

14. POUR SOUTENIR ou FRONCER- Relâchez légèrement la tension de l’aiguille. L’ENDROIT vers vous, piquez à longs points à 5/8” (1.5cm) du bord coupé. Repiquez à 1/4” (6mm) dans la valeur de couture.

FINITON DU BORD - Finissez les bords non finis des coutures, ourlets et parement ures en utilisant l’une des méthodes suivantes:

15. Piquez à 1/4” (6mm) du bord, rentrez le long de la piqûre et piquez.

16. Piquez les bords non finis à point zig-zag ou overlock.

17. ENTOILAGE - Epinglez l’entoilage sur l’ENVERS du tissu. Biaisiez les coins qui seront pris dans les coutures. Faites un bâti-machine à 1/2” (1.3cm) du bord coupé (paraissant seulement sur la première illustration). Recoupez l’entoilage tout près du bâti. Pour l’entoilage THERMOCOLLANT, suivez les indications du fabricant.

18. PIQURE DE SOUTIEN - Piquez à 1/2” (1.3cm) du bord coupé dans la direction des flèches (paraissant sur le premier croquis seulement).

COUPE EN DEGRADE - Recoupez les valeurs de couture en dégradé.

19. Recoupez les coutures fermées.

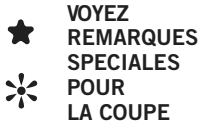
20. Biaisiez les coins

21. Crantez les angles

22. Crantez les courbes

23. SOUS-PIQUEZ - Repassez la parementure en dehors du vêtement; repassez la couture vers la parementure. Avec la parementure vers vous, sous-piquez tout près de la couture à travers la parementure et les valeurs de

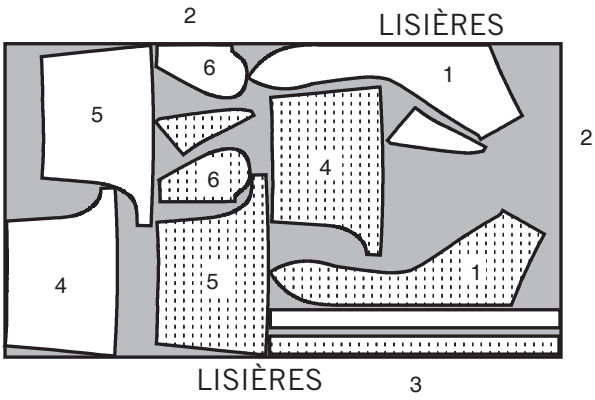
Plans de Coupe



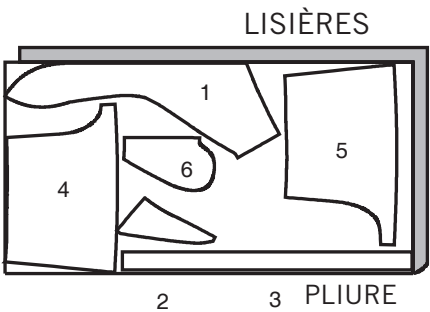
BARBOTEUSE A

UTILISEZ LES PIÈCES 1 2 3 4 5 6

45" (115 CM)
TOUTES LES TAILLES



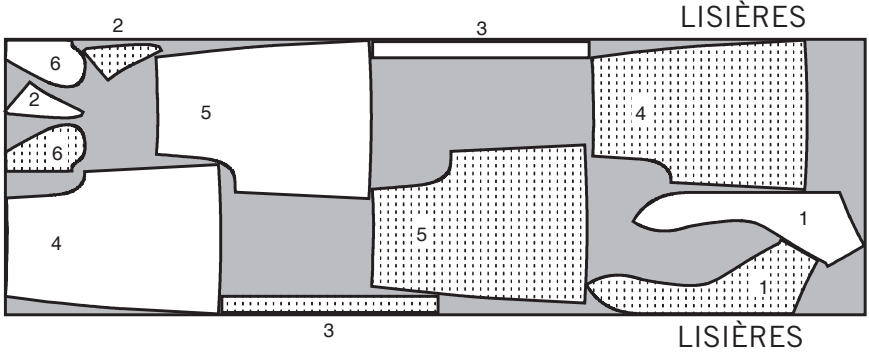
60" (150 CM)
TOUTES LES TAILLES



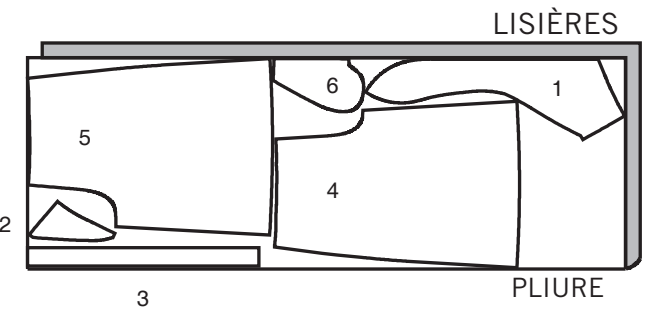
COMBINAISON B

UTILISEZ LES PIÈCES 1 2 3 4 5 6

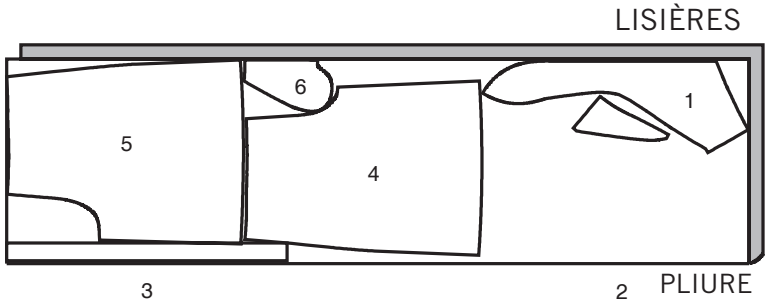
45" (115 CM)
TOUTES LES TAILLES



60" (150 CM)
TAILLES 6 8 10 12 14



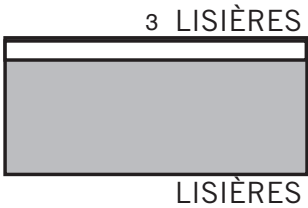
60" (150 CM)
TAILLE 16



ENTOILAGE THERMOCOLLANT A, B

UTILISEZ LA PIÈCE 3

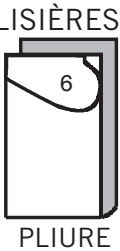
18" / 20" (46 / 51 CM)
TOUTES LES TAILLES



DOUBLURE A, B

UTILISEZ LA PIÈCE 6

45" (115 CM)
TOUTES LES TAILLES



Les termes techniques, imprimés en **CARACTERES GRAS** au cours de l'assemblage, sont expliqués ci-dessous.

SOUTENIR- Piquer à grands points sur la ligne de cou-ture. A l'assemblage, tirer les extrémités du fil canette et répartir l'ampleur.

NOTE: A la tête d'une manche, piquer à nouveau dans le rentré à 6mm et tirer les fils canette simultanément.

FRONCER- Piquer à grands points sur la ligne de couture, puis à 6mm dans le rentré ou sur les lignes de fronces indiquées sur le patron. Tirer les fils canette à l'ajustage et répartir les fronces.

OURLET ETROIT- Plier le rempli, repasser soutenant l'ampleur si nécessaire. Plier le bord non fini et le faire coïncider avec la pliure. Piquer.

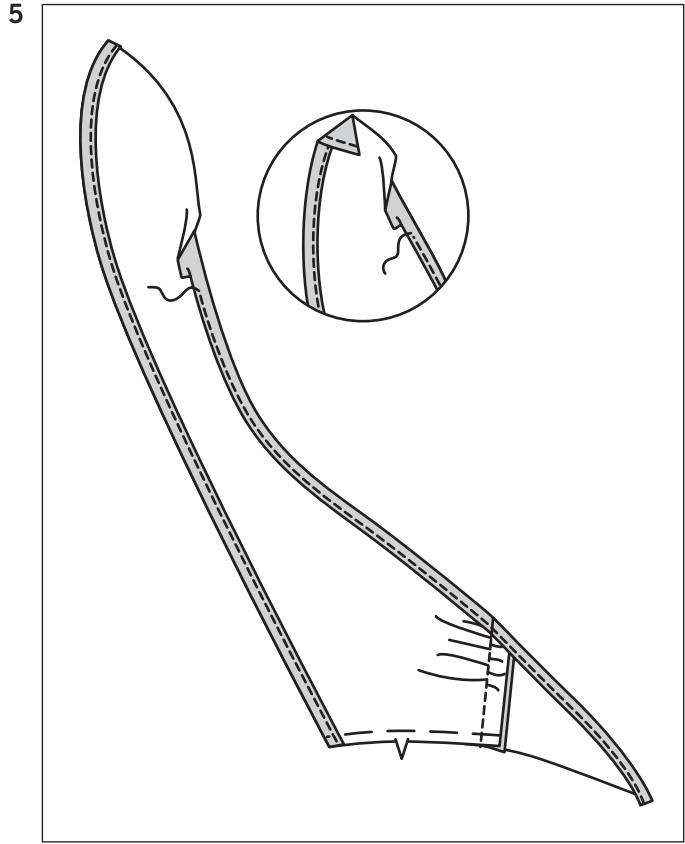
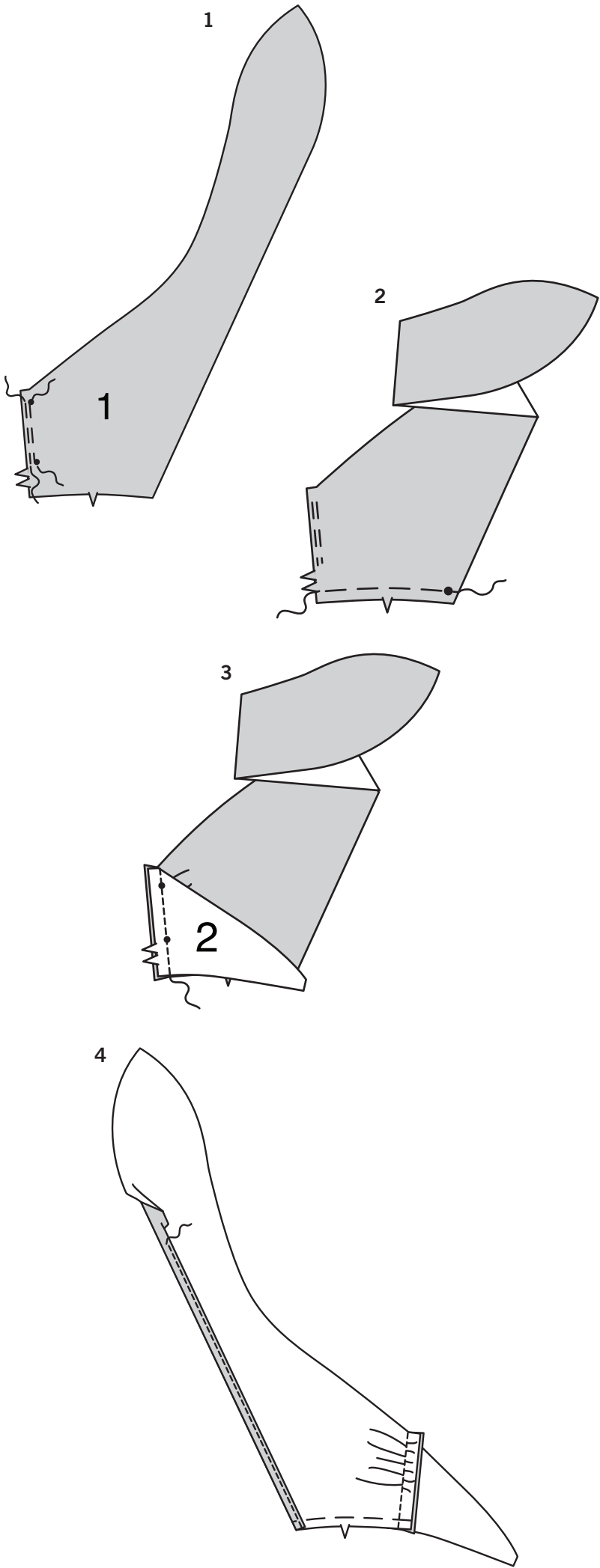
POINTS COULES- Glisser l'aiguille dans le bord plié et faire un point au-dessous dans le vêtement, ne prenant qu'un seul fil.

SOUS-PIQUER- Soulever la paramenture (ou pièce spécifiée) et la piquer sur les rentrés, près de la couture

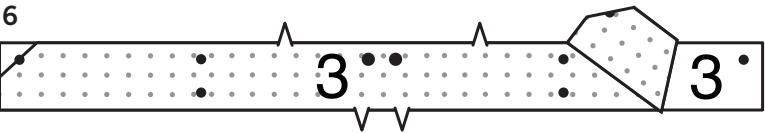
BARBOTEUSE A, COMBINAISON B

NOTE : Les croquis montrent le premier Modèle, sauf différemment indiqué. Devant et dos supérieurs.

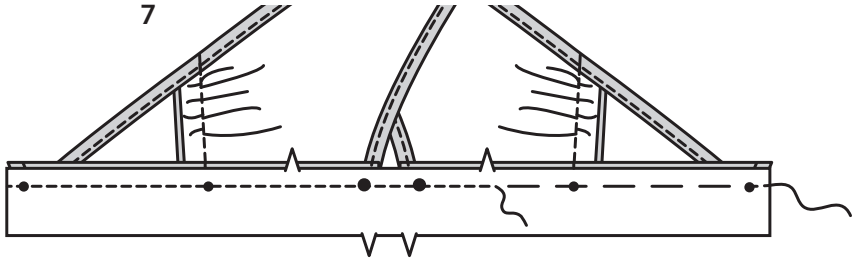
1. **FRONCER** le bord latéral du DEVANT SUPERIEUR (1) entre les petits cercles.
2. **SOUTENIR** le bord inférieur du devant supérieur.
3. Epingler le DOS SUPERIEUR (2) sur le devant supérieur au bord latéral, en faisant coïncider les encoches et les petits cercles. Distribuer les fronces. Bâtir. Piquer. Retourner les rentrés vers le dos.
4. Finir le bord intérieur et du devant de l'attache avec un **OURLET ETROIT** de 1.5 cm, en distribuant l'ampleur si nécessaire.



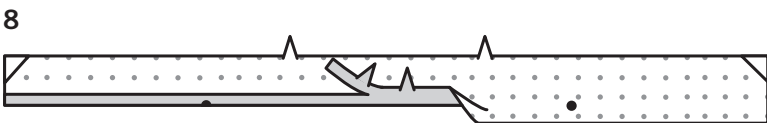
5. Finir le bord supérieur et extérieur avec un **OURLET ETROIT** de 1.5 cm, en distribuant l'ampleur si nécessaire, en repliant l'ampleur à la pointe.



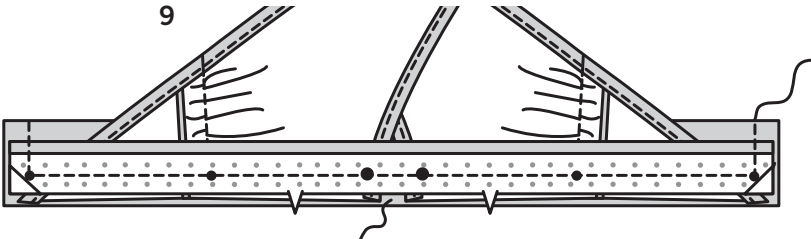
6. Couper les coins des pièces d'ENTOILAGE, comme illustré. Faire adhérer l'ENTOILAGE à l'envers de la CEINTURE (3) en suivant la notice d'utilisation.



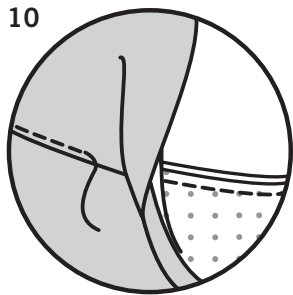
7. Epingler la pièce non entoillée de la ceinture sur le bord inférieur du devant et dos supérieurs, endroit contre endroit, en faisant coïncider les encoches, les cercles et les petits cercles avec les coutures de côté. Distribuer l'ampleur. Bâtir. (La pièce entoillée de la ceinture servira de paramenture.)



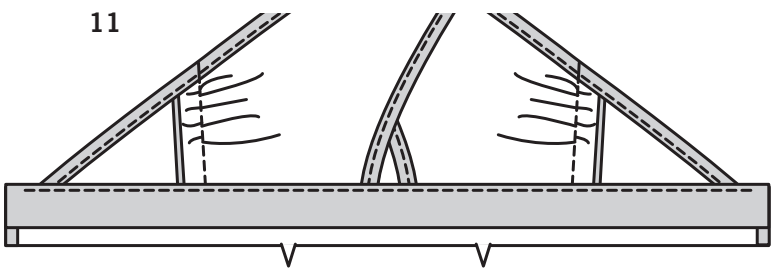
8. Rentrer au fer 1.5 cm sur le bord inférieur de la PAREMENTURE de ceinture. Couper le bord rentré à 1 cm.



9. Epingler la paramenture de ceinture sur la ceinture, par-dessus le devant et dos supérieurs, en faisant coïncider les milieux, les petits cercles et les coutures. Piquer à travers toutes les épaisseurs. Egaliser.

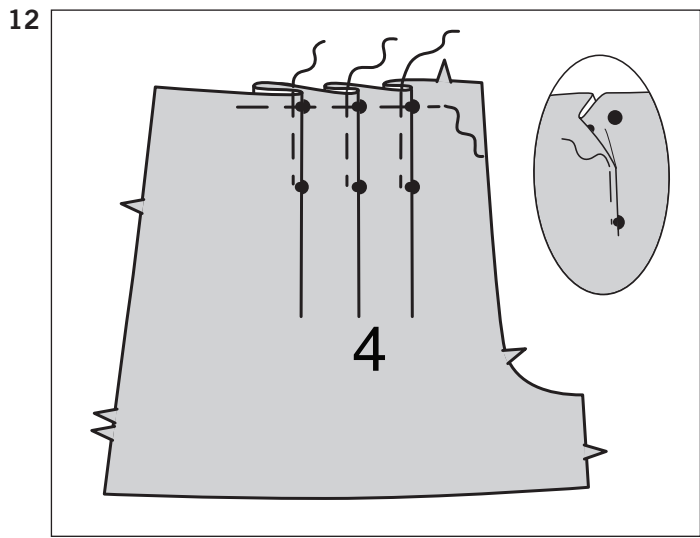


10. **SOUS-PIQUER** la paramenture de ceinture aussi loin que possible.

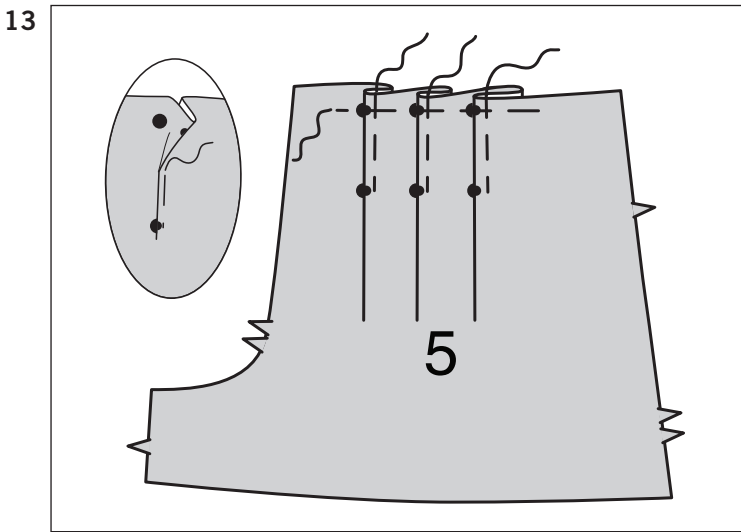


11. Rabattre la ceinture et la parementure de ceinture. Presser.

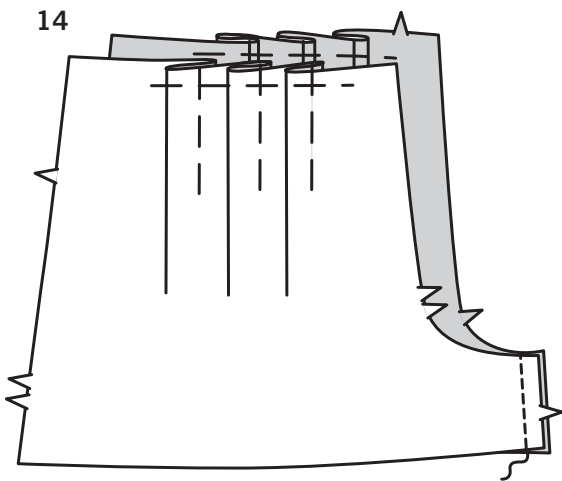
DEVANT ET DOS INFÉRIEURS



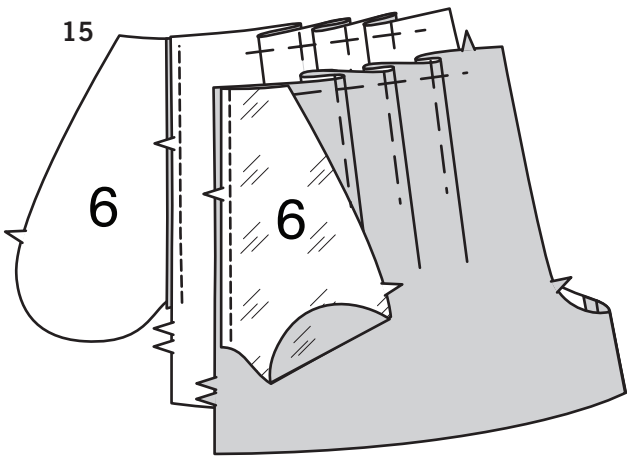
12. Pour former les plis sur l'endroit du DEVANTINFÉRIEUR (4), plier le long des lignes de petits cercles. Amener les plis vers les grands cercles aux coutures. Bâtir. Bâtir à travers le bord supérieur. Presser.



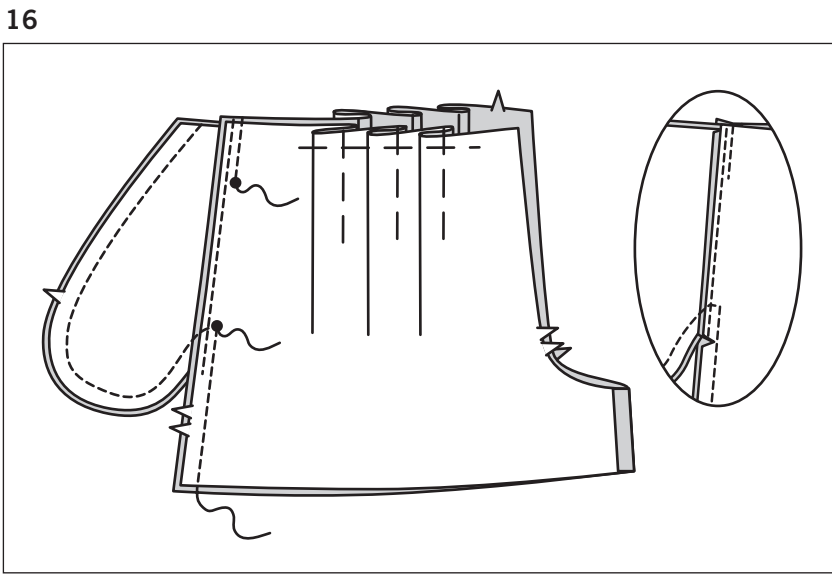
13. Pour former les plis sur l'endroit du DOS INFÉRIEUR(5), plier le long des lignes de petits cercles. Amener les plis vers les grands cercles aux coutures. Bâtir. Bâtir à travers le bord supérieur. Presser.



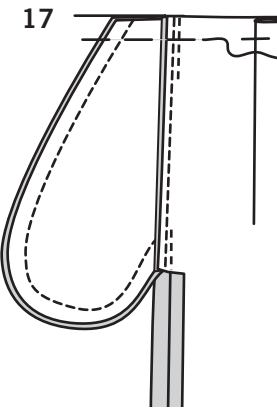
14. Piquer le dos inférieur et le devant inférieur au bord intérieur de la jambe.



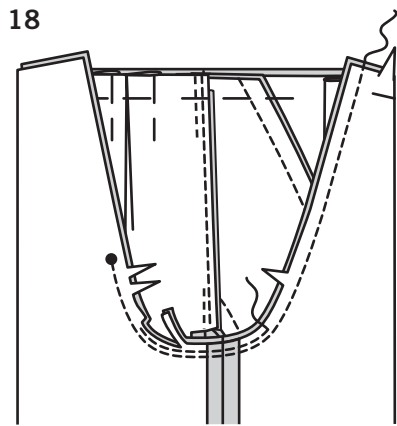
15. Piquer une pièce de la POCHE (6) (doublure) au devant, en prenant un rentré de 6 mm. Presser les rentrés vers les poches. Piquer une pièce de POCHE (tissu) au dos, en prenant un rentré de 6 mm. Presser les rentrés vers les poches.



16. Piquer le devant et le dos ensemble aux côtés, enlaissant libre entre les grands cercles. Piquer les bords dela poche ensemble jusqu'aux coutures de côté. Cranter les rentrés du dos au-dessous des poches.



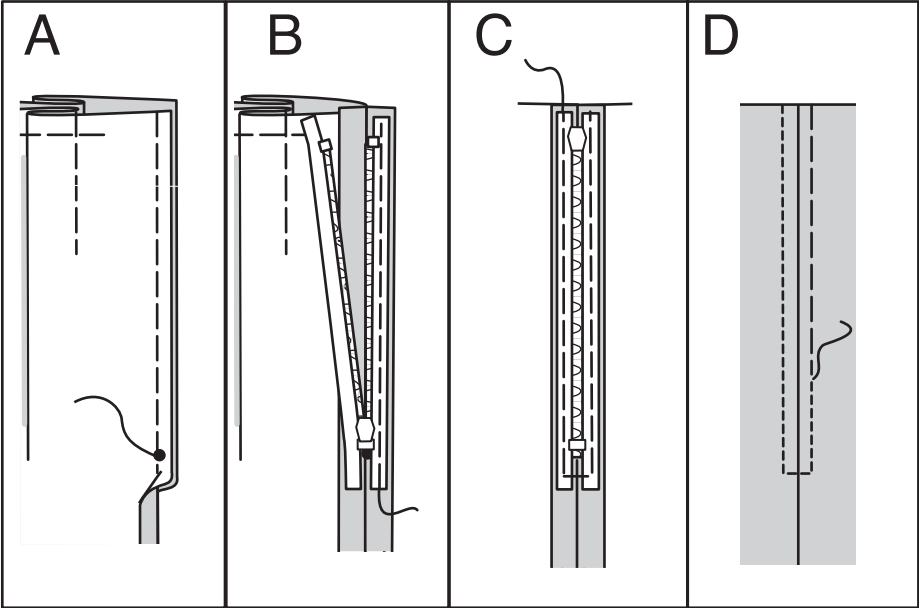
17. Retourner les poches vers le devant le long des lignes de couture. Presser. Bâtir les bords supérieurs en place.



18. Pour la couture d'entrejambe, retourner une jambe du vêtement à l'endroit et l'enfiler dans l'autre jambe. Piquer, en laissant libre au-dessus du grand cercle. Piquer de nouveau à 6 mm sur le rentré le long de la courbe, comme illustré. Egaliser près de la secon de piqûre.

FERMETURE À GLISSIÈRE

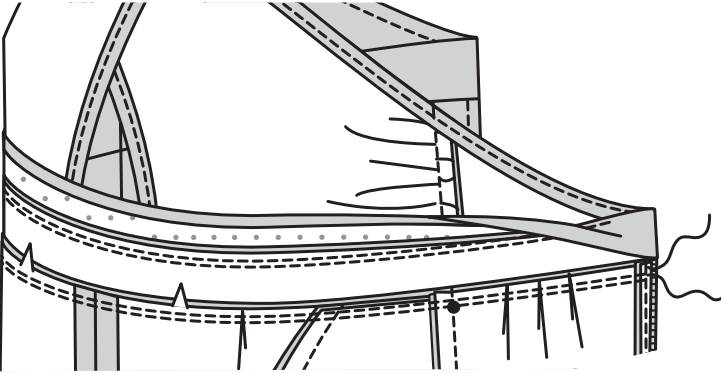
19



- 19.(A)** Bâtir les bords de l'ouverture du dos ensemble lelong de la ligne de couture au-dessus du grand cercle. Presser.
- (B)** Ouvrir la fermeture à glissière. Placer la fermeture versle bas sur le rentré étendu, en plaçant l'arrêt de fermeture sur le grand cercle et les dents de la fermeture sur la ligne de couture. Bâtir au milieu du ruban de la fermeture, en maintenant le vêtement libre.
- (C)** Fermer la fermeture. Soulever la tirette. Etendre le vêtement plat. Bâtir à un peu moins de 6 mm des dents de la fermeture et à travers le bord inférieur.
- (D)** Sur l'endroit, en utilisant un pied à fermeture, piquer le long du bâti à travers toutes les épaisseurs, comme illustré. Enlever le bâti.

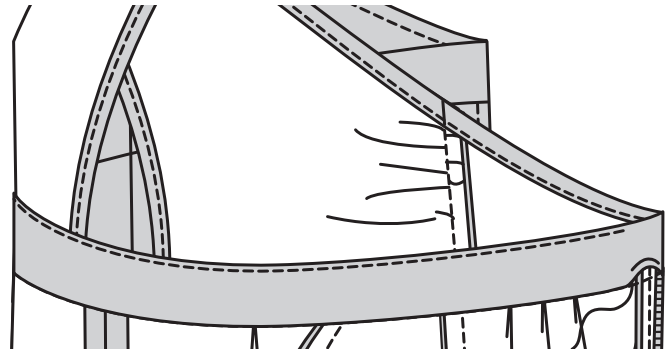
FINITIONS

20



- 20.**Endroit contre endroit, épingler la partie inférieure sur la partie supérieure, en faisant coïncider le encoches, les milieux et les petite cercles avec les coutures de côté, en maintenant la parementure de ceinture libre. Piquer. Piquer denouveau à 6 mm sur le rentré. Egaliser près de la seconde piqûre. Presser les rentrés vers la ceinture.

21



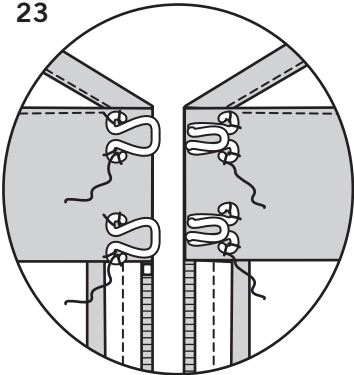
- 21.**Rabattre la parementure de ceinture. Coudre le bord pressé par-dessus la couture aux **POINTS COULES**.

22



- 22.**Finir le bord inférieur du vêtement avec un **OURLET ETROIT** de 1.5 cm, en distribuant l'ampleur si nécessaire.

23



- 23.**Coudre les agrafes aux extrémités de la ceinture, comme illustré.