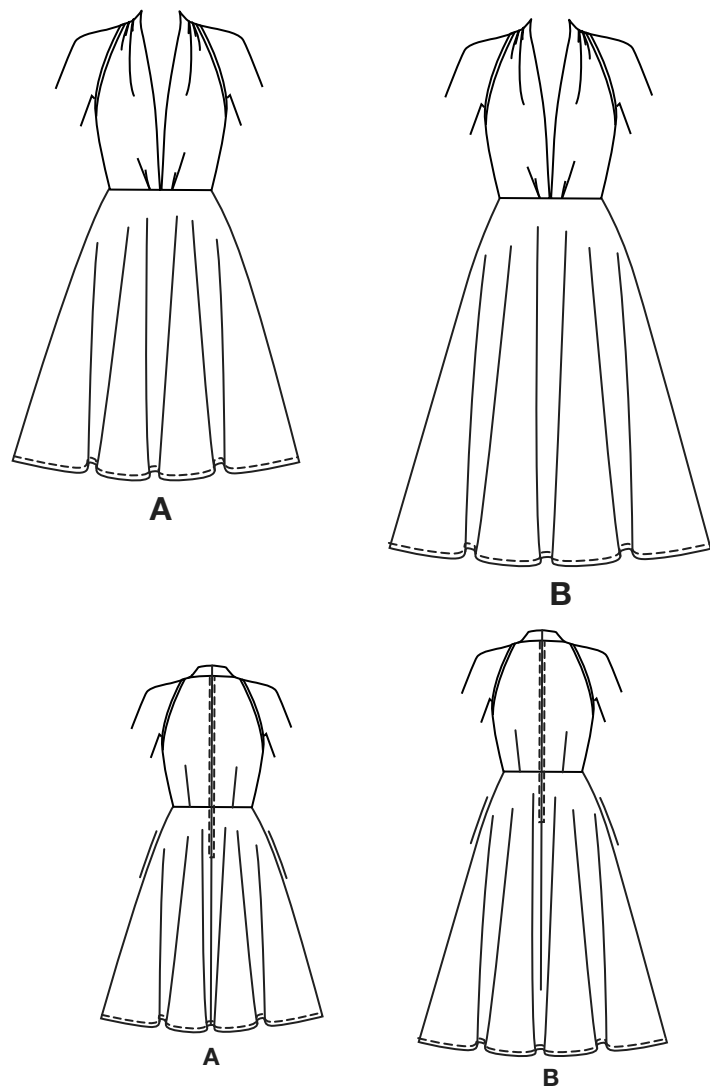


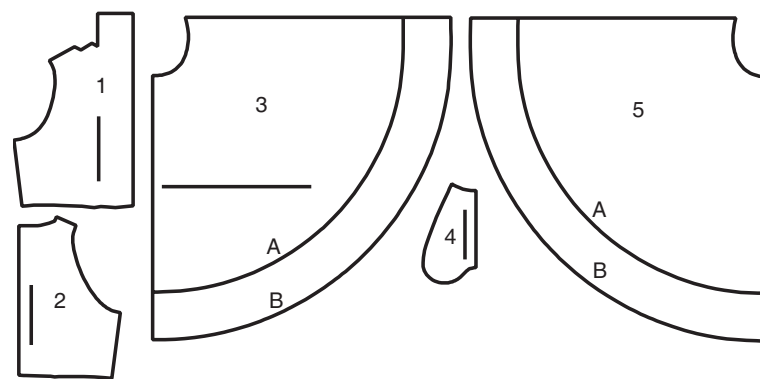
1 / 4
NEWLOOK® N6797

www.simplicity.com info@simplicity.com 1-888-588-2700

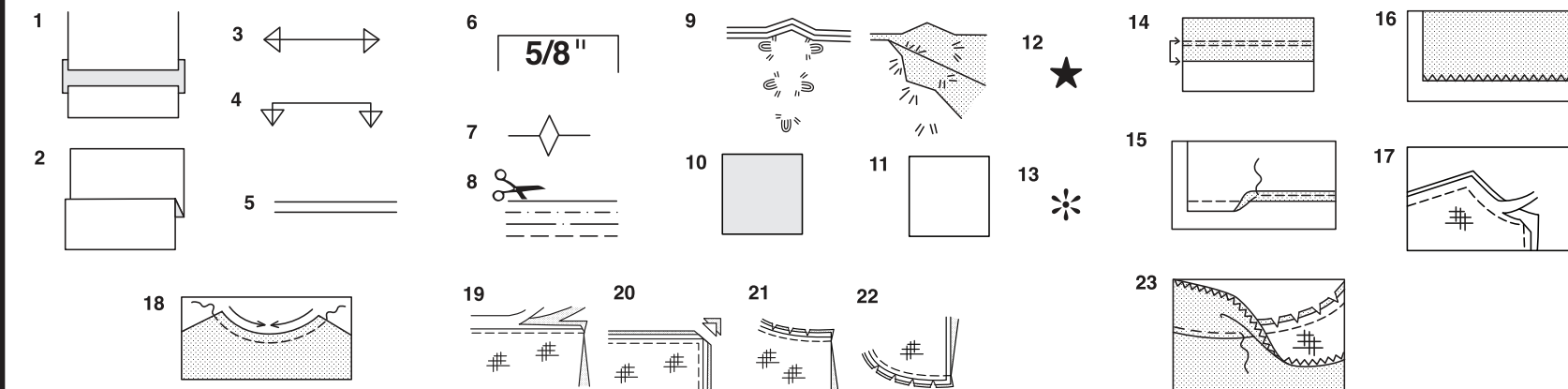
Merci d'avoir acheté ce patron de Simplicity. Nous avons déployé tous nos efforts pour vous offrir un produit de haute qualité.



5 PIÈCES



- 1 DEVANT
- 2 DOS
- 3 JUPE DOS
- 4 POCHE
- 5 JUPE DEVANT



Comment Utiliser Votre Patron Multi-Tailles

D'abord Préparez Votre Patron
Choisissez les pièces de patron selon le modèle que vous voulez faire.

Ce patron est fait aux mesures du corps avec aisance prévue pour le confort et l'élégance. Si vos mesures diffèrent de celles indiquées sur l'enveloppe du patron, ajustez les pièces avant de les placer sur le tissu.

Vérifiez la mesure depuis la base du cou jusqu'à la taille et la longueur de la robe, au besoin modifiez la pièce. Les lignes pour rallonger et raccourcir sont indiquées.

1. **POUR RALLONGER:** Coupez la pièce entre les lignes tracées et placez le papier au-dessous. Disposez la pièce et épinglez-la sur le patron.
2. **POUR RACCOURCIR:** Pliez le long des lignes tracées pour former un pli mesurant la moitié de la longueur à raccourcir, ex: 1.3cm de large pour raccourcir de 2.5cm

Marques Du Patron

3. **DROIT FIL:** placez-le à une distance régulière de la lisière ou d'un droit fil.
4. **PLIURE:** placez-la sur la pliure du tissu.
5. **LIGNES POUR RALLONGER OU RACCOURCIR**
6. **VALEUR DE COUTURE:** de 5/8" (1.5cm) sauf indication contraire.
7. **CRANS:** superposez les crans.
8. **LIGNES DE COUPE:** les patrons multi-tailles ont différentes lignes de coupe pour différentes tailles.
9. **POINTS DE TAILLEUR:** Avec du fil double, faites deux points lâches de façon à former une bride traversant le tissu et le patron en laissant dépasser de longs bouts. Coupez la bride pour ôter le patron. Coupez le fil entre les épaisseurs de tissu. Laissez les bouts de fil.

Plans de Coupe

Instructions Pour La Coupe

POUR LE TISSU PLIE OU EN DOUBLE EPAISSEUR - Placez le tissu endroit contre endroit et épinglez le patron sur l'envers du tissu.

POUR EPAISSEUR UNIQUE - Epinglez le patron sur l'endroit du tissu.

N.B. - Les pièces de patron doivent être disposées plus près les unes des autres pour les petites tailles. Faites des entailles dans la ligne de coupe.

AVANT d'ôter le patron du tissu, reportez toutes les marques en faisant des points de tailleur ou en utilisant du papier-calque de couturière.

10. CODE: patron côté imprimé sur le dessus
11. CODE: patron côté imprimé sur le dessous
12. CODE: Coupez toutes les pièces sauf celles qui dépassent au-delà du tissu, puis ouvrez le tissu et sur l'ENDROIT du tissu, coupez dans les positions indiquées
13. CODE: Pour les plans de coupe avec ou sans sens assurez-vous que le tissu est placé avec le sens ou les motifs dans la même direction.

Avant d'épingler la pièce de patron sur le tissu, repassez-la à sec avec un fer chaud pour ôter les plis

Instructions De Couture

Code	Endroit	Envers	Entoilage	Doublure

Cousez le vêtement en suivant les **Instructions de Couture.**

EPINGLEZ ou bâtissez les coutures en superposant les crans.

PIQUEZ en coutures de 5/8" (1.5cm) sauf indication contraire

OUVREZ LES COUTURES AU FER, sauf indication contraire, en crantant au besoin de façon que les coutures soient bien plates.

14. **POUR SOUTENIR ou FRONCER-** Relâchez légèrement la tension de l'aiguille. L'ENDROIT vers vous, piquez à longs points à 5/8" (1.5cm) du bord coupé. Repiquez à 1/4" (6mm) dans la valeur de couture.

FINITON DU BORD - Finissez les bords non finis des coutures, ourlets et parementures en utilisant l'une des méthodes suivantes:

15. Piquez à 1/4" (6mm) du bord, rentrez le long de la piqûre et piquez.

16. Piquez les bords non finis à point zig-zag ou overlock.

17. **ENTOILAGE -** Epinglez l'entoilage sur l'ENVERS du tissu. Biaisiez les coins qui seront pris dans les coutures. Faites un bâti-machine à 1/2" (1.3cm) du bord coupé (paraissant seulement sur la première illustration). Recoupez l'entoilage tout près du bâti. Pour l'entoilage THERMOCOOLLANT, suivez les indications du fabricant.

18. **PIQURE DE SOUTIEN -** Piquez à 1/2" (1.3cm) du bord coupé dans la direction des flèches (paraissant sur le premier croquis seulement).

COUPE EN DEGRADE - Recoupez les valeurs de couture en dégradé.

19. Recoupez les coutures fermées.

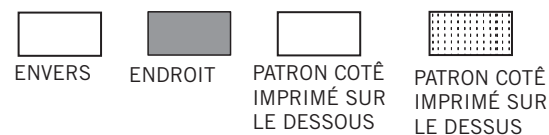
20. Biaisiez les coins

21. Crantez les angles

22. Crantez les courbes

23. **SOUS-PIQUEZ -** Repassez la parementure en dehors du vêtement; repassez la couture vers la parementure. Avec la parementure vers vous, sous-piquez tout près de la couture à travers la parementure et les valeurs de

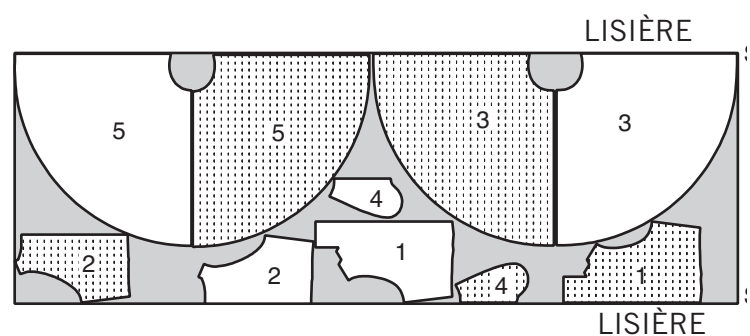
Plans de Coupe



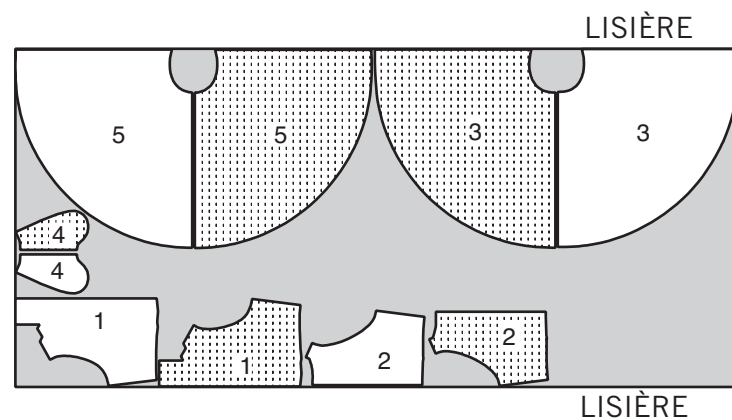
ROBE A

UTILISEZ LES PIÈCES 1 2 3 4 5

45" (115 CM)
TOUTES LES TAILLES



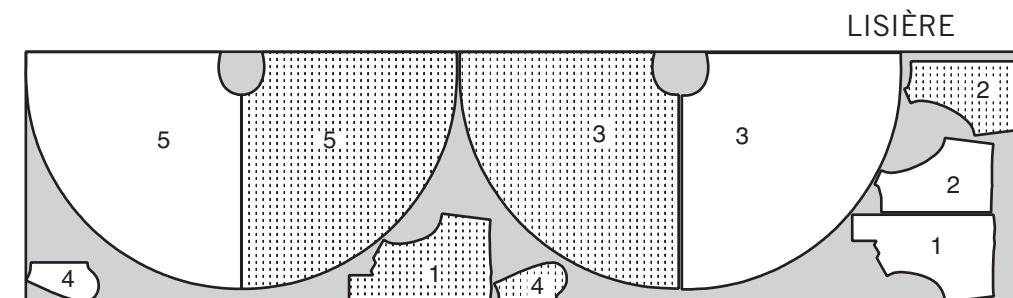
60" (150 CM)
TOUTES LES TAILLES



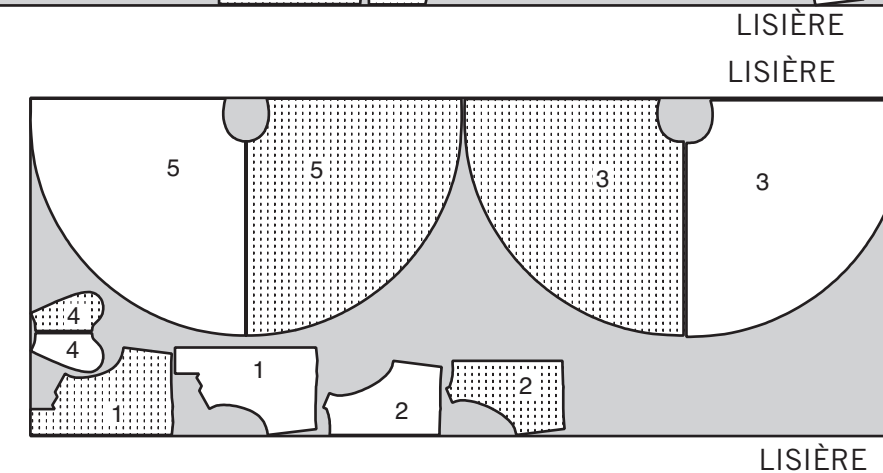
ROBE B

UTILISEZ LES PIÈCES 1 2 3 4 5

45" (115 CM)
TOUTES LES TAILLES

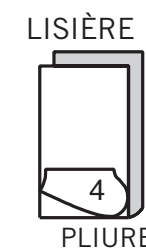


60" (150 CM)
TOUTES LES TAILLES



DOUBLURE A,B
UTILISEZ LA PIÈCE 4

45" (115 CM)
TOUTES LES TAILLES



Les termes techniques, imprimés en **CARACTÈRES GRAS** au cours de l'assemblage, sont expliqués ci-dessous.

FINIR - Piquer à 6mm du bord non fini et choisir une des méthodes: (1) Couper aux ciseaux à denteler OU (2) Surfiler OU (3) Plier a la piquère; piquer près de la pliure OU (4) Overlock.

OURLET: Si désiré, poser un extra - fort (ruban bordure).

RENFORCER - Piquer à petits points sur la ligne de couture indiquée.

POINTS COULES - Glisser l'aiguille dans le bord plié et faire un point au - dessous dans le vêtement, ne prenant qu'un seul fil.

PIQURE DE SOUTIEN - Piquer dans le rentré à 3mm de la ligne de couture, soit à 12mm du bord non fini.

ROBE A,B

NOTE: Les croquis montrent le Modèle plus court. Corsage

1. RENFORCER le coin intérieur du **CORSAGE DEVANT** (1), en pivotant au grand cercle supérieur, comme illustré. Cranter jusqu'au grand cercle.

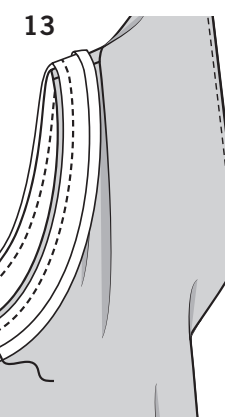
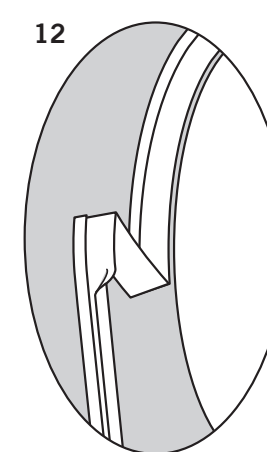
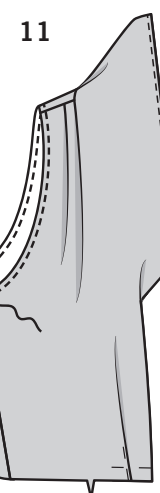
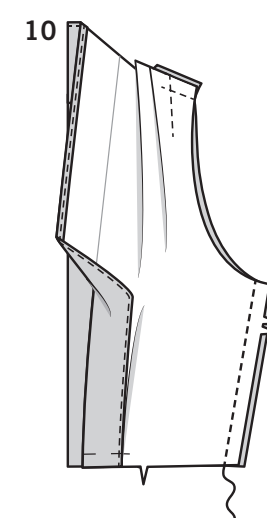
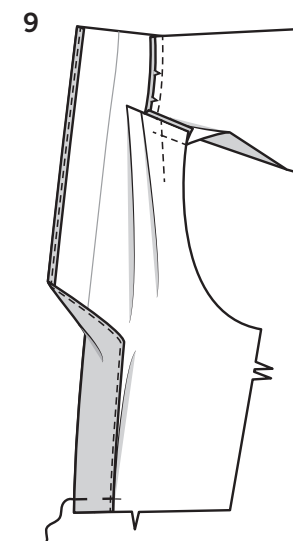
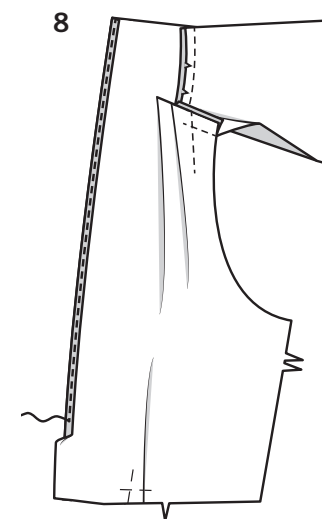
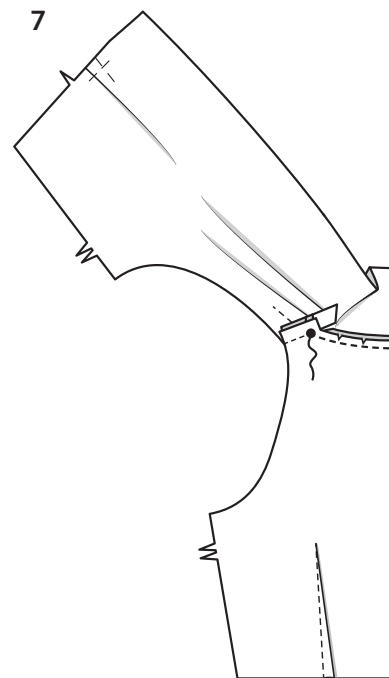
2. Pour former les plis de l'épaule, sur l'envers, amener les lignes de grands cercles l'une sur l'autre; bâtir. Piquer jusqu'aux cercles inférieurs. Presser les plis vers le col.

3. Pour former les plis inférieurs sur l'endroit du devant, plier sur les lignes de petits cercles. Superposer les plis aux lignes de grands cercles; bâtir. Bâtir le bord inférieur. Presser.

4. Faire une **PIQURE DE SOUTIEN** sur le bord de l'encolure du **CORSAGE DOS** (2).

5. Piquer la pince sur le dos, puis la presser vers le centre.

6. Piquer le corsage devant et le corsage dos sur les épaules jusqu'au cran.



7. Epingler le devant et le dos sur le bord de l'encolure, en crantant le bord de l'encolure du dos si nécessaire. Bâtir. Piquer en couture de 1 cm entre les grands cercles, puis presser la couture vers le col.

8. Replier 1 cm sur le bord extérieur de la parementure intégrée de corsage devant. Presser. Piquer.

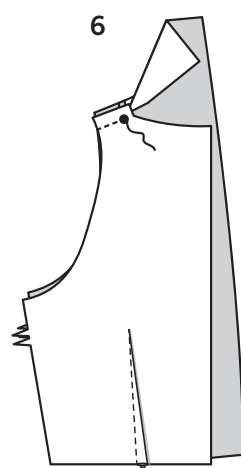
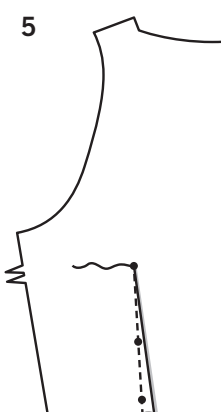
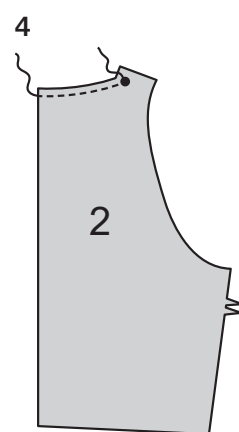
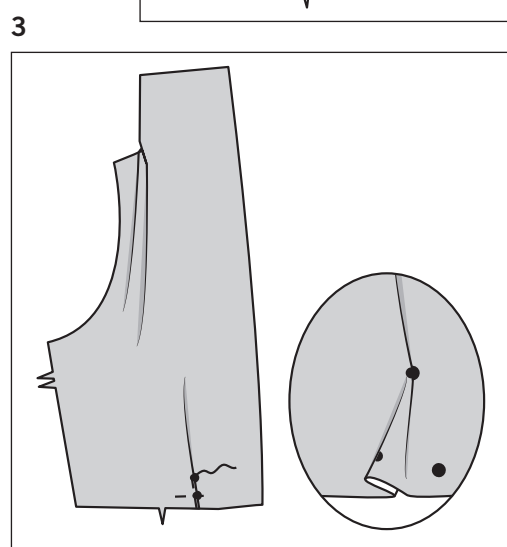
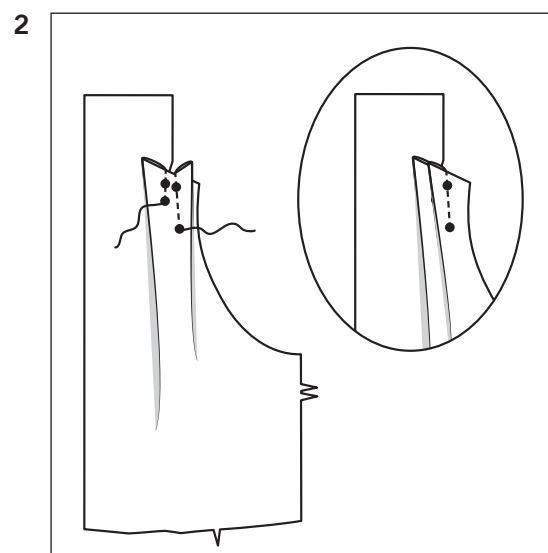
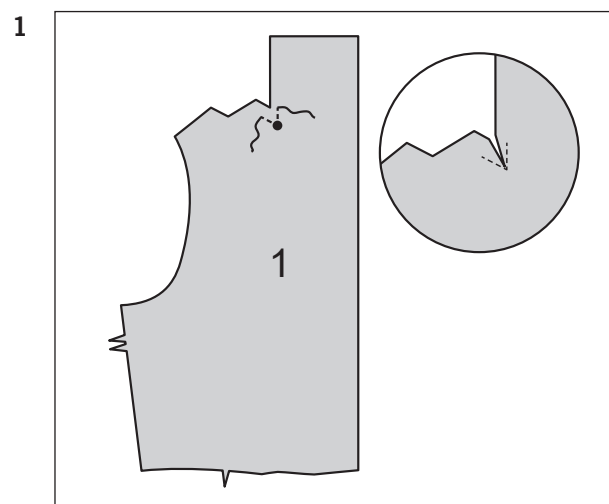
9. Retourner la parementure intégrée vers l'intérieur sur e la ligne de pliure. Presser. Bâtir les bords inférieurs.

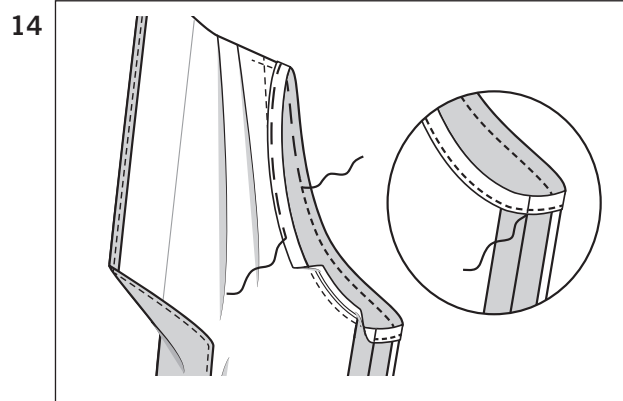
10. Piquer le corsage devant et le corsage dos sur les côtés.

11. Pour empêcher que le bord de l'emmanchure se détende, piquer à 6 mm du bord non fini.

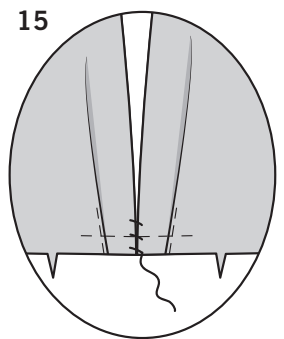
12. Déplier un bord du ruban de biais en pressant légèrement au fer.

13. Epingler le biais sur le bord de l'emmanchure, ayant les bords non finis au même niveau, en repliant les extrémités de sorte qu'elles se rejoignent sur la couture latérale, comme illustré. Piquer en couture de 1 cm. Couper la couture à un peu moins de 6 mm.



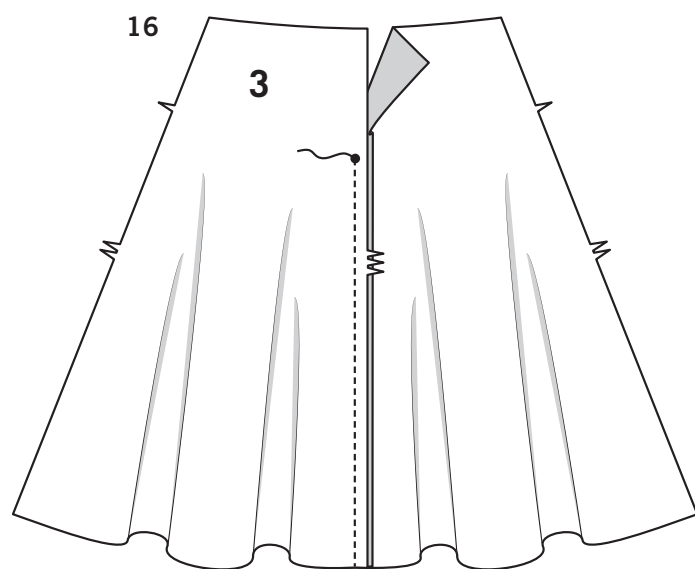


- 14.** Retourner le biais vers l'intérieur le long de la couture. Presser. Bâter en place. Coudre les extrémités aux **POINTS COULES**. Sur l'endroit, piquer près du bord bâti.

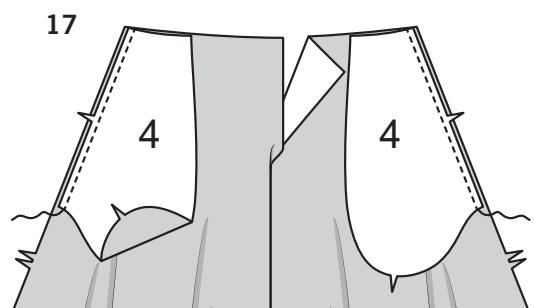


- 15.** Rejoindre les bords du milieu devant du corsage. Surfiler les rentrés, comme illustré.

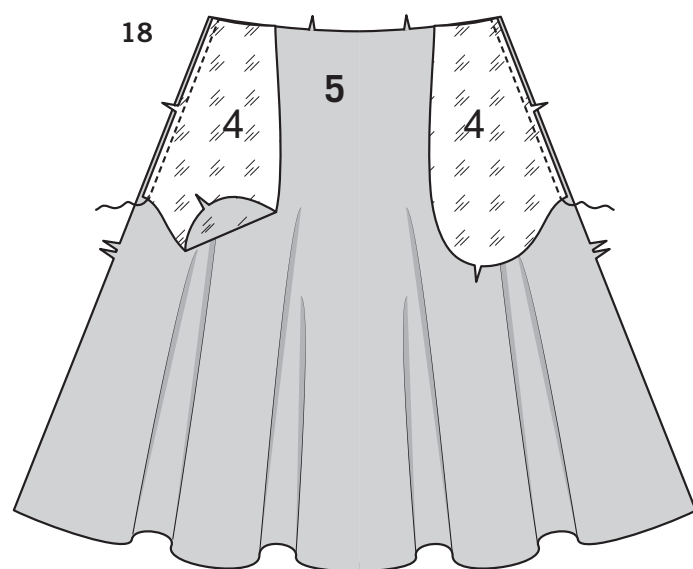
JUPE



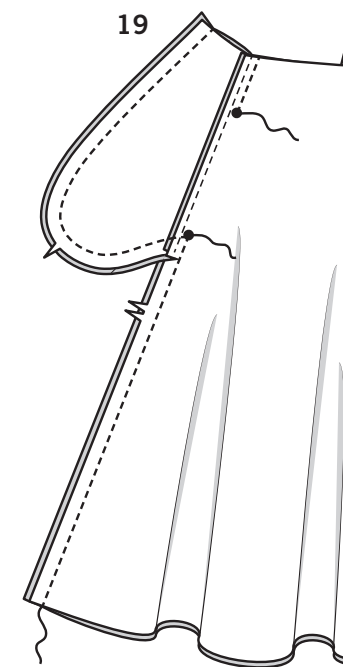
- 16.** Epingler les pièces de la JUPE DOS (3) au niveau du milieu dos. Piquer, en laissant ouvert au-dessus du grand cercle.



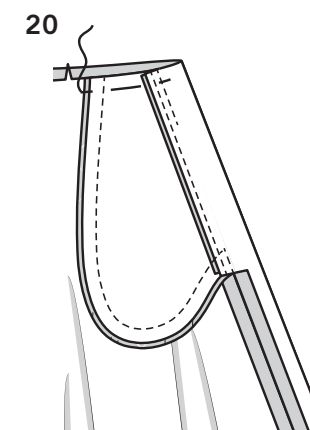
- 17.** Piquer une pièce de la POCHE (4) (tissu) sur chaque côté de la jupe dos en couture de 6 mm. Presser les coutures vers les poches.



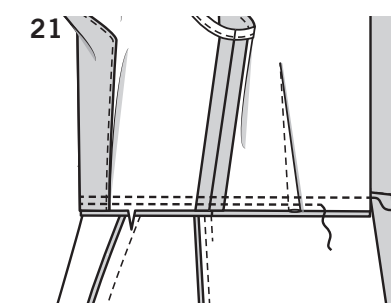
- 18.** Piquer une pièce de la POCHE (doublure) sur chaque côté de la JUPE DEVANT (5) en couture de 6 mm. Presser les coutures vers les poches.



- 19.** Piquer la jupe devant et dos sur les côtés, en laissant ouvert entre les grands cercles. Piquer les bords de la poche ensemble jusqu'aux coutures latérales. Cranter les rentrés du dos au-dessous des poches.



- 20.** Retourner les poches vers le devant le long des lignes de couture; presser. Bâter les bords supérieurs.

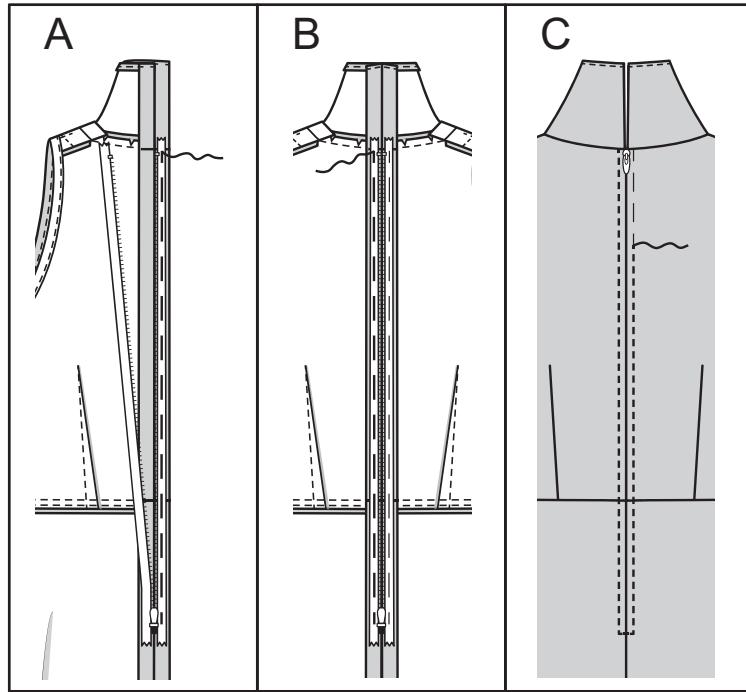


- 21.** Epingler le corsage sur la jupe, en faisant coïncider les centres. Piquer, puis piquer à 6 mm sur le rentré. Egaliser près de la piqûre. Presser la couture vers la jupe.



- 22.** Bâter les bords de l'ouverture du dos ensemble le long de la ligne de couture au-dessus du grand cercle. Presser.

23



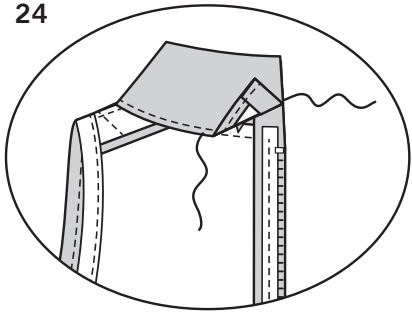
23. (A) Ouvrir la fermeture à glissière et la placer vers le bas sur le rentré étendu, en plaçant l'arrêt de fermeture au grand cercle et les dents de la fermeture sur la ligne de couture. Bâter au milieu du ruban de la fermeture, en maintenant le dos libre.

(B) Fermer la fermeture; soulever la tirette. Etendre le dos plat. Bâter à un peu moins de 6 mm des dents de la fermeture et à travers le bord inférieur.

(C) Sur l'endroit, en utilisant un pied à fermeture, piquer le long du bâti à travers toutes les épaisseurs, comme illustré. Enlever le bâti.

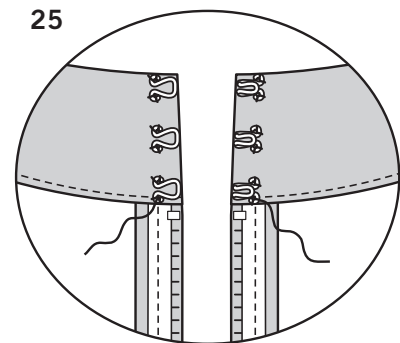
FINITIONS

24



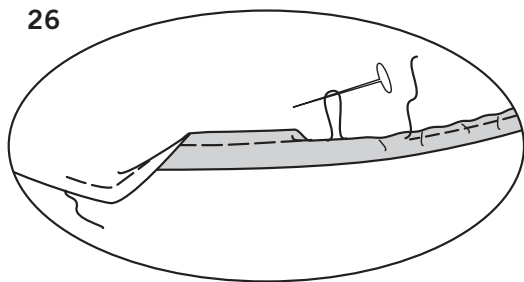
24. Retourner le col vers l'intérieur sur la ligne de pliure, en plaçant le bord fini par-dessus la couture d'encolure. Presser. Coudre les bords au niveau du milieu dos et entre le milieu dos aux **POINTS COULES**.

25



25. Coudre les agrafes sur les bords de l'ouverture du dos du col au-dessus de la fermeture.

26



26. Suspendre la jupe pendant 24 heures avant d'ourler pour permettre la détente du biais. Essayer la robe; marquer de nouveau l'ourlet. Couper le bord inférieur à 1.5 cm de la marque. À grands points, piquer à 6 mm du bord non fini. Former un ourlet de 1.5 cm sur le bord inférieur de la robe, en repliant 6 mm sur le bord non fini. Tirer sur le fil pour distribuer l'ampleur. Piquer. Presser.