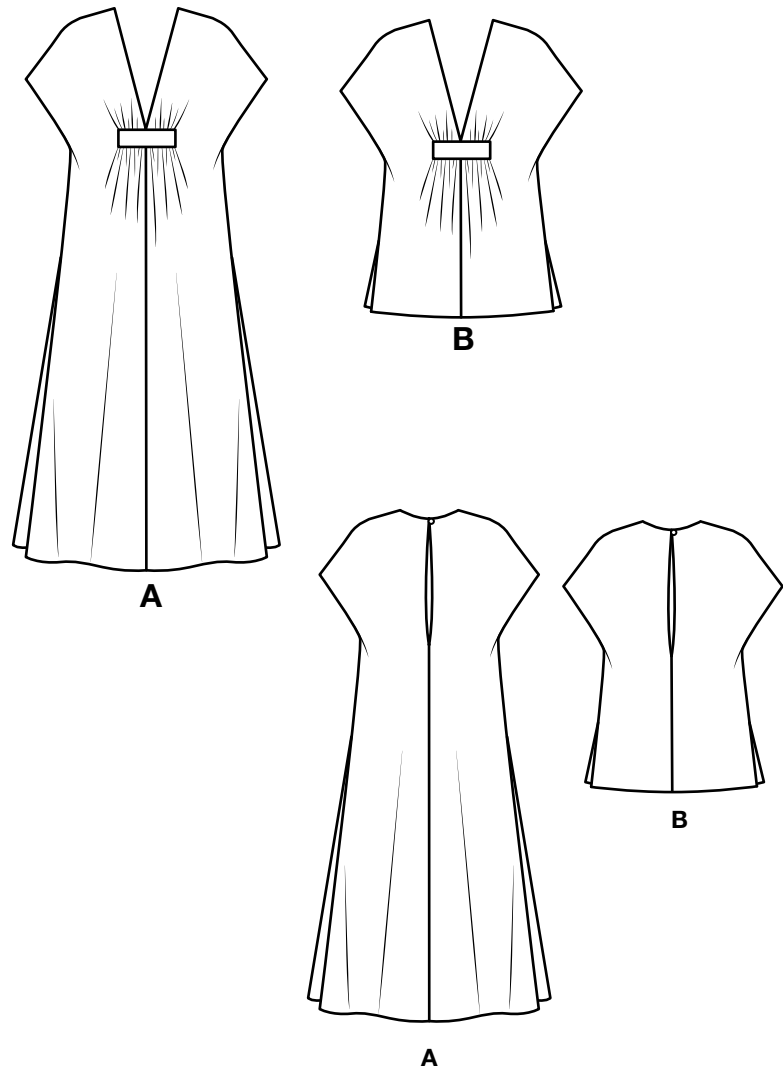


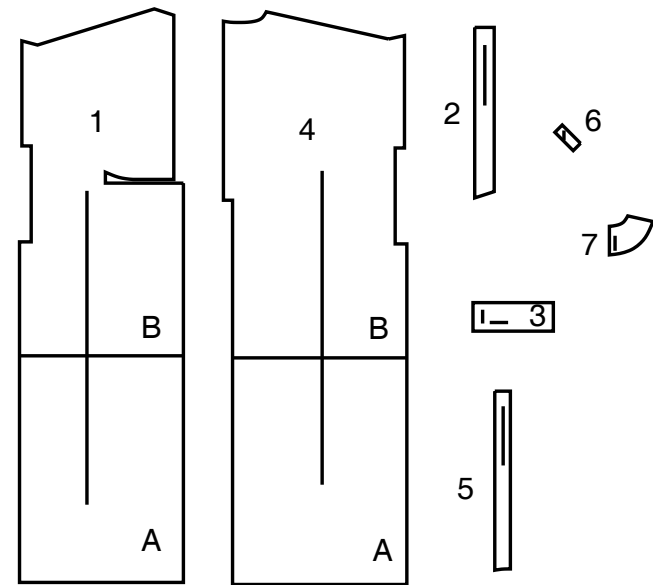
1 / 4
NEWLOOK® N6795

www.simplicity.com info@simplicity.com 1-888-588-2700

Merci d'avoir acheté ce patron de Simplicity. Nous avons déployé tous nos efforts pour vous offrir un produit de haute qualité.

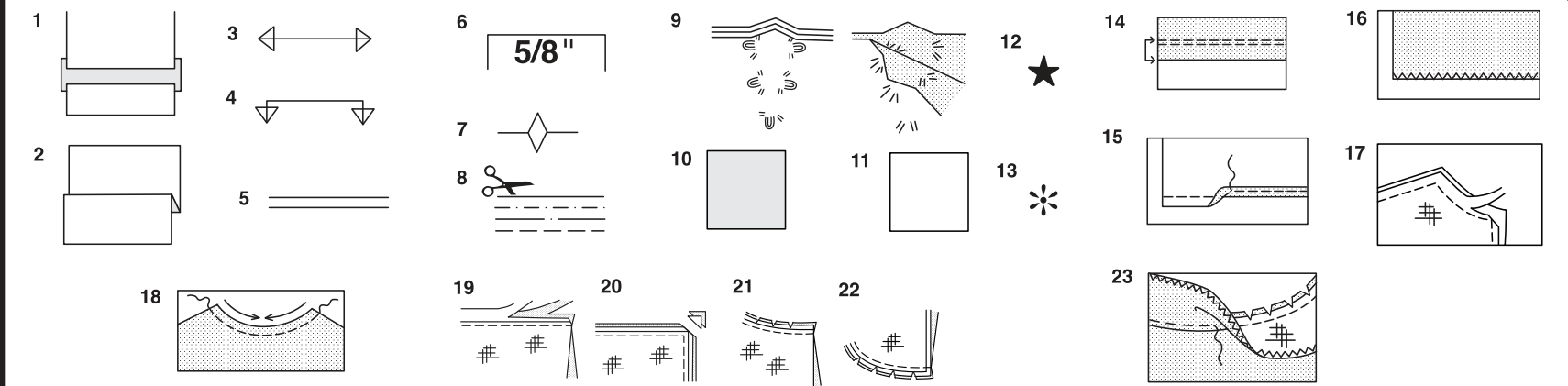


7 PIÈCES



- 1 Devant
- 2 Entoilage devant
- 3 Bande devant
- 4 Dos
- 5 Entoilage dos
- 6 Boucle
- 7 Parementure d'encolure dos

SELVAGES= LISIÈRES
FOLD= PLIURE



Comment Utiliser Votre Patron Multi-Tailles

D'abord Préparez Votre Patron
Choisissez les pièces de patron selon le modèle que vous voulez faire.

Ce patron est fait aux mesures du corps avec aisance prévue pour le confort et l'élégance. Si vos mesures diffèrent de celles indiquées sur l'enveloppe du patron, ajustez les pièces avant de les placer sur le tissu.

Vérifiez la mesure depuis la base du cou jusqu'à la taille et la longueur de la robe, au besoin modifiez la pièce. Les lignes pour rallonger et raccourcir sont indiquées.

1. **POUR RALLONGER:** Coupez la pièce entre les lignes tracées et placez le papier au-dessous. Disposez la pièce et épinglez-la sur le patron.
2. **POUR RACCOURCIR:** Pliez le long des lignes tracées pour former un pli mesurant la moitié de la longueur à raccourcir, ex: 1.3cm de large pour raccourcir de 2.5cm

Marques Du Patron

3. **DROIT FIL:** placez-le à une distance régulière de la lisière ou d'un droit fil.
4. **PLIURE:** placez-la sur la pliure du tissu.
5. **LIGNES POUR RALLONGER OU RACCOURCIR**
6. **VALEUR DE COUTURE:** de 5/8" (1.5cm) sauf indication contraire.
7. **CRANS:** superposez les crans.
8. **LIGNES DE COUPE:** les patrons multi-tailles ont différentes lignes de coupe pour différentes tailles.
9. **POINTS DE TAILLEUR:** Avec du fil double, faites deux points lâches de façon à former une bride traversant le tissu et le patron en laissant dépasser de longs bouts. Coupez la bride pour ôter le patron. Coupez le fil entre les épaisseurs de tissu. Laissez les bouts de fil.

Plans de Coupe

Instructions Pour La Coupe

POUR LE TISSU PLIE OU EN DOUBLE EPAISSEUR - Placez le tissu endroit contre endroit et épinglez le patron sur l'endroit du tissu.

POUR EPAISSEUR UNIQUE - Epinglez le patron sur l'endroit du tissu.

N.B. - Les pièces de patron doivent être disposées plus près les unes des autres pour les petites tailles. Faites des entailles dans la ligne de coupe.

AVANT d'ôter le patron du tissu, reportez toutes les marques en faisant des points de tailleur ou en utilisant du papier-calque de couturière.

10. CODE: patron côté imprimé sur le dessus
11. CODE: patron côté imprimé sur le dessous
12. CODE: Coupez toutes les pièces sauf celles qui dépassent au-delà du tissu, puis ouvrez le tissu et sur l'ENDROIT du tissu, coupez dans les positions indiquées
13. CODE: Pour les plans de coupe avec ou sans sens assurez-vous que le tissu est placé avec le sens ou les motifs dans la même direction.

Avant d'épingler la pièce de patron sur le tissu, repassez-la à sec avec un fer chaud pour ôter les plis

Instructions De Couture

Code	Endroit	Envers	Entoilage	Doublure

Cousez le vêtement en suivant les **Instructions de Couture**.

EPINGLEZ ou bâtissez les coutures en superposant les crans.

PIQUEZ en coutures de 5/8" (1.5cm) sauf indication contraire

OUVREZ LES COUTURES AU FER, sauf indication contraire, en crantant au besoin de façon que les coutures soient bien plates.

14. **POUR SOUTENIR ou FRONCER-** Relâchez légèrement la tension de l'aiguille. L'ENDROIT vers vous, piquez à longs points à 5/8" (1.5cm) du bord coupé. Repiquez à 1/4" (6mm) dans la valeur de couture.

FINITON DU BORD - Finissez les bords non finis des coutures, ourlets et parementures en utilisant l'une des méthodes suivantes:

15. Piquez à 1/4" (6mm) du bord, rentrez le long de la piqûre et piquez.

16. Piquez les bords non finis à point zig-zag ou overlock.

17. **ENTOILAGE** - Epinglez l'entoilage sur l'ENVERS du tissu. Biaisé les coins qui seront pris dans les coutures. Faites un bâti-machine à 1/2" (1.3cm) du bord coupé (paraissant seulement sur la première illustration). Recoupez l'entoilage tout près du bâti. Pour l'entoilage THERMOCOLLANT, suivez les indications du fabricant.

18. **PIQURE DE SOUTIEN** - Piquez à 1/2" (1.3cm) du bord coupé dans la direction des flèches (paraissant sur le premier croquis seulement).

COUPE EN DEGRADE - Recoupez les valeurs de couture en dégradé.

19. Recoupez les coutures fermées.

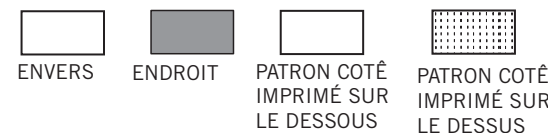
20. Biaisé les coins

21. Crantez les angles

22. Crantez les courbes

23. **SOUS-PIQUEZ** - Repassez la parementure en dehors du vêtement; repassez la couture vers la parementure. Avec la parementure vers vous, sous-piquez tout près de la couture à travers la parementure et les valeurs de

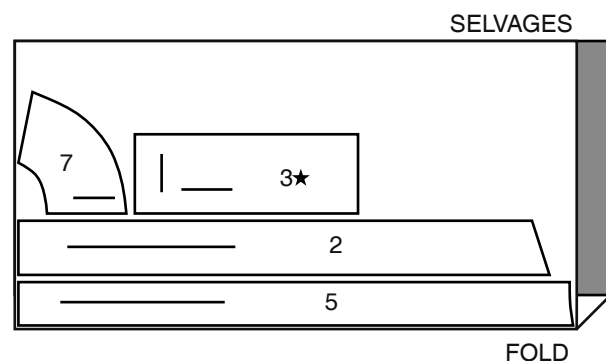
Plans de Coupe



ENTOILAGE A, B

UTILISEZ LES PIÈCES 2 3 5 7

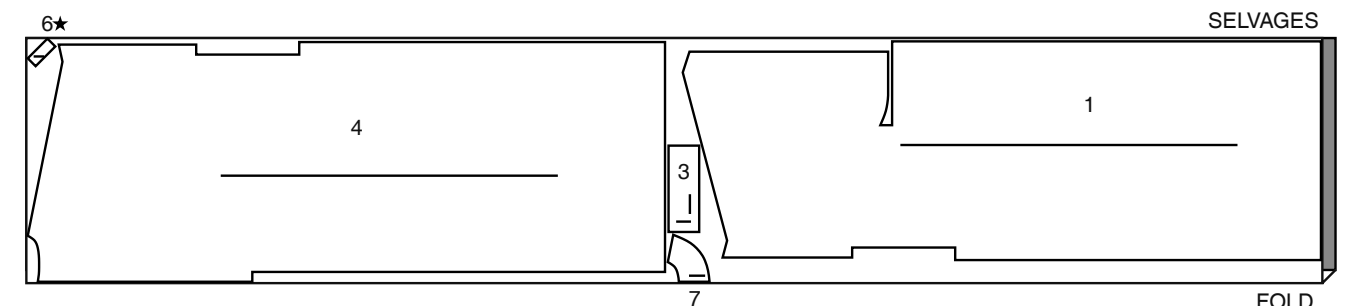
20" (51CM)
SANS SENS
TOUTES LES TAILLES



CAFTAN A

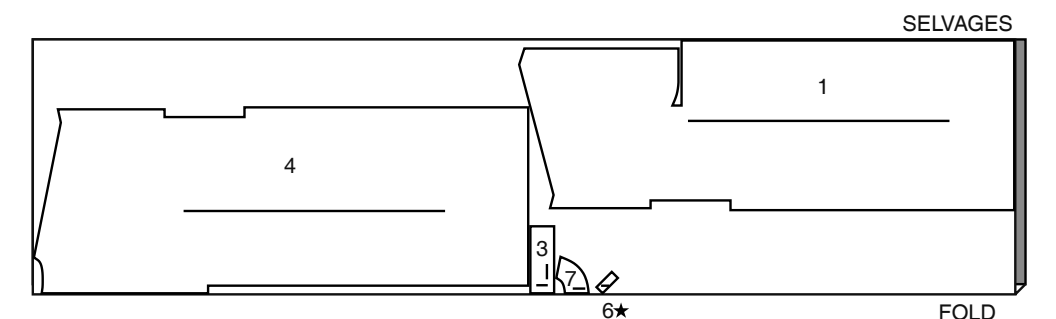
UTILISEZ LES PIÈCES 1 3 4 6 7

45" (115CM)
AVEC SENS
TOUTES LES TAILLES



60" (150CM)

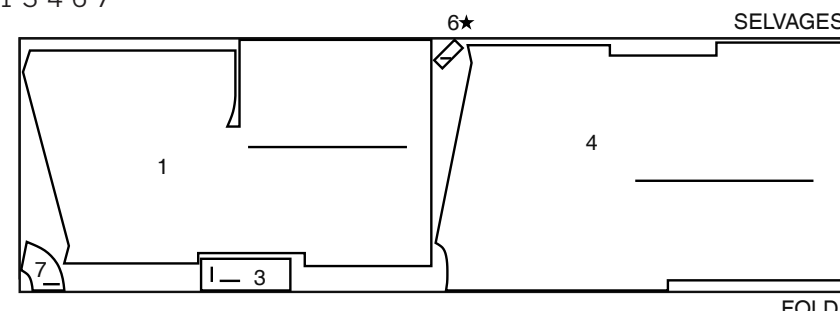
AVEC SENS
TOUTES LES TAILLES



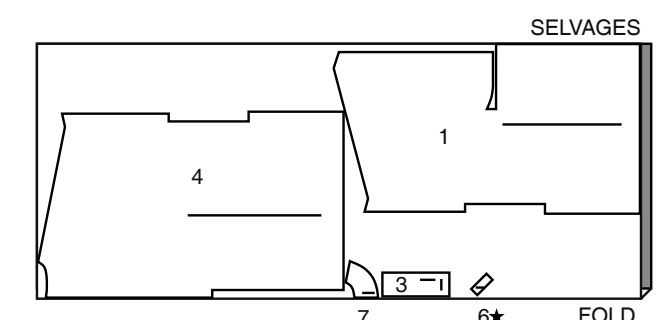
CAFTAN B

UTILISEZ LES PIÈCES 1 3 4 6 7

45" (115CM)
AVEC SENS
TOUTES LES TAILLES



60" (150CM) AVEC SENS
TOUTES LES TAILLES



- ÉPINGLEZ OU BÂTISSÉZ À LA MACHINE LES COUTURES, EN FAISANT COÏNCIDER LES ENCOCHES.
- PIQUEZ LES COUTURES DE 1.5 CM ENDROIT CONTRE ENDROIT, SAUF INDIQUÉ DIFFÉREMMENT.
- OUVREZ LES COUTURES AU FER, SAUF INDIQUÉ DIFFÉREMMENT, EN CRANTANT SI NÉCESSAIRE DE FAÇON QUE LES COUTURES RESTENT À PLAT.

GLOSSAIRE DE MÉTHODES DE COUTURE

Les termes de couture imprimés en ITALIQUE sont expliqués ci-dessous :

SOUTENIR/FRONCER – Relâcher légèrement la tension de l'aiguille. Ayant les ENDROITS vers le haut, piquer à 1.5 cm du bord coupé à grands points. Piquer de nouveau à 6 mm de la première piqûre sur la valeur de couture. Pour soutenir et froncer, glisser le tissu le long des fils de dessous.

FINIR LE BORD – Finir les bords non finis des coutures, des ourlets et de parementures en utilisant une des méthodes suivantes :

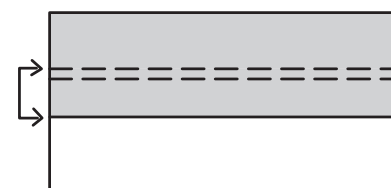
- A. Piquer à 6 mm du bord, rentrer le bord le long de la piqûre et piquer.
- B. Piquer au point zigzag ou surjeter les bords non finis.

ENTOILAGE – Épingler l'entoilage sur l'ENVERS du tissu. Couper à travers les coins qui seront enfermés avec les coutures. Bâti à la machine à 1.3 cm du bord coupé. (Montré seulement dans le premier croquis). Recouper l'entoilage près du bâti à la machine. Pour l'entoilage THERMOCOLLANT, suivre la notice d'utilisation.

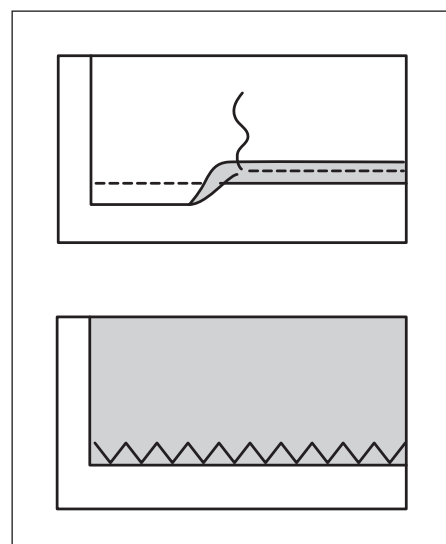
PIQÛRE DE SOUTIEN - Piquer à 1.3 cm du bord coupé dans le sens des flèches. Cette piqûre reste de façon permanente et aide à empêcher que les bords arrondis se déforment. (Montrée seulement dans le premier croquis).

COUPER EN DÉGRADÉ – Recouper les valeurs de couture en dégradé.

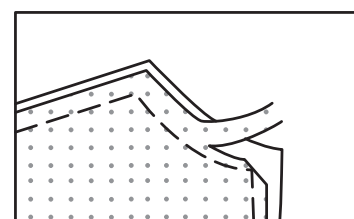
SOUS-PIQUER – Presser la parementure à l'opposé du vêtement ; presser la couture vers la parementure. Avec la parementure vers le haut, sous-piquer près de la couture à travers la parementure et les valeurs de couture.



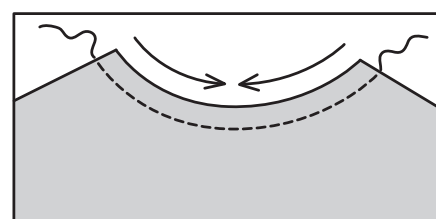
SOUTENIR/FRONCER



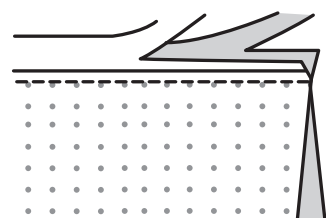
FINIR LE BORD



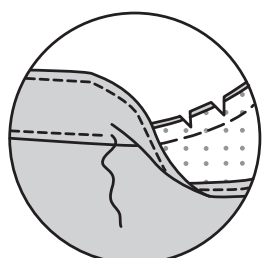
ENTOILAGE



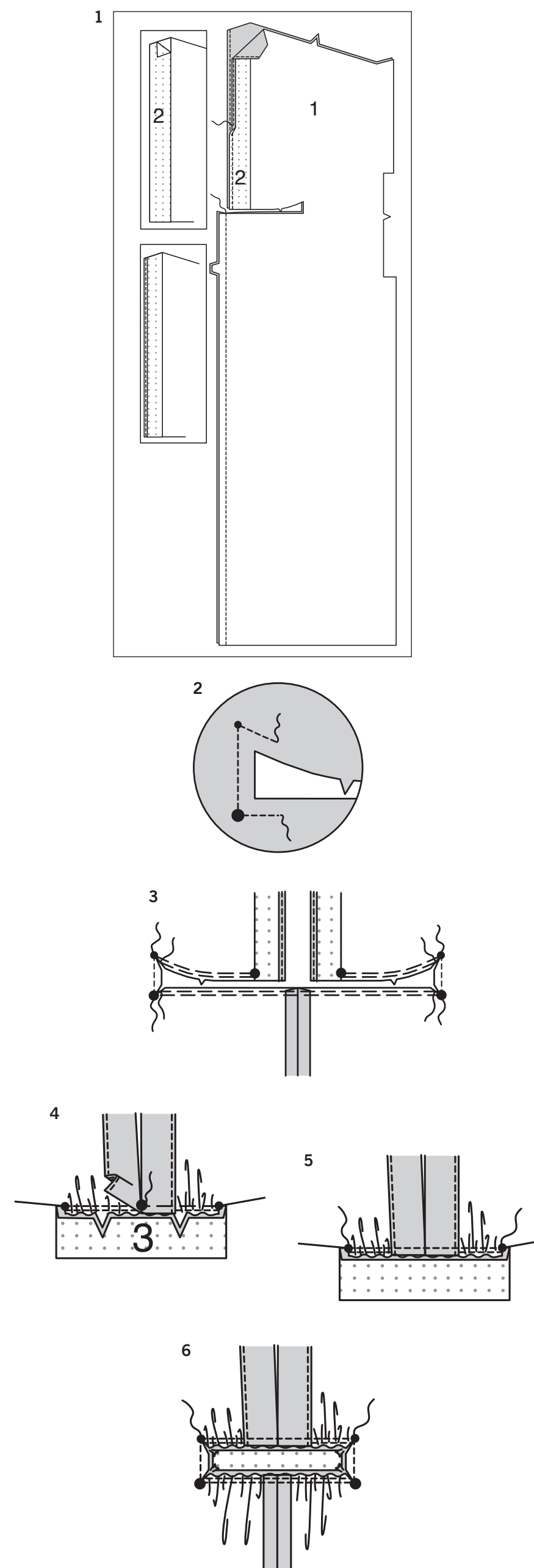
PIQÛRE DE SOUTIEN



COUPER EN DÉGRADÉ



SOUS-PIQUER



LES PIÈCES DU PATRON SERONT IDENTIFIÉES PAR DES NUMÉROS LA PREMIÈRE FOIS QU'ELLES SERONT UTILISÉES.

CAFTAN A, B

DEVANT ET BANDE DEVANT

1. Posez l'**ENTOILAGE** sur les prolongements de l'**ENTOILAGE** DEVANT (2) et du DEVANT (1). **FINISSEZ LE BORD** sur les prolongements devant. Piquez la couture du milieu devant.

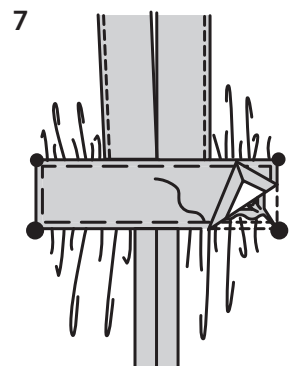
2. Pour renforcer les coins intérieurs sur les petits et les grands cercles, piquez à 1 cm des bords coupés, comme illustré.

3. Crantez vers les cercles sur les coins intérieurs. Pour froncer la zone de découpe sur le milieu devant, piquez à 1 cm des bords à encoche entre le petit et le grand cercle et à 3 mm DANS la première piqûre. Froncez de la même façon le bord inférieur entre les grands cercles.

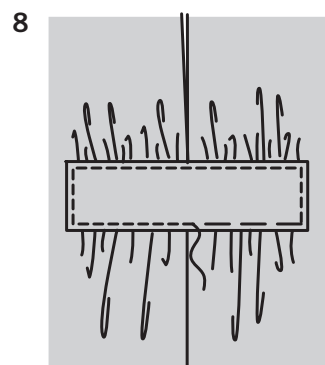
4. Posez l'**ENTOILAGE** sur la BANDE DEVANT (3). ENDROIT CONTRE ENDROIT, épinglez le bord à encoche de la bande sur le bord supérieur de la zone de découpe, en faisant coïncider les milieux, les petits cercles et les encoches. Tirez sur le faufil pour ajuster, en maintenant les prolongements devant libres ; épinglez. Retournez la parementure vers l'INTÉRIEUR le long de la ligne de pliure par-dessus les fronces ; bâtissez.

5. Piquez en couture de 1 cm entre les petits cercles.

6. Épinglez les bords sans encoche de la bande sur le bord de découpe restant, en faisant coïncider les milieux et les grands et petits cercles. Tirez sur le faufil pour ajuster ; épinglez. Bâtissez entre les grands cercles. Piquez en couture de 1 cm entre les petits cercles, en pivotant aux grands cercles.

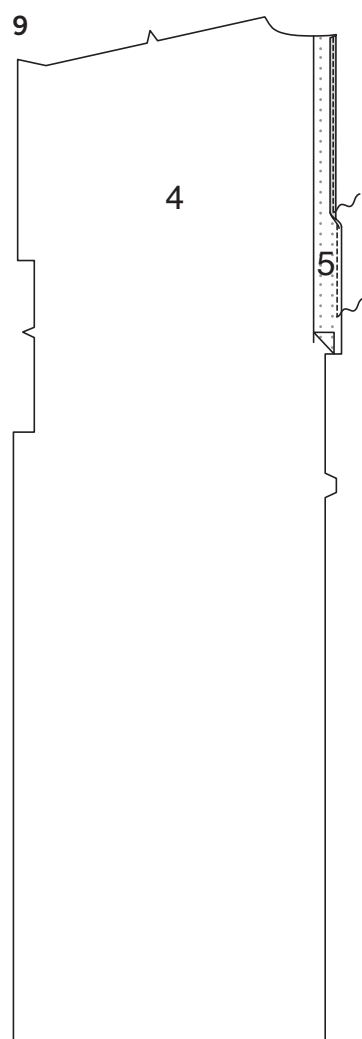


- 7.** Rentez au fer les bords de la parementure de bande, en pliant l'ampleur sur les coins.
Sur l'ENVERS, épinglez l'ENVERS de la parementure de bande sur l'ENVERS du devant, en faisant coïncider les milieux, les petits et les grands cercles.
Bâtissez près de tous les bords de la bande, comme illustré.



- 8.** Sur l'ENDROIT, piquer le long du faufil.

DOS, BOUCLE ET PAREMENTURE DOS

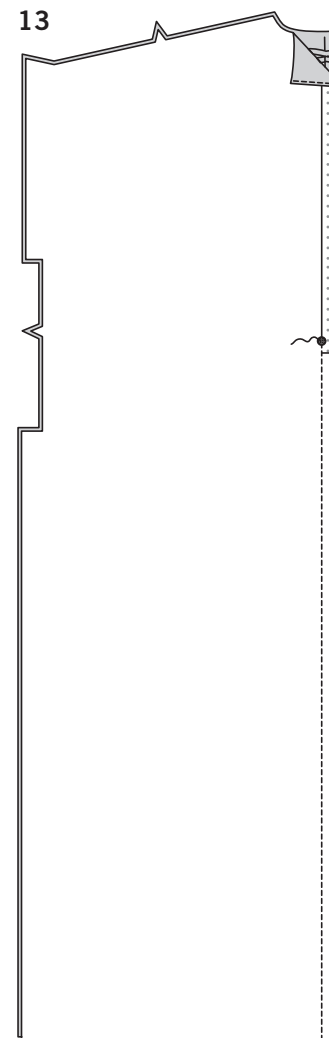
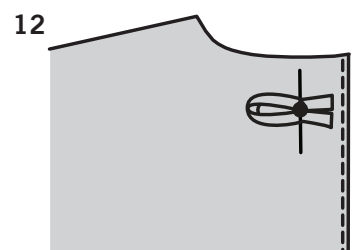


- 9.** Posez l'ENTOILAGE sur le prolongement de l'ENTOILAGE DOS (5) et du DOS (4).
FINISSEZ LE BORD sur le prolongement du dos.

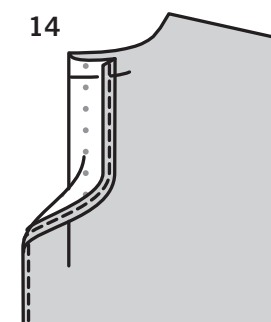
- 10.** Pliez la BOUCLE (6) en deux dans le sens de la longueur, ENDROIT CONTRE ENDROIT.
Piquez à un peu moins de 6 mm du bord de la pliure, en étendant la boucle lors de la piqûre.
Avec une aiguille, attachez un fil solide à une extrémité de la boucle.

- 11.** Tirez l'aiguille avec le chas vers le devant à travers la pliure, en retournant la boucle à l'ENDROIT.

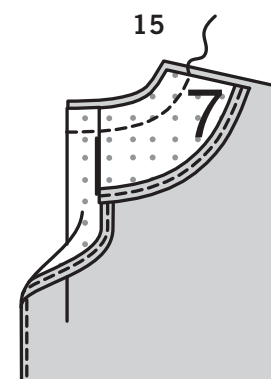
- 12.** Sur l'ENDROIT, bâtissez la boucle pliée sur le dos GAUCHE, en centrant par-dessus le petit cercle, ayant les extrémités non finies étendues 1.5 cm au-delà de la ligne du milieu dos, comme illustré.
Piquez la boucle en place le long de la ligne du milieu dos.



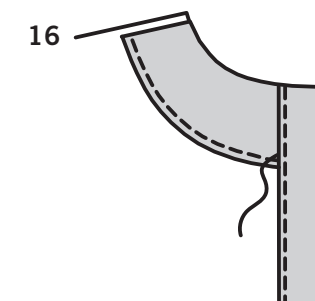
- 13.** Piquez la couture du milieu dos des pièces du dos ensemble du bord inférieur au grand cercle. Piquez au point arrière sur le grand cercle pour renforcer.



- 14.** Retournez les prolongements du dos vers l'EXTÉRIEUR le long de la ligne de pliure en formant les parementures.
Bâtissez sur le bord de l'encolure.

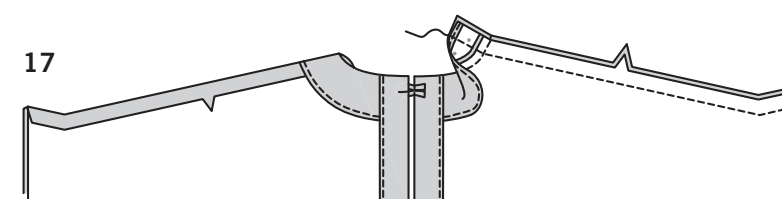


- 15.** Posez l'ENTOILAGE sur la PAREMENTURE D'ENCOLURE DOS (7). **FINISSEZ LE BORD** sur le long bord sans encoche. ENDROIT CONTRE ENDROIT, épinglez la parementure sur le bord de l'encolure, ayant les bords non finis au même niveau et ayant la parementure d'encolure superposée à la parementure dos, comme illustré.
Piquez le bord de l'encolure.
Coupez en **DÉGRADÉ** la couture.



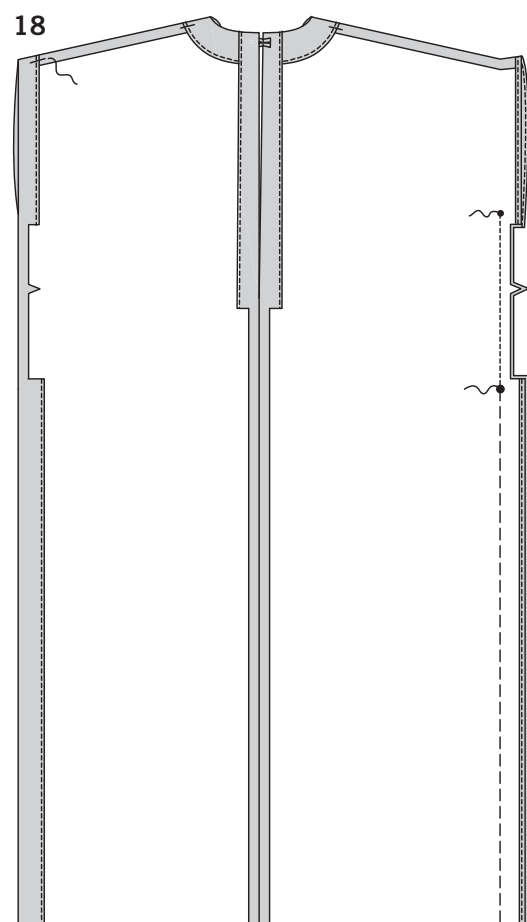
- 16.** Retournez les parementures vers l'INTÉRIEUR ; pressez.
Cousez les parementures ensemble sur les extrémités du dos aux points coulés.

COUTURES D'ÉPAULE



- 17.** Dépliez les parementures sur les bords de l'épaule.
Piquez le devant et le dos sur toutes les coutures d'épaule.
Retournez de nouveau les parementures vers l'INTÉRIEUR.
Fixez la parementure sur les coutures d'épaule.

COUTURES LATÉRALES ET FINITION DES BORDS DE L'EMMANCHURE



18. FINISSEZ LE BORD sur le bord extérieur des prolongements du côté et de l'emmanchure.

Pour former une fente et piquer les coutures latérales, ENDROIT CONTRE ENDROIT, épinglez le devant et le dos sur les coutures latérales, en faisant coïncider les petits et les grands cercles.

En commençant au bord inférieur, bâtissez à la machine le long de la ligne continue.

Piquez du grand cercle jusqu'au petit cercle. Piquez au point arrière sur les cercles pour renforcer la couture.

Pressez la couture et les fentes ouvertes, en pressant les prolongements de manche vers l'INTÉRIEUR le long des lignes continues, en formant les parementures.

Fixez la parementure sur les coutures d'épaule.

OURLET ET FENTES

19. Enlevez les bâtis du côté.

Dépliez les prolongements du côté sur le bord inférieur.

FINISSEZ LE BORD des bords non finis de l'ourlet.

Relevez au fer l'ourlet sur les bords inférieur et de la fente.

Dépliez l'ourlet.

Retournez les coins vers l'INTÉRIEUR en diagonale où les lignes de pli se croisent ; pressez.

20. Dépliez les coins.

21. Pliez le vêtement en diagonale à travers le coin de sorte que les lignes de pli se rejoignent, comme illustré.

Piquez sur la ligne de pli en diagonale.

Recoupez la valeur de couture du coin et ouvrez au fer.

22. Retournez l'ourlet et les fentes vers l'INTÉRIEUR ; pressez.

Cousez l'ourlet et les fentes en place aux points coulés.

Évitez que les points soient visibles de l'ENDROIT.

FINITION

23. Amenez les bords du dos l'un sur l'autre.

Cousez le bouton sous la boucle.

