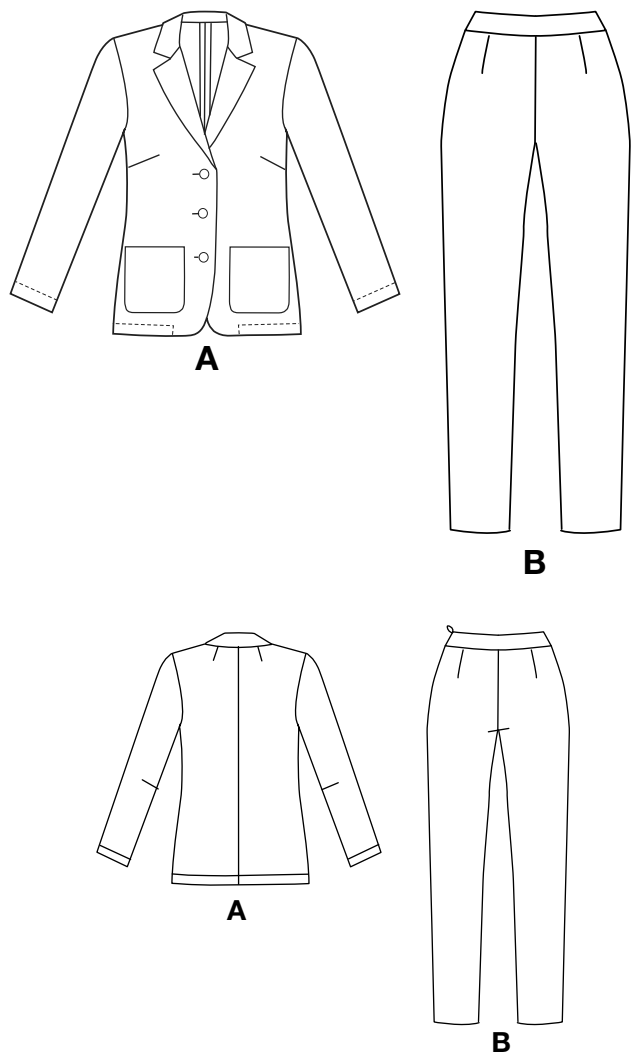


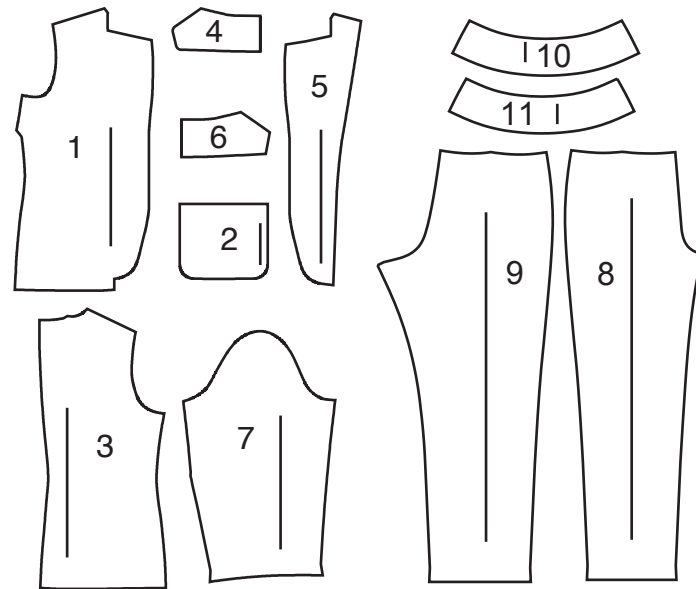
1 / 4  
**NEWLOOK® N6794**

www.simplicity.com info@simplicity.com 1-888-588-2700

Merci d'avoir acheté ce patron de Simplicity. Nous avons déployé tous nos efforts pour vous offrir un produit de haute qualité.



11 PIÈCES DE PATRON

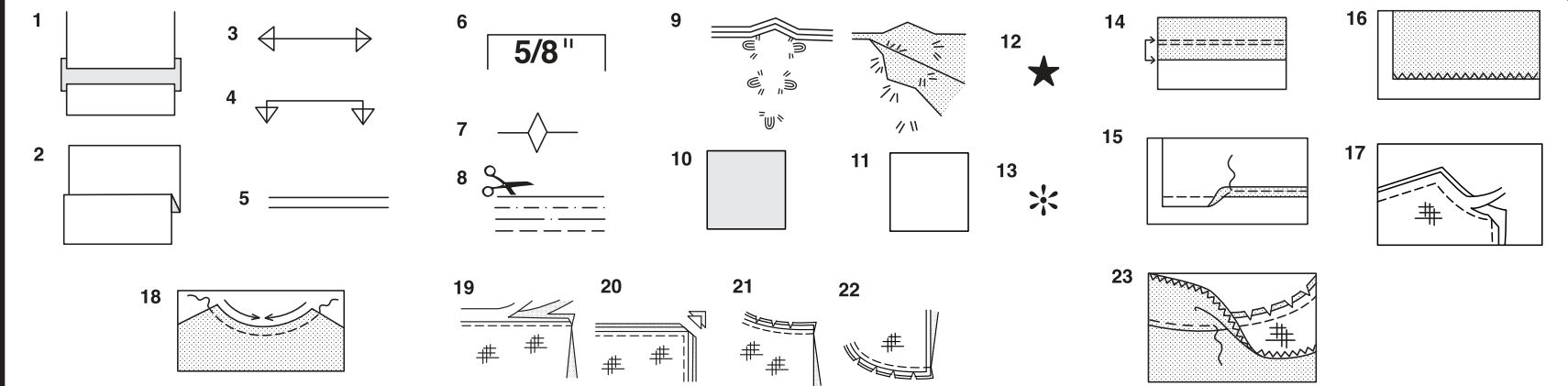


**VESTE A**

- 1 DEVANT
- 2 POCHES
- 3 DOS
- 4 DESSOUS DE COL
- 5 PAREMENTURE DEVANT
- 6 DESSUS DE COL
- 7 MANCHE

**PANTALON B**

- 8 DEVANT
- 9 DOS
- 10 CEINTURE DEVANT
- 11 CEINTURE DOS



**Comment Utiliser Votre Patron Multi-Tailles**

**D'abord Préparez Votre Patron**  
Choisissez les pièces de patron selon le modèle que vous voulez faire.

Ce patron est fait aux mesures du corps avec aisance prévue pour le confort et l'élégance. Si vos mesures diffèrent de celles indiquées sur l'enveloppe du patron, ajustez les pièces avant de les placer sur le tissu.

Vérifiez la mesure depuis la base du cou jusqu'à la taille et la longueur de la robe, au besoin modifiez la pièce. Les lignes pour rallonger et raccourcir sont indiquées.

1. **POUR RALLONGER:** Coupez la pièce entre les lignes tracées et placez le papier au-dessous. Disposez la pièce et épinglez-la sur le patron.
2. **POUR RACCOURCIR:** Pliez le long des lignes tracées pour former un pli mesurant la moitié de la longueur à raccourcir, ex: 1.3cm de large pour raccourcir de 2.5cm

**Marques Du Patron**

3. **DROIT FIL:** placez-le à une distance régulière de la lisière ou d'un droit fil.
4. **PLIURE:** placez-la sur la pliure du tissu.
5. **LIGNES POUR RALLONGER OU RACCOURCIR**
6. **VALEUR DE COUTURE:** de 5/8" (1.5cm) sauf indication contraire.
7. **CRANS:** superposez les crans.
8. **LIGNES DE COUPE:** les patrons multi-tailles ont différentes lignes de coupe pour différentes tailles.
9. **POINTS DE TAILLEUR:** Avec du fil double, faites deux points lâches de façon à former une bride traversant le tissu et le patron en laissant dépasser de longs bouts. Coupez la bride pour ôter le patron. Coupez le fil entre les épaisseurs de tissu. Laissez les bouts de fil.

**Plans de Coupe**

**Instructions Pour La Coupe**

**POUR LE TISSU PLIE OU EN DOUBLE EPAISSEUR -** Placez le tissu endroit contre endroit et épinglez le patron sur l'envers du tissu.

**POUR EPAISSEUR UNIQUE -** Epinglez le patron sur l'endroit du tissu.

N.B. - Les pièces de patron doivent être disposées plus près les unes des autres pour les petites tailles. Faites des entailles dans la ligne de coupe.

AVANT d'ôter le patron du tissu, reportez toutes les marques en faisant des points de tailleur ou en utilisant du papier-calque de couturière.

10. CODE: patron côté imprimé sur le dessus
11. CODE: patron côté imprimé sur le dessous
12. CODE: Coupez toutes les pièces sauf celles qui dépassent au-delà du tissu, puis ouvrez le tissu et sur l'ENDROIT du tissu, coupez dans les positions indiquées
13. CODE: Pour les plans de coupe avec ou sans sens assurez-vous que le tissu est placé avec le sens ou les motifs dans la même direction.

AVANT d'épingler la pièce de patron sur le tissu, repassez-la à sec avec un fer chaud pour ôter les plis

**Instructions De Couture**

Code	Endroit	Envers	Entoilage	Doublure
	■	■	■	■

Cousez le vêtement en suivant les **Instructions de Couture.**

**EPINGLEZ** ou bâtissez les coutures en superposant les crans.

**PIQUEZ** en coutures de 5/8" (1.5cm) sauf indication contraire

**OUVREZ LES COUTURES AU FER,** en crantant au besoin de façon que les coutures soient bien plates.

14. **POUR SOUTENIR ou FRONCER-** Relâchez légèrement la tension de l'aiguille. L'ENDROIT vers vous, piquez à longs points à 5/8" (1.5cm) du bord coupé. Repiquez à 1/4" (6mm) dans la valeur de couture.

**FINITON DU BORD -** Finissez les bords non finis des coutures, ourlets et parementures en utilisant l'une des méthodes suivantes:

15. Piquez à 1/4" (6mm) du bord, rentrez le long de la piqûre et piquez.

16. Piquez les bords non finis à point zig-zag ou overlock.

17. **ENTOILAGE -** Epinglez l'entoilage sur l'ENVERS du tissu. Biaisiez les coins qui seront pris dans les coutures. Faites un bâti-machine à 1/2" (1.3cm) du bord coupé (paraissant seulement sur la première illustration). Recoupez l'entoilage tout près du bâti. Pour l'entoilage THERMOCOLLANT, suivez les indications du fabricant.

18. **PIQURE DE SOUTIEN -** Piquez à 1/2" (1.3cm) du bord coupé dans la direction des flèches (paraissant sur le premier croquis seulement).

**COUPE EN DEGRADE -** Recoupez les valeurs de couture en dégradé.

19. Recoupez les coutures fermées.

20. Biaisiez les coins

21. Crantez les angles

22. Crantez les courbes

23. **SOUS-PIQUEZ -** Repassez la parementure en dehors du vêtement; repassez la couture vers la parementure. Avec la parementure vers vous, sous-piquez tout près de la couture à travers la parementure et les valeurs de

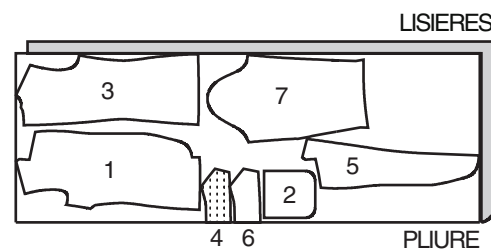
**Plans de Coupe**



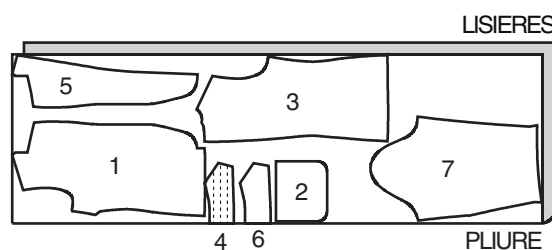
**VESTE A**

UTILISEZ LES PIÈCES 1 2 3 4 5 6 7

60" (150CM)  
AVEC SENS  
TAILLES 8 10 12 14



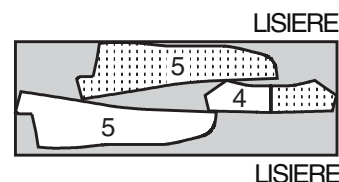
60" (150CM)  
AVEC SENS  
TAILLES 16 18 20



**ENTOILAGE THERMOCOLLANT A**

UTILISEZ LES PIÈCES 4 5

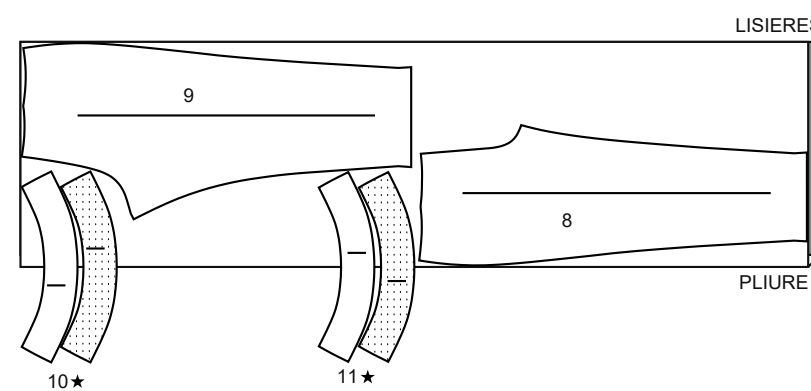
20" (51CM)  
TOUTES TAILLES



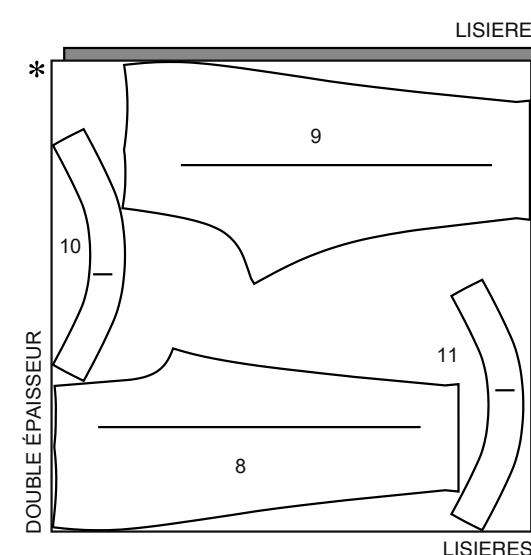
**PANTALON B**

UTILISEZ LES PIÈCES 8 9 10 11

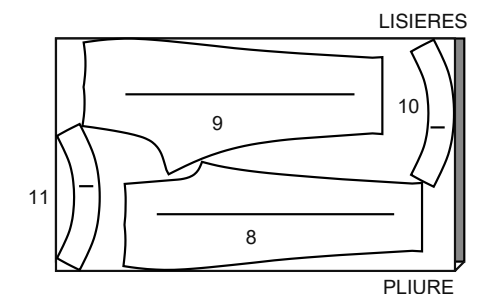
45" (115CM)  
AVEC SENS  
TAILLES 8 10 12 14 16



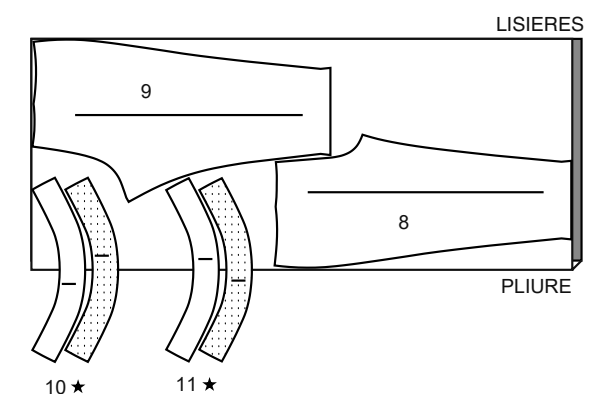
45" (115CM)  
AVEC SENS  
TAILLES 18 20



60" (150CM)  
AVEC SENS  
TAILLES 8 10 12 14 16



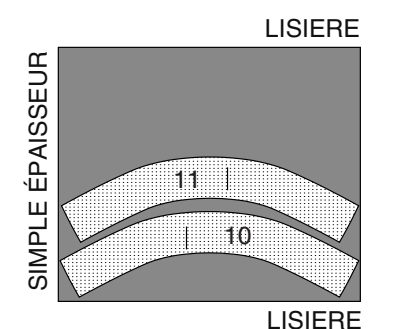
60" (150CM)  
AVEC SENS  
TAILLES 18 20



**ENTOILAGE B, C**

UTILISEZ LES PIÈCES 10 11

20" (51CM)  
TOUTES TAILLES



GLOSSARY

Les termes techniques, imprimés en **CARACTERES GRAS** au cours de l'assemblage, sont expliqués ci-dessous.

**DOUBLE-PIQURE** - Piquer sur la ligne de couture; piquer à nouveau à 6mm sur les rentré au point ordinaire OU au point de zigzag. Recouper les rentrés près de la seconde piqûre OU surfiler à l'overlock.

**SOUTENIR** - Piquer à grands points sur la ligne de couture. A l'assemblage, tirer les extrémités du fil canette et répartir l'ampleur.

NOTE: A la tête d'une manche, piquer à nouveau dans le rentré à 6mm et tirer les fils canette simultanément.

**PIQUER LE BORD/PIQUER AU BORD** - Bord fini/bord d'une couture.

**FINIR** - Piquer à 6mm du bord non fini et choisir une des méthodes: (1) Couper aux ciseaux à denteler OU (2) Surfiler OU (3) Plier a la piqûre; piquer près de la pliure OU (4) Overlock.

**OURLET**: Si désiré, poser un extra-fort (ruban bordure).

**RENFORCER** - Piquer à petits points sur la ligne de couture indiquée.

**POINTS COULÉS** - Glisser l'aiguille dans le bord plié et faire un point au-dessous dans le vêtement, ne prenant qu'un seul fil.

**PIQÛRE DE SOUTIEN** - Piquer dans le rentré à 3 mm de la ligne de couture, soit à 1.3 cm du bord non fini.

**SURPIQUER** - Utilisant le pied presseur comme guide, sur l'endroit, piquer à 6mm d'une couture ou d'une autre piqûre, ou surpiquer comme spécifié.

**SOUS-PIQUER** - Déplier la parementure ou au-dessous du vêtement ; piquer sur le rentré près de la couture.

EXPLICATIONS DE COUTURE

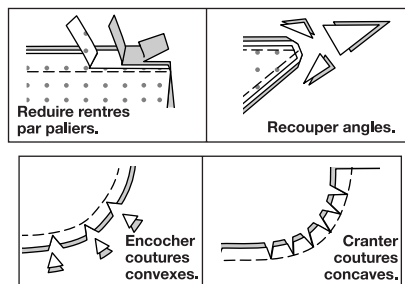
RENTRES DE COUTURE COMPRIS

Les rentrés sont tous de 1.5cm, sauf si indiqué différemment.

LEGENDE DES CROQUIS

Endroit	Envers	Entoilage
Doublure	Triplure	

Au fur et à mesure de l'assemblage, repasser les rentrés ensemble puis ouverts, sauf si contre indiqué. Pour aplatir les coutures, cranter les rentrés où nécessaire.



VESTE A

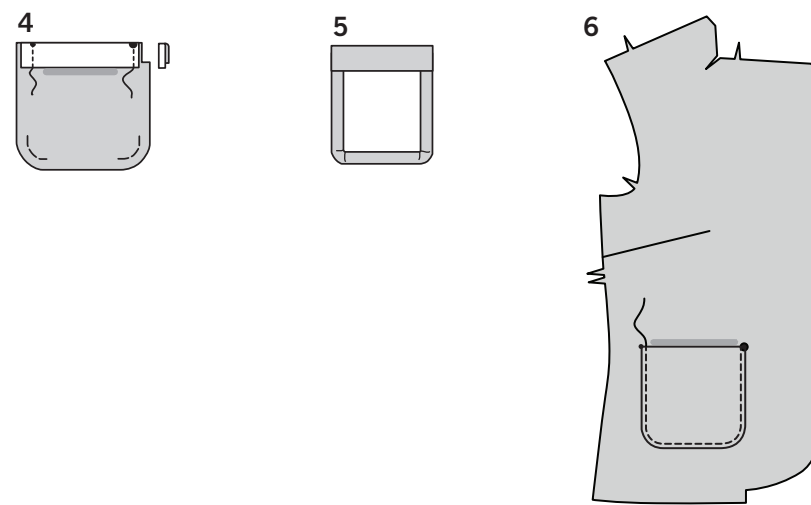
NOTE: Etirer légèrement le tissu au moment de piquer.

ENTOILAGE

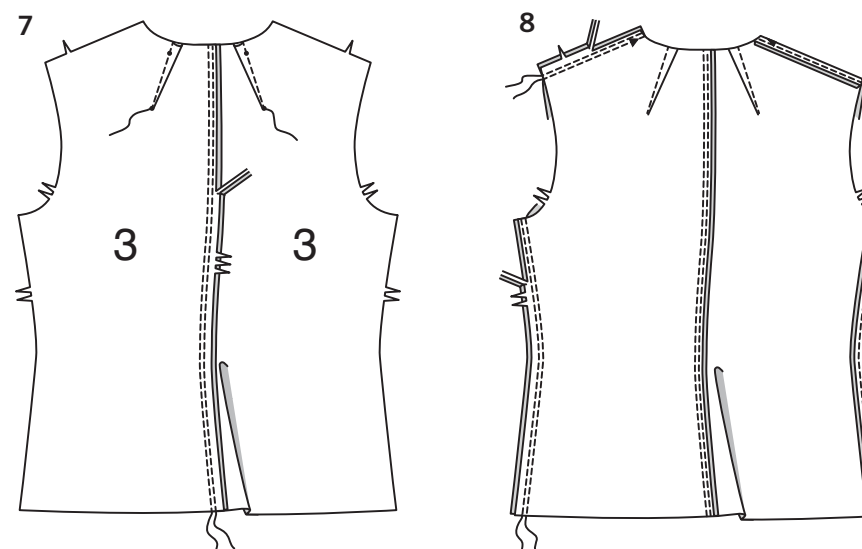
- Couper les coins de l'ENTOILAGE, comme illustré. Faire adhérer l'ENTOILAGE à l'envers de chaque section correspondante en TISSU, en suivant la notice d'utilisation.

DEVANT ET POCHE

- RENFORCER** le coin intérieur bord de l'encolure du DEVANT (1), en pivotant au petit cercle. Cranter jusqu'au petit cercle. Piquer la pince dans le devant. Repasser vers le bas.
- Piquer les bords arrondis de la POCHE (2) à 1cm du bord non fini aux longs points, comme illustré. **FINIR** le bord supérieur de la poche.

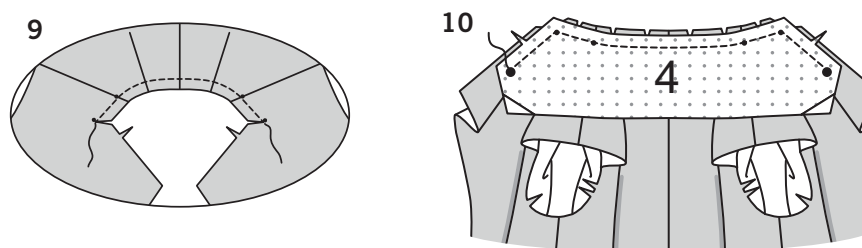


- Tourner le bord supérieur vers l'extérieur le long de la ligne de pliure; piquer les extrémités. Egaliser.
- Retourner le bord supérieur de la poche, en repliant les rentrés sur les bords restants; tirer sur les fils pour soutenir l'ampleur sur les arrondis. Repasser.
- Epingler la poche sur le devant, en faisant coïncider les symboles. **PIQUER LE BORD** sur les bords latéraux et inférieur.

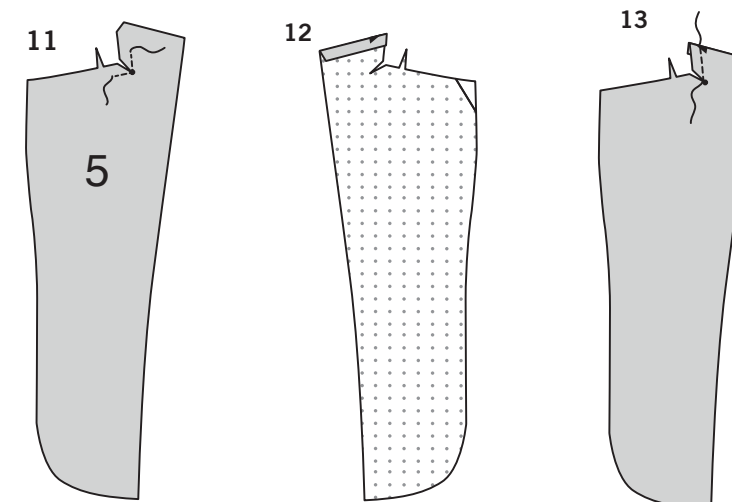


- Piquer les pinces dans le DOS (3). Repasser vers le milieu. Piquer les sections dos ensemble en coutures à **DOUBLE-PIQURE**. Repasser la couture vers le dos gauche.
- Piquer le devant et le dos ensemble aux épaules et aux cités en coutures à **DOUBLE-PIQURE**. Repasser les coutures vers le dos.

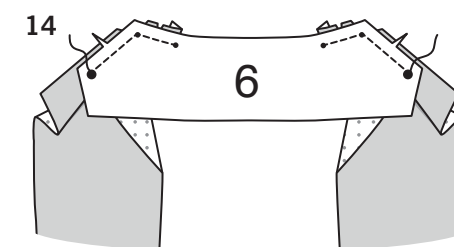
COL



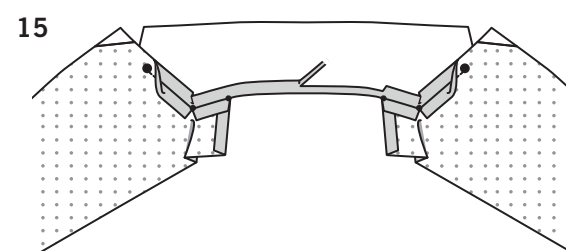
- Faire une **PIQURE DE SOUTIEN** sur le bord de l'encolure de la veste entre les petits cercles.
- Epingler le **DESSOUS DE COL** (4) sur le bord de l'encolure, en faisant coïncider les symboles et en crantant la veste où nécessaire. Piquer entre les grands cercles. Egaliser.



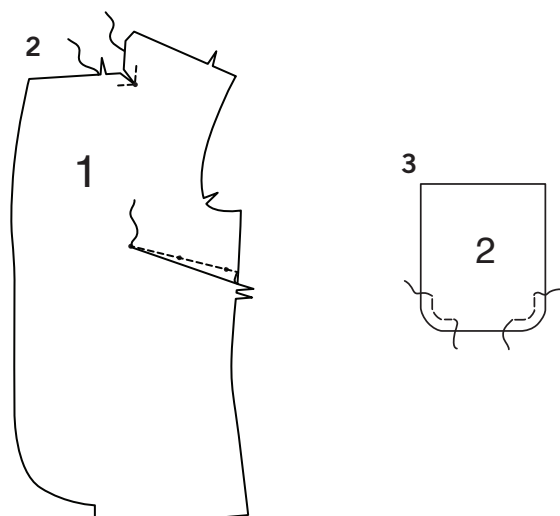
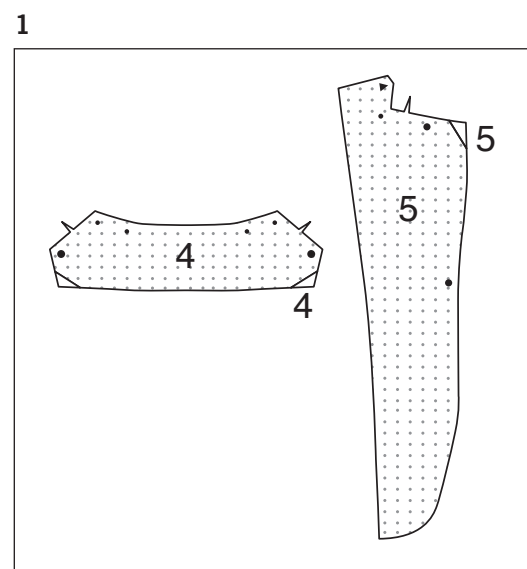
- FINIR** le bord extérieur de la **PAREMENTURE DEVANT** (5). **RENFORCER** le coin intérieur du bord de l'encolure de la parementure devant, en pivotant au petit cercle. Cranter jusqu'au petit cercle.
- Replier le rentré de l'épaule sur la parementure devant; repasser.
- Faire une **PIQURE DE SOUTIEN** sur le bord de l'encolure de la parementure devant au-dessus du cran.

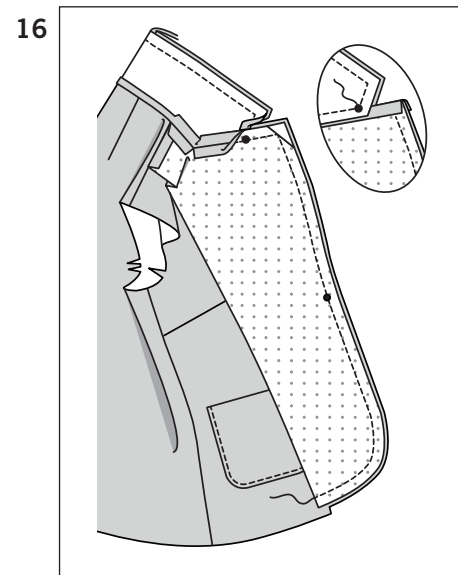


- Epingler le **DESSUS DE COL** (6) sur le bord de l'encolure de la parementure devant, en faisant coïncider les symboles et en crantant la parementure où nécessaire. Piquer entre les grands cercles et les triangles. Egaliser.

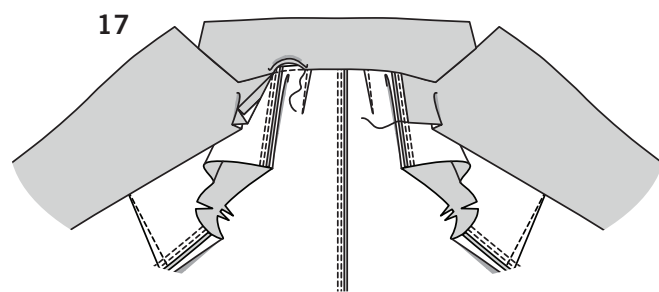


- Ouvrir les coutures au fer, en repliant le rentré restant sur le col; repasser. Couper le rentré repassé à 1cm.



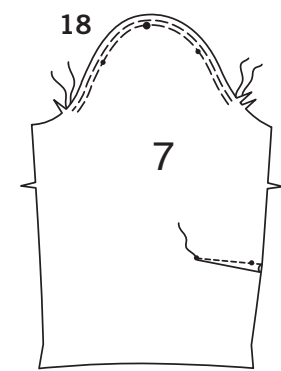


16. Épingler la parementure devant et dessus de col sur la veste et dessous de col, en faisant coïncider les symboles et en étirant la veste pour ajuster entre les grands cercles. Piquer, en arrêtant la piqûre aux grands cercles, comme illustré. Egaliser.

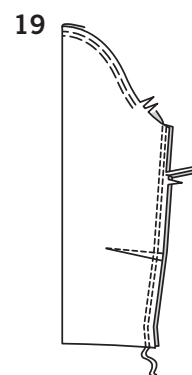


17. Coudre les bords repassés de la parementure devant aux coutures de l'épaule aux **POINTS COULES**. Coudre le bord repassé du col par-dessus la couture aux **POINTS COULES**.

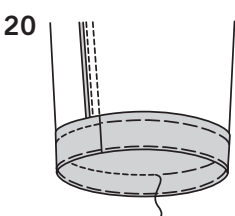
**MANCHE**



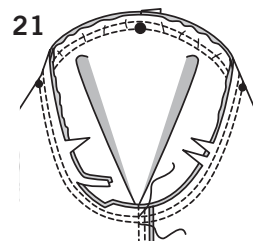
18. Piquer la pince dans la MANCHE (7); repasser vers le bas. **SOUTENIR** le bord supérieur de la manche entre les encoches.



19. Piquer la couture de la manche en couture à **DOUBLE-PIQURE**. Repasser la couture vers le dos.

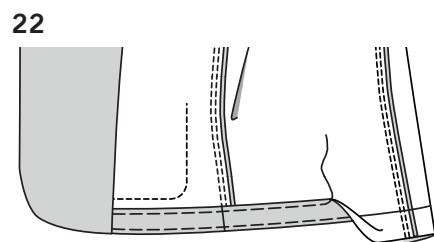


20. Former un ourlet sur la manche. Bâtir près de la pliure. Bâtir l'ourlet en place à 6mm du bord supérieur non fini. Repasser. **SURPIQUER** l'ourlet le long du bâti supérieur. Egaliser près de la piqûre, si désiré.

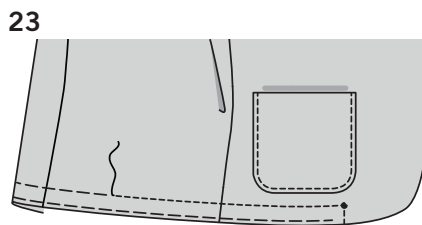


21. Endroit contre endroit, épingler la manche sur l'entournure, en plaçant le grand cercle à la couture de l'épaule. Soutenir ; bâtir. Piquer. Piquer de nouveau à 6mm sur le rentré. Egaliser près de la piqûre. Repasser les rentrés plats. Tourner la couture vers la manche.

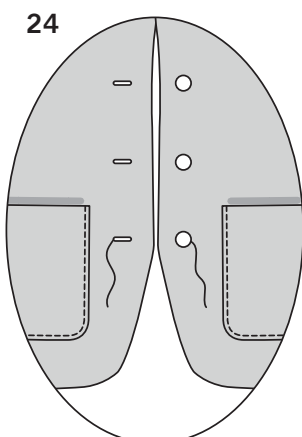
**FINITION**



22. Former un ourlet. Bâtir près de la pliure. Couper l'ourlet à une largeur uniforme. Bâtir l'ourlet en place à 6mm du bord supérieur, comme illustré. Repasser.



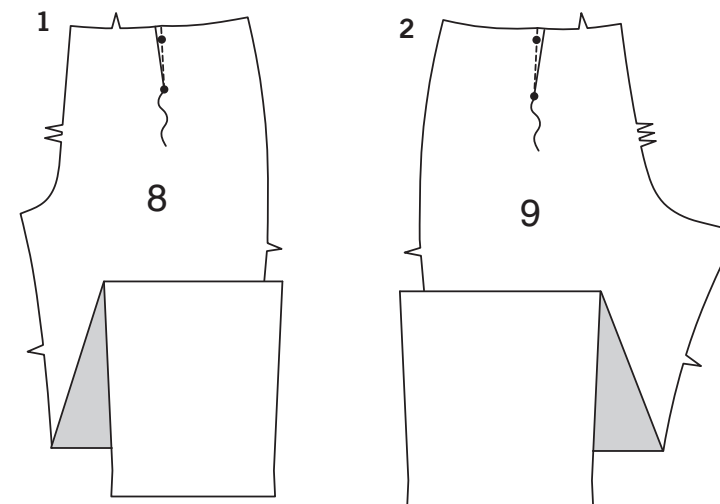
23. **SURPIQUER** l'ourlet le long du bâti supérieur, en pivotant vers le bord inférieur au petit cercle.



24. Faire les boutonnieres dans le devant droit aux marques. Coudre les boutons au devant gauche aux marques.

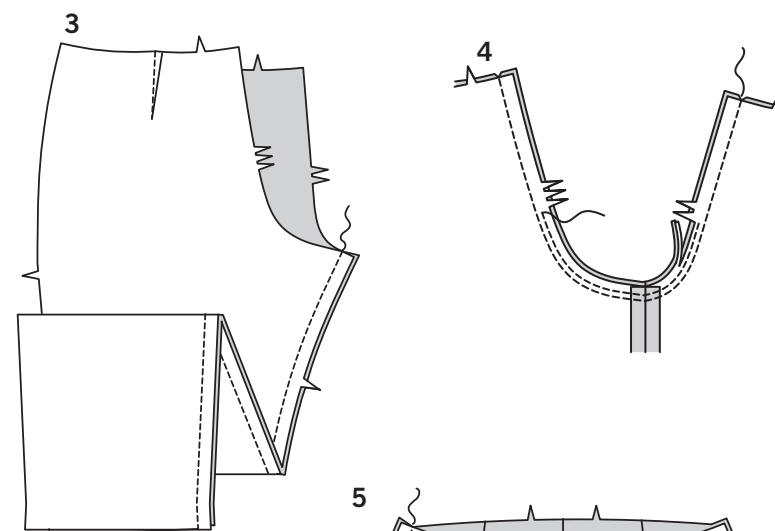
**PANTALON B**

**DEVANT ET DOS**



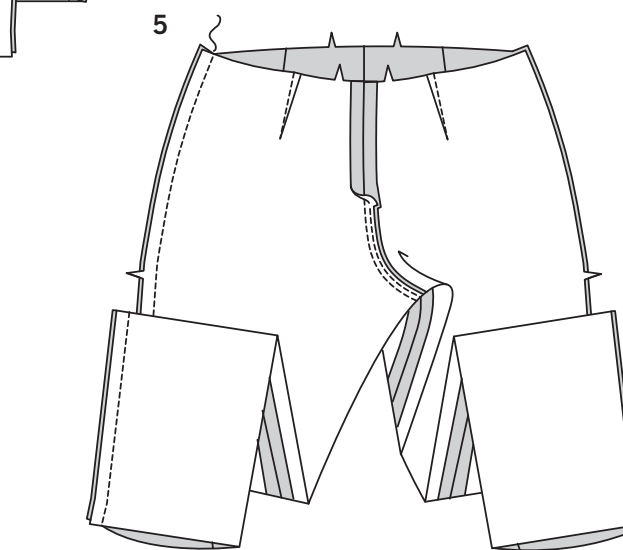
1. Piquer la pince sur le DEVANT (8), puis la presser vers le milieu.

2. Piquer la pince sur le DOS (9), puis la presser vers le milieu.

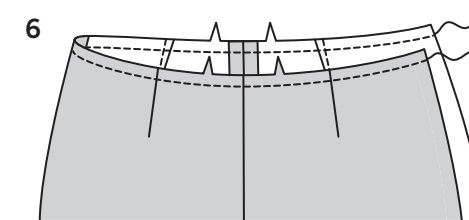


3. Piquer le devant et le dos sur la partie intérieure de la jambe, en étendant le dos pour ajuster.

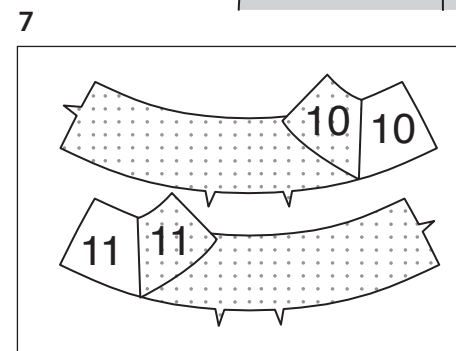
4. Piquer la couture d'entrejambe ; puis piquer à 6mm sur le rentré le long de la courbe, comme illustré. Égaliser près de la seconde piqûre.



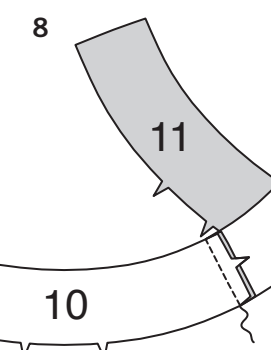
5. Piquer le devant et le dos ensemble sur le côté droit.



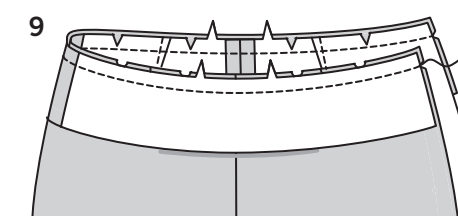
6. Faire une **PIQÛRE DE SOUTIEN** sur le bord supérieur du pantalon.



7. Épingler l'ENTOILAGE (10) et (11) sur les envers de la CEINTURE DEVANT (10) et de la CEINTURE DOS (11). Faire adhérer, en suivant la notice d'utilisation.



8. Piquer les pièces non entoilées de la ceinture devant et de la ceinture dos ensemble sur le côté droit. **NOTE** : Les pièces entoilées de la ceinture seront utilisées pour la parementure.

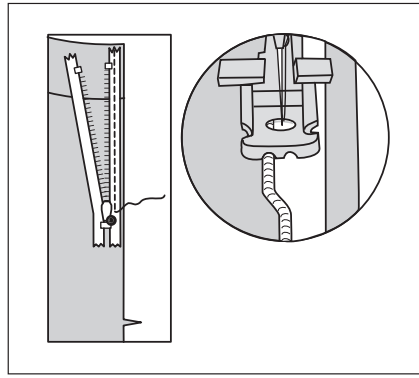


9. Épingler la ceinture sur le pantalon, en faisant coïncider les milieux, les coutures et les encoches, en crantant le pantalon si nécessaire. Piquer. Presser la couture vers la ceinture.

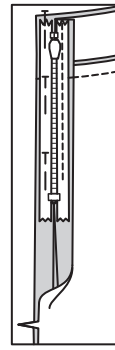
## FERMETURE À GLISSIÈRE ET FINITION

**NOTE:** Piquer la fermeture en utilisant un pied spécial à fermeture à glissière invisible.

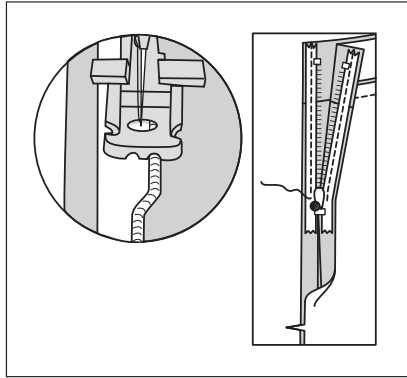
10



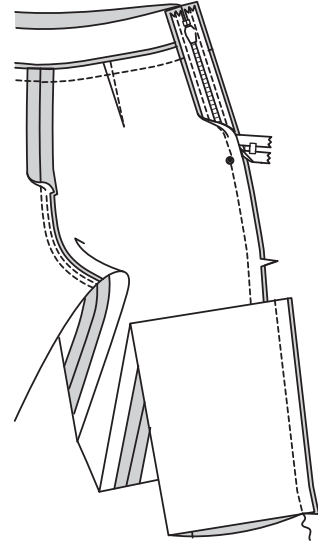
11



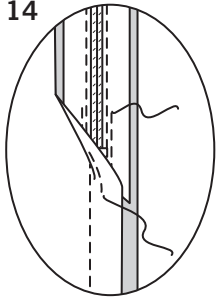
12



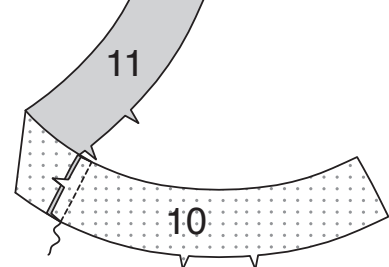
13



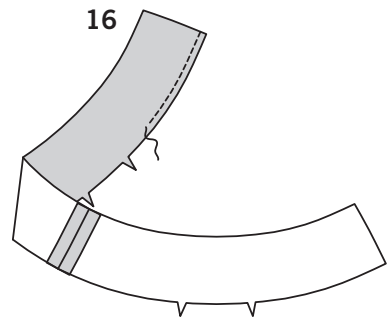
14



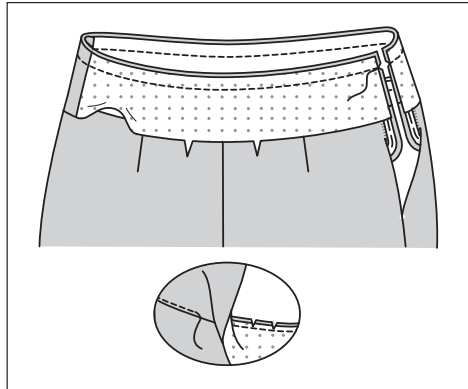
15



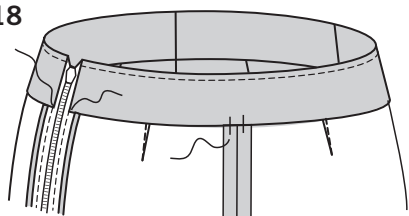
16



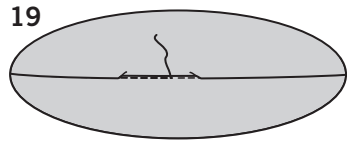
17



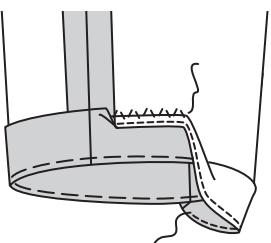
18



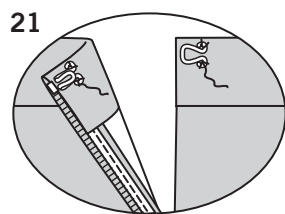
19



20



21



10. Ouvrir la fermeture. Sur l'endroit, épingler la fermeture sur le bord de l'ouverture du devant, vers le bas sur le rentré, en plaçant le ruban de la fermeture à 6mm du bord supérieur du tissu et les dents de la fermeture sur la ligne de couture. Placer la rainure gauche du pied à fermeture par-dessus les dents ; piquer près des dents, en arrêtant au grand cercle.

11. Fermer la fermeture. Épingler l'autre ruban de la fermeture sur le bord de l'ouverture du dos, en plaçant les dents de la fermeture sur la ligne de couture.

12. Ouvrir la fermeture. Placer la rainure droite du pied à fermeture par-dessus les dents, piquer jusqu'au grand cercle.

13. Fermer la fermeture. Glisser le pied à fermeture vers l'encoche sur la gauche. Épingler les pièces du devant et dos ensemble au-dessous de la fermeture. Positionner et abaisser l'aiguille légèrement au-dessus et vers la gauche de la piqûre de la fermeture au grand cercle. Piquer la couture du côté gauche au-dessous du grand cercle.

14. Piquer ou coudre à la main chaque extrémité du ruban de la fermeture sur les rentrés, en maintenant le pantalon libre au fur et à mesure.

15. Piquer la PAREMENTURE ceinture devant (10) et la PAREMENTURE ceinture dos (11) sur le bord à encoche.

16. **FINIR** le bord inférieur de la parementure de ceinture.

17. Endroit contre endroit, épingler la parementure et la ceinture sur le bord supérieur. Piquer. Égaliser. **SOUS-PIQUER** la parementure.

18. Retourner la parementure vers l'intérieur, en repliant les bords de l'ouverture pour dégager les dents de la fermeture. Presser. Coudre au ruban de la fermeture aux **POINTS COULÉS**.

19. Sur l'endroit, étendre la couture de ceinture aux doigts jusqu'à ce que la piqûre précédente soit visible. Piquer sur la partie supérieure de la piqûre précédente.

20. Relever un ourlet de 3.2cm sur le bord inférieur du pantalon. Bâtir près de la pliure. **FINIR** le bord non fini. Coudre sur place. Presser.

21. Coudre les agrafes sur les bords de l'ouverture du côté gauche au-dessus de la fermeture, comme illustré.