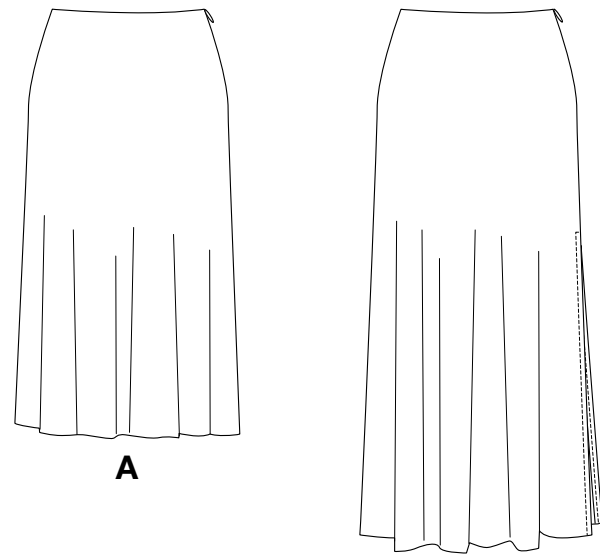


1 / 3
NEWLOOK® N6793

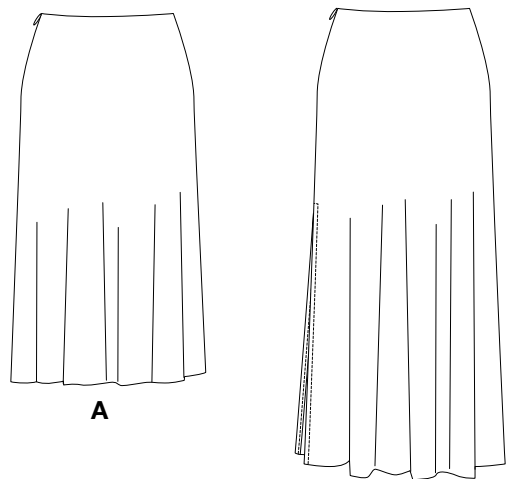
www.simplicity.com info@simplicity.com 1-888-588-2700

Merci d'avoir acheté ce patron de Simplicity. Nous avons déployé tous nos efforts pour vous offrir un produit de haute qualité.



A

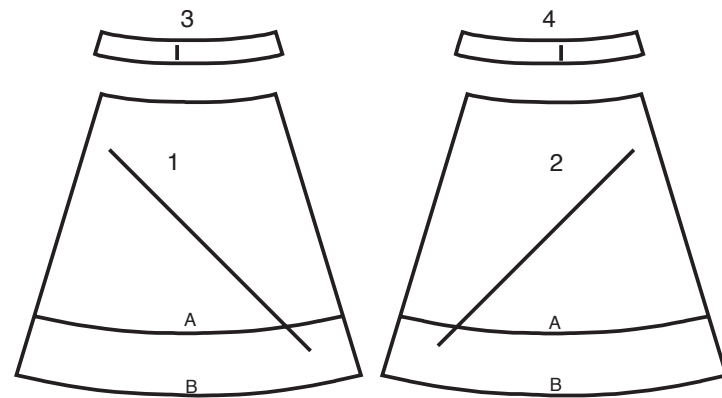
B



A

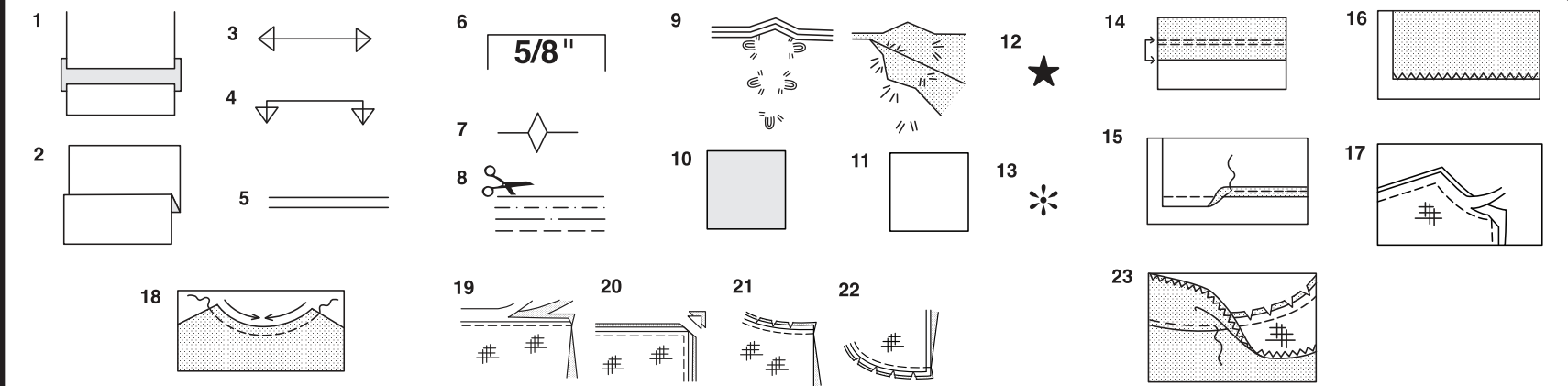
B

4 PIÈCES DU PATRON



- 1 DEVANT
- 2 DOS
- 3 PAREMENTURE DEVANT
- 4 PAREMENTURE DOS

SELVAGE=LISIÈRE



Comment Utiliser Votre Patron Multi-Tailles

D'abord Préparez Votre Patron
Choisissez les pièces de patron selon le modèle que vous voulez faire.

Ce patron est fait aux mesures du corps avec aisance prévue pour le confort et l'élégance. Si vos mesures diffèrent de celles indiquées sur l'enveloppe du patron, ajustez les pièces avant de les placer sur le tissu.

Vérifiez la mesure depuis la base du cou jusqu'à la taille et la longueur de la robe, au besoin modifiez la pièce. Les lignes pour rallonger et raccourcir sont indiquées.

1. **POUR RALLONGER:** Coupez la pièce entre les lignes tracées et placez le papier au-dessous. Disposez la pièce et épinglez-la sur le patron.
2. **POUR RACCOURCIR:** Pliez le long des lignes tracées pour former un pli mesurant la moitié de la longueur à raccourcir, ex: 1.3cm de large pour raccourcir de 2.5cm

Marques Du Patron

3. **DROIT FIL:** placez-le à une distance régulière de la lisière ou d'un droit fil.
4. **PLIURE:** placez-la sur la pliure du tissu.
5. **LIGNES POUR RALLONGER OU RACCOURCIR**
6. **VALEUR DE COUTURE:** de 5/8" (1.5cm) sauf indication contraire.
7. **CRANS:** superposez les crans.
8. **LIGNES DE COUPE:** les patrons multi-tailles ont différentes lignes de coupe pour différentes tailles.
9. **POINTS DE TAILLEUR:** Avec du fil double, faites deux points lâches de façon à former une bride traversant le tissu et le patron en laissant dépasser de longs bouts. Coupez la bride pour ôter le patron. Coupez le fil entre les épaisseurs de tissu. Laissez les bouts de fil.

Plans de Coupe

Instructions Pour La Coupe

POUR LE TISSU PLIE OU EN DOUBLE EPAISSEUR - Placez le tissu endroit contre endroit et épinglez le patron sur l'envers du tissu.

POUR EPAISSEUR UNIQUE - Épinglez le patron sur l'endroit du tissu.

N.B. - Les pièces de patron doivent être disposées plus près les unes des autres pour les petites tailles. Faites des entailles dans la ligne de coupe.

AVANT d'ôter le patron du tissu, reportez toutes les marques en faisant des points de tailleur ou en utilisant du papier-calque de couturière.

10. CODE: patron côté imprimé sur le dessus
11. CODE: patron côté imprimé sur le dessous
12. CODE: Coupez toutes les pièces sauf celles qui dépassent au-delà du tissu, puis ouvrez le tissu et sur l'ENDROIT du tissu, coupez dans les positions indiquées
13. CODE: Pour les plans de coupe avec ou sans sens assurez-vous que le tissu est placé avec le sens ou les motifs dans la même direction.

Avant d'épingler la pièce de patron sur le tissu, repassez-la à sec avec un fer chaud pour ôter les plis

Instructions De Couture

Code	Endroit	Envers	Entoilage	Doublure

Cousez le vêtement en suivant les **Instructions de Couture.**

EPINGLEZ ou bâtissez les coutures en superposant les crans.

PIQUEZ en coutures de 5/8" (1.5cm) sauf indication contraire

OUVREZ LES COUTURES AU FER, sauf indication contraire, en crantant au besoin de façon que les coutures soient bien plates.

14. **POUR SOUTENIR ou FRONCER-** Relâchez légèrement la tension de l'aiguille. L'ENDROIT vers vous, piquez à longs points à 5/8" (1.5cm) du bord coupé. Repiquez à 1/4" (6mm) dans la valeur de couture.

FINITON DU BORD - Finissez les bords non finis des coutures, ourlets et parementures en utilisant l'une des méthodes suivantes:

15. Piquez à 1/4" (6mm) du bord, rentrez le long de la piqure et piquez.

16. Piquez les bords non finis à point zig-zag ou overlock.

17. **ENTOILAGE -** Épinglez l'entoilage sur l'ENVERS du tissu. Biaisez les coins qui seront pris dans les coutures. Faites un bâti-machine à 1/2" (1.3cm) du bord coupé (paraissant seulement sur la première illustration). Recoupez l'entoilage tout près du bâti. Pour l'entoilage THERMOCOLLANT, suivez les indications du fabricant.

18. **PIQUE DE SOUTIEN -** Piquez à 1/2" (1.3cm) du bord coupé dans la direction des flèches (paraissant sur le premier croquis seulement).

COUPE EN DEGRADE - Recoupez les valeurs de couture en dégradé.

19. Recoupez les coutures fermées.

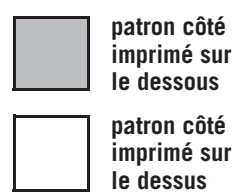
20. Biaisez les coins

21. Crantez les angles

22. Crantez les courbes

23. **SOUS-PIQUEZ -** Repassez la parementure en dehors du vêtement; repassez la couture vers la parementure. Avec la parementure vers vous, sous-piquez tout près de la couture à travers la parementure et les valeurs de

Plans de Coupe

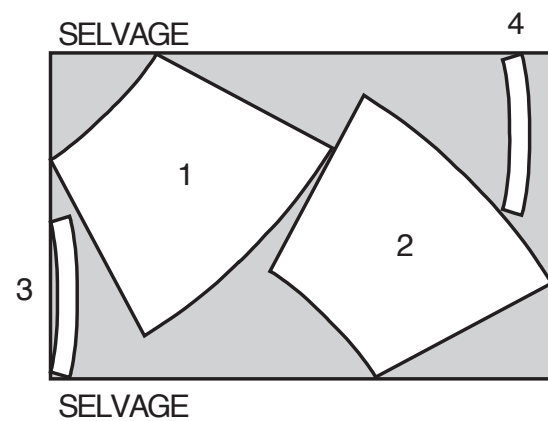


LA POSITION DES PIÈCES PEUT VARIER LÉGEREMENT SELON VOTRE TAILLE DE PATRON

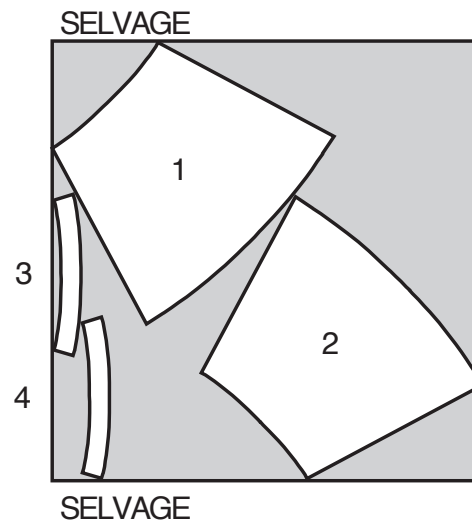
JUPE A

UTILISEZ LES PIÈCES 1 2 3 4

115 CM AVEC OU SANS SENS TOUTES LES TAILLES



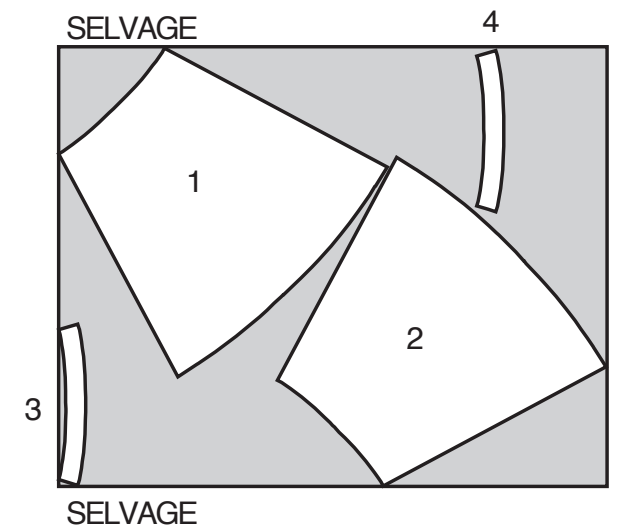
150 CM AVEC OU SANS SENS TOUTES LES TAILLES



JUPE B

UTILISEZ LES PIÈCES 1 2 3 4

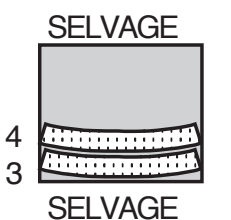
150 CM AVEC OU SANS SENS TOUTES LES TAILLES



ENTOILAGE THERMOCOLLANT A, B

UTILISEZ LES PIÈCES 3 & 4

150 CM AVEC OU SANS SENS TOUTES LES TAILLES



INSTRUCTIONS DE COUTURE

Les termes techniques, imprimés en **CARACTERES GRAS** au cours de l'assemblage, sont expliqués ci-dessous.

FINIR - Piquer à 6 mm du bord non fini et finir avec une des méthodes suivantes : (1) couper aux ciseaux à denteler OU (2) surfiler OU (3) replier le long de la piqûre et piquer près de la pliure OU (4) Finir à la surjeteuse.

OURLET: Si désiré, poser un extra-fort (ruban bordure).

OURLET ETROIT – Replier l'ourlet, presser en répartissant l'ampleur si nécessaire. Déplier l'ourlet. Replier de nouveau en faisant coïncider le bord non fini avec la pliure; presser. Replier le long du pli; piquer.

POINTS COULES - Glisser l'aiguille dans le bord plié et faire un point au-dessous dans le vêtement, ne prenant qu'un seul fil.

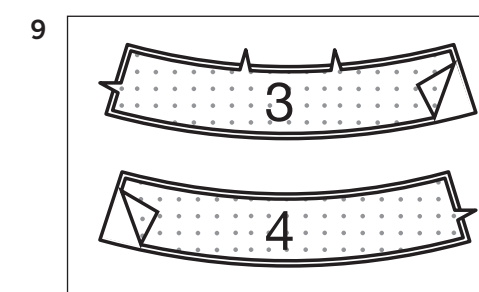
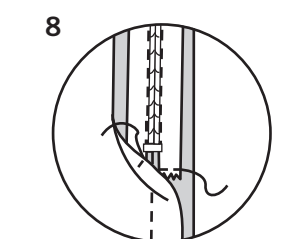
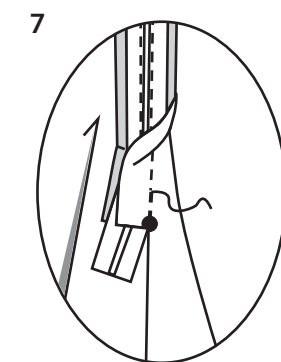
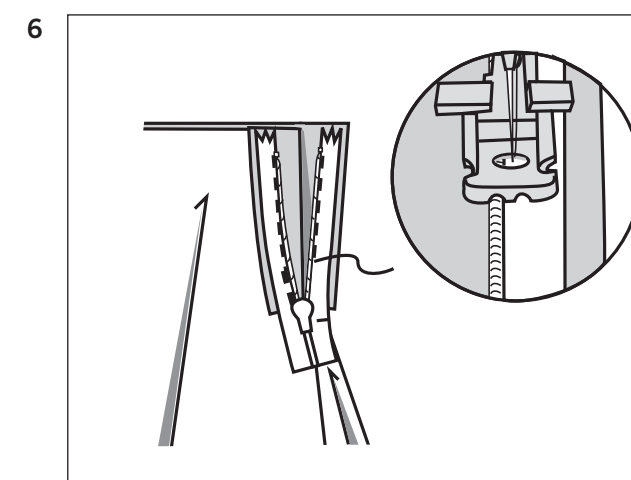
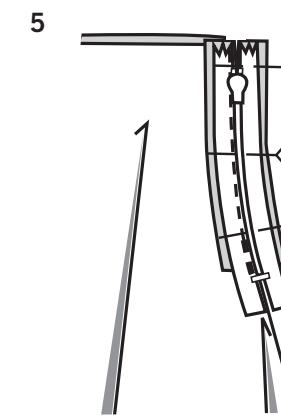
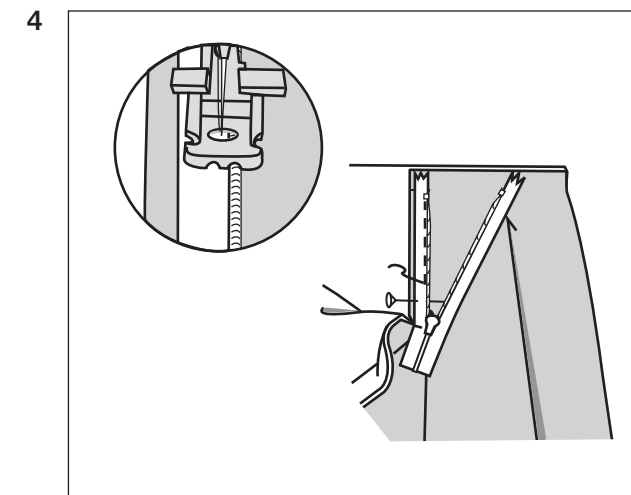
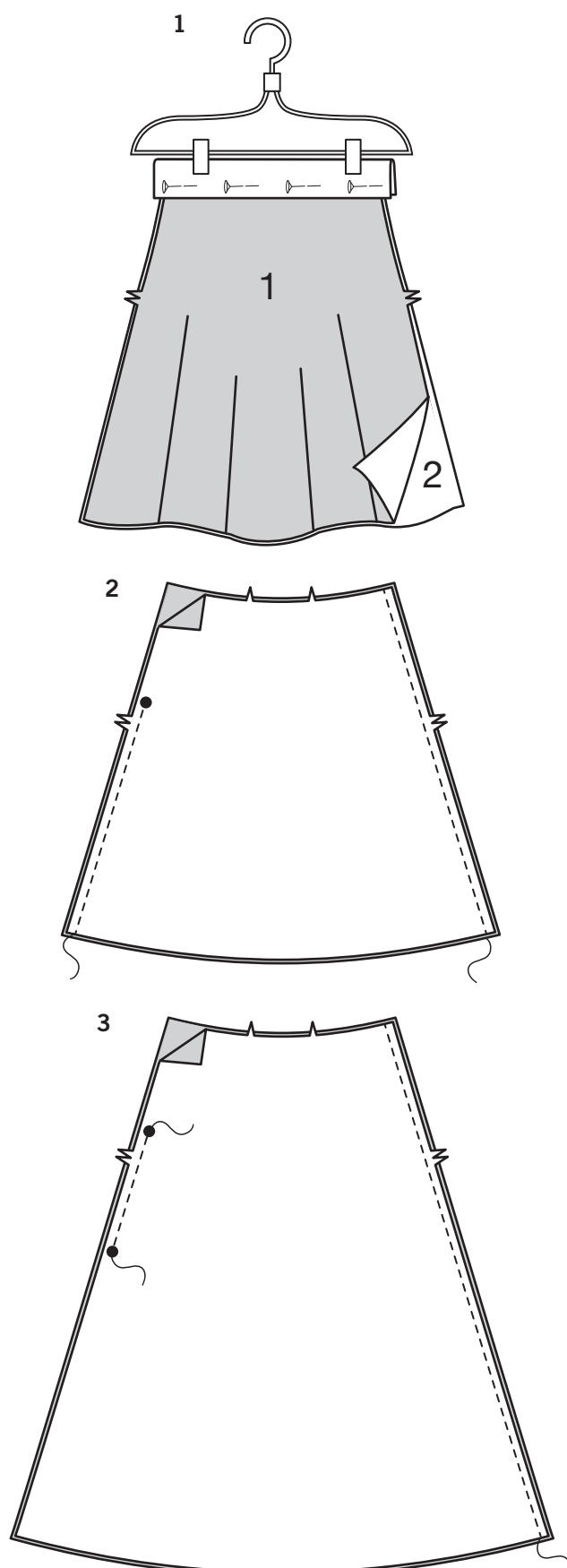
SOUS-PIQUER - Soulever la parementure (ou pièce spécifiée) et la piquer sur les rentrés, près de la couture.

JUPE A, B, C, D

1. Epinglez ensemble les bords de la taille du **DEVANT** (1) et du **DOS** (2). Epinglez les bords sur un coupon de tissu tissé. Accrochez le coupon sur un portemanteau ou une tringle de douche, en maintenant la taille droite. Laissez accrocher pendant 24 heures, en permettant la détente du biais. Epinglez de nouveau la pièce du patron sur le devant et le dos. Marquez les nouvelles lignes de coupe comme nécessaire et reportez toutes les marques.

2. **MODÈLE A**: épinglez le devant et le dos sur les côtés. Piquez, en laissant le côté gauche ouvert au-dessus du grand cercle.

3. **MODÈLE B** : épinglez le devant sur le dos. Piquez le côté droit. Piquez le côté gauche entre les grands cercles.



NOTE : Piquez la fermeture en utilisant un pied spécial pour fermeture à glissière invisible.

4. Ouvrez la fermeture à glissière. Sur l'endroit, épinglez la fermeture sur le bord de l'ouverture du devant, vers le bas sur le rentré, en plaçant le ruban de la fermeture à 6 mm du bord supérieur du tissu et les dents de la fermeture sur la ligne de couture. Placez la rainure gauche du pied à fermeture par-dessus les dents; piquez près des dents, en arrêtant au grand cercle.

5. Fermez la fermeture. Epinglez l'autre ruban de la fermeture sur le bord de l'ouverture du dos, en plaçant les dents de la fermeture sur la ligne de couture.

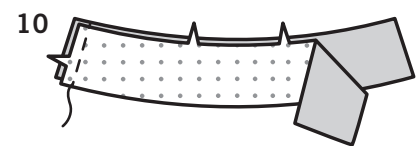
6. Ouvrez la fermeture. Placez la rainure droite du pied à fermeture par-dessus les dents; piquez jusqu'au grand cercle.

7. Fermez la fermeture. Glissez le pied à fermeture vers l'encoche à gauche. Epinglez les pièces du devant et dos ensemble audessous de la fermeture. Positionnez et abaissez l'aiguille légèrement au-dessus et vers la gauche de la piqûre de la fermeture au grand cercle. Piquez la couture latérale au-dessous du grand cercle.

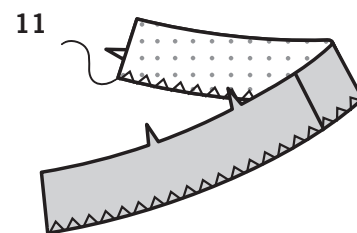
8. Piquez ou cousez à la main chaque extrémité du ruban de la fermeture sur les rentrés, en maintenant le dos libre au fur et à mesure.

PAREMENTURE

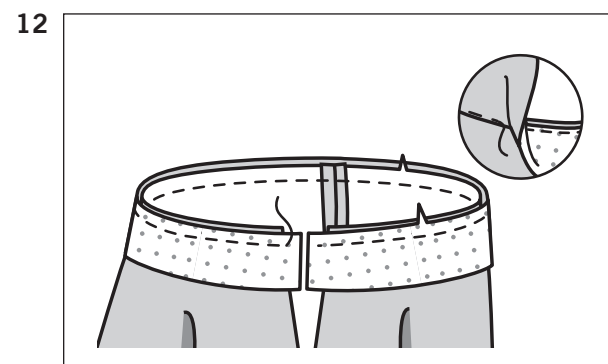
9. Epinglez l'ENTOILAGE (3) et l'ENTOILAGE (4) sur l'envers de la PAREMENTURE DEVANT (3) et de la PAREMENTURE DOS (4). Faites adhérer l'entoilage, en suivant la notice d'utilisation.



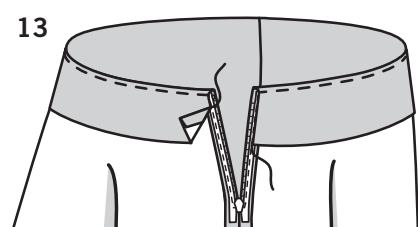
10. Épinglez la parementure devant sur la parementure dos. Piquez l'extrémité avec l'encoche.



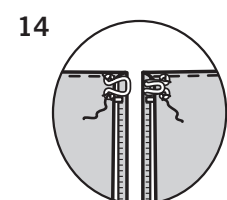
11. **FINISSEZ** le bord inférieur de la parementure.



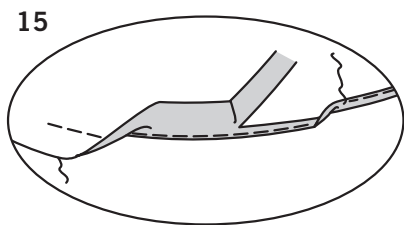
12. Endroit contre endroit, épinglez la parementure sur le bord supérieur de la jupe, en faisant coïncider les milieux. Piquez. Egalisez. **SOUS-PIQUEZ** la parementure.



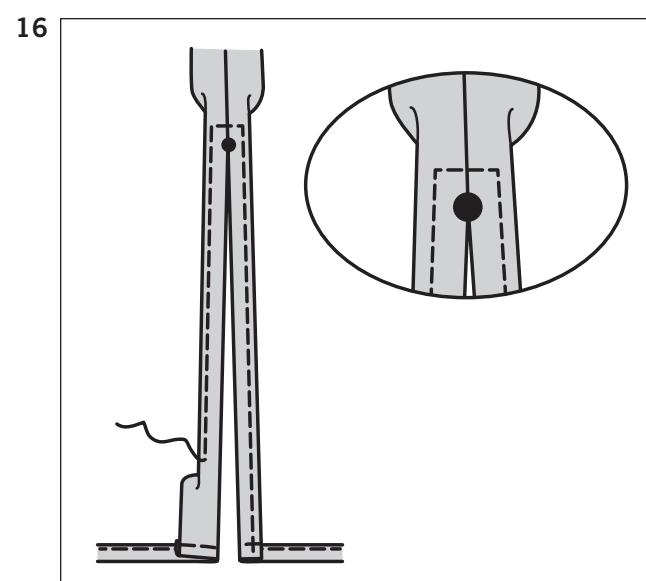
13. Retournez la parementure vers l'intérieur, en repliant les extrémités pour dégager les dents de la fermeture. Pressez. Cousez-la sur le ruban de la fermeture aux **POINTS COULES**.



14. Cousez l'agrafe sur les bords de l'ouverture latérale au-dessus de la fermeture.



15. Essayez la jupe; marquez de nouveau l'ourlet, si nécessaire. Coupez le bord inférieur jusqu'à 1.5 cm de la marque. Pour ourler le bord inférieur de la jupe, piquez à 13 mm du bord non fini. Repliez et pressez le long de la piqûre, comme illustré. Egalisez très près de la piqûre. Repliez de nouveau le long du bord égalisé. Piquez en place.



16. **MODÈLE B** : faites un **OURLET ETROIT** de 1.5 cm sur les bords de l'ouverture latérale, en amenuisant au-dessus du grand cercle. Pivotez à travers la couture à 6 mm au-dessus du grand cercle au fur et à mesure que vous piquez.