

1 / 3

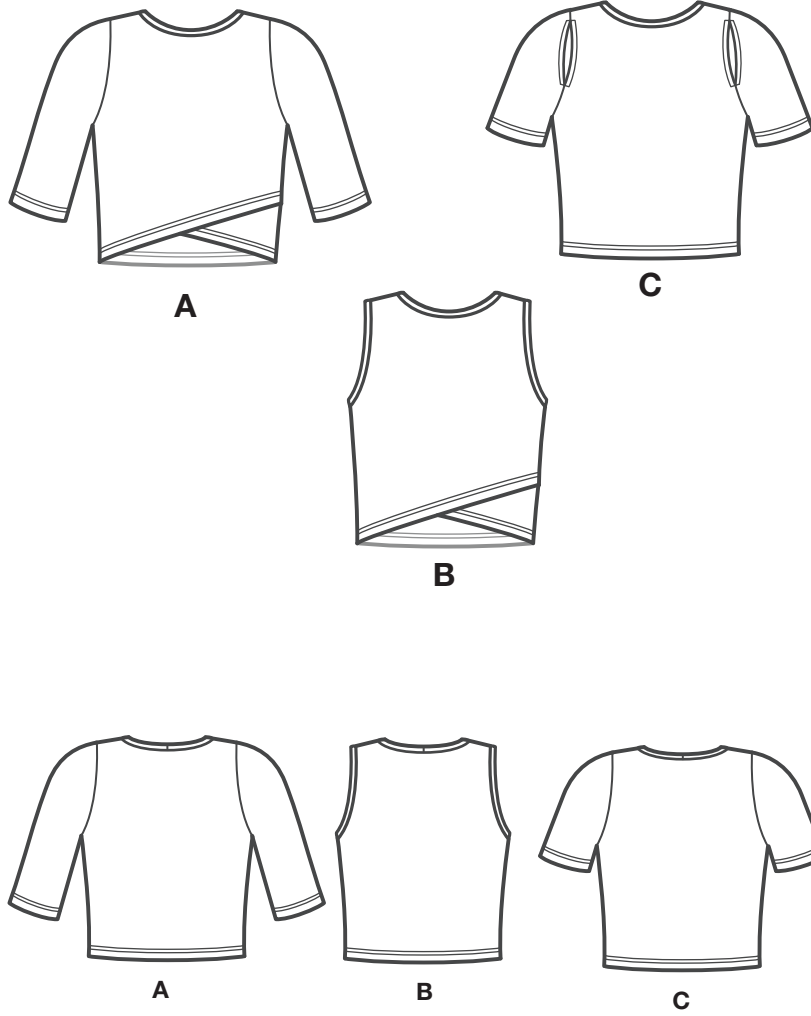
NEWLOOK® N6791

 www.simplicity.com


 info@simplicity.com


 1-888-588-2700

Merci d’avoir acheté ce patron de Simplicity.
Nous avons déployé tous nos efforts pour vous offrir un produit de haute qualité.



Plans de Coupe

 patron côté imprimé sur le dessous

 patron côté imprimé sur le dessus

★ VOYEZ REMARQUES SPECIALES POUR LA COUPE

✱

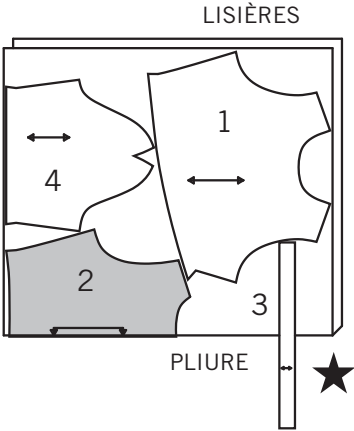
LA POSITION DES PIECES PEUT VARIER
LEGEREMENT SELON VOTRE TAILLE DE PATRON

A,B,C SONT POUR LE JERSEY EXTENSIBLE SEULEMENT

A HAUT

UTILISEZ LES PIÈCES 1 2 3 4

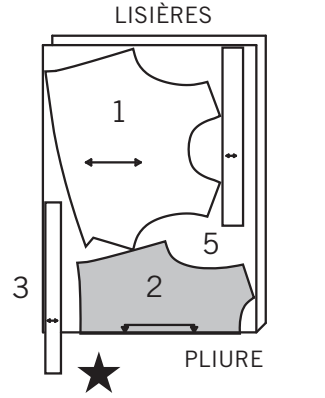
58" 60" (150CM)
AVEC SENS
TOUTES TAILLES



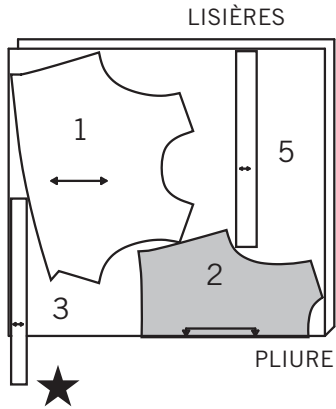
B HAUT

UTILISEZ LES PIÈCES 1 2 3 5

58" 60" (150CM)
AVEC SENS
TAILLES 4 6 8 10 12 14



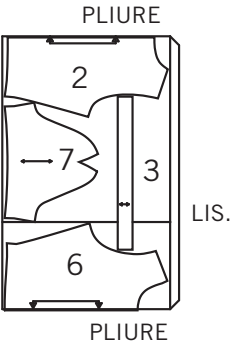
58" 60" (150CM)
AVEC SENS
TAILLES 16 18



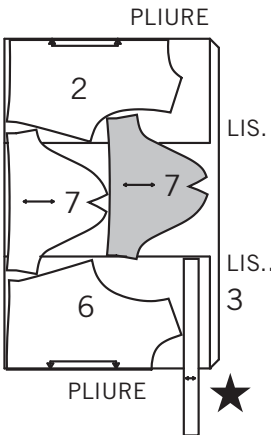
C HAUT

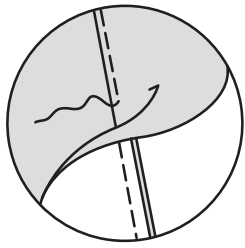
UTILISEZ LES PIÈCES 2 3 6 7

58" 60" (150CM)
AVEC SENS
TAILLES 4 6 8 10



58" 60" (150CM)
AVEC SENS
TAILLES 12 14 16 18



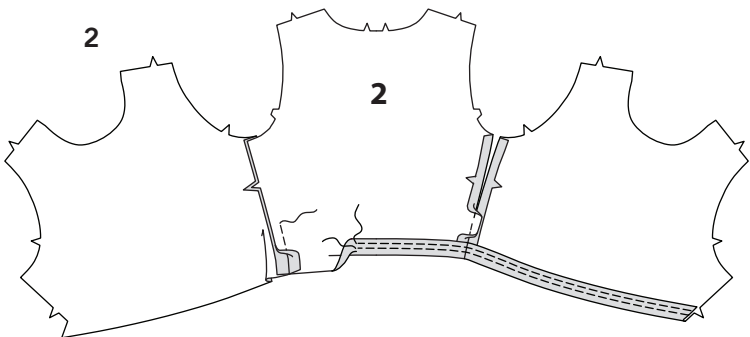
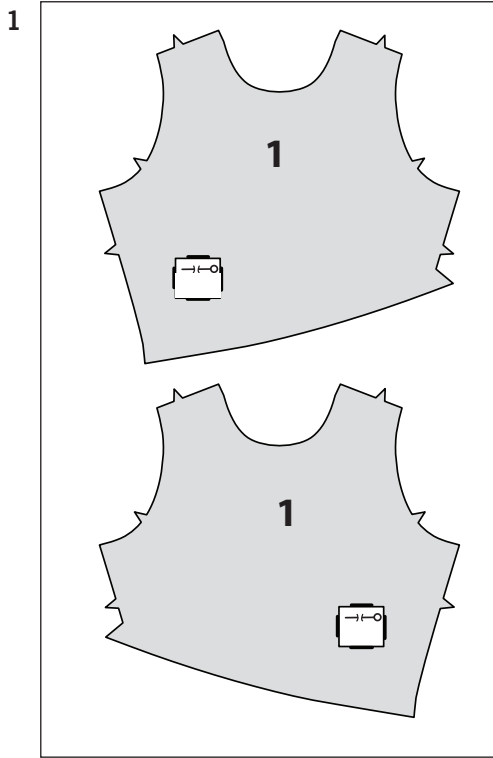


SOUS-PIQUEZ

SIMPLEMENT LES MEILLEURES TECHNIQUES DE COUTURE...

POUR LES JERSEYS

- Utilisez une aiguille à bout arrondi ou une aiguille extensible
- Diminuez la pression du pied de biche pour les jerseys épais et augmentez-la pour les jerseys fins.
- Les jerseys nécessitent des coutures suffisamment souples pour suivre le tissu. Vous pouvez les coudre à point standard, (en étirant le tissu légèrement au fur et à mesure que vous cousez) point zigzag ou l'un des points extensibles incorporés dans votre machine ordinaire ou surjeteuse.
- Certains jerseys ont besoin de peu ou pas de repassage quand vous cousez. Réglez le fer à repasser sur la température appropriée. Repassez légèrement ou utilisez la vapeur.
- Piquez les ourlets en place à 1/4" (6mm) du bord non fini.
- Utilisez une aiguille double pour un ourlet piqué deux fois.



Instructions de Couture

CODE	ENDROIT	ENVERS	ENTOILAGE	DOUBLURE
------	---------	--------	-----------	----------

Lisez les **Instructions Générales** à la page 1 avant de commencer.

Les méthodes de Couture en **ITALIQUES** sont définies ci-dessous:

SOUS-PIQUEZ- Repassez la section comme indiqué dans les instructions de couture avec la couture hors du vêtement en attrapant la section et les valeurs de couture le plus près possible de la couture.

POUR LA MACHINE OVERLOCK/SURJETEUSE

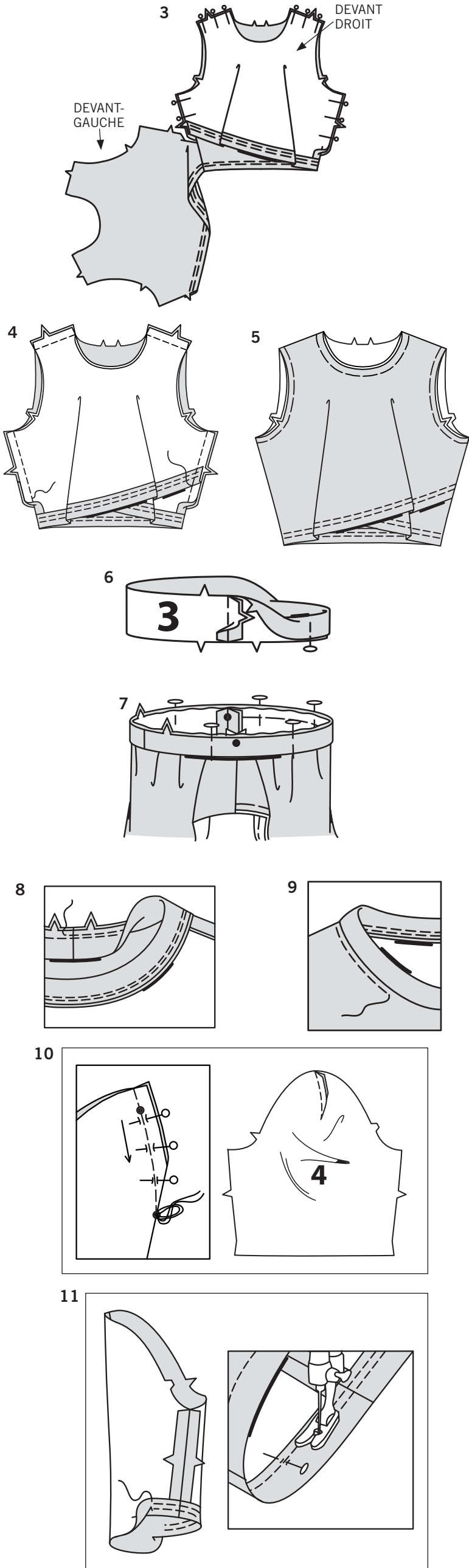
- La machine Overlock peut être utilisée toute seule ou comme un complément à votre machine conventionnelle
- Etant donné que la machine Overlock pique, amincit et finit les coutures en une seule opération, il est TRES important de Vérifier l'Ajustage avant de piquer les coutures.
- Avec un fil de couleur assortie, bâtissez les coutures et essayez le vêtement, Si vous n'avez pas besoin d'ajustement, overlock les coutures sur le bâti.
- La piqûre overlock à trois fils est idéale pour coudre des coutures principales comme celles d'épaule, de côté, de dessous de bras et de manche.
- Pour les coutures principales comme les coutures d'entre-jambes et d'emmanchure, la piqûre overlock quatre fils avec point de sûreté est la meilleure OU utilisez une piqûre overlock à trois fils et piquez le long de la couture avec une machine conventionnelle pour renforcer
- La piqûre overlock à deux ou trois fils est une finition parfaite pour les bords de la parementure, les ourlets et les valeurs de couture

LES PIÈCES DU PATRON SERONT IDENTIFIÉES PAR DES CHIFFRES LA PREMIÈRE FOIS QU'ELLES SONT UTILISÉES.

PIQUEZ LES COUTURES ENDROIT CONTRE ENDROIT SAUF INDICATION CONTRAIRE.

HAUT A, B

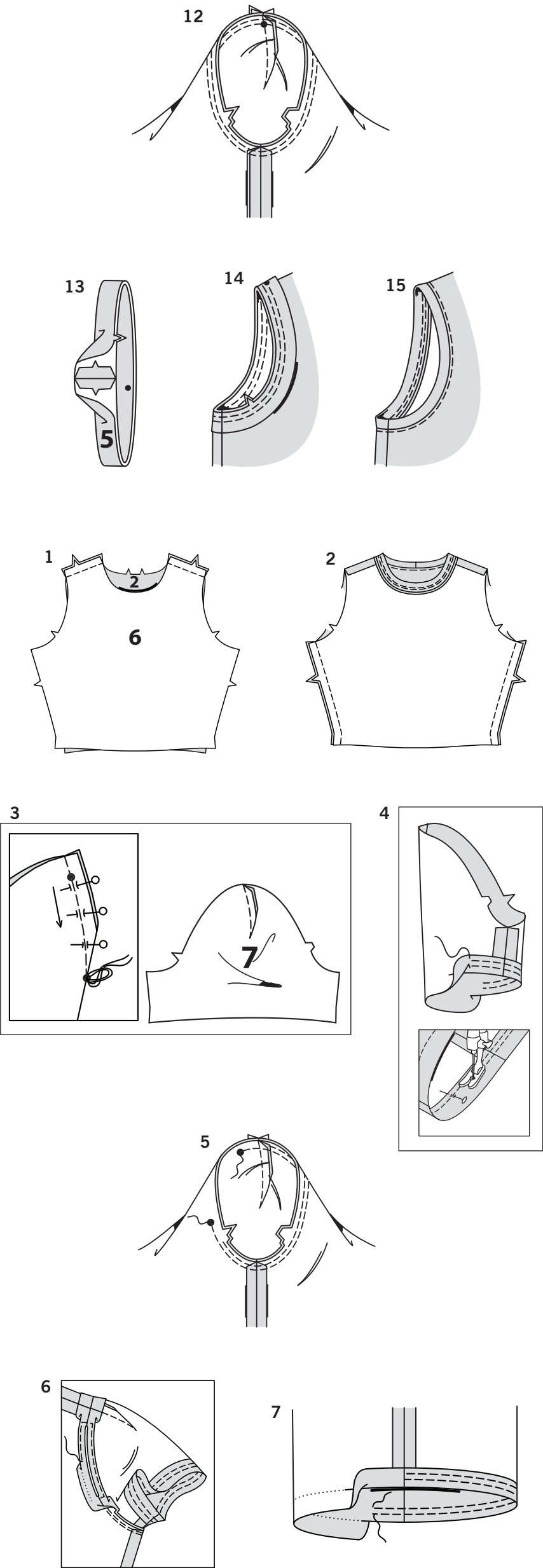
- Avec les ENDROITS vers vous, épinglez un petit morceau de papier sur le devant (1) en étiquetant un comme la section GAUCHE et l'autre comme la DROITE, comme illustré. Ceci vous aidera à éviter la confusion quand vous piquez les coutures.
- Épinglez le dos (2) sur les sections devant par les coutures du côté. Piquez du bord inférieur du dos jusqu'à 3" (7.5cm) au-dessus du bord inférieur. Repliez au fer l'ourlet du bord inférieur. Piquez OU zig-zag à 1/4" (6mm) du bord non fini et à 1/4" (6mm) au-dessous de la première piqûre.



- Ouvrez le haut avec l'ENDROIT du tissu vers vous. Repliez le devant GAUCHE vers le bas et ENDROIT CONTRE ENDROIT, épinglez le devant DROIT sur le dos par les coutures des épaules et des côtés.
- ENDROIT CONTRE ENDROIT, épinglez le devant GAUCHE sur le dos (par-dessus le devant DROIT) par les coutures des épaules et des côtés. Piquez les coutures des épaules et les autres coutures du côté en attrapant toutes les épaisseurs en connectant à la piqûre précédente.
- Retournez le haut sur l'ENDROIT. Bâtissez ensemble les bords de l'encolure devant et de l'emmanchure.
- Piquez la couture du milieu dos de la bande d'encolure (3). ENVERS CONTRE ENVERS, pliez la bande d'encolure en deux sur la longueur; repassez. Épinglez.
- Sur l'ENDROIT, épinglez la bande d'encolure sur le bord d'encolure en superposant les milieux en plaçant les petits pois sur les coutures des épaules avec les bords non finis alignés.
- Piquez le bord d'encolure en couture de 3/8" (1cm) en étirant la bande d'encolure pour ajuster. Piquez de nouveau à 1/4" (6mm) de la première piqûre dans la valeur de couture. Repassez la couture vers le vêtement et la bande vers l'extérieur.
- Sur l'ENDROIT, piquez à points droit ou zig-zag le vêtement près de la couture de l'encolure.

PROCÉDEZ COMME SUIVANT POUR LA VUE A

- Pour piquer la couture de la pince de la manche (4), ENDROIT CONTRE ENDROIT, pliez le tissu au milieu de la pince en superposant les lignes en tirets et les petits pois. Sur l'ENVERS, placez les épingles à angle DROIT aux lignes en tirets. Piquez la couture de la pince depuis le bord extérieur jusqu'à la pointe. **CONSEIL**- Pour éviter que se forme une poche à la pointe faites les derniers points directement sur la pliure et laissez dépasser des bouts de fils assez longs pour faire un nœud. NE FAITES PAS de points arrière à la pointe. Repassez la pince à plat le long de la piqûre pour lisser les points puis repassez- la vers le dos.
- Piquez la couture de dessous-de-bras de la manche. Repliez au fer l'ourlet sur le bord inférieur de la manche. Piquez OU zig-zag à 1/4" (6mm) du bord non fini et à 1/4" (6mm) au-dessous de la première piqûre. Il est plus facile de piquer l'ourlet dans le cercle en plaçant l'ENDROIT de la manche contre la machine avec l'ENVERS face à vous et l'aiguille à l'INTÉRIEUR du cercle, comme illustré.



12. Retournez la manche sur l'ENDROIT. Maintenez le vêtement sur l'ENVERS avec l'emmanchure vers vous. ENDROIT CONTRE ENDROIT, épinglez la manche sur l'emmanchure avec le petit pois du milieu sur la couture d'épaule en superposant les coutures de dessous de bras et les crans. Bâissez. Piquez. Repiquez à 1/8" (3mm) de la première piqûre. Amincissez la couture au-dessous des crans tout près de la piqûre. Repassez la valeur de couture seulement.

PROCÉDEZ COMME SUIVANT POUR LA VUE B

13. Piquez l'extrémité crantée de la bande de l'emmanchure (5). ENVERS CONTRE ENVERS, pliez l'emmanchure de la bande en deux sur la longueur en superposant les petits pois; repassez.

14. Sur l'ENDROIT, épinglez la bande de l'emmanchure sur l'emmanchure en plaçant le petit pois sur la couture de l'épaule en superposant les coutures du côté. Piquez en étirant la bande d'emmanchure pour ajuster. Piquez de nouveau à 1/4" (6mm) de la première piqûre dans la valeur de couture.

15. Repassez la couture vers le vêtement et l'emmanchure vers l'extérieur. Si vous préférez, sur l'ENDROIT, piquez à point droit ou zig-zag le vêtement près de ou à 1/4" (6mm) de la couture de l'emmanchure.

HAUT C

1. Piquez ensemble le devant (6) sur le dos (2) par les coutures des épaules. Piquez la bande d'encolure sur le haut comme pour la Vue A, B- voyez les étapes 6 à 9.

2. Piquez le devant sur le dos par les coutures des côtés.

3. Pour piquer la couture de la pince sur la manche, ENDROIT CONTRE ENDROIT, joignez les lignes en tirets avec soin en superposant les petits pois. Sur l'ENVERS, placez les épingles à angle DROIT sur les lignes en tirets. Piquez la couture de la pince du bord extérieur jusqu'à la pointe. CONSEIL- Pour éviter que se forme une poche à la pointe faites les derniers points directement sur la pliure et laissez dépasser des bouts de fils assez longs pour faire un nœud. NE FAITES PAS de points arrière à la pointe. Repassez la couture de la pince à plat sur la piqûre pour lisser les points puis repassez la pince vers le dos.

4. Piquez la couture de dessous de bras de la manche. Repliez au fer l'ourlet sur le bord inférieur de la manche. Piquez OU zig-zag à 1/4" (6mm) du bord non fini et à 1/4" (6mm) au-dessous de la première piqûre. Il est plus facile de piquer un ourlet dans un cercle si vous maintenez l'ENDROIT de la manche contre la machine avec l'INTÉRIEUR face à vous et l'aiguille à l'INTÉRIEUR du cercle, comme illustré.

5. Retournez la manche sur l'ENDROIT. Maintenez le vêtement sur l'ENVERS avec l'emmanchure vers vous. ENDROIT CONTRE ENDROIT, épinglez la manche sur le bord de l'emmanchure en superposant les coutures, les crans et les gros pois. Bâissez en laissant une ouverture entre les gros pois sur le bord avant. Piquez le long du bâti en faisant des points arrière aux gros pois pour renforcer la couture. Piquez de nouveau à 1/8" (3mm) de la première piqûre jusqu'à 1-1/4" (3.2cm) des gros pois. Recoupez la couture au-dessous des crans près de la piqûre. Repassez seulement la valeur de couture.

6. Au fer, faites un rentré l'ourlet sur les bords de la fente de la manche. Au fer, faites un rentré de 1/4" (6mm) sur le bord non fini. Piquez l'ourlet en pivotant la piqûre à angle droit au-dessus et au-dessous de l'ouverture.

7. Repliez au fer l'ourlet sur le bord inférieur du haut. Piquez OU zig-zag à 1/4" (6mm) du bord non fini et à 1/4" (6mm) au-dessous de la première piqûre.