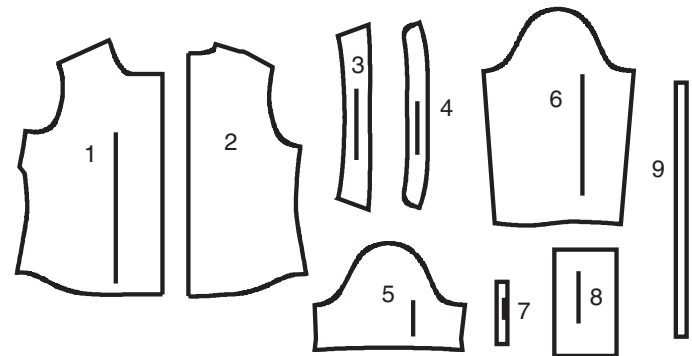


1 / 3
NEWLOOK® N6790

www.simplicity.com info@simplicity.com 1-888-588-2700

Merci d'avoir acheté ce patron de Simplicity. Nous avons déployé tous nos efforts pour vous offrir un produit de haute qualité.

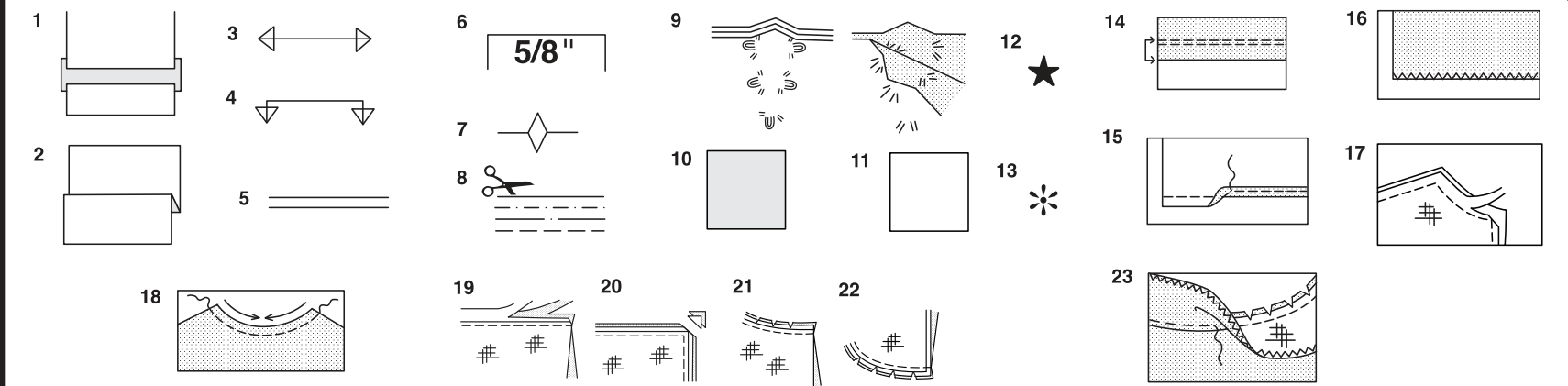
9 PIÈCES DE PATRON



CHEMISIER A, B

- 1 DEVANT
- 2 DOS
- 3 COL
- 4 PIED DE COL
- 5 MANCHE A
- 6 MANCHE B
- 7 SOUS-PATTE B
- 8 POIGNET B
- 9 GUIDE POUR BOUTONNIERES ET BOUTONS

SELVAGES= LISIERES
FOLD= PLIURE



Comment Utiliser Votre Patron Multi-Tailles

D'abord Préparez Votre Patron
Choisissez les pièces de patron selon le modèle que vous voulez faire.
Ce patron est fait aux mesures du corps avec aisance prévue pour le confort et l'élégance. Si vos mesures diffèrent de celles indiquées sur l'enveloppe du patron, ajustez les pièces avant de les placer sur le tissu.
Vérifiez la mesure depuis la base du cou jusqu'à la taille et la longueur de la robe, au besoin modifiez la pièce. Les lignes pour rallonger et raccourcir sont indiquées.

1. **POUR RALLONGER:** Coupez la pièce entre les lignes tracées et placez le papier au-dessous. Disposez la pièce et épinglez-la sur le patron.
2. **POUR RACCOURCIR:** Pliez le long des lignes tracées pour former un pli mesurant la moitié de la longueur à raccourcir, ex: 1.3cm de large pour raccourcir de 2.5cm

Marques Du Patron

3. **DROIT FIL:** placez-le à une distance régulière de la lisière ou d'un droit fil.
4. **PLIURE:** placez-la sur la pliure du tissu.
5. **LIGNES POUR RALLONGER OU RACCOURCIR**
6. **VALEUR DE COUTURE:** de 5/8" (1.5cm) sauf indication contraire.
7. **CRANS:** superposez les crans.
8. **LIGNES DE COUPE:** les patrons multi-tailles ont différentes lignes de coupe pour différentes tailles.
9. **POINTS DE TAILLEUR:** Avec du fil double, faites deux points lâches de façon à former une bride traversant le tissu et le patron en laissant dépasser de longs bouts. Coupez la bride pour ôter le patron. Coupez le fil entre les épaisseurs de tissu. Laissez les bouts de fil.

Plans de Coupe

Instructions Pour La Coupe
POUR LE TISSU PLIE OU EN DOUBLE EPAISSEUR - Placez le tissu endroit contre endroit et épinglez le patron sur l'envers du tissu.
POUR EPAISSEUR UNIQUE - Epinglez le patron sur l'endroit du tissu.
N.B. - Les pièces de patron doivent être disposées plus près les unes des autres pour les petites tailles. Faites des entailles dans la ligne de coupe.
AVANT d'ôter le patron du tissu, reportez toutes les marques en faisant des points de tailleur ou en utilisant du papier-calque de couturière.

10. CODE: patron côté imprimé sur le dessus
11. CODE: patron côté imprimé sur le dessous
12. CODE: Coupez toutes les pièces sauf celles qui dépassent au-delà du tissu, puis ouvrez le tissu et sur l'ENDROIT du tissu, coupez dans les positions indiquées
13. CODE: Pour les plans de coupe avec ou sans sens assurez-vous que le tissu est placé avec le sens ou les motifs dans la même direction.

Avant d'épingler la pièce de patron sur le tissu, repassez-la à sec avec un fer chaud pour ôter les plis

Instructions De Couture

Code	Endroit	Envers	Entoilage	Doublure

Cousez le vêtement en suivant les **Instructions de Couture**.
EPINGLEZ ou bâtissez les coutures en superposant les crans.
PIQUEZ en coutures de 5/8" (1.5cm) sauf indication contraire

OUVREZ LES COUTURES AU FER, sauf indication contraire, en crantant au besoin de façon que les coutures soient bien plates.

14. **POUR SOUTENIR ou FRONCER-** Relâchez légèrement la tension de l'aiguille. L'ENDROIT vers vous, piquez à longs points à 5/8" (1.5cm) du bord coupé. Repiquez à 1/4" (6mm) dans la valeur de couture.

FINITON DU BORD - Finissez les bords non finis des coutures, ourlets et parementures en utilisant l'une des méthodes suivantes:

15. Piquez à 1/4" (6mm) du bord, rentrez le long de la pique et piquez.

16. Piquez les bords non finis à point zig-zag ou overlock.

17. **ENTOILAGE -** Epinglez l'entoilage sur l'ENVERS du tissu. Biaisez les coins qui seront pris dans les coutures. Faites un bâti-machine à 1/2" (1.3cm) du bord coupé (paraissant seulement sur la première illustration). Recoupez l'entoilage tout près du bâti. Pour l'entoilage THERMOCOLLANT, suivez les indications du fabricant.

18. **PIQUE DE SOUTIEN -** Piquez à 1/2" (1.3cm) du bord coupé dans la direction des flèches (paraissant sur le premier croquis seulement).

COUPE EN DEGRADE - Recoupez les valeurs de couture en dégradé.

19. Recoupez les coutures fermées.

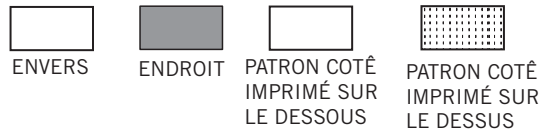
20. Biaisez les coins

21. Crantez les angles

22. Crantez les courbes

23. **SOUS-PIQUEZ -** Repassez la parementure en dehors du vêtement; repassez la couture vers la parementure. Avec la parementure vers vous, sous-piquez tout près de la couture à travers la parementure et les valeurs de

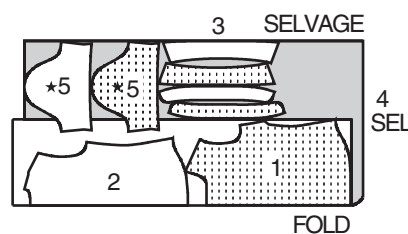
Plans de Coupe



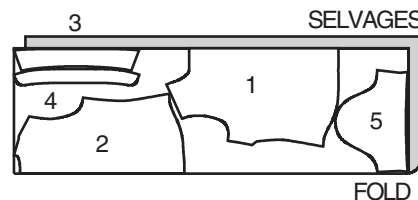
CHEMISIER A

UTILISEZ LES PIÈCES 1 2 3 4 5

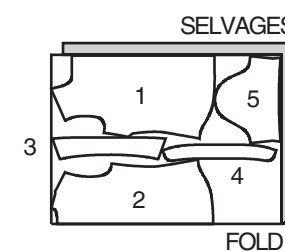
45" (115CM)
AVEC/SANS SENS
TAILLES 6 8 10 12 14



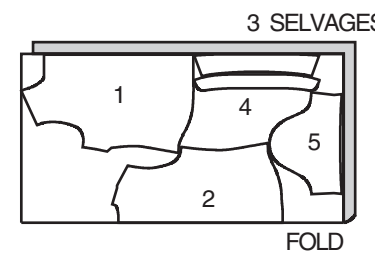
45" (115CM)
AVEC/SANS SENS
TAILLES 16 18



60" (150CM)
AVEC/SANS SENS
TAILLES 6 8 10 12



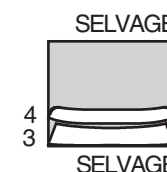
60" (150CM)
AVEC/SANS SENS
TAILLES 14 16 18



ENTOILAGE A COUDRE LEGER A

UTILISEZ LES PIÈCES 3 4

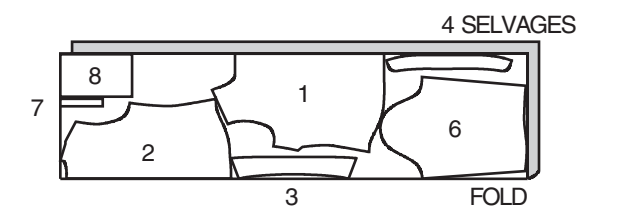
20" (51CM)
TOUTES TAILLES



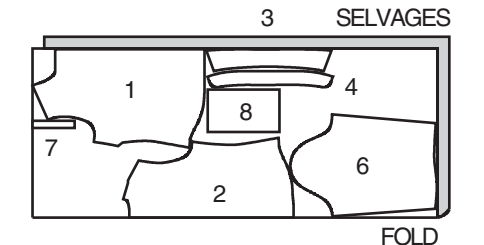
CHEMISIER B

UTILISEZ LES PIÈCES 1 2 3 4 6 7 8

45" (115CM)
AVEC/SANS SENS
TOUTES TAILLES



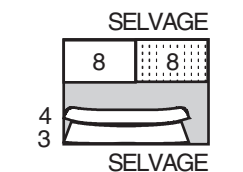
60" (150CM)
AVEC/SANS SENS
TOUTES TAILLES



ENTOILAGE A COUDRE LEGER B

UTILISEZ LES PIÈCES 3 4 8

20" (51CM)
TOUTES TAILLES



GLOSSAIRE

EXPLICATIONS DE COUTURE

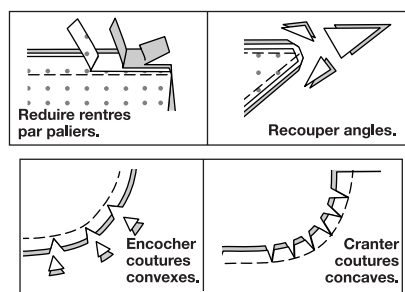
RENTRES DE COUTURE COMPRIS

Les rentrés sont tous de 1.5cm, sauf si indiqué différemment.

LEGENDE DES CROQUIS

Endroit	Envers	Entoilage
Doublure	Triplure	

Au fur et à mesure de l'assemblage, repasser les rentrés ensemble puis ouverts, sauf si contre indiqué. Pour aplatir les coutures, cranter les rentrés où nécessaire.



Les termes techniques, imprimés en **CARACTERES GRAS** au cours de l'assemblage, sont expliqués ci-dessous.

SOUTENIR - Piquer à grands points sur la ligne de couture. A l'assemblage, tirer les extrémités du fil canette et répartir l'ampleur.

NOTE: A la tête d'une manche, piquer à nouveau dans le rentré à 6mm et tirer les fils canette simultanément.

PIQUER LE BORD/PIQUER AU BORD - Bord fini/bord d'une couture.

OURLET ETROIT - Plier le rempli, repasser soutenant l'ampleur si nécessaire. Plier le bord non fini et le faire coïncider avec la pliure. Piquer.

RENFORCER - Piquer à petits points sur la ligne de couture indiquée.

POINTS COULES - Glisser l'aiguille dans le bord plié et faire un point au-dessous dans le vêtement, ne prenant qu'un seul fil.

PIQUE DE SOUTIEN - Piquer dans le rentré à 3mm de la ligne de couture, soit à 12mm du bord non fini.

SURPIQUER - Utilisant le pied presseur comme guide, sur l'endroit, piquer à 6mm d'une couture ou d'une autre piqure, ou surpiquer comme spécifié.

SOUS-PIQUER - Soulever la paramenture (ou pièce spécifiée) et la piquer sur les rentrés, près de la couture.

CHEMISIER A, B

NOTE: Au-dessous de chaque sous-titre rehaussé, les croquis montrent le premier modèle sauf contrairement indiqué.

ENTOILAGE

1. Recouper les coins de l'ENTOILAGE, comme illustré. Epingler l'entoilage sur l'envers de chaque section correspondante en TISSU; bâtir en place.

DEVANT ET DOS

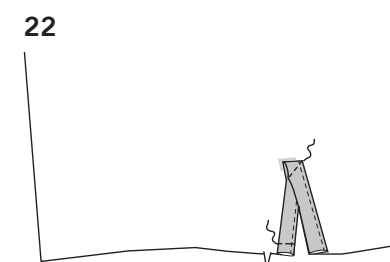
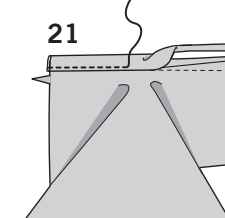
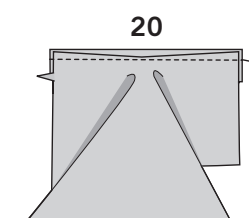
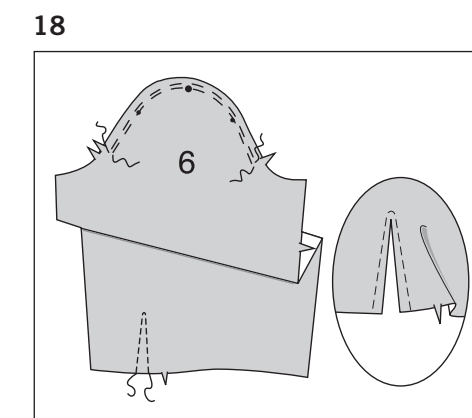
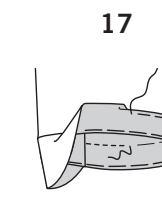
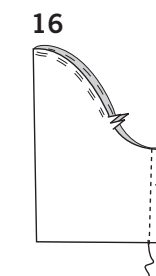
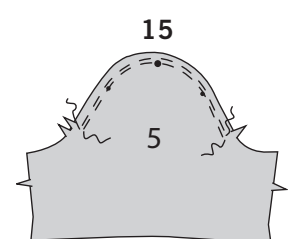
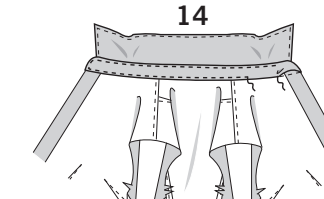
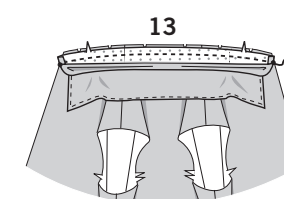
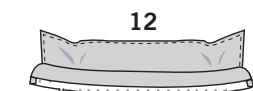
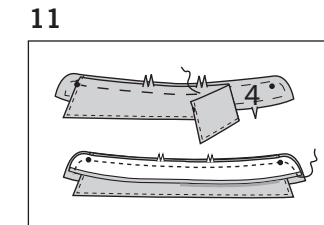
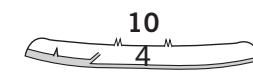
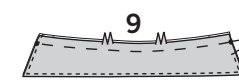
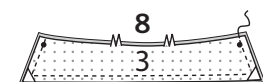
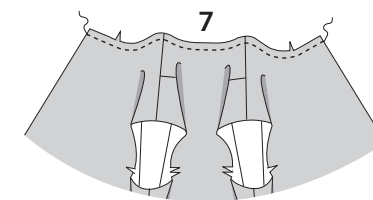
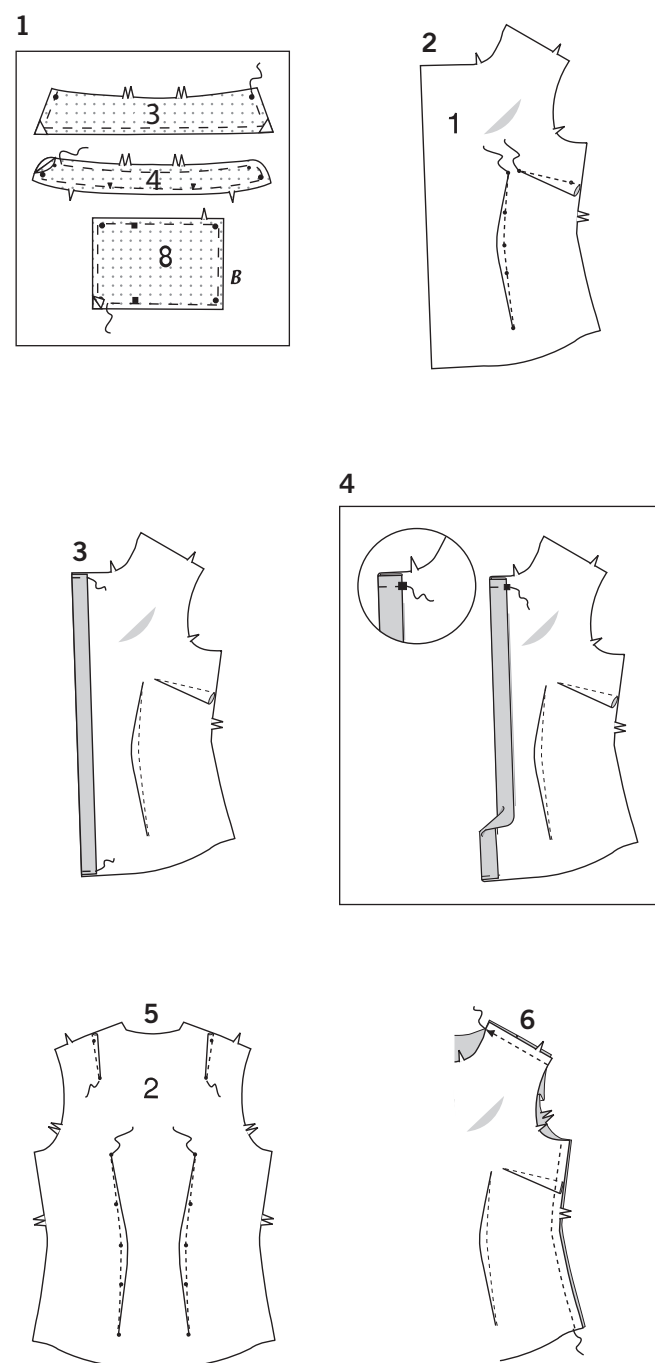
2. Piquer les pinces dans le DEVANT (1). Repasser la pince de la poitrine vers le bas. Repasser la pince restante vers le milieu.

3. Tourner le bord de l'ouverture du devant sur l'envers le long de la ligne de pliure extérieure. Repasser. Bâtir à travers le bord supérieur et inférieur.

4. Tourner la paramenture devant sur l'envers le long de la ligne de pliure restante. Repasser. Bâtir à travers le bord supérieur.

5. Piquer les pinces dans le DOS (2). Repasser les pinces vers le milieu.

6. Piquer les sections dos et devant ensemble aux épaules et aux côtés.



7. Faire une **PIQUE DE SOUTIEN** sur le bord de l'encolure du chemisier.

8. Piquer les sections COL (3) ensemble, en laissant le bord avec symboles ouvert. Recouper.

9. Retourner. Repasser. Bâtir les bords non finis ensemble. **PIQUER LE BORD** sur les bords finis.

10. Plier le rentré sur le bord à encoche simple de la section PIED DE COL (4) non entoilé. Repasser, en soutenant l'ampleur. Recouper le rentré repassé à 1cm.

11. Epingler le côté non entoilé du col sur le pied de col entoilé entre les petits cercles. Epingler le pied de col non entoilé sur le col; bâtir. Piquer, en laissant le bord de l'encolure ouvert. Recouper.

12. Retourner. Repasser.

13. Epingler le pied de col sur le bord de l'encolure, en crançant le bord de l'encolure du chemisier ou nécessaire. Piquer, en tenant le bord repassé libre. Recouper. Repasser la couture vers le pied de col.

14. Coudre le bord repassé sur la couture à **POINTS COULES**. **PIQUER LE BORD** sur le pied de col, comme illustré.

MODÈLE A

15. **SOUTENIR** le bord supérieur de la MANCHE (5) entre les encoches.

16. Piquer la couture de la manche.

17. Former un ourlet de 3.2cm sur la manche. Bâtir près de la pliure. Plier 6mm sur le bord non fini. Bâtir l'ourlet en place près du bord supérieur. Repasser. **SURPIQUER** l'ourlet le long du bâti supérieur.

BORDS DE L'ENTOURNURE

MODÈLE B

18. **SOUTENIR** le bord supérieur de la MANCHE (6) entre les encoches. **RENFORCER** le bord inférieur de la manche le long de la ligne de piqure. Couper entre la piqure jusqu'à l'extrémité supérieure.

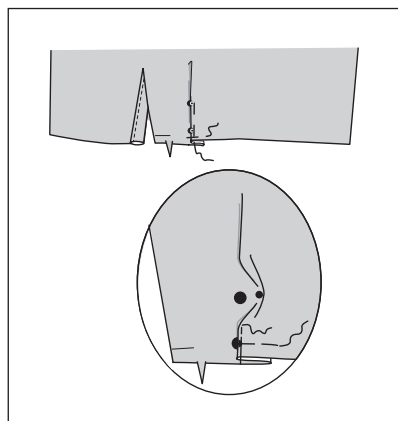
19. Plier un rentré de 6mm sur un long bord de la SOUS-PATTE (7). Repasser.

20. Epingler l'endroit de la sous-patte sur l'envers de la manche, en plaçant la ligne de couture de 6mm restante le long de la ligne de piqure. Piquer.

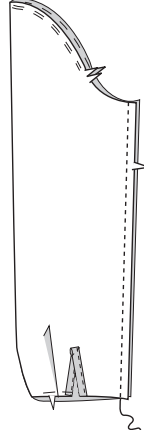
21. Repasser la couture vers la sous-patte. Tourner le bord repassé de la sous-patte sur l'endroit sur la couture. Piquer. Repasser.

22. Sur l'envers, amener les bords pliés de la sous-patte l'un sur l'autre. Piquer en diagonale à travers l'extrémité supérieure. Tourner le bord du devant de la sous-patte sur l'envers, comme illustré. Bâtir à travers le bord inférieur.

23



24

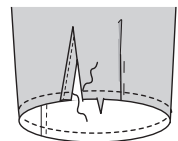


23. Pour faire le pli dans la manche, sur l'endroit, plier le long de la ligne de petits cercles. Amener le pli vers les lignes de grands cercles; bâtir. Bâtir à travers le bord inférieur. Repasser.

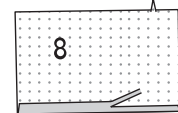
24. Piquer la couture de la manche.

25. **SOUTENIR** le bord inférieur de la manche.

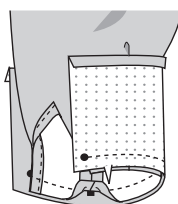
25



26



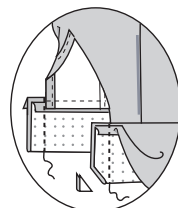
27



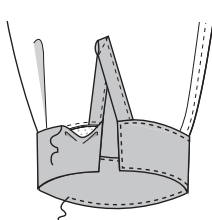
26. Plier le rentré sur le long bord sans encoche du **POIGNET (8)**; repasser. Recouper le rentré repassé à 1cm.

27. Épingler le poignet sur la manche, en plaçant les petits cercles à la couture de dessous de bras et les grands cercles aux bords de l'ouverture, comme illustré. Piquer. Recouper. Repasser la couture vers le poignet.

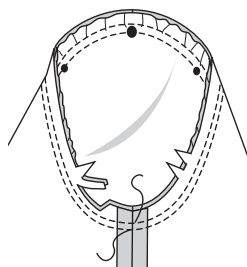
28



29



30

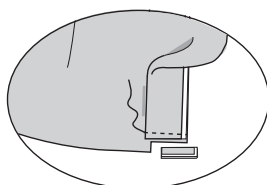


28. Endroit contre endroit, plier le poignet le long de la ligne de pliure; piquer les extrémités. Recouper.

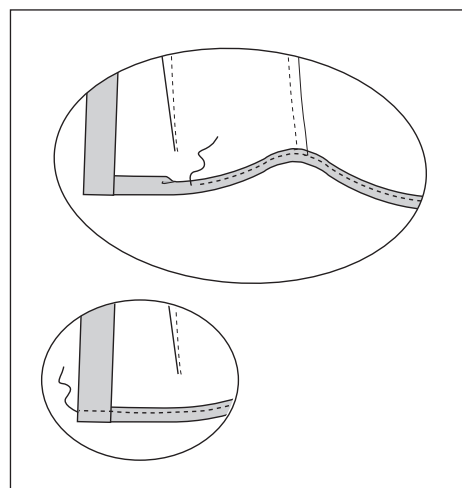
29. Retourner. Repasser. Coudre le bord repassé sur la couture à **POINTS COULES. PIQUER LE BORD** sur le poignet, comme illustré.

30. Endroit contre endroit, épingler la manche sur l'entournure, en plaçant le grand cercle à la couture de l'épaulle. Soutenir; bâtir. Piquer. Piquer de nouveau à 6mm sur le rentré. Recouper près de la piqure. Repasser les rentrés plats. Tourner la couture vers la manche.

31



32



FINITION

31. Tourner le bord inférieur des parementures du même tissu du devant sur l'endroit le long de la ligne de pliure. Piquer à 1.5cm du bord inférieur. Recouper, comme illustré.

32. Tourner les parementures sur l'envers. Faire un **OURLET ETROIT** de 1.5cm au bord inférieur, continuer à travers les parementures au moment de piquer.

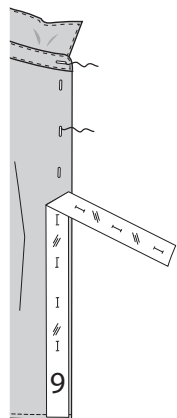
33. Placer le **GUIDE POUR BOUTONNIERES ET BOUTONS (9)** sur le devant droit, ayant les bords du patron uniformes avec les bords fins du vêtement, comme illustré. Reporter les marques. Faire les boutonnières sur le devant droit et le pied de col aux marques.

34. Superposer les bords de l'ouverture, en faisant coïncider les milieux. En utilisant les boutonnières comme des guides, faire les marques de bouton sur le devant gauche. Coudre les boutons au devant gauche et au pied de col aux marques.

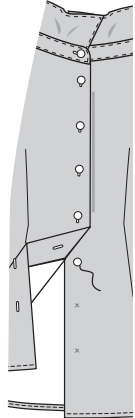
MODÈLE B

35. Faire les boutonnières dans le poignet aux marques. Coudre les boutons au poignet aux marques.

33



34



35

