




N6789

1 / 3

 U.S. & Canada Toll-Free  
1-888-588-2700

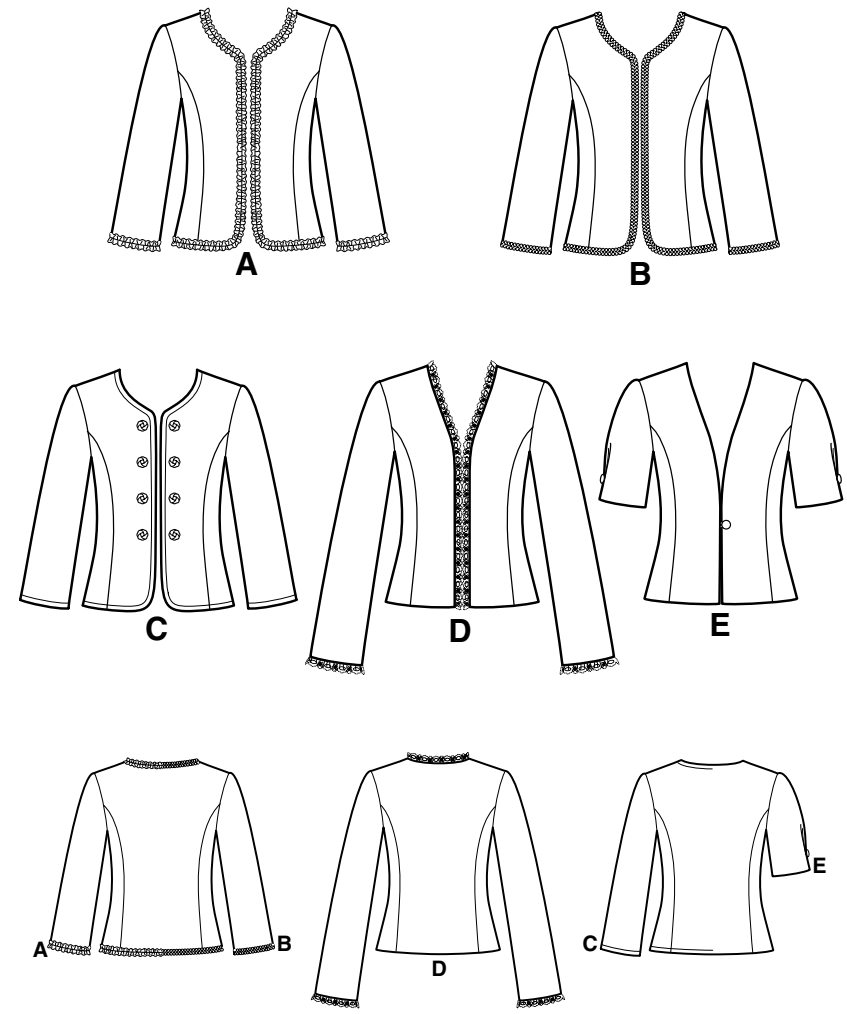
 Web Site

http://www.simplicity.com

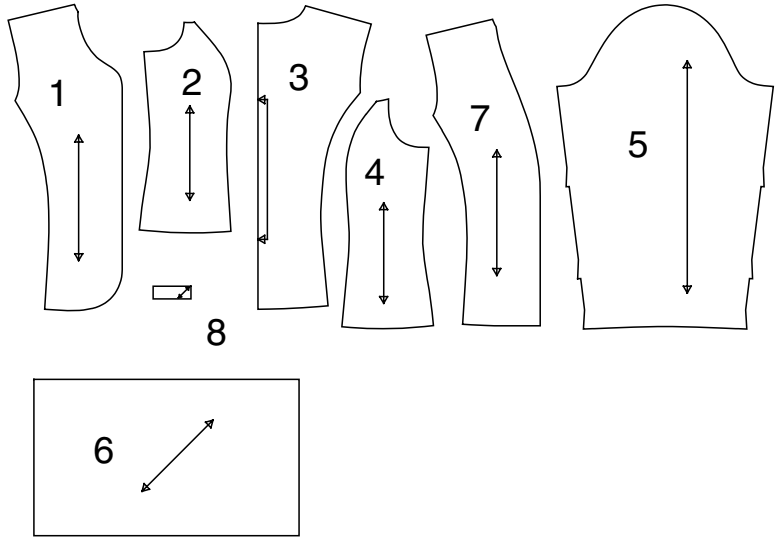
 E-mail

info@simplicity.com

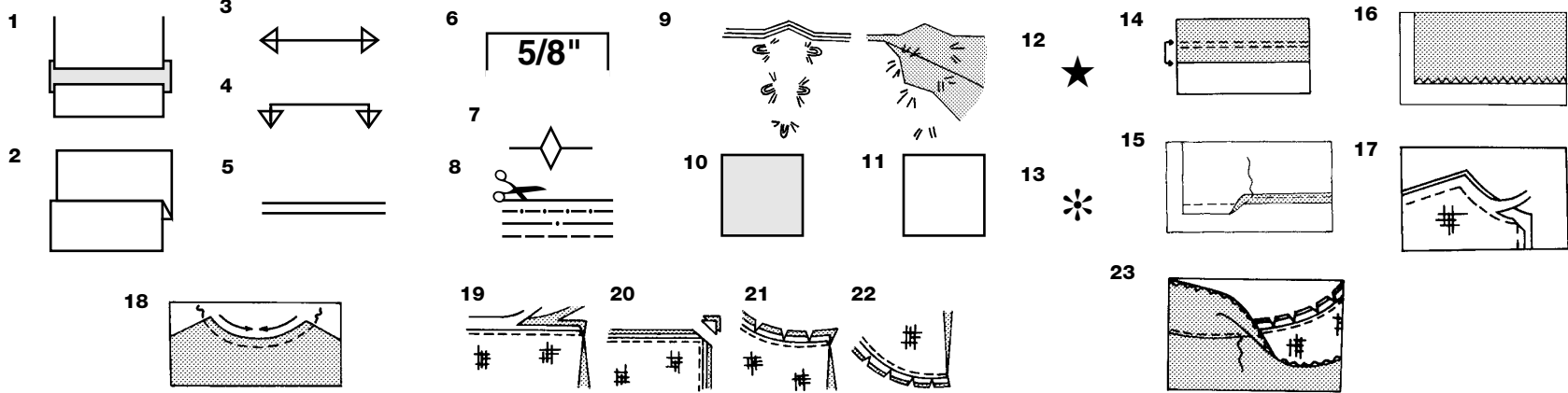
Merci d'avoir acheté ce patron de New Look.  
Nous avons déployé tous nos efforts pour vous offrir un produit de haute qualité.



8 pièces de patron



- 1-DEVANT -A,B,C
- 2-DÉCOUPE DEVANT
- 3-DOS
- 4-DÉCOUPE DOS
- 5-MANCHE
- 6-GUIDE POUR LE VOLANT -A
- 7-DEVANT -D,E
- 8-BRIDE -E



Comment Utiliser Votre Patron Multi-Tailles

**D'abord Préparez Votre Patron**  
Choisissez les pièces de patron selon le modèle que vous voulez faire.  
  
Ce patron est fait aux mesures du corps avec aisance prévue pour le confort et l'élégance. Si vos mesures diffèrent de celles indiquées sur l'enveloppe du patron, ajustez les pièces avant de les placer sur le tissu.

Vérifiez la mesure depuis la base du cou jusqu'à la taille et la longueur de la robe, au besoin modifiez la pièce. Les lignes pour rallonger et raccourcir sont indiquées.

1. **POUR RALLONGER:** Coupez la pièce entre les lignes tracées et placez le papier au-dessous. Disposez la pièce et épinglez-la sur le patron.
2. **POUR RACCOURCIR:** Pliez le long des lignes tracées pour former un pli mesurant la moitié de la longueur à raccourcir, ex: 1.3cm de large pour raccourcir de 2.5 cm

Marques Du Patron

3. **DROIT FIL:** placez-le à une distance régulière de la lisière ou d'un droit fil.
4. **PLIURE:** placez-la sur la pliure du tissu.
5. LIGNES POUR RALLONGER OU RACCOURCIR
6. **VALEUR DE COUTURE:** de 5/8" (1.5cm) sauf indication contraire.
7. **CRANS:** superposez les crans.
8. **LIGNES DE COUPE:** les patrons multi-tailles ont différentes lignes de coupe pour différentes tailles.
9. **POINTS DE TAILLEUR:** Avec du fil double, faites deux points lâches de façon à former une bride traversant le tissu et le patron en laissant dépasser de longs bouts. Coupez la bride pour ôter le patron. Coupez le fil entre les épaisseurs de tissu. Laissez les bouts de fil.

Plans de Coupe

**Instructions Pour La Coupe**  
**POUR LE TISSU PLIE OU EN DOUBLE EPAISSEUR** - Placez le tissu endroit contre endroit et épinglez le patron sur l'envers du tissu.  
**POUR EPAISSEUR UNIQUE** - Epinglez le patron sur l'endroit du tissu.  
  
N.B. - Les pièces de patron doivent être disposées plus près les unes des autres pour les petites tailles. Faites des entailles dans la ligne de coupe.

AVANT d'ôter le patron du tissu, reportez toutes les marques en faisant des points de tailleur ou en utilisant du papier-calque de couturière.

10. CODE: patron côté imprimé sur le dessus
11. CODE: patron côté imprimé sur le dessous
12. CODE: Coupez toutes les pièces sauf celles qui dépassent au-delà du tissu, puis ouvrez le tissu et sur l'ENDROIT du tissu, coupez dans les positions indiquées
13. CODE: Pour les plans de coupe avec ou sans sens assurez-vous que le tissu est placé avec le sens ou les motifs dans la même direction.

Avant d'épingler la pièce de patron sur le tissu, repassez-la a sec avec un fer chaud pour oter les plis

Instructions De Couture



Cousez le vêtement en suivant les **Instructions de Couture**.

**EPINGLEZ** ou bâtissez les coutures en superposant les crans.

**PIQUEZ** en coutures de 5/8" (1.5cm) sauf indication contraire

**OUVREZ LES COUTURES AU FER**, sauf indication contraire, en crantant au besoin de façon que les coutures soient bien plates.

14. **POUR SOUTENIR** ou **FRONCER** - Relâchez légèrement la tension de l'aiguille. L'ENDROIT vers vous, piquez à longs points à 5/8" (1.5cm) du bord coupé. Repiquez à 1/4" (6mm) dans la valeur de couture.

**FINITON DU BORD** - Finissez les bords non finis des coutures, ourlets et parementures en utilisant l'une des méthodes suivantes:

15. Piquez à 1/4" (6mm) du bord, rentrez le long de la piqure et piquez.

16. Piquez les bords non finis à point zig-zag ou overlock.

17. **ENTOILAGE** - Epinglez l'entoilage sur l'ENVERS du tissu. Biaisiez les coins qui seront pris dans les coutures. Faites un bâti-machine à 1/2" (1.3cm) du bord coupé (paraissant seulement sur la première illustration). Recoupez l'entoilage tout près du bâti. Pour l'entoilage THERMOCOLLANT, suivez les indications du fabricant.

18. **PIQURE DE SOUTIEN** - Piquez à 1/2" (1.3cm) du bord coupé dans la direction des flèches (paraissant sur le premier croquis seulement).

**COUPE EN DEGRADE** - Recoupez les valeurs de couture en dégradé.

19. Recoupez les coutures fermées.
20. Biaisiez les coins
21. Crantez les angles
22. Crantez les courbes

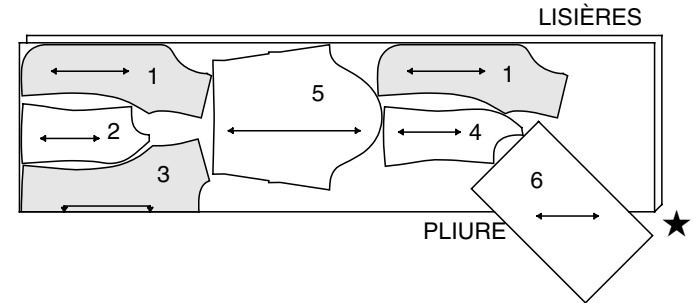
23. **SOUS-PIQUEZ** - Repassez la parementure en dehors du vêtement; repassez la couture vers la parementure. Avec la parementure vers vous, sous-piquez tout près de la couture à travers la parementure et les valeurs de couture.

Plans de Coupe

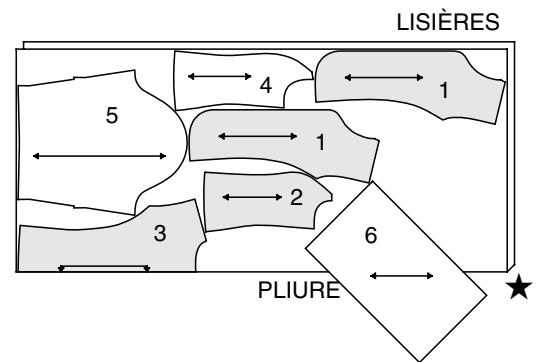
A

UTILISEZ LES PIÈCES 1 2 3 4 5 6

44" 45" (115CM)  
AVEC SENS



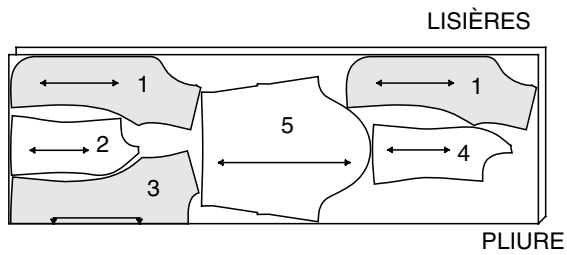
58" 60" (150CM)  
AVEC SENS



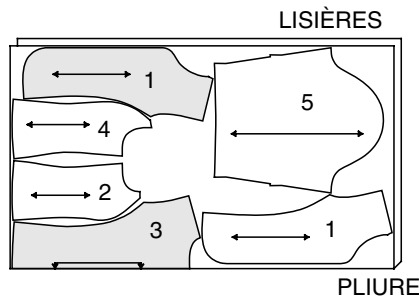
B,C

UTILISEZ LES PIÈCES 1 2 3 4 5

44" 45" (115CM)  
AVEC SENS



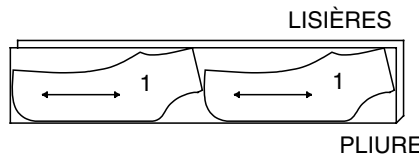
58" 60" (150CM)  
AVEC SENS



A,B,C ENTOILAGE

UTILISEZ LA PIÈCE 1

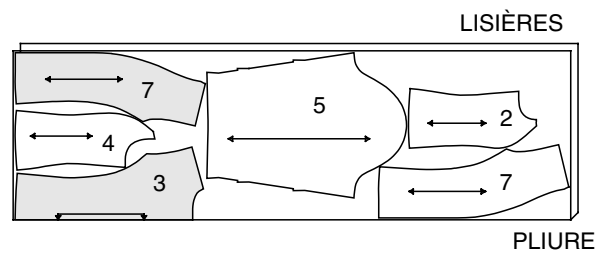
20" À 25" (51CM À 64CM) THERMOCOLLANT



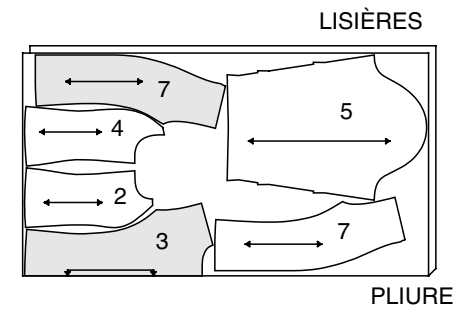
D

UTILISEZ LES PIÈCES 2 3 4 5 7

44" 45" (115CM)  
AVEC SENS



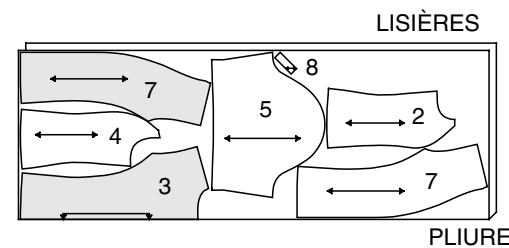
58" 60" (150CM)  
AVEC SENS



E UTILISEZ LES PIÈCES 2 3 4 5 7 8

COUPEZ UNE PIÈCE 8

44" 45" (115CM)  
AVEC SENS

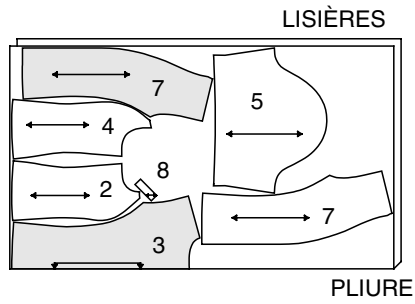


SUITE DU PLAN DE COUPE PAGE 2

N6789

2 / 3

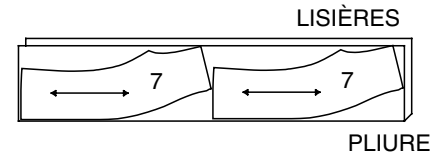
58" 60" (150CM) AVEC SENS



## D,E ENTOILAGE

UTILISEZ LA PIÈCE 7

20" À 25" (51CM À 64CM)  
THERMOCOLLANT



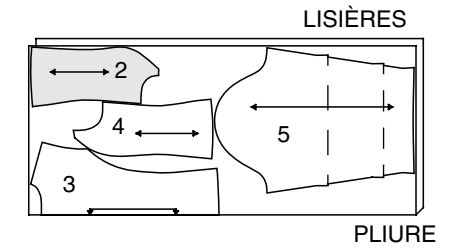
**REMARQUE:** LA LIGNE-EN-TIRETS SUR LES PIÈCES DE PATRON DANS LE PLAN DE COUPE INDIQUE LA LIGNE DE COUPE POUR LES MODÈLES COURTS.

## TOUTES LES VUES DOUBLURE

UTILISEZ LES PIÈCES 2 3 4 5

DOUBLURE- APRÈS AVOIR COUPÉ LA VESTE. RENTREZ 1" (2.5CM) AU BORD INFÉRIEUR DE LA PIÈCE 5

44" 45" (115CM)  
SANS SENS



## VESTE TOUTES LES VUES

*N.B.- : Vous avez coupé quatre sections du devant dont deux seront utilisées pour la doublure. Les épaulettes sont facultatives.*

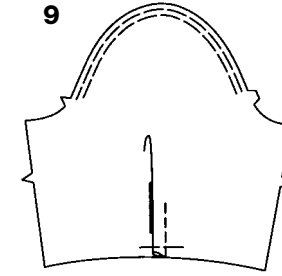
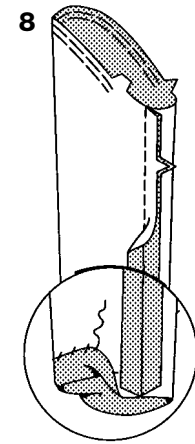
1. Posez l'**ENTOILAGE** sur le devant. Froncez le côté entre les crans.

### BRIDE E

2. Pliez la bride en deux, sur la longueur, ENDROIT CONTRE ENDROIT. Piquez à tout juste 1/4" (6mm) du bord plié en étirant la bride au fur et à mesure. Avec une aiguille, fixez du fil solide à une extrémité de la bride.
3. Tirez l'aiguille le chas en avant à travers la bride en la retournant sur l'ENDROIT.
4. Sur l'ENDROIT, épinglez la bride sur le devant DROIT en plaçant les extrémités aux petits et en alignant les bords non finis. Bâissez.

### CONTINUEZ COMME SUIVANT POUR TOUTES LES VUES

5. ENDROIT CONTRE ENDROIT, épinglez le devant sur la découpe devant. Tirez sur les fils de fronces pour ajuster. Bâissez. Piquez. Repassez la couture vers le devant.
6. Faites une **PIQÛRE DE SOUTIEN** sur le bord d'encolure du dos. Piquez la découpe dos sur le dos. Repassez la couture vers le dos. Piquez ensemble le devant et le dos et les coutures de côté.
7. **POUR LA VUE D** - ENDROIT CONTRE ENDROIT, épinglez la dentelle préfroncée sur les bords du devant et de l'encolure en plaçant le bord rectiligne le long de la ligne de couture et en rentrant l'extrémité aux petits pois. Bâissez. Une fois le vêtement fini, cousez ensemble les extrémités rentrées à points glissés.



8. **POUR LA VUES A, B, C, D – SOUTENEZ** le haut de la manche entre les crans. Piquez la couture de dessous de bras. Repliez l'ourlet avec le fer. Cousez l'ourlet à points glissés.

9. **POUR LA VUE E - SOUTENEZ** le haut de la manche entre les crans. Pour faire le pli, sur l'ENVERS, superposez les lignes en tirets. Piquez le long de la ligne en tirets. Repassez la pliure du pli vers le devant de la manche. Bâissez à travers le bord inférieur.

10. Piquez la couture de dessous de bras. Repliez l'ourlet avec le fer. Cousez l'ourlet à points glissés.

11. **POUR TOUTES LES VUES** - Retournez la manche sur l'ENDROIT. Tenez le vêtement sur l'ENVERS avec l'emmanchure vers vous. ENDROIT CONTRE ENDROIT, épinglez la manche sur l'emmanchure avec le petit pois de milieu sur la couture d'épaule en superposant les coutures de dessous de bras et les autres petits pois. Tirez sur les fils de fronces pour ajuster. Pour répartir régulièrement l'ampleur, faites glisser le tissu le long des fils de canette jusqu'à ce qu'il n'y plus ni poches ni petits plis le long de la ligne de couture. Bâissez. Piquez. Repiquez à 1/8" (3mm) de la première piqûre. Au-dessous des crans, recoupez la couture à ras de à piqûre. Repassez la valeur de couture seulement en résorbant l'ampleur.

12. Essayez le vêtement. Insérez les épaulettes et ajustez-les pour qu'elles soient confortables. Épinglez en place. Retirez le vêtement. Sur l'ENVERS, cousez les épaulettes sur la couture d'épaule à points de chausson.

13. Posez l'**ENTOILAGE** sur la parementure devant et **SOUTENEZ** la côté entre les crans. Piquez ensemble les sections de parementure et de doublure en procédant comme pour la veste et en laissant une ouverture dans la couture de côté assez grande pour retourner. ENDROIT CONTRE ENDROIT, épinglez la doublure sur la veste en superposant les milieux les coutures et les bords non finis. Piquez les bords avant, inférieur et d'encolure. **RECOUPEZ LA COUTURE.**

14. Retournez la veste sur l'ENDROIT à travers l'ouverture de la doublure en la retournant sur l'ENVERS et en glissant la doublure en place à l'intérieur de la manche. Repassez.

15. Faites un rentré de 1/2" (1.3cm) au bord inférieur de la doublure et cousez à points glissés à 1" (2.5cm) au-dessus du bord inférieur de la manche. Laissez tomber la doublure.

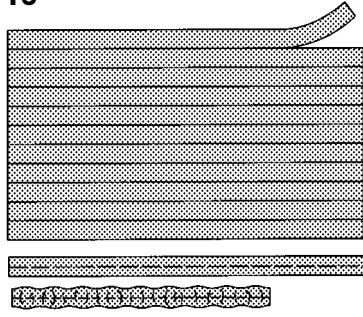


N6789

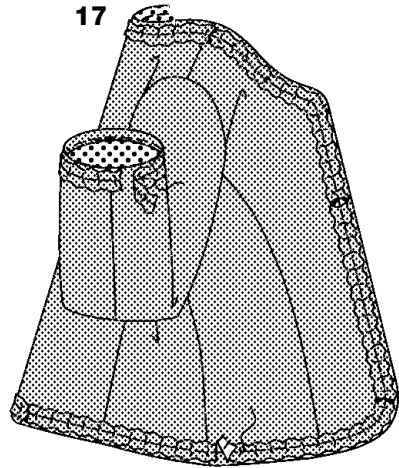
3 / 3

## VOLANT A

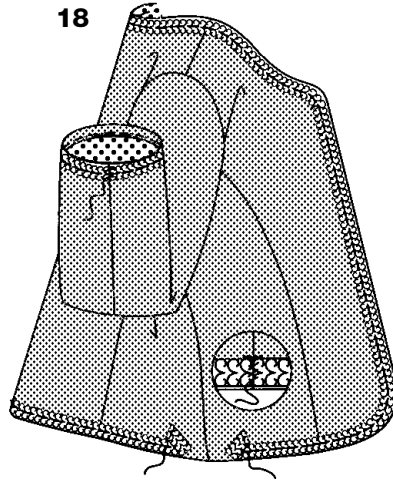
16



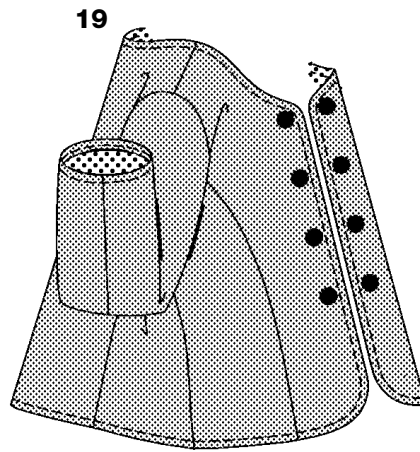
17



18



19



**16.** Coupez le bloc pour le volant le long des lignes continues.  
Pour froncer les bandes du volant, piquez à longs points le long du milieu. Tirez légèrement sur les fils de fronces.  
Mettez de côté deux sections de volant pour les manches.

**17.** Sur l'ENDROIT, épinglez les bandes du volant le long du bord extérieur fini en plaçant un bord du volant le long du bord fini, en croisant les extrémités sur 1/2" (1.3cm). Piquez le volant le long des fils de fronces. Posez une section de volant au bord inférieur de la manche en procédant comme pour la veste, sans croiser les extrémités au niveau de la couture.

## SOUTACHE B

**18.** Sur l'ENDROIT, épinglez un bord de la soutache le long des bords extérieurs finis de la veste, en rentrant les extrémités sur la couture de côté. Piquez en place. Cousez les extrémités ensemble à points glissés. Posez la soutache au bord inférieur de la manche de la même manière en rentrant et cousant les extrémités sur la couture à points glissés.

## BOUTONS C

**19.** Surpiquez à 1/2" (1.3cm) des bords finis du devant, de l'encolure et du bord inférieur. Surpiquez le bord inférieur des manches. Sur l'ENDROIT, cousez les boutons sur le devant aux petits pois.

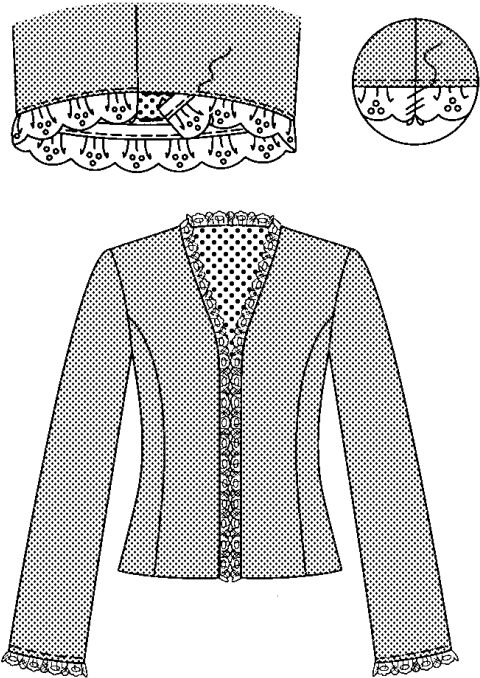
## GARNITURE D

**20.** Sur l'ENDROIT, épinglez le bord rectiligne de la dentelle au bord inférieur de la manche sur préfroncé, en rentrant les extrémités au niveau de la couture. Piquez tout près du bord inférieur de la manche. Cousez les extrémités ensemble à points glissés.

## BOUTONS E

**21.** Sur l'ENDROIT, cousez le bouton sur le devant GAUCHE, en face de la bride, et au bord inférieur de la manche, au petit pois.

20



21

