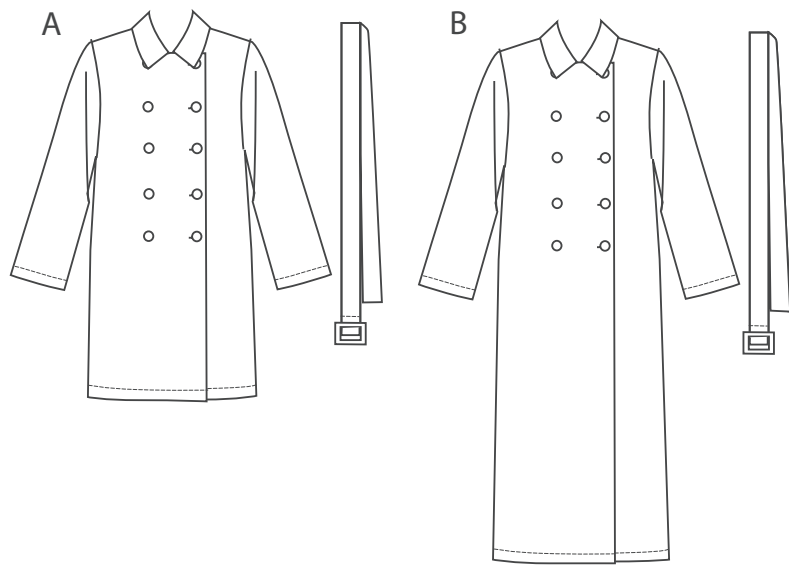


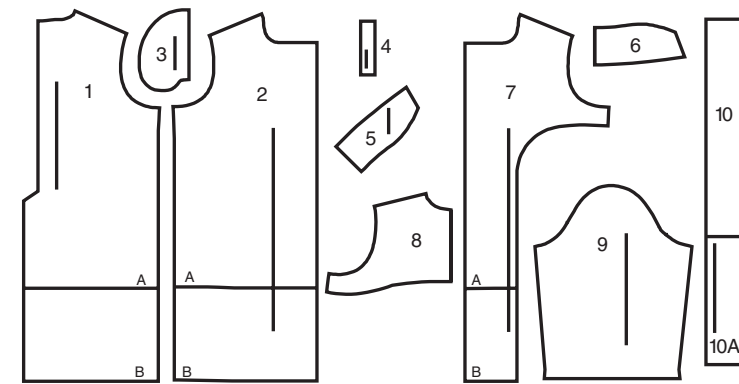
1 / 4
NEWLOOK® N6788

www.simplicity.com info@simplicity.com 1-888-588-2700

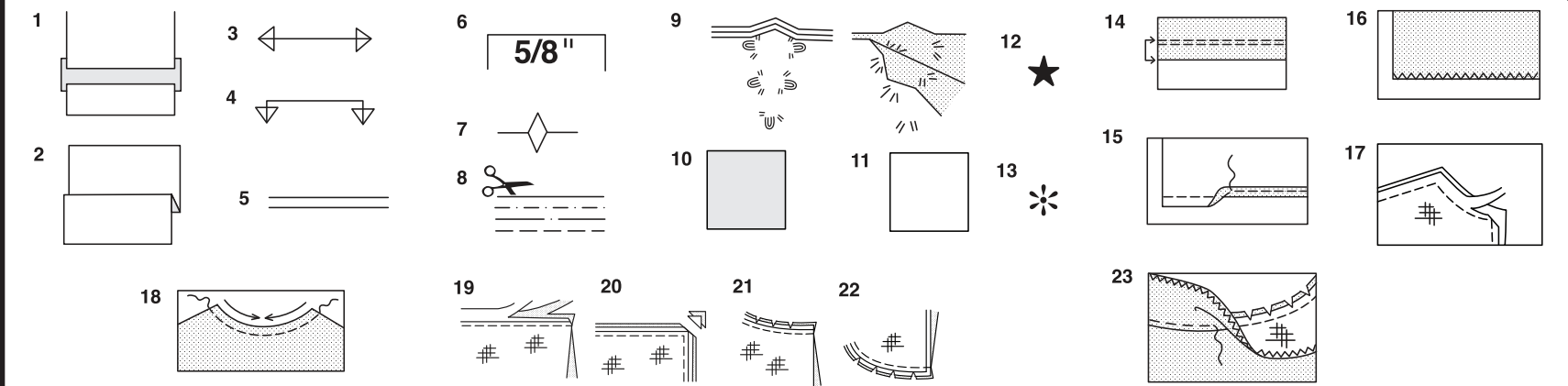
Merci d'avoir acheté ce patron de Simplicity. Nous avons déployé tous nos efforts pour vous offrir un produit de haute qualité.



10 PIÈCES DE PATRON



- MANTEAU A, B**
- 1 DOS
 - 2 DEVANT
 - 3 POCHE
 - 4 PASSANT
 - 5 DESSOUS DE COL
 - 6 DESSUS DE COL
 - 7 PAREMENTURE DEVANT
 - 8 PAREMENTURE DOS
 - 9 MANCHE
 - 10(10A) CEINTURE



Comment Utiliser Votre Patron Multi-Tailles

D'abord Préparez Votre Patron
Choisissez les pièces de patron selon le modèle que vous voulez faire.

Ce patron est fait aux mesures du corps avec aisance prévue pour le confort et l'élégance. Si vos mesures diffèrent de celles indiquées sur l'enveloppe du patron, ajustez les pièces avant de les placer sur le tissu.

Vérifiez la mesure depuis la base du cou jusqu'à la taille et la longueur de la robe, au besoin modifiez la pièce. Les lignes pour rallonger et raccourcir sont indiquées.

1. **POUR RALLONGER:** Coupez la pièce entre les lignes tracées et placez le papier au-dessous. Disposez la pièce et épinglez-la sur le patron.
2. **POUR RACCOURCIR:** Pliez le long des lignes tracées pour former un pli mesurant la moitié de la longueur à raccourcir, ex: 1.3cm de large pour raccourcir de 2.5cm

Marques Du Patron

3. **DROIT FIL:** placez-le à une distance régulière de la lisière ou d'un droit fil.
4. **PLIURE:** placez-la sur la pliure du tissu.
5. **LIGNES POUR RALLONGER OU RACCOURCIR**
6. **VALEUR DE COUTURE:** de 5/8" (1.5cm) sauf indication contraire.
7. **CRANS:** superposez les crans.
8. **LIGNES DE COUPE:** les patrons multi-tailles ont différentes lignes de coupe pour différentes tailles.
9. **POINTS DE TAILLEUR:** Avec du fil double, faites deux points lâches de façon à former une bride traversant le tissu et le patron en laissant dépasser de longs bouts. Coupez la bride pour ôter le patron. Coupez le fil entre les épaisseurs de tissu. Laissez les bouts de fil.

Plans de Coupe

Instructions Pour La Coupe

POUR LE TISSU PLIE OU EN DOUBLE EPAISSEUR - Placez le tissu endroit contre endroit et épinglez le patron sur l'envers du tissu.

POUR EPAISSEUR UNIQUE - Epinglez le patron sur l'endroit du tissu.

N.B. - Les pièces de patron doivent être disposées plus près les unes des autres pour les petites tailles. Faites des entailles dans la ligne de coupe.

AVANT d'ôter le patron du tissu, reportez toutes les marques en faisant des points de tailleur ou en utilisant du papier-calque de couturière.

10. CODE: patron côté imprimé sur le dessus
11. CODE: patron côté imprimé sur le dessous
12. CODE: Coupez toutes les pièces sauf celles qui dépassent au-delà du tissu, puis ouvrez le tissu et sur l'ENDROIT du tissu, coupez dans les positions indiquées
13. CODE: Pour les plans de coupe avec ou sans sens assurez-vous que le tissu est placé avec le sens ou les motifs dans la même direction.

AVANT d'épingler la pièce de patron sur le tissu, repassez-la à sec avec un fer chaud pour ôter les plis

Instructions De Couture

Code	Endroit	Envers	Entoilage	Doublure
	□	■	▨	▩

Cousez le vêtement en suivant les **Instructions de Couture.**

EPINGLEZ ou bâtissez les coutures en superposant les crans.

PIQUEZ en coutures de 5/8" (1.5cm) sauf indication contraire

OUVREZ LES COUTURES AU FER, sauf indication contraire, en crantant au besoin de façon que les coutures soient bien plates.

14. **POUR SOUTENIR ou FRONCER-** Relâchez légèrement la tension de l'aiguille. L'ENDROIT vers vous, piquez à longs points à 5/8" (1.5cm) du bord coupé. Repiquez à 1/4" (6mm) dans la valeur de couture.

FINITON DU BORD - Finissez les bords non finis des coutures, ourlets et parementures en utilisant l'une des méthodes suivantes:

15. Piquez à 1/4" (6mm) du bord, rentrez le long de la pique et piquez.

16. Piquez les bords non finis à point zig-zag ou overlock.

17. **ENTOILAGE** - Epinglez l'entoilage sur l'ENVERS du tissu. Biaisiez les coins qui seront pris dans les coutures. Faites un bâti-machine à 1/2" (1.3cm) du bord coupé (paraissant seulement sur la première illustration). Recoupez l'entoilage tout près du bâti. Pour l'entoilage THERMOCOLLANT, suivez les indications du fabricant.

18. **PIQUE DE SOUTIEN** - Piquez à 1/2" (1.3cm) du bord coupé dans la direction des flèches (paraissant sur le premier croquis seulement).

COUPE EN DEGRADE - Recoupez les valeurs de couture en dégradé.

19. Recoupez les coutures fermées.

20. Biaisiez les coins

21. Crantez les angles

22. Crantez les courbes

23. **SOUS-PIQUEZ** - Repassez la parementure en dehors du vêtement; repassez la couture vers la parementure. Avec la parementure vers vous, sous-piquez tout près de la couture à travers la parementure et les valeurs de

Plans de Coupe

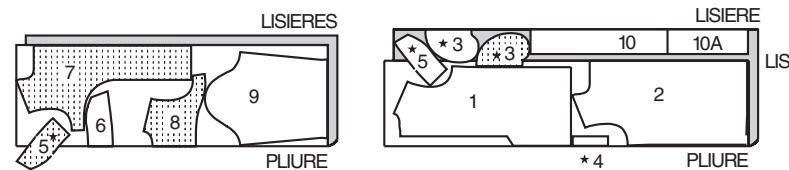


MANTEAU A

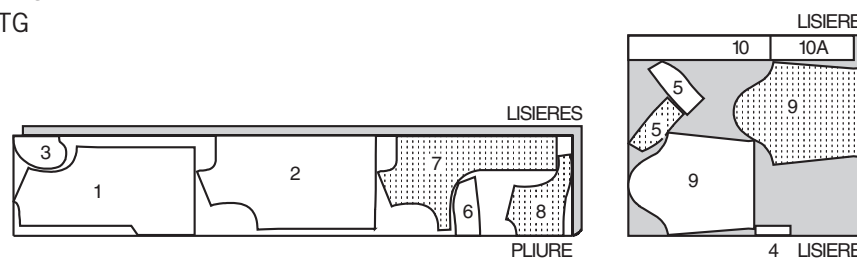
UTILISEZ LES PIÈCES 1,2,3,4,5,6,7,8,9 & 10(10A)

N.B.: AVANT DE COUPER LE TISSU ASSEMBLEZ LA PIÈCE ENTRE PARENTHESES A LA PIÈCE CORRESPONDANTE EN SUIVANT LES INSTRUCTIONS SUR LE PAPIER DE SOIE.

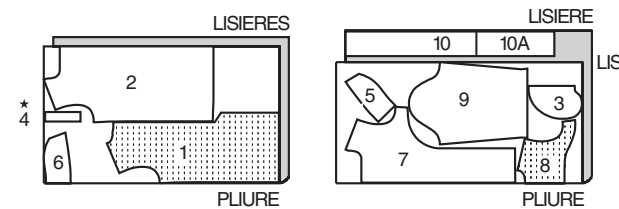
45" (115CM)
AVEC/SANS SENS
TAILLES TP-P-M-G



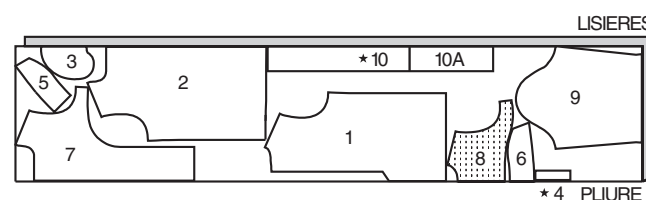
45" (115CM)
AVEC/SANS SENS
TAILLES TG-TTG



60" (150CM)
AVEC/SANS SENS
TAILLES TP-P



60" (150CM)
AVEC/SANS SENS
TAILLES M-G-TG-TTG

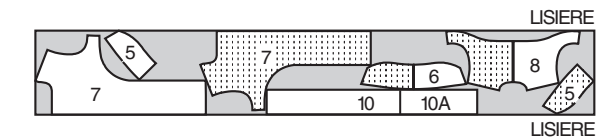


ENTOILAGE THERMOCOLLANT A

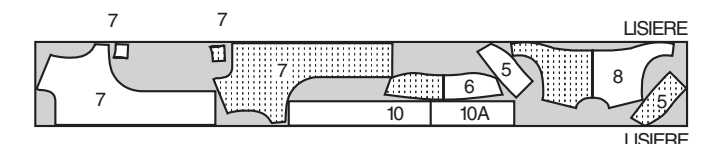
UTILISEZ LES PIÈCES 5,6,7,8 & 10(10A)

Note: La PIÈCE DE PATRON #7 peut s'étendre au-delà de la lisière, ayant besoin d'assembler en pièces. Pour assembler en pièces, épingler le patron sur l'entoilage, entailler le patron à 1.5 cm de la lisière. Pour créer un rentré de 1.5 cm, placer le patron sous chaque bord entaillé; attacher avec du ruban adhésif. Tracer la ligne de coupe parallèle à 1.5 cm du bord entaillé. Les bords coupés sont la nouvelle ligne de couture. Sur le patron, marquer des rentrés de 1.5 cm (nouvelles lignes de coupe). Suivre le Plan de coupe, en maintenant la nouvelle ligne de coupe sur la petite pièce prolongement parallèle à la lisière ou placer la pièce du prolongement de sorte qu'elle coïncide avec le motif de tissu.

18", 20" (46, 51CM)
AVEC/SANS SENS
TAILLES TP-P-M



18", 20" (46, 51CM)
AVEC/SANS SENS
TAILLES G-TG-TTG

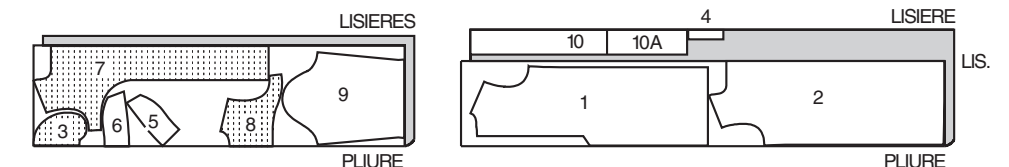


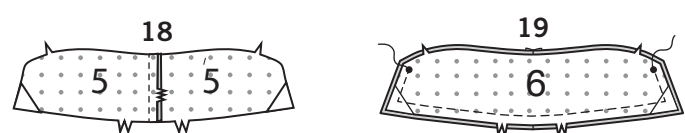
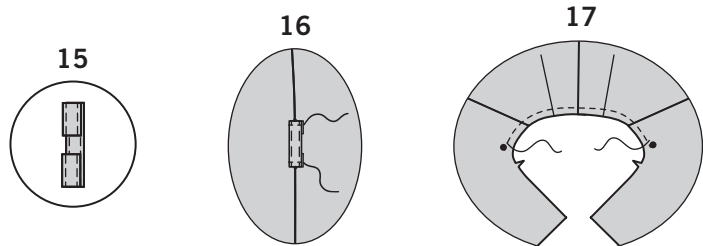
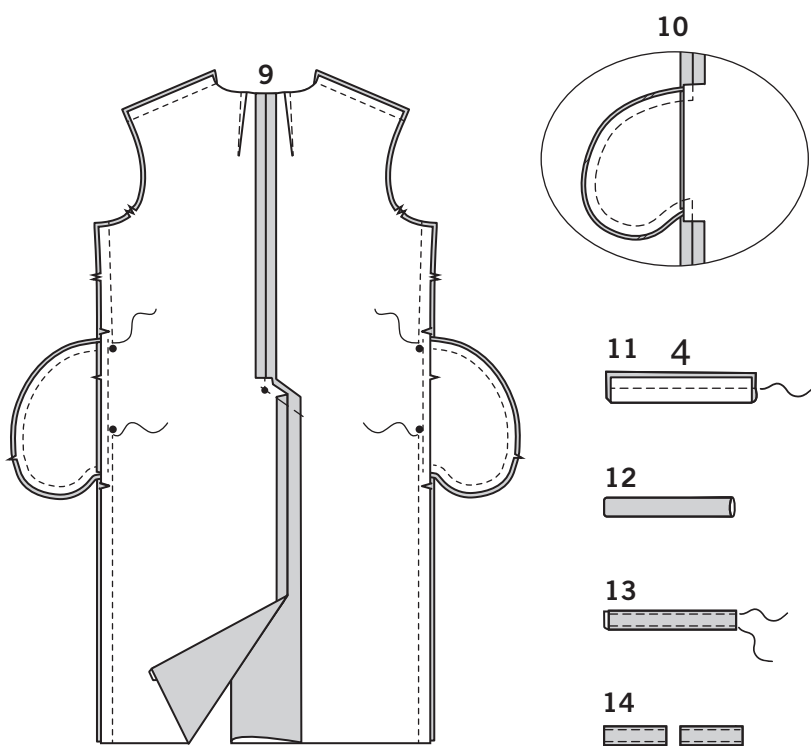
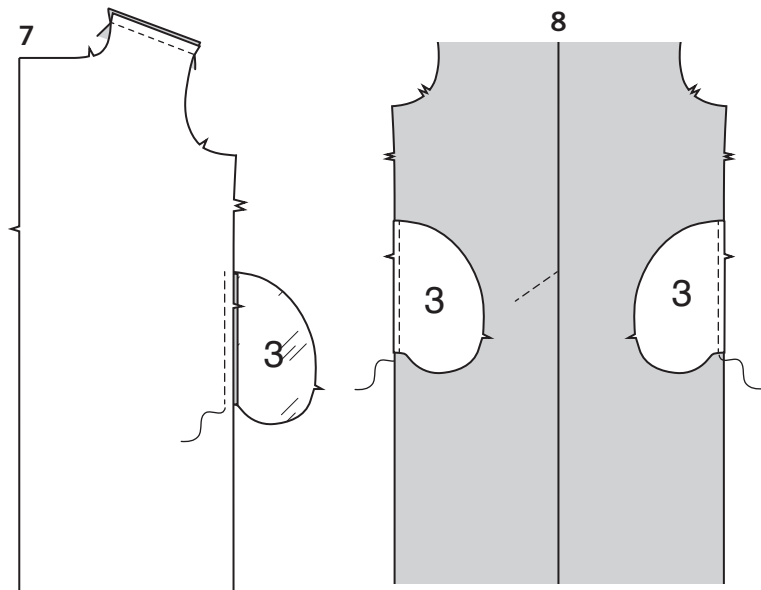
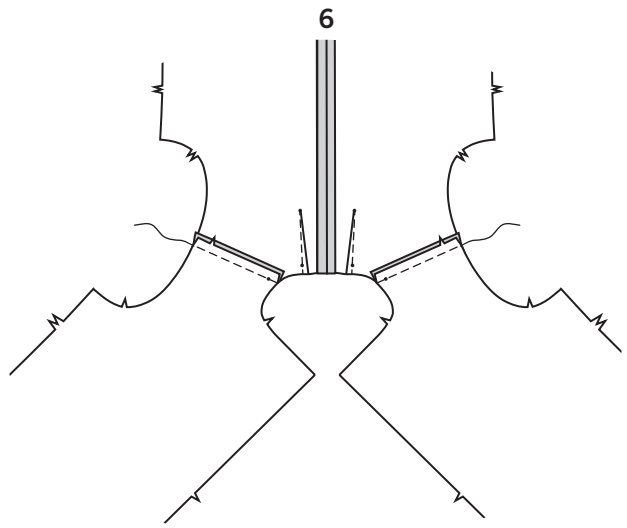
MANTEAU B

UTILISEZ LES PIÈCES 1,2,3,4,5,6,7,8,9 & 10(10A)

N.B.: AVANT DE COUPER LE TISSU ASSEMBLEZ LA PIÈCE ENTRE PARENTHESES A LA PIÈCE CORRESPONDANTE EN SUIVANT LES INSTRUCTIONS SUR LE PAPIER DE SOIE.

45" (115CM)
AVEC/SANS SENS
TAILLES TP-P-M-G





6. Piquer les pièces du DEVANT (2) et le dos sur les épaules.

7. Piquer une pièce de la POCHE (3) (doubleure) sur chaque côté du devant en couture de 6 mm. Presser les coutures vers les poches.

8. Piquer une pièce de la POCHE (tissu) sur chaque côté du dos en couture de 6 mm. Presser les coutures vers les poches.

9. Piquer les devants et le dos ensemble sur les côtés, en laissant ouvert entre les grands cercles. Piquer les bords de la poche ensemble jusqu'aux coutures latérales. Cranter les rentrés du dos au-dessus et au-dessous des poches.

10. Retourner les poches vers le devant le long des lignes de couture; presser.

11. Endroit contre endroit, plier le PASSANT (4) en deux dans le sens de la longueur. Piquer en couture de 1.3 cm, en laissant les extrémités ouvertes. Egaliser.

12. Retourner. Presser.

13. **PIQUER LE BORD** sur les deux longs bords.

14. Couper le passant en deux.

15. Replier le rentré sur les extrémités; presser. Couper le rentré pressé à 6 mm.

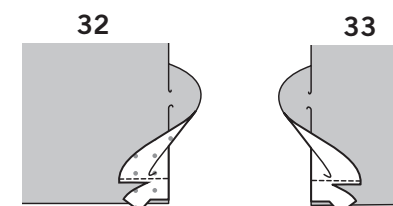
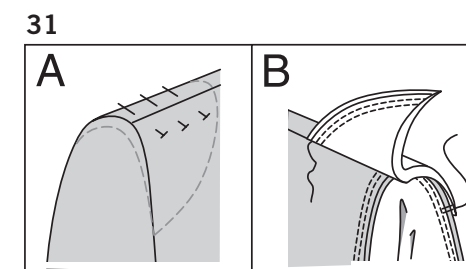
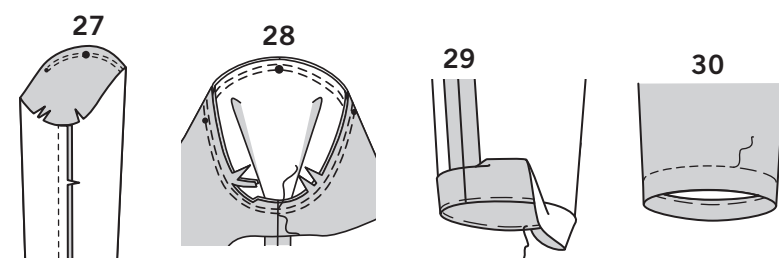
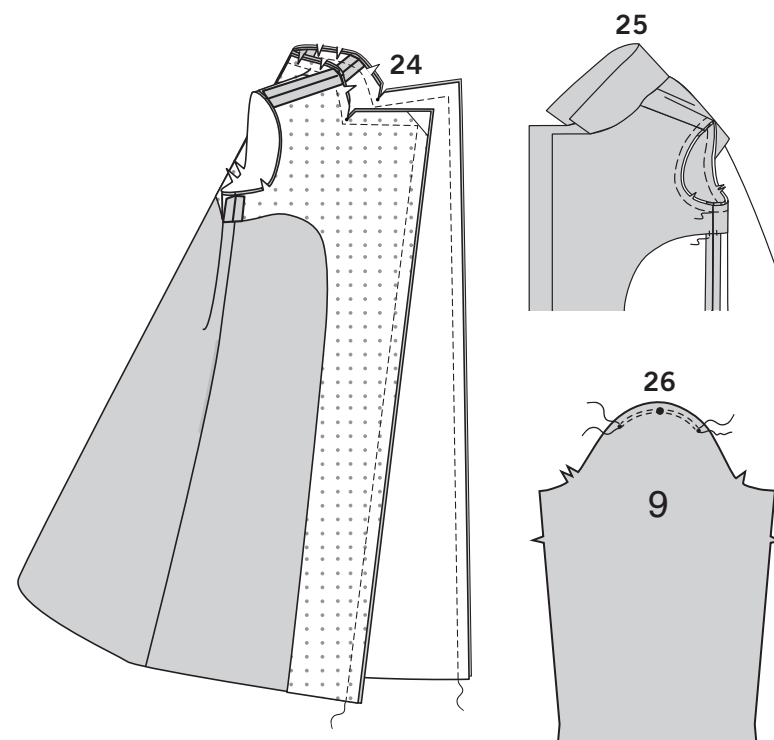
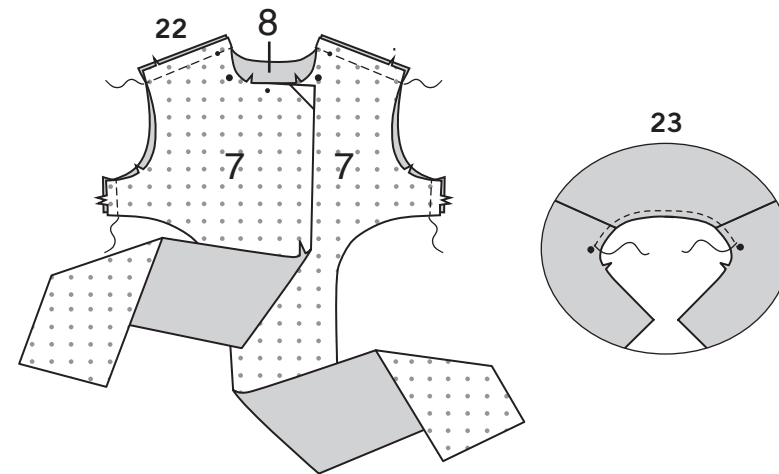
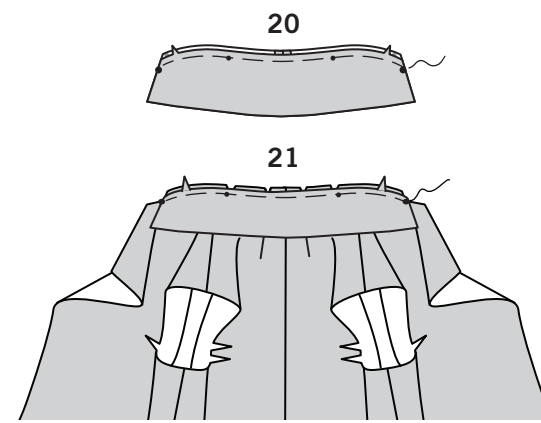
16. Epingler les passants sur les côtés du manteau, en les centrant par-dessus les petits cercles. Piquer près des extrémités pressées, à travers toutes les épaisseurs.

COL ET PAREMENTURE

17. Faire une **PIQURE DE SOUTIEN** sur le bord de l'encolure du manteau entre les grands cercles.

18. Piquer les pièces du DESSOUS DE COL (5) ensemble au niveau du milieu dos.

19. Epingler le DESSUS DE COL (6) sur le dessous de col. Piquer, en étirant le dessous de col pour ajuster, en laissant ouvert entre les grands cercles, comme illustré. Egaliser. **SOUS-PIQUER** le dessous de col aussi loin que possible.



20. Retourner. Presser. Bâter les bords non finis ensemble.

21. Epingler le col sur le bord de l'encolure, en crantant le manteau si nécessaire. Bâter.

22. Piquer les pièces de la PAREMENTURE DEVANT (7) et la PAREMENTURE DOS (8) sur les épaules et côtés. **FINIR** le bord inférieur de la parementure.

23. Faire une **PIQURE DE SOUTIEN** sur le bord de l'encolure de la parementure entre les grands cercles.

24. Endroit contre endroit, épingler la parementure sur la veste, en faisant coïncider les milieux, en crantant la parementure si nécessaire. Piquer les bords de l'ouverture du devant et de l'encolure. Egaliser.

25. Retourner. Presser. Bâter les bords de l'emmanchure. Bâter la parementure sur les coutures.

MANCHE

26. **SOUTENIR** le bord supérieur de la MANCHE (9) entre les petits cercles.

27. Piquer la couture de manche.

28. Endroit contre endroit, épingler la manche sur l'emmanchure, en plaçant le grand cercle sur la couture d'épaule. Distribuer l'ampleur; bâter. Piquer, puis piquer à 6 mm sur le rentré. Egaliser près de la piqûre. Presser les rentrés ensemble, puis retourner la couture vers la manche.

29. Relever l'ourlet de la manche. Bâter près de la pliure. Replier 6 mm sur le bord non fini. Bâter l'ourlet près du bord supérieur. Presser.

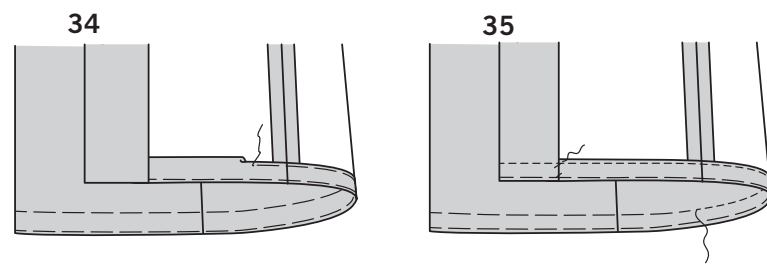
30. **SURPIQUER** l'ourlet le long du bâti supérieur.

31. (A) Essayer le manteau pour l'emplacement de l'épaulette. Epingler l'épaulette sur le vêtement, le bord extérieur dépassant environ 1.5 cm au-delà de la couture de l'entournure. (B) Coudre l'épaulette au rentré de l'épaule; bâter les extrémités à la couture de l'entournure.

FINITIONS

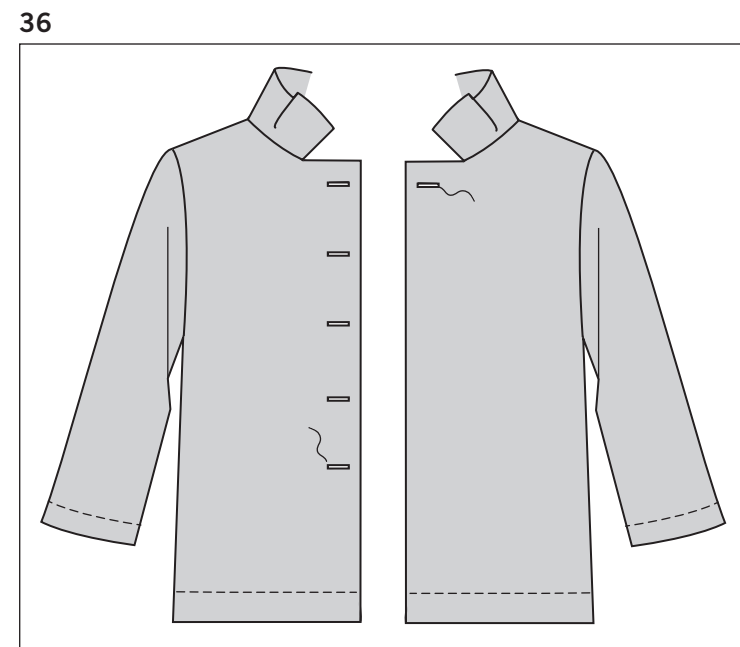
32. Retourner les bords inférieurs de la parementure vers l'extérieur le long des coutures. Piquer à travers la parementure à 3.2 cm au-dessus du bord non fini. Egaliser, comme illustré.

33. Retourner le prolongement du dos gauche vers l'extérieur sur la ligne de pliure. Piquer à travers le prolongement à 3.2 cm au-dessus du bord non fini. Egaliser, comme illustré.



34. Retourner la parementure et le prolongement vers l'intérieur, en relevant l'ourlet. Bâtir près de la pliure. Replier 6 mm sur le bord non fini. Bâtir l'ourlet près du bord supérieur. Presser.

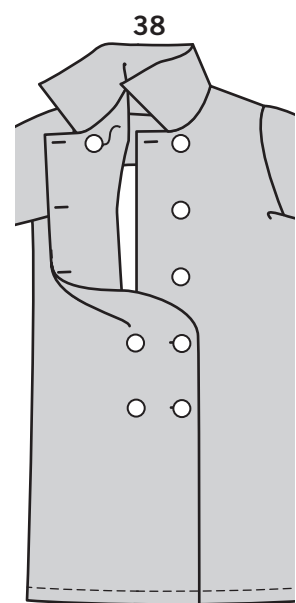
35. **SURPIQUER** l'ourlet le long du bâti supérieur, continuer jusqu'aux bords du devant. Coudre les bords de l'ouverture du dos droit ensemble à travers l'ourlet aux **POINTS COULES**, comme illustré.



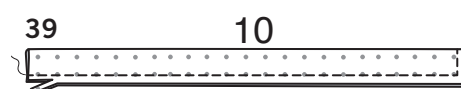
36. Faire les boutonnieres du devant droit sur les marques et du devant gauche sur la marque supérieure, comme illustré.



37. Sur l'endroit, coudre cinq boutons du devant droit et gauche sur les marques.



38. Sur l'envers, coudre un bouton du devant droit, en face du bouton supérieur.



39. Endroit contre endroit, plier la CEINTURE (10) sur la ligne de pliure. Piquer, en laissant ouverte l'extrémité avec la ligne de pliure. Egaliser.



40. Retourner. Presser. Bâtir les bords non finis.

41. Glisser l'extrémité de la ceinture dans la boucle, en repliant sur la ligne de pliure. Surfiler fermement l'extrémité en place. Coudre les côtés aux **POINTS COULES**.