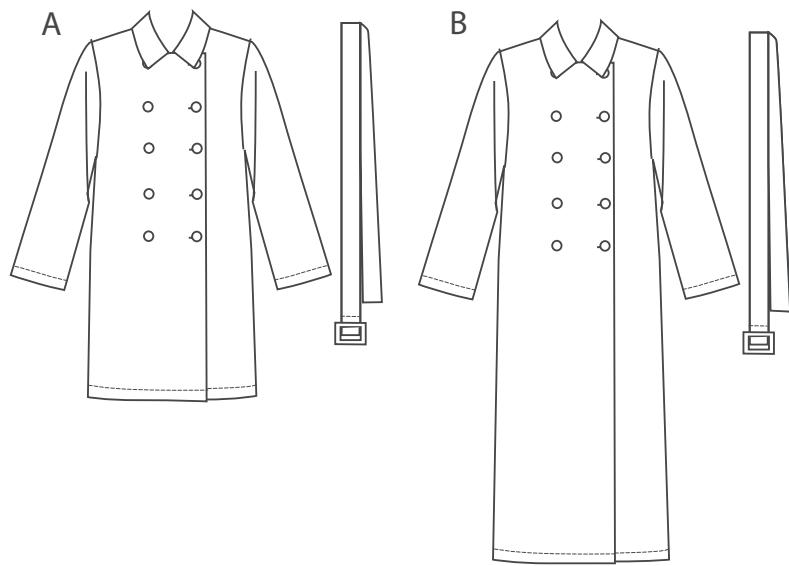


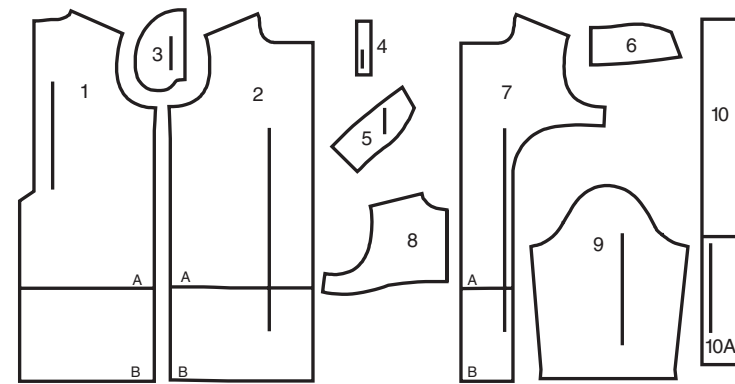
NEW LOOK® N6788

www.simplicity.com info@simplicity.com 1-888-588-2700

Thank you for purchasing this New Look pattern. We made every effort to provide you with a high quality product. Gracias por haber comprado este patrón de New Look. Hemos hecho todos los esfuerzos para ofrecerle un producto de alta calidad.

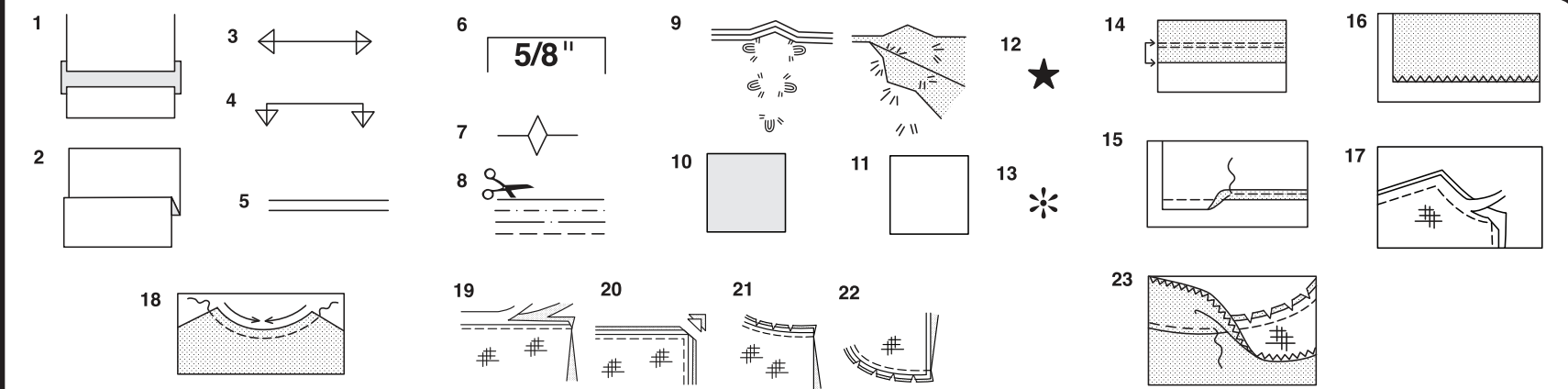


10 PIECES



COAT A,B

- 1- BACK
- 2- FRONT
- 3- POCKET
- 4- CARRIER
- 5- UNDER COLLAR
- 6- UPPER COLLAR
- 7- FRONT FACING
- 8- BACK FACING
- 9- SLEEVE
- 10(10A)- BELT



How To Use Your Multi Size Pattern

First Prepare Your Pattern

Select the pattern pieces according to the view you are making.

This pattern is made to body measurements with ease allowed for comfort and style. If your body measurements differ from those on the pattern envelope adjust the pieces before placing them on the fabric.

Check your back neck to waist and dress length, if necessary, alter the pattern. Lengthening and shortening lines are indicated.

1. **TO LENGTHEN** : Cut pattern between printed lines and place paper underneath. Spread pattern the required amount and pin to paper.
2. **TO SHORTEN** : Fold at the printed lines to form a pleat half the amount to be shortened, ie 1/2" (1.3cm) deep to shorten 1" (2.5cm).

Study Your Pattern Markings

3. **STRAIGHT GRAIN** : Place an even distance from selvage or a straight thread.
4. **FOLD** : Place on fold of fabric.
5. **LENGTHENING AND SHORTENING LINES.**
6. **SEAM ALLOWANCE** : 5/8" (1.5cm) unless otherwise stated.
7. **NOTCHES** : Match notches.
8. **CUTTING LINES** : Multi patterns have different cutting lines for different sizes.
9. **TAILOR-TACKS** : With double thread make two loose stitches forming loop through fabric layers and pattern leaving long ends. Cut loop to remove pattern. Snip thread between fabric layers. Leave tufts.

Cutting Layouts

Cutting Directions

FOR FOLDED AND DOUBLE LAYER FABRIC - Place fabric with right side inside and pin pattern on wrong side of fabric.

FOR SINGLE LAYER - Pin pattern on right side of fabric. NOTE: Pattern pieces may interlock more closely for smaller sizes. Cut notches out from cutting line.

BEFORE removing pattern from fabric, transfer all pattern markings using tailor tacks or dressmaking tracing paper.

10. **KEY:** pattern printed side down
11. **KEY:** pattern printed side up
12. **KEY:** Cut out all pieces except pieces that extend beyond folded fabric, then open out fabric and on RIGHT side of fabric, cut in positions as shown.
13. **KEY:** For with and without nap layouts ensure fabric is placed with nap or design running in same direction.

Before pinning to fabric, press tissue pattern with a warm dry iron to remove creases.

Sewing Directions

Fabric Key	Right Side	Wrong Side	Interfacing	Lining

Sew garment following **Sewing Directions.**

PIN or machine-baste seams matching notches.

STITCH 5/8" (1.5cm) seams unless otherwise stated.

PRESS seams open unless otherwise indicated, clipping when necessary so seams will lie flat.

14. **EASE-STITCH** or **GATHER** - Loosen needle tension slightly. With RIGHT side up, stitch 5/8" (1.5cm) from cut edge using a long stitch. Stitch again 1/4" (6mm) away in the seam allowance.

EDGE FINISH - Neaten raw edges of seams, hems and facings using one of the following methods.

15. Stitch 1/4" (6mm) from edge, turn under along stitching and stitch.
16. Zig-zag or overlock raw edges.

17. **INTERFACING** — Pin interfacing to WRONG side of fabric. Cut across corners that will be enclosed with seams. Machine-baste 1/2" (1.3cm) from cut edge. (Shown only on first illustration). Trim interfacing close to machine-basting. For FUSIBLE interfacing, follow manufacturer's directions.

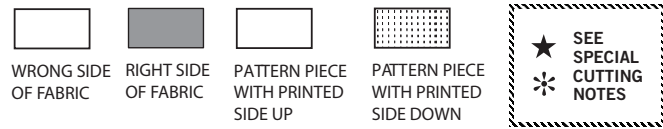
18. **STAY-STITCH** —Stitch 1/2" (1.3cm) from cut edge, in direction of arrows: (Shown only in the first illustration).

LAYERING — Trim seam allowance in layers.

19. Layer enclosed seams
20. Trim corners
21. Clip inner curves
22. Notch outer curves

23. **UNDERSTITCH** —Press facing away from garment; press seam toward facing. Facing side up, understitch close to seam through facing and seam allowances.

Cutting Layouts

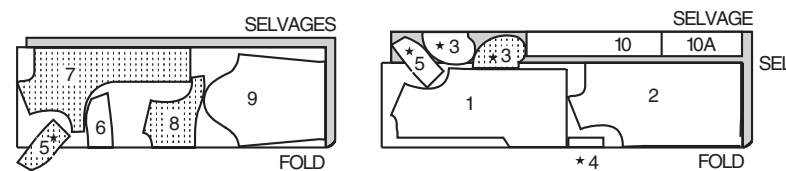


COAT A

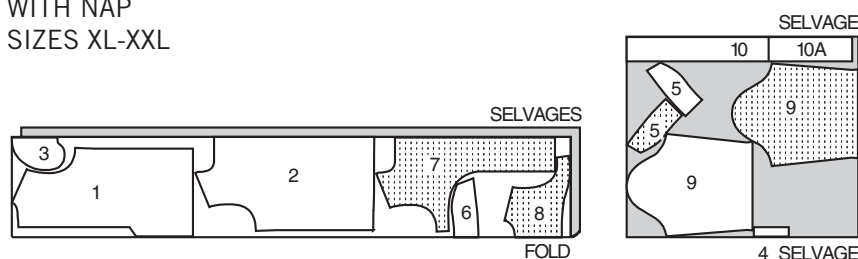
USE PIECES: 1,2,3,4,5,6,7,8,9 & 10(10A)

NOTE: BEFORE CUTTING FABRIC, JOIN PIECES IN PARENTHESIS TO CORRESPONDING PIECES FOLLOWING INSTRUCTIONS ON TISSUE PATTERN.

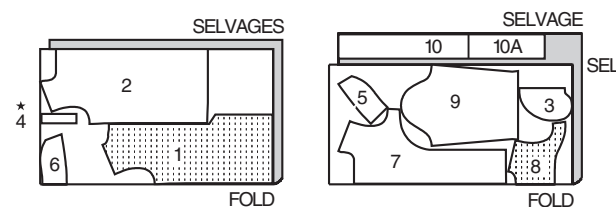
1A 45" (115CM) WITH NAP SIZES XS-S-M-L



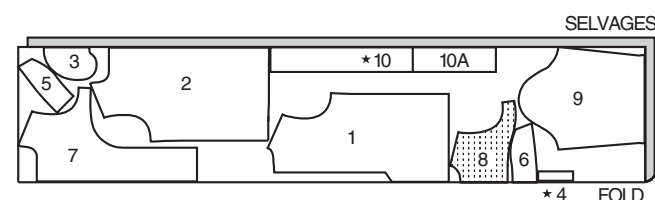
1B 45" (115CM) WITH NAP SIZES XL-XXL



1C 60" (150CM) WITH NAP SIZES XS-S



1D 60" (150CM) WITH NAP SIZES M-L-XL-XXL

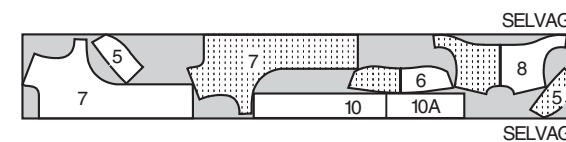


FUSIBLE INTERFACING A

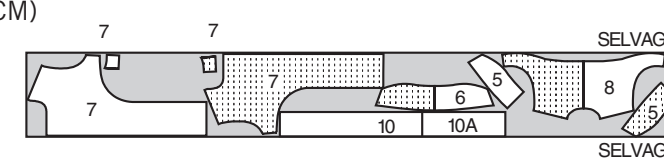
USE PIECES: 5,6,7,8 & 10(10A)

Note: PATTERN TISSUE #7 may extend beyond selvage, requiring piecing. To piece, pin pattern tissue onto interfacing, slash pattern 5/8" (1.5cm) in from selvage. To create 5/8" (1.5cm) seam allowance, place tissue paper under each slashed edge; fasten with tape. Draw parallel cutting line 5/8" (1.5cm) from slashed edge. Slashed edges are new seamline. On tissue paper, mark 5/8" (1.5cm) seam allowances (new cutting lines). Follow Cutting Layout, keeping new cutting line on small extension piece parallel to selvage or place extension piece to match fabric design.

2A 18", 20" (46, 51CM) WITH NAP SIZES XS-S-M



2B 18", 20" (46, 51CM) WITH NAP SIZES L-XL-XXL

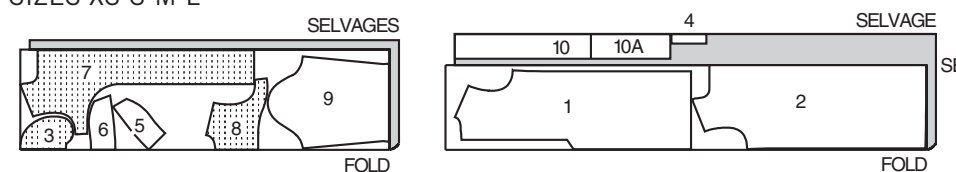


COAT B

USE PIECES: 1,2,3,4,5,6,7,8,9 & 10(10A)

NOTE: BEFORE CUTTING FABRIC, JOIN PIECES IN PARENTHESIS TO CORRESPONDING PIECES FOLLOWING INSTRUCTIONS ON TISSUE PATTERN.

3A 45" (115CM) WITH NAP SIZES XS-S-M-L



Español

ABRIGO A

USE LAS PIEZAS 1,2,3,4,5,6,7,8,9 & 10(10A)

NOTA: ANTES DE CORTAR LA TELA, JUNTE LA PIEZA ENTRE PARENTESIS A LA PIEZA CORRESPONDIENTE SIGUIENDO LAS INSTRUCCIONES DEL PAPÉL DE SEDA.

- 1A** 45" (115CM) CON PELUSA / TALLAS XP-P-M-G
- 1B** 45" (115CM) CON PELUSA / TALLAS XG-XXG
- 1C** 60" (150CM) CON PELUSA / TALLAS XP-P
- 1D** 60" (150CM) CON PELUSA / TALLAS M-G-XG-XXG

ENTRETELA ADHESIVA A

USE LAS PIEZAS 5,6,7,8 & 10(10A)

Nota: EL PATRON DE TEJIDO # 7, puede extenderse más allá de la orilla, lo que implicará unir los pedazos.

Para hacer una pieza, sujete con alfileres el patrón sobre la entretela, corte el patrón a 5/8" (1.5cm) medido desde la orilla. Para crear un margen de la costura de 5/8" (1.5cm), coloque el papel del patrón debajo de cada borde cortado y sujételo con cinta. Dibuje una línea de corte paralela a 5/8" (1.5cm) desde el borde cortado.

Los bordes cortados son una nueva línea de la costura. En el papel del patrón, marque los márgenes de la costura de 5/8" (1.5cm) (nuevas líneas de corte).

Siga el diseño de corte, manteniendo la nueva línea de corte, sobre la pequeña extensión paralela a la orilla o coloque, el pedazo de la extensión para que coincida con el diseño de la tela.

- 2A** 18", 20" (46, 51CM) CON PELUSA / TALLAS XP-P-M
- 2B** 18", 20" (46, 51CM) CON PELUSA / TALLAS G-XG-XXG

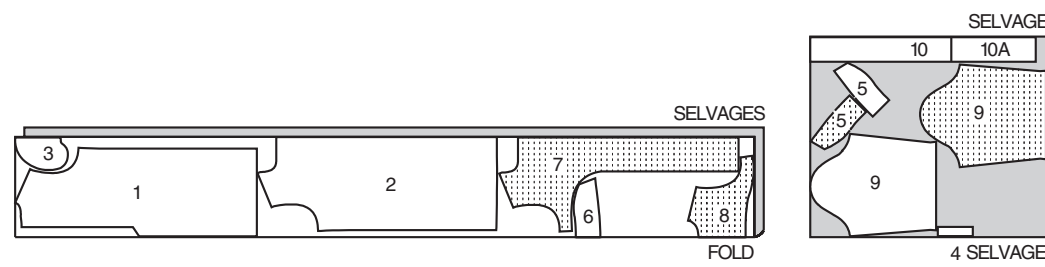
ABRIGO B

USE LAS PIEZAS 1,2,3,4,5,6,7,8,9 & 10(10A)

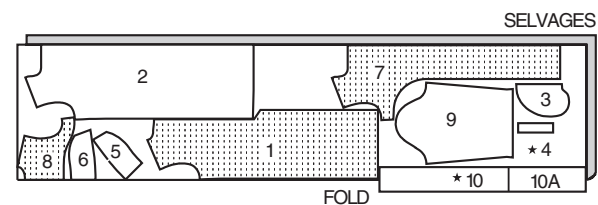
NOTA: ANTES DE CORTAR LA TELA, JUNTE LA PIEZA ENTRE PARENTESIS A LA PIEZA CORRESPONDIENTE SIGUIENDO LAS INSTRUCCIONES DEL PAPÉL DE SEDA.

- 3A** 45" (115CM) CON PELUSA / TALLAS XP-P-M-G

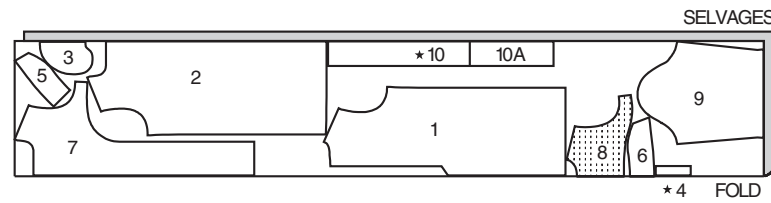
3B 45" (115CM)
WITH NAP
SIZES XL-XXL



3C 60" (150CM)
WITH NAP
SIZES XS-S



3D 60" (150CM)
WITH NAP
SIZES M-L-XL-XXL

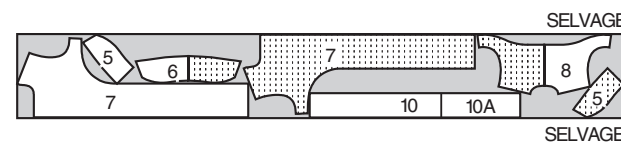


FUSIBLE INTERFACING B

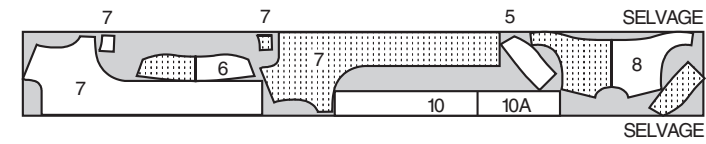
USE PIECES: 5,6,7,8 & 10(10A)

Note: PATTERN TISSUE #7 may extend beyond selvage, requiring piecing. To piece, pin pattern tissue onto interfacing, slash pattern 5/8" (1.5cm) in from selvage. To create 5/8" (1.5cm) seam allowance, place tissue paper under each slashed edge; fasten with tape. Draw parallel cutting line 5/8" (1.5cm) from slashed edge. Slashed edges are new seamline. On tissue paper, mark 5/8" (1.5cm) seam allowances (new cutting lines). Follow Cutting Layout, keeping new cutting line on small extension piece parallel to selvage or place extension piece to match fabric design.

4A 18", 20" (46, 51CM)
WITH NAP
SIZES XS-S-M



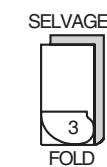
4B 18", 20" (46, 51CM)
WITH NAP
SIZES L-XL-XXL



LINING A, B

USE PIECE: 3

5A 45" (115CM)
ALL SIZES



3B 45" (115CM) CON PELUSA / TALLAS XG-XXG
3C 60" (150CM) CON PELUSA / TALLAS XP-P
3D 60" (150CM) CON PELUSA / TALLAS M-G-XG-XXG

ENTRETELA ADHESIVA B

USE LAS PIEZAS 5,6,7,8 & 10(10A)
Nota: EL PATRON DE TEJIDO # 7, puede extenderse más allá de la orilla, lo que implicará unir los pedazos. Para hacer una pieza, sujete con alfileres el patrón sobre la entretela, corte el patrón a 5/8"(1.5cm) medido desde la orilla. n margen de la costura de 5/8"(1.5cm), coloque el papel del patrón debajo de cada borde cortado y sujételo con cinta. Dibuje una línea de corte paralela a 5/8"(1.5cm) desde el borde cortado. Los bordes cortados son una nueva línea de la costura. En el papel del patrón, marque los márgenes de la costura de 5/8"(1.5cm) (nuevas líneas de corte). Siga el diseño de corte, manteniendo la nueva línea de corte, sobre la pequeña extensión paralela a la orilla o coloque, el pedazo de la extensión para que coincida con el diseño de la tela.
4A 18", 20" (46, 51CM) CON PELUSA
TALLAS XP-P-M
4B 18", 20" (46, 51CM) CON PELUSA
TALLAS G-XG-XXG

FORRO A, B

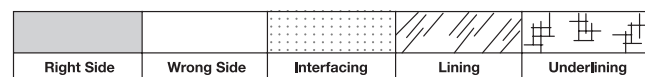
USE PIEZA 3
5A 45" (115CM) TODAS LAS TALLAS

SELVAGES= ORILLAS
FOLD= DOBLEZ

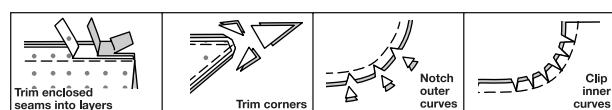
SEWING INFORMATION

5/8" (1.5cm) SEAM ALLOWANCES ARE INCLUDED, (unless otherwise indicated)

ILLUSTRATION SHADING KEY



Press as you sew. Press seams flat, then press open, unless otherwise instructed. Clip seam allowances, where necessary, so they lay flat.



GLOSSARY

Sewing terms appearing in **BOLD TYPE** in Sewing Instructions are explained below.
EASESTITCH - Stitch along seamline, using long machine stitches. Pull thread ends when adjusting to fit.
NOTE: For sleeve caps, make a second row of long machine stitches 1/4"(6mm) away in seam allowance. for more control.
EDGESTITCH - Stitch close to finished edge or seam.
FINISH - Stitch 1/4"(6mm) from raw edge and finish with one of the following: (1) Pink OR (2) Overcast OR (3) Turn in along stitching and stitch close to fold OR (4) Overlock.
OPTIONAL FOR HEMS: Apply Seam Binding.
SLIPSTITCH - Slide needle through a folded edge, then pick up a thread of underneath fabric.
STAYSTITCH - Stitch 1/8"(3mm) from seamline in seam allowance (usually 1/2"(1.3cm) from raw edge).
TOPSTITCH - On outside, stitch 1/4"(6mm) from edge, seam or previous stitching, using presser foot as guide, or stitch where indicated in instructions.
UNDERSTITCH - Open out facing or underside of garment; stitch to seam allowance close to seam.

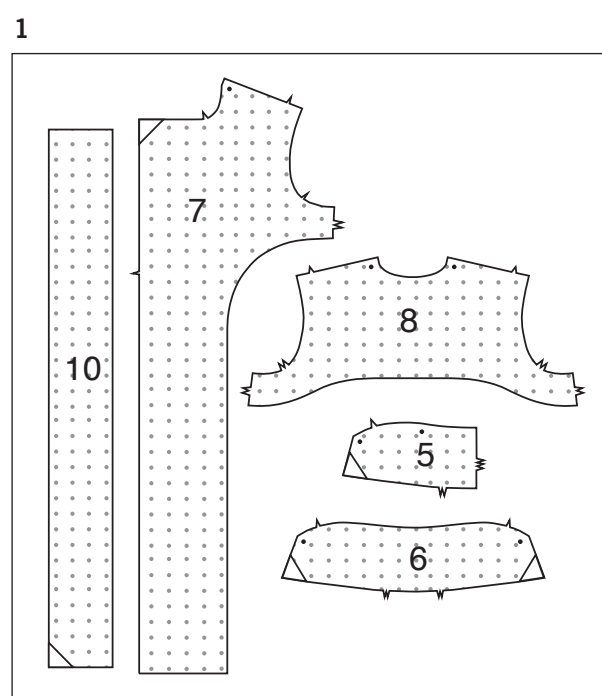
COAT A, B

NOTE: Under each sub-heading, the first View will be illustrated, unless otherwise indicated.

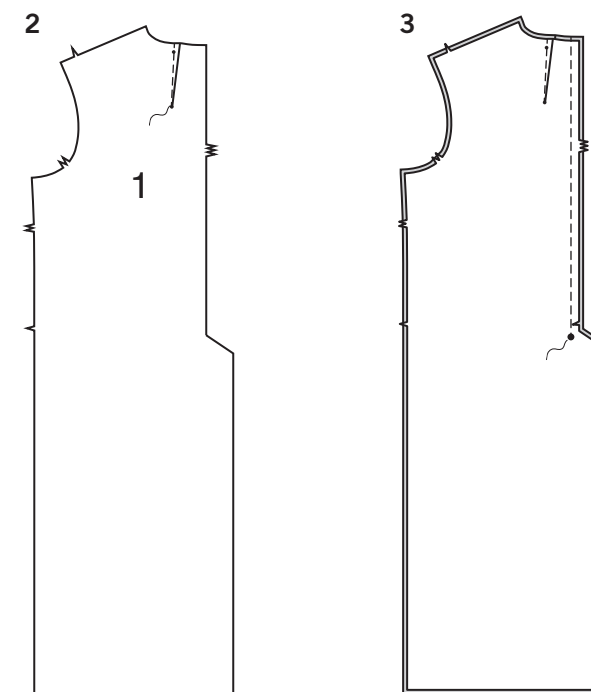
NOTE: After each seam is stitched, **FINISH** all visible raw edges of seam allowances. Finishing for seams will not be shown in the following illustrations.

INTERFACING

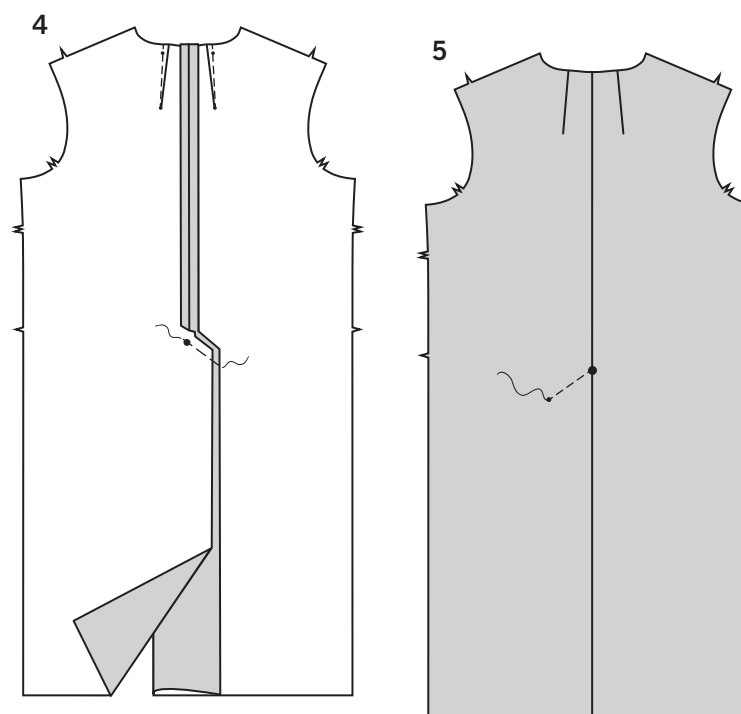
1. Pin INTERFACING to wrong side of each matching FABRIC section. Trim corners diagonally inside seam allowance, as shown. Fuse, following manufacturer's instructions.



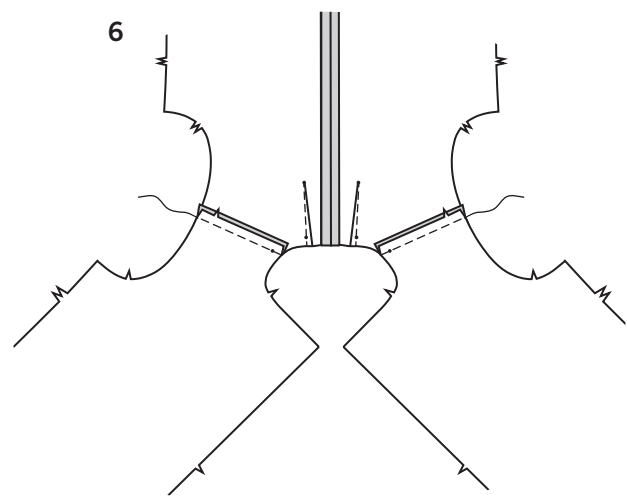
FRONT AND BACK



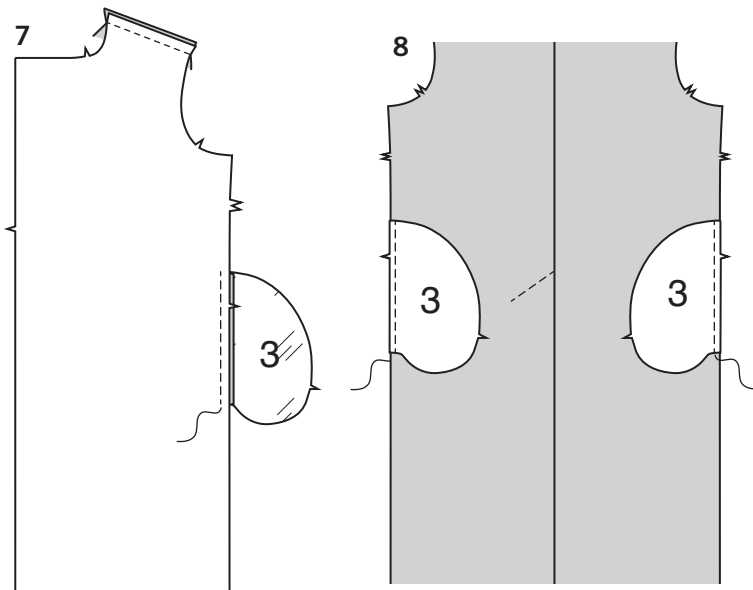
2. Stitch dart in BACK (1). Press toward center. **FINISH** outer edge of right back extension.
3. Stitch back sections together at center back, leaving open below large dots. Clip right back seam allowance above extension.



4. Turn extension toward left back along foldline; press. Baste across upper edge of extension, as shown.
5. On outside, stitch left back along stitching line between small and large dots.

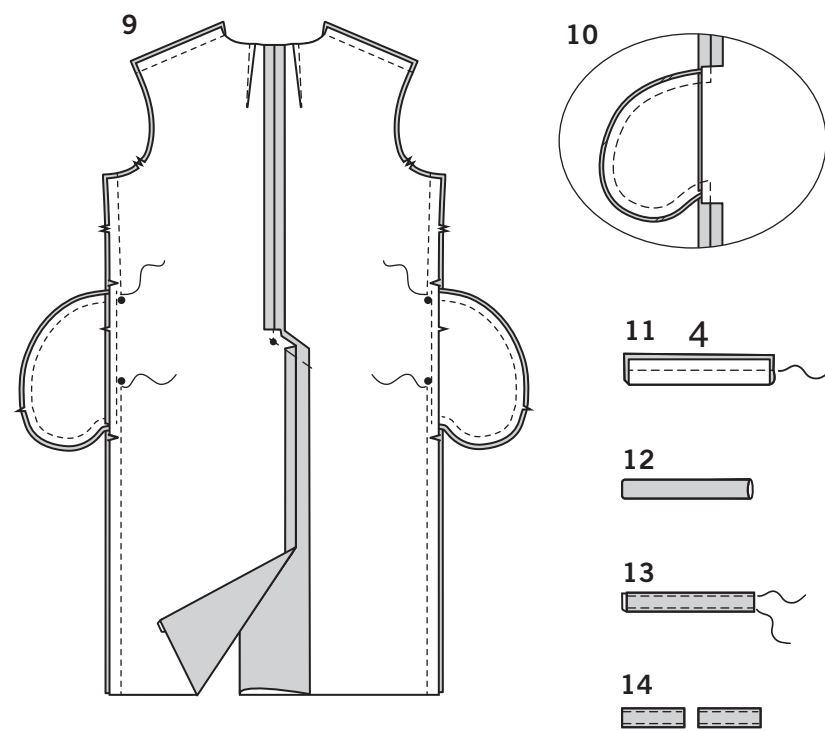


6. Stitch FRONT (2) sections to back at shoulders.



7. Stitch one POCKET (3) section (lining) to front at each side in 1/4"(6mm) seam. Press seams toward pockets.

8. Stitch one POCKET section (fabric) to back at each side in 1/4"(6mm) seam. Press seams toward pockets.



9. Stitch fronts and back together at sides, leaving open between large dots. Stitch pocket edges together to side seams. Clip back seam allowances above and below pockets.

10. Turn pockets toward front along seamlines; press.

11. With right sides together, fold CARRIER (4) in half lengthwise. Stitch in 1/2"(1.3cm) seam, leaving ends open. Trim.

12. Turn. Press.

13. **EDGESTITCH** both long edges.

14. Cut carrier in half.

15. Turn in seam allowance on ends; press. Trim pressed seam allowance to 1/4"(6mm).

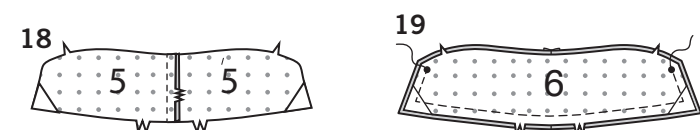
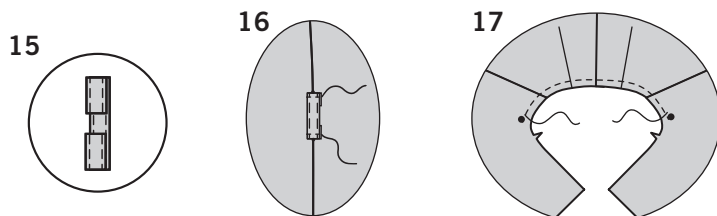
16. Pin carriers to coat at sides, centering over small dots. Stitch close to pressed ends, through all thicknesses.

COLLAR AND FACING

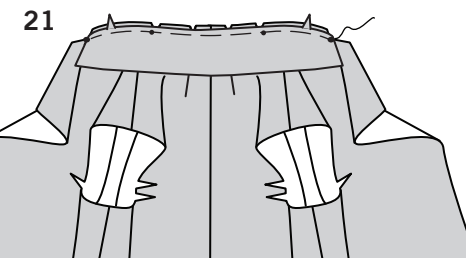
17. **STAYSTITCH** neck edge of coat between large dots.

18. Stitch UNDER COLLAR (5) sections together at center back.

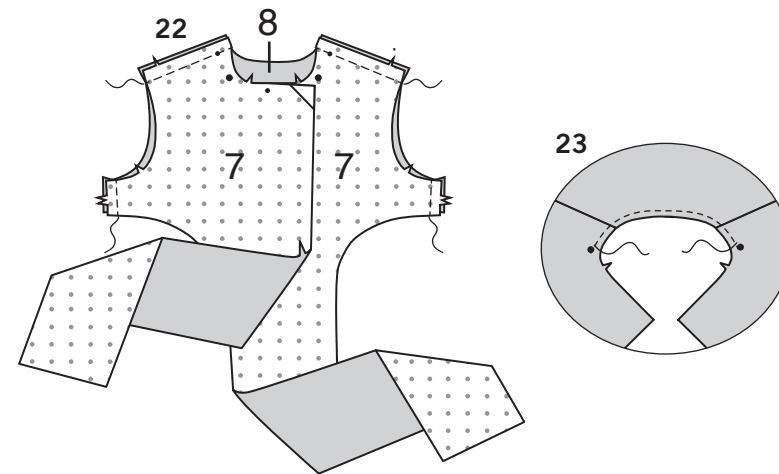
19. Pin UPPER COLLAR (6) to under collar. Stitch, stretching under collar to fit, leaving open between large dots, as shown. Trim. **UNDERSTITCH** under collar as far as possible.



20. Turn. Press. Baste raw edges together.

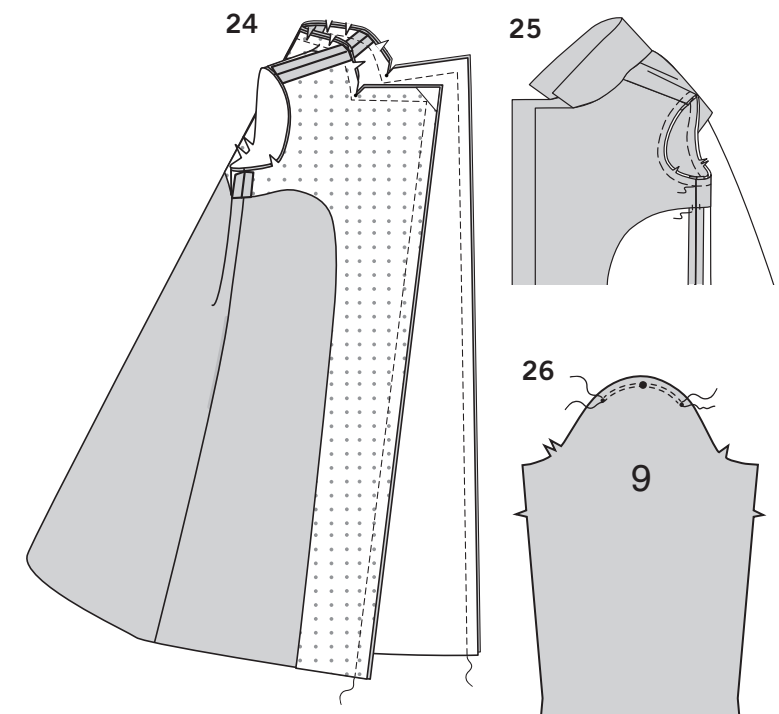


21. Pin collar to neck edge, clipping coat where necessary. Baste.



22. Stitch FRONT FACING (7) sections to BACK FACING (8) at shoulders and sides. **FINISH** lower edge of facing.

23. **STAYSTITCH** neck edge of facing between large dots.



24. With right sides together, pin facing to coat, matching centers, clipping facing where necessary. Stitch front opening and neck edges. Trim.

25. Turn. Press. Baste armhole edges. Tack at seams.

SLEEVE

26. **EASESTITCH** upper edge of SLEEVE (9) between small dots

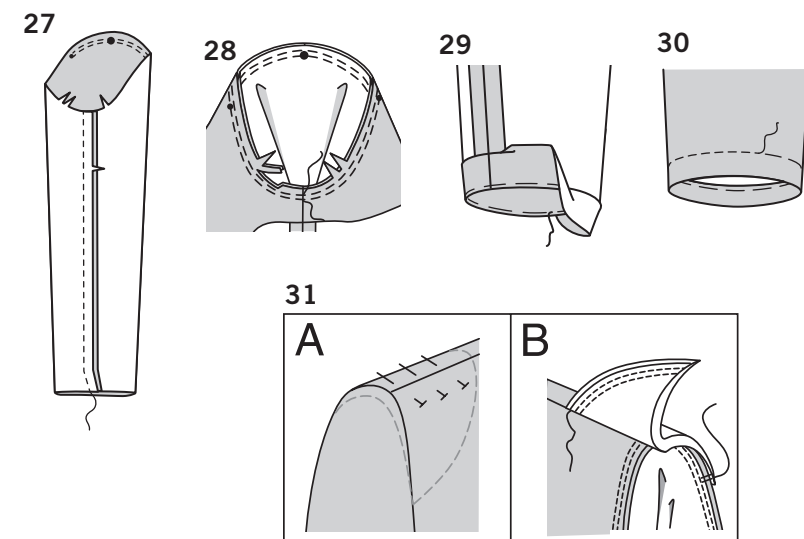
27. Stitch sleeve seam.

28. With right sides together, pin sleeve into armhole, placing large dot at shoulder seam. Adjust ease; baste. Stitch. Stitch again 1/4"(6mm) away in seam allowance. Trim close to stitching. Press seam allowances flat. Turn seam toward sleeve.

29. Turn up sleeve hem. Baste close to fold. Turn in 1/4"(6mm) on raw edge. Baste hem in place close to upper edge. Press.

30. **TOPSTITCH** hem along upper basting.

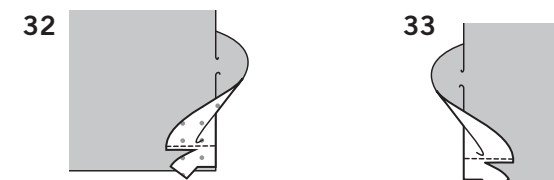
31. (A) Try on coat for shoulder pad placement. Pin pad to garment, extending outer edge about 5/8"(1.5cm) beyond armhole seam. (B) Sew pad to shoulder seam allowance; tack ends to armhole seam.

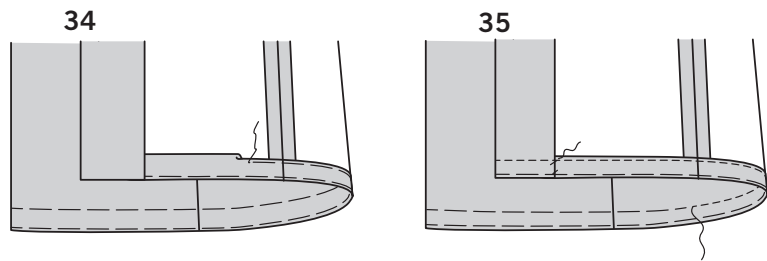


FINISHING

32. Turn lower edges of facing to outside along seams. Stitch across facing 1-1/4"(3.2cm) above raw edge. Trim, as shown.

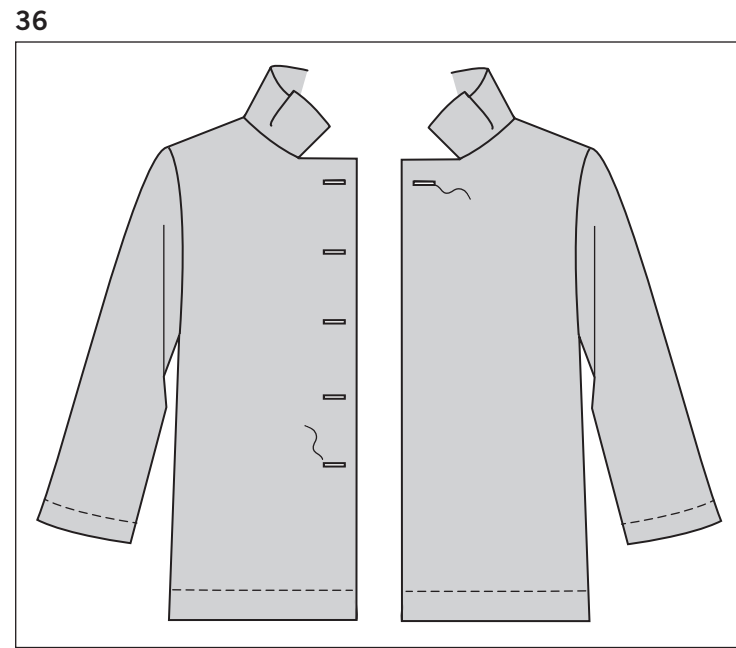
33. Turn left back extension to outside along foldline. Stitch across extension 1-1/4"(3.2cm) above raw edge. Trim, as shown.



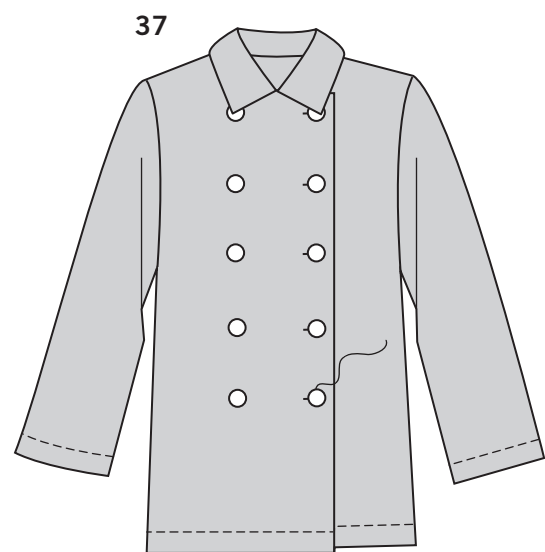


34. Turn facing and extension to inside, turning up hem. Baste close to fold. Turn in 1/4" (6mm) on raw edge. Baste hem in place close to upper edge. Press.

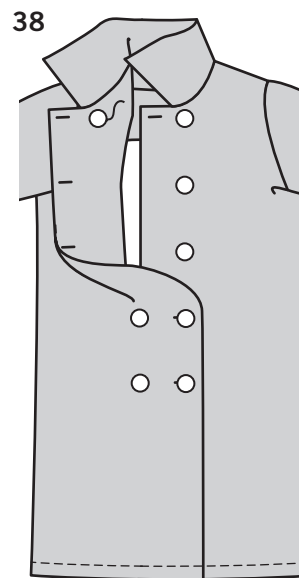
35. **TOPSTITCH** hem along upper basting, continuing to front edges. **SLIPSTITCH** right back opening edges together across hem, as shown.



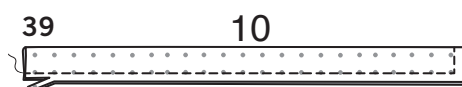
36. Make buttonholes in right front at markings and left front at upper marking, as shown.



37. On outside, sew five buttons to right and left front at markings.



38. On inside, sew one button to right front, opposite top button.



39. With right sides together, fold **BELT** (10) along foldline. Stitch, leaving end with foldline open. Trim.



40. Turn. Press. Baste raw edges.

41. Slip end of belt through buckle, turning back along foldline. Whipstitch end securely in place. **SLIPSTITCH** sides.

ABRIGO A, B

NOTA: Bajo cada subtítulo, la primera vista será ilustrada, a menos que se indique otra instrucción.

NOTA: Después que cada costura es cosida, **TERMINE** todos los bordes no terminados que sean visibles de los márgenes de la costura. El terminado de las costuras, no será mostrado en las siguientes ilustraciones.

ENTRETELA

1. Sujete con alfileres la **ENTRETELA** al revés de cada sección de la **TELA**, asegurándose que case. Recorte diagonalmente las esquinas al interior del margen de la costura, tal como se muestra. Adhiera, siguiendo las instrucciones del fabricante.

FRENTE Y ESPALDA

- Cosa la pinza en la **ESPALDA** (1). Planche hacia el centro. **TERMINE** el borde exterior de la extensión trasera derecha.
- Conjuntamente cosa las secciones de la espalda en la parte trasera central, dejando abierto por debajo de los puntos grandes.
- Voltee la extensión hacia la parte trasera izquierda y a lo largo de la línea del dobléz; planche. Hilvane a través del borde superior de la extensión, tal como se muestra.
- En el exterior, cosa la parte trasera izquierda a lo largo de la línea de la pintada, entre los puntos pequeños y grandes.
- Cosa las secciones **FRONTALES** (2) a la espalda, en las costuras de los hombros.
- Cosa una sección del **BOLSILLO** (3) (forro), al frente de cada lado en una costura de 1/4" (6mm). Planche las costuras hacia los bolsillos.
- Cosa una sección del **BOLSILLO** (tela), a la parte trasera a cada lado en una costura de 1/4" (6mm). Planche las costuras hacia los bolsillos.
- Cosa conjuntamente los frentes y la espalda por los lados, dejando una abertura entre los puntos grandes. Cosa conjuntamente los bordes del bolsillo a las costuras laterales. Haga cortes a los márgenes de la costura traseros, por encima y por debajo de los bolsillos.
- Voltee los bolsillos hacia el frente y a lo largo de las líneas de la costura; planche.
- DERECHO CON DERECHO**, doble la **PRESILLA** (4) a la mitad y a lo largo. Cosa en una costura de 1/2" (1.3cm), dejando los extremos abiertos. Recorte.
- Voltee. Planche.
- HAGA PUNTADA DE BORDE** a ambos bordes largos.
- Corte la presilla a la mitad.
- Voltee los márgenes de la costura sobre los extremos; planche. Recorte el margen de la costura doblado a 1/4" (6mm).
- Sujete con alfileres las presillas al abrigo en los lados, centrándolas sobre los puntos pequeños. Cosa cerca de los extremos doblados, a través de todos los grosores.

CUELLO Y VISTA

- HAGA PUNTADA DE SOSTEN** al borde del escote del abrigo entre los puntos grandes.
- Cosa conjuntamente las secciones de **DEBAJO DEL CUELLO** (5) en la parte trasera central.
- Sujete con alfileres el **CUELLO SUPERIOR** (6) al cuello de debajo. Cosa, estirando el cuello de debajo para ajustarlo, dejando abierto entre los puntos grandes, como se muestra. Recorte. **HAGA PUNTADA OCULTA** al cuello de debajo y hasta donde lo encuentre posible.
- Voltee. Planche. Hilvane conjuntamente los bordes no terminados.
- Sujete con alfileres el cuello al borde del escote, haciendo cortes al abrigo donde lo considere necesario. Hilvane.

22. Cosa las secciones de la **VISTA FRONTAL** (7) a la **VISTA DE LA ESPALDA** (8), en las costuras de los hombros y las laterales. **TERMINE** el borde inferior de la vista.

23. **HAGA PUNTADA DE SOSTEN** al borde del escote de la vista y entre los puntos grandes.

24. **DERECHO CON DERECHO**, sujete con alfileres la vista al abrigo, casando los centros y haciendo cortes a la vista, donde lo considere necesario. Cosa la abertura frontal y los bordes del escote. Recorte.

25. Voltee. Planche. Hilvane los bordes de la sisa. Hilvane las costuras.

MANGA

26. **HAGA PUNTADA FRUNCIDA** al borde superior de la **MANGA** (9), entre los puntos pequeños.

27. Cosa la costura de la manga.

28. **DERECHO CON DERECHO**, sujete con alfileres la manga al interior de la sisa, colocando el punto grande en la costura de los hombros. Ajuste el fruncido; hilvane. Cosa. Cosa de nuevo a 1/4" (6mm) a distancia del margen de la costura. Recorte cerca de la puntada. Planche planos los márgenes de la costura. Voltee la costura hacia la manga.

29. Voltee el dobladillo de la manga hacia arriba. Hilvane cerca del dobléz. Voltee en una costura de 1/4" (6mm) sobre el borde no terminado. Hilvane el dobladillo en su lugar, cerca del borde superior. Planche.

30. **HAGA PUNTADA DE ADORNO** al dobladillo a lo largo del hilvanado superior.

31. **(A)** Pruébese el abrigo para la colocación de las hombreras. Sujete con alfileres la hombrera a la prenda, extendiendo el borde superior a alrededor de 5/8" (1.5cm), más allá del margen de la sisa. **(B)** Cosa la almohadilla al margen de la costura de los hombros; hilvane los extremos a la costura de la sisa.

TERMINADO

32. Voltee los bordes inferiores de la vista al exterior y a lo largo de las costuras. Cosa a través de la vista a 1-1/4" (3.2cm), por encima del borde no terminado. Recorte, tal como se muestra.

33. Voltee la extensión trasera izquierda al exterior y a lo largo de la línea del dobléz. Cosa a través de la extensión a 1-1/4" (3.2cm), por encima del borde no terminado. Recorte, tal como se muestra.

34. Voltee la vista y la extensión al interior, volteando el dobladillo hacia arriba. Hilvane cerca del dobléz. Voltee en una costura de 1/4" (6mm) sobre el borde no terminado. Hilvane el dobladillo en su lugar, cerca del borde superior. Planche.

35. **HAGA PUNTADA DE ADORNO** al dobladillo, a lo largo del hilvanado superior, siguiendo hasta los bordes frontales. **HAGA PUNTADA FALSA** conjunta a los bordes abiertos traseros derechos a través del dobladillo, tal como se muestra.

36. Haga los ojales en el frente derecho sobre las marcas y en el frente izquierdo sobre la marca superior, como se muestra.

37. En el exterior, cosa los cinco botones al frente derecho e izquierdo, sobre las marcaciones.

38. En el interior, cosa un botón al frente derecho opuesto al botón superior

39. **DERECHO CON DERECHO**, doble el **CINTURON** (10) a lo largo de la línea del dobléz. Cosa, dejando un extremo con la línea del dobléz abierta. Recorte.

40. Voltee. Planche. Hilvane los bordes no terminados.

41. Deslice el extremo del cinturón a través de la hebilla, volteando hacia la parte posterior a lo largo de la línea del dobléz. Haga puntada reforzada y firme al extremo en su lugar. **HAGA PUNTADA FALSA** a los lados.