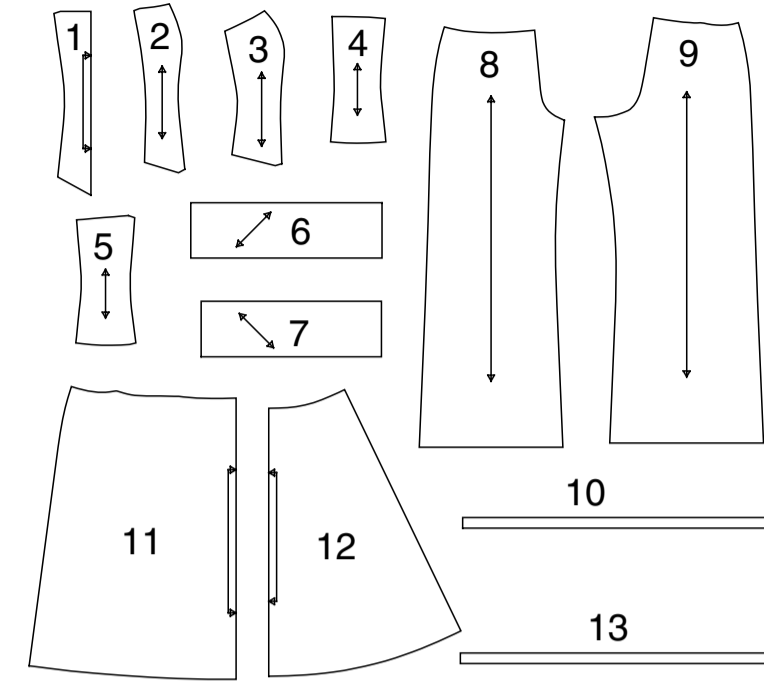
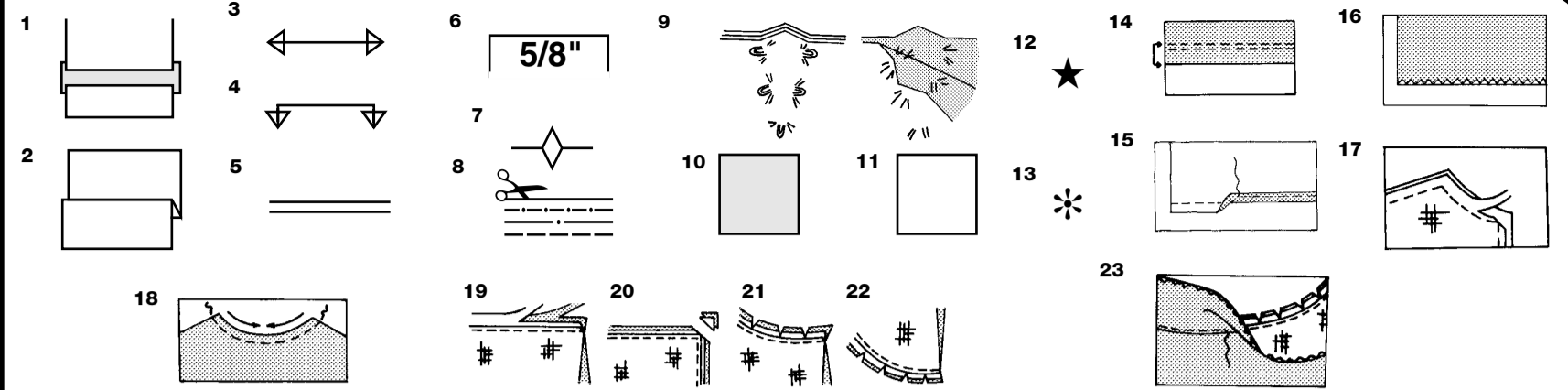


13 pièces de patron



- 1-DEVANTCENTRAL -A,B,C,D
- 2-MILIEU DEVANT -A,B,C,D
- 3-DÉCOUPE DEVANT -A,B,C,D
- 4-DOS -A,B,C,D
- 5-DÉCOUPE DOS -A,B,C,D
- 6-BANDE DEVANT-D
- 7-BANDE DOS-D
- 8- PANTALON DEVANT -E
- 9- PANTALON DOS -E
- 10- RENFORT DE LA TAILLE -E
- 11- JUPE DEVANT ET DOS -F
- 12- JUPON DEVANT ET DOSFRONT AND BACK -F
- 13- RENFORT DE LA TAILLE-F

Tailles	3/4	5/6	7/8	9/10	11/12	13/14
MESURES DES VÊTEMENTS FINI (Motif et aisance de port compris)						
A,B,C,D Poitrine	75	77	81	85	89	93 cm
E Hanches	83	85	89	93	97	100 "
Largeur, chaque jambe						
Pantalon E	57	60	62	65	67	70 cm
Longueur finie – dos, taille à l'ourlet						
Jupe F (repose 2.5cm dessous de la taille)	60	61	62	64	65	66 cm
Longueur finie – côté, taille à l'ourlet						
Pantalon E (repose 2.5cm dessous de la taille)	93	94	95	97	98	99 cm



Comment Utiliser Votre Patron Multi-Tailles

D'abord Préparez Votre Patron

Choisissez les pièces de patron selon le modèle que vous voulez faire.

Ce patron est fait aux mesures du corps avec aisance prévue pour le confort et l'élégance. Si vos mesures diffèrent de celles indiquées sur l'enveloppe du patron, ajustez les pièces avant de les placer sur le tissu.

Vérifiez la mesure depuis la base du cou jusqu'à la taille et la longueur de la robe, au besoin modifiez la pièce. Les lignes pour rallonger et raccourcir sont indiquées.

- POUR RALLONGER:** Coupez la pièce entre les lignes tracées et placez le papier au-dessous. Disposez la pièce et épinglez-la sur le patron.
- POUR RACCOURCIR:** Pliez le long des lignes tracées pour former un pli mesurant la moitié de la longueur à raccourcir, ex: 1.3cm de large pour raccourcir de 2.5 cm

Marques Du Patron

- DROIT FIL:** placez-le à une distance régulière de la lisière ou d'un droit fil.
- PLIURE:** placez-la sur la pliure du tissu.
- LIGNES POUR RALLONGER OU RACCOURCIR**
- VALEUR DE COUTURE:** de 5/8" (1.5cm) sauf indication contraire.
- CRANS:** superposez les crans.
- LIGNES DE COUPE:** les patrons multi-tailles ont différentes lignes de coupe pour différentes tailles.
- POINTS DE TAILLEUR:** Avec du fil double, faites deux points lâches de façon à former une bride traversant le tissu et le patron en laissant dépasser de longs bouts. Coupez la bride pour ôter le patron. Coupez le fil entre les épaisseurs de tissu. Laissez les bouts de fil.

Plans de Coupe

Instructions Pour La Coupe

POUR LE TISSU PLIE OU EN DOUBLE EPAISSEUR - Placez le tissu endroit contre endroit et épinglez le patron sur l'envers du tissu.

POUR EPAISSEUR UNIQUE - Epinglez le patron sur l'endroit du tissu.

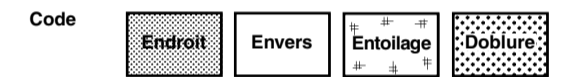
N.B. - Les pièces de patron doivent être disposées plus près les unes des autres pour les petites tailles. Faites des entailles dans la ligne de coupe.

AVANT d'ôter le patron du tissu, reportez toutes les marques en faisant des points de tailleur ou en utilisant du papier-calque de couturière.

- CODE: patron côté imprimé sur le dessus
- CODE: patron côté imprimé sur le dessous
- CODE: Coupez toutes les pièces sauf celles qui dépassent au-delà du tissu, puis ouvrez le tissu et sur l'ENDROIT du tissu, coupez dans les positions indiquées
- CODE: Pour les plans de coupe avec ou sans sens assurez-vous que le tissu est placé avec le sens ou les motifs dans la même direction.

Avant d'épingler la pièce de patron sur le tissu, repassez-la à sec avec un fer chaud pour ôter les plis

Instructions De Couture



Cousez le vêtement en suivant les **Instructions de Couture**.

EPINGLER ou bâtissez les coutures en superposant les crans.

PIQUEZ en coutures de 5/8" (1.5cm) sauf indication contraire

OUVREZ LES COUTURES AU FER, sauf indication contraire, en crantant au besoin de façon que les coutures soient bien plates.

14. POUR SOUTENIR ou FRONCER - Relâchez légèrement la tension de l'aiguille. L'ENDROIT vers vous, piquez à longs points à 5/8" (1.5cm) du bord coupé. Repiquez à 1/4" (6mm) dans la valeur de couture.

FINITON DU BORD - Finissez les bords non finis des coutures, ourlets et parementures en utilisant l'une des méthodes suivantes:

15. Piquez à 1/4" (6mm) du bord, rentrez le long de la piqûre et piquez.

16. Piquez les bords non finis à point zig-zag ou overlock.

17. ENTOILAGE - Epinglez l'entoilage sur l'ENVERS du tissu. Biaisez les coins qui seront pris dans les coutures. Faites un bâti-machine à 1/2" (1.3cm) du bord coupé (paraissant seulement sur la première illustration). Recoupez l'entoilage tout près du bâti. Pour l'entoilage THERMOCOILLANT, suivez les indications du fabricant.

18. FIGURE DE SOUTIEN - Piquez à 1/2" (1.3cm) du bord coupé dans la direction des flèches (paraissant sur le premier croquis seulement).

COUPE EN DEGRADE - Recoupez les valeurs de couture en dégradé.

19. Recoupez les coutures fermées.

20. Biaisez les coins

21. Crantez les angles

22. Crantez les courbes

23. SOUS-PIQUEZ - Repassez la parementure en dehors du vêtement; repassez la couture vers la parementure. Avec la parementure vers vous, sous-piquez tout près de la couture à travers la parementure et les valeurs de couture.

Plans de Coupe

E,F SE PORTENT A 1" (2.5CM) AU-DESSOUS DE LA TAILLE

A, B, C, D

UTILISEZ LES PIÈCES 1 2 3 4 5

44" 45" (115CM)
AVEC OU SANS SENS

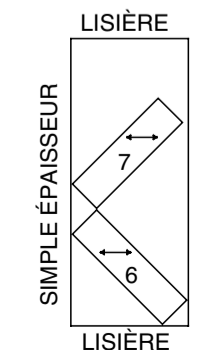
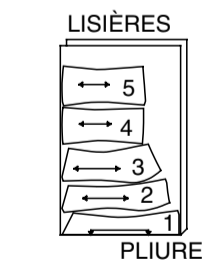
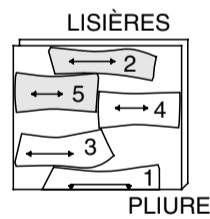
POUR LA DOUBLURE SUIVEZ LE MÊME PLAN DE COUPE

58" 60" (150CM)
AVEC OU SANS SENS

D BANDE CONTRASTANTE

UTILISEZ LES PIÈCES 6 7

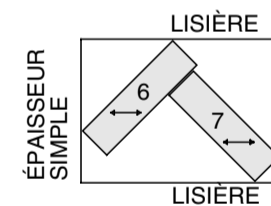
44" 45" OU 58" 60" (115CM OU 150CM)
AVEC OU SANS SENS



ENTOILAGE

UTILISEZ LES PIÈCES 6 7

22" À 25" (55CM À 64CM) THERMOCOILLANT

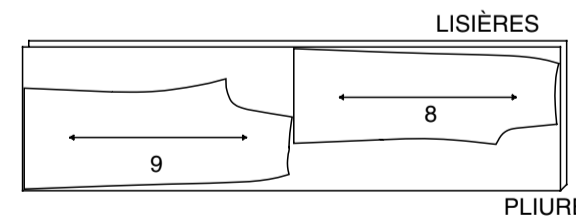


E

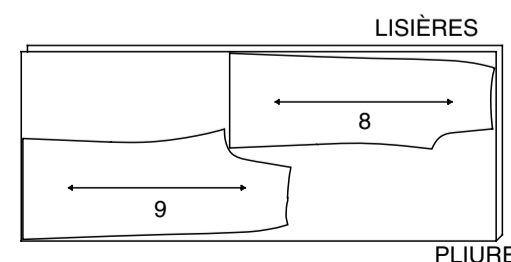
UTILISEZ LES PIÈCES 8 9

LA PIÈCE 10 EST COUPEE DANS LE RUBAN

44" 45" (115CM)
AVEC SENS



58" 60" (150CM)
AVEC SENS

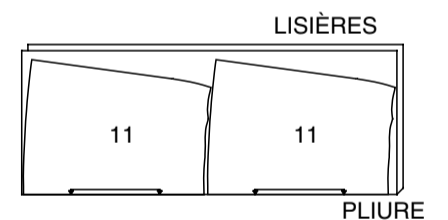


F

UTILISEZ LA PIÈCE 11

LA PIÈCE 13 EST COUPEE DANS LE RUBAN

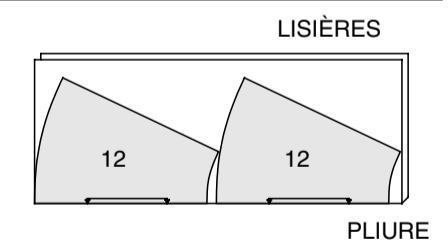
44" 45" OU 58" 60" (115CM OU 150CM)
AVEC OU SANS SENS



DOUBLURE

UTILISEZ LA PIÈCE 12

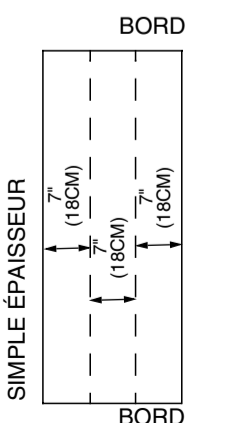
44" 45" (115CM)
AVEC OU SANS SENS



VOLANT DU TULLE (FACULT.)

54" (140CM) TULLE

COUPEZ TROIS BANDES DE 7" (18CM) DE LARGE SUR LA LARGEUR DU TULLE



N6787

2 / 4

HAUT A, B, C, D

N.B.: Les garnitures sont facultatives pour la Vue A.

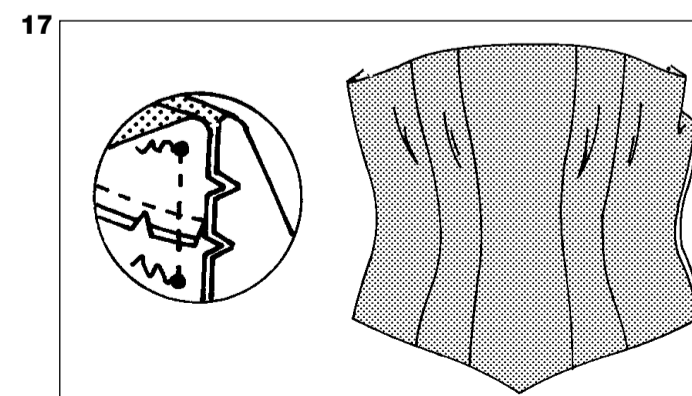
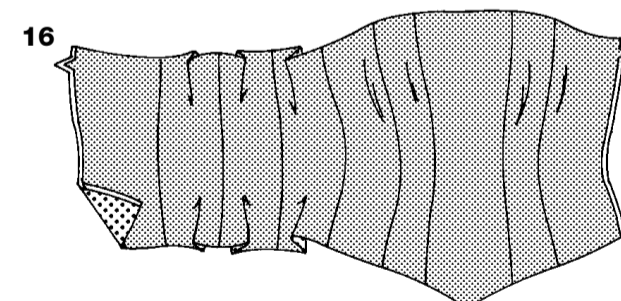
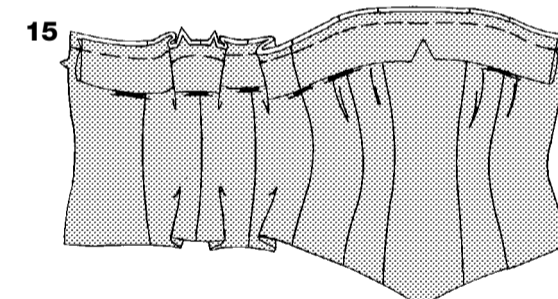
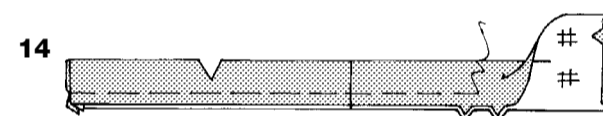
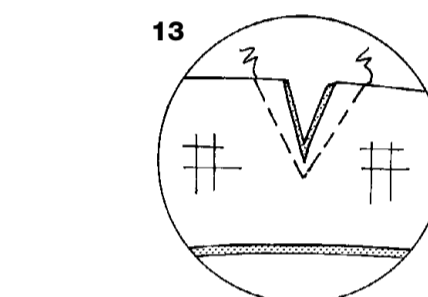
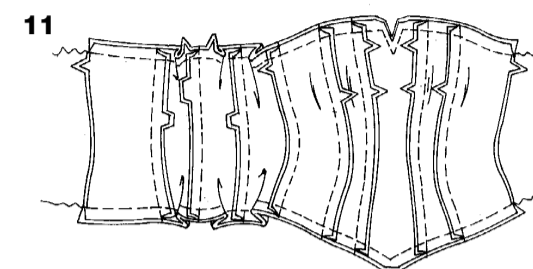
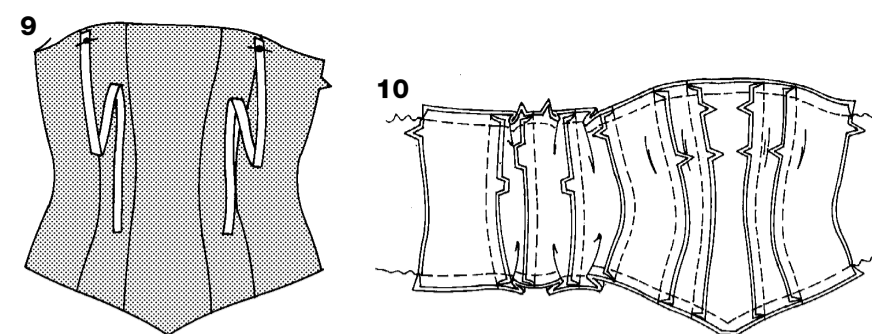
- Faites une **PIQÛRE DE SOUTIEN** sur les bords supérieur et du côté du devant central.
Faites une **PIQÛRE DE SOUTIEN** sur les bords supérieur et du côté du milieu devant.
Faites une **PIQÛRE DE SOUTIEN** sur le bord supérieur de la découpe devant.

- GARNITURE VUE A-** Sur l'ENDROIT, épinglez le bord rectiligne du ruban de 5/8" (1.5cm) de large sur la ligne de couture courbée du milieu devant. Epinglez le bord rectiligne de la garniture sur la ligne de couture courbée de la découpe devant. Epinglez le bord rectiligne de la garniture sur le bord à doubles crans de la ligne de couture de la découpe dos avec les extrémités non finies alignées. Bâissez sur la ligne de couture.

- GARNITURE VUE C-** Coupez douze morceaux de ruban de 2-3/8" (6cm) de long pour les brides. Le reste du ruban sera utilisé pour entrecroiser.
Pliez chaque morceau de ruban pour les brides en deux, comme illustré. Epinglez les brides sur les bords du côté du devant central par-dessus les petits pois avec les bords non finis alignés. Bâissez.

PROCÉDEZ COMME SUIVANT POUR LES HAUTS A, B, C, D

- Epinglez le devant central sur les sections du milieu devant. Piquez. Repassez la couture vers le milieu devant.
- Epinglez la découpe devant sur le milieu devant. Piquez. Repassez la couture vers le devant.
- Piquez la couture du milieu dos.
Epinglez le dos sur la découpe dos. Piquez. Repassez les coutures vers le dos. Piquez ensemble le devant et le dos par les coutures du côté DROIT. Repassez la couture vers le dos.
Pour former les coulisses pour les baleines, piquez les coutures du milieu devant, de la découpe devant et dos des coutures du côté DROIT à tout juste 3/8" (1cm) des coutures dans la valeur de couture.
Piquez les coutures de la doublure du haut comme pour le haut en laissant l'ouverture sur la couture du côté opposé.
- Coupez les bandes de baleine à la longueur de la coulisse piquée en enlevant les valeurs de couture supérieure et inférieure.
Enlevez la baleine de sa coulisse. Recoupez à 1/4" (6mm) des extrémités de la coulisse en arrondissant les extrémités, comme illustré.
- Insérez la baleine entre les valeurs de coutures.
Bâissez à 5/8" (1.5cm) des bords supérieur et inférieur de la coulisse en faisant attention de ne pas attraper la baleine.



- POUR LA VUE A-** Coupez un morceau de ruban de 9" (23cm) de long et de 3/8" (1cm) de large pour le noeud qui sera utilisé plus tard.
Coupez le reste du ruban en deux. Sur l'ENDROIT, placez les extrémités du ruban sur le bord supérieur du milieu devant par-dessus des petits pois. Bâissez.

- POUR LES VUES A, C- ENDROIT CONTRE ENDROIT,** épinglez la doublure sur le haut en superposant les milieux et les coutures.
Piquez sur la ligne de couture des bords supérieur et inférieur en laissant les bords du côté GAUCHE ouvert. Coupez **EN DÉGRADÉ** la couture.

- POUR LA VUE B- ENDROIT CONTRE ENDROIT,** épinglez la doublure sur le haut en superposant les milieux et les coutures. Piquez sur les lignes de piqûre sur le milieu du devant et sur la ligne de couture des bords supérieur et inférieur en laissant les bords du côté GAUCHE ouverts. Piquez de nouveau sur la première piqûre pour renforcer la pointe. Coupez **EN DÉGRADÉ** la couture; crantez jusqu'à la piqûre du devant central en faisant attention de ne pas couper la piqûre.

POUR LA VUE D

- Appliquez l'**ENTOILAGE** sur la bande du devant et du dos. **ENDROIT CONTRE ENDROIT,** piquez ensemble le devant et le dos de la bande par la couture du côté DROIT.

- ENDROIT CONTRE ENDROIT,** pliez la bande sur la ligne de pliure. Piquez sur la ligne de piqûre de la bande du devant. Piquez de nouveau par-dessus la première piqûre pour renforcer la pointe. Crantez jusqu'à la pointe en faisant attention de ne pas couper la piqûre; recoupez la couture.

- Retournez la bande sur l'ENDROIT; repassez. Au fer, faites un rentré de 5/8" (1.5cm) sur l'extrémité de la bande. Bâissez ensemble les bords non finis.

- ENDROIT CONTRE ENDROIT,** épinglez la bande sur le bord supérieur du vêtement en superposant la couture du côté DROIT avec les bords repliés au fer de la bande sur la ligne de couture du côté GAUCHE. Bâissez le bord supérieur en faisant attention de ne pas attraper la baleine.

Procédez comme pour les Vues A, C, voyez l'étape 10.

PROCÉDEZ COMME SUIVANT TOUTES LES VUES

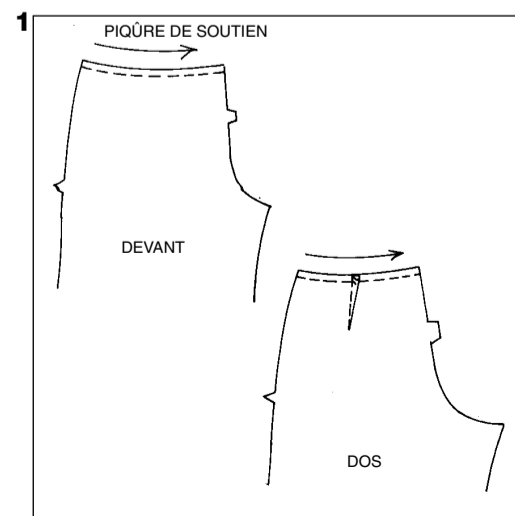
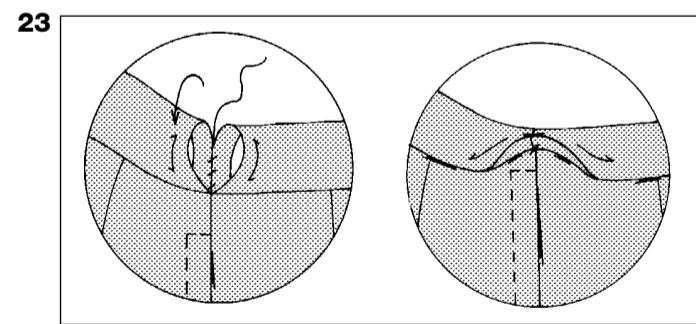
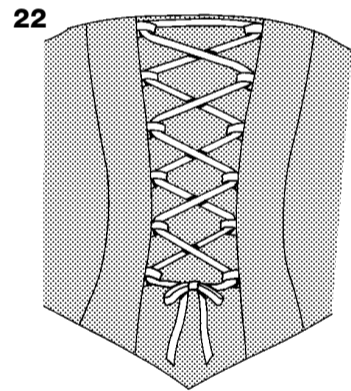
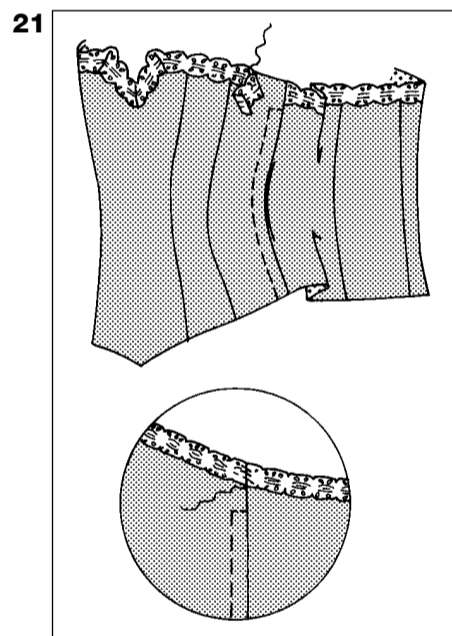
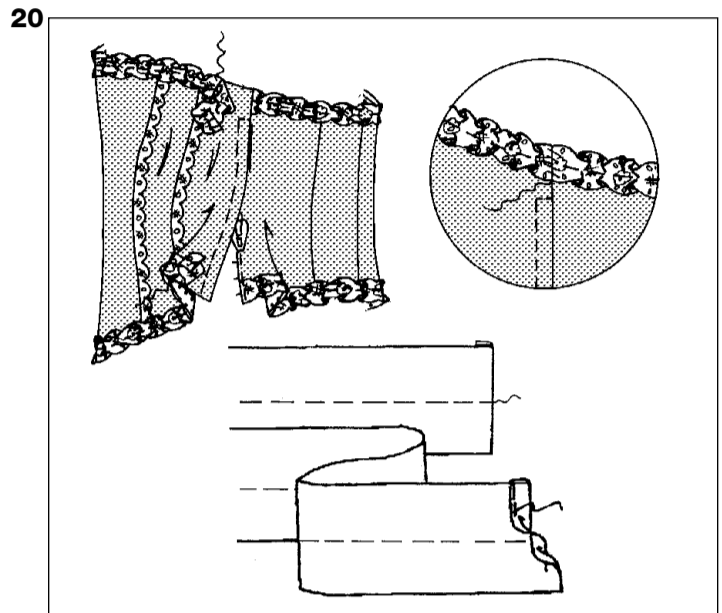
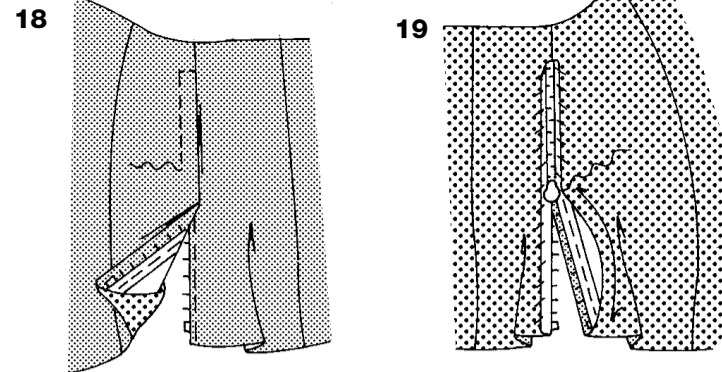
N.B.: Il sera peut-être nécessaire d'ajuster la glissière à la mesure de l'ouverture du côté GAUCHE du haut depuis le bord supérieur jusqu'au bord inférieur, moins 1/4" (6mm).

- Retournez le haut sur l'ENDROIT par l'ouverture sur les bords du côté GAUCHE en tirant la bande pour la Vue D; repassez.

- Ouvrez la doublure sur les bords du côté GAUCHE. **ENDROIT CONTRE ENDROIT,** épinglez la découpe devant sur le dos par la couture du côté GAUCHE en superposant les gros pois et les coutures au bord supérieur. Piquez entre les gros pois; (en conservant les bords repliés au fer de la bande à l'écart pour la Vue D) faites des points arrière aux pois pour renforcer la couture. Ouvrez la couture au fer. Retournez la doublure dos en place; repassez.

N6787

3 / 4



18. Au fer, faites un rentré de 5/8" (1.5cm) sur l'ouverture devant du côté GAUCHE et de 1/2" (1.3cm) sur l'ouverture arrière du côté GAUCHE.

Épinglez le bord du dos GAUCHE sur le galon de la glissière avec le bord replié tout près des mailles et la tirette au bord inférieur de l'ouverture. Bâissez la doublure libre.

Épinglez et bâissez le bord avant GAUCHE sur le galon de la glissière en le croisant de 1/8" (3mm) sur le dos GAUCHE. Recoupez le galon de la glissière avec la couture au bord inférieur.

Piquez le long du bâti avec un pied ganseur.

19. Sur l'ENVERS, cousez à points glissés les bords repliés au fer de la doublure par-dessus le galon de la glissière.

20. POUR LA GARNITURE DE LA VUE A - Coupez un morceau de ruban 1"(2.5cm) de large égal à deux fois le bord supérieur du vêtement. Pour froncer la garniture, piquez à point long le long du milieu de la garniture jusqu'à 1/2" (1.3cm) des extrémités.

Épinglez la garniture sur le bord supérieur du corsage en rentrant 1/2" (1.3cm) sur les extrémités de la couture du côté GAUCHE et en plaçant les fils de fronce près du bord supérieur. Tirez les fils de fronce pour ajuster. Attachez les extrémités solidement. Cousez à la main la garniture en place. Cousez à points glissés les extrémités ensemble. Coupez un morceau de ruban égal deux fois le bord inférieur du vêtement. Au fer, faites un double rentré de 1/4" (6mm) sur l'extrémité de la garniture. Piquez en place. Pour froncer la garniture, piquez sur le milieu de la garniture jusqu'au bords finis.

Épinglez la garniture sur le bord inférieur du corsage avec les bords finis alignés et en plaçant les fils de fronce sur le bord inférieur. Tirez les fils de fronce pour ajuster. Attachez les extrémités solidement. Cousez à la main la garniture en place.

Attachez le ruban avec un noeud et baguez-le sur le bord supérieur du devant comme illustré sur le devant de l'enveloppe.

Attachez le ruban autour du cou comme illustré sur le devant de l'enveloppe.

Épinglez ou cousez à la main une fleur sur le bord supérieur du haut comme illustré sur le devant de l'enveloppe.

21. POUR LA GARNITURE DE LA VUE B - Sur l'ENDROIT, épinglez un bord long de la garniture sur le bord supérieur du vêtement et en réduisant l'ampleur sur les coins et le milieu devant tout en rentrant et en croisant les extrémités sur la couture du côté GAUCHE. Cousez à la main la garniture en place. Cousez à points glissés les extrémités ensemble, comme illustré.

22. POUR LA GARNITURE DE LA VUE C - En commençant sur les brides supérieures, enfiler le ruban par les brides en entrecroisant le ruban et attachez avec un noeud sur le bord inférieur, comme illustré.

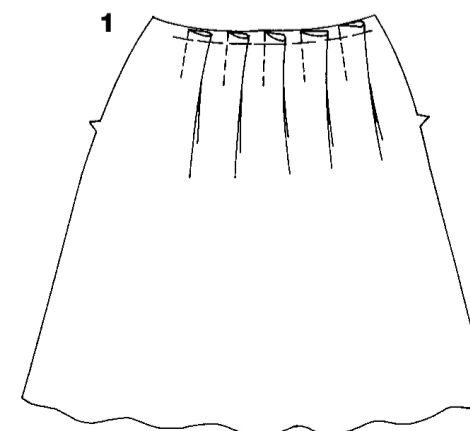
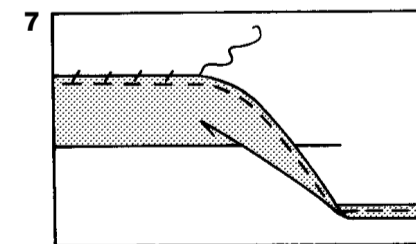
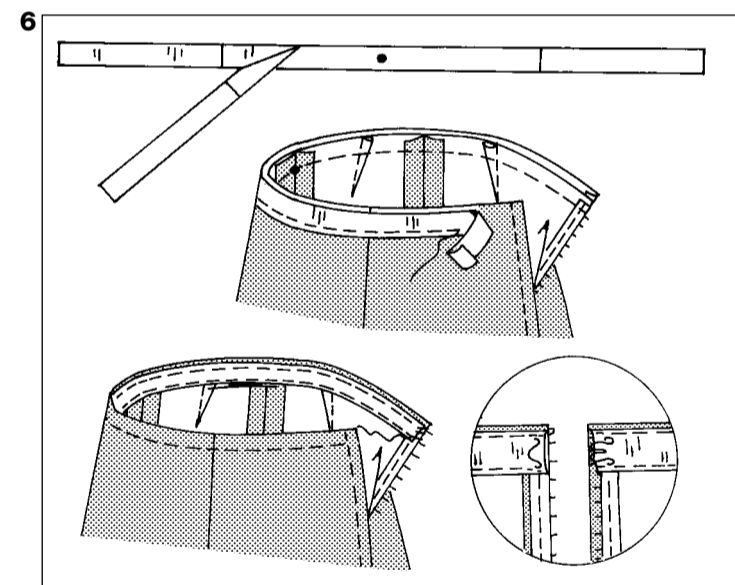
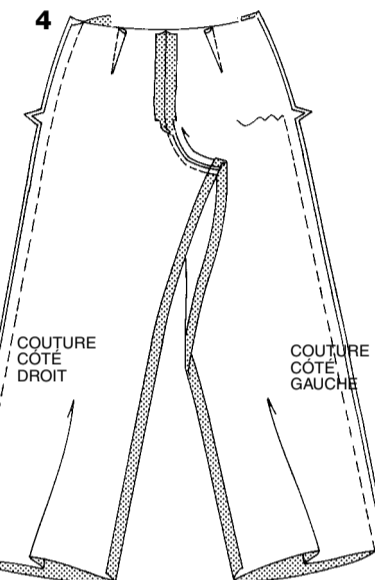
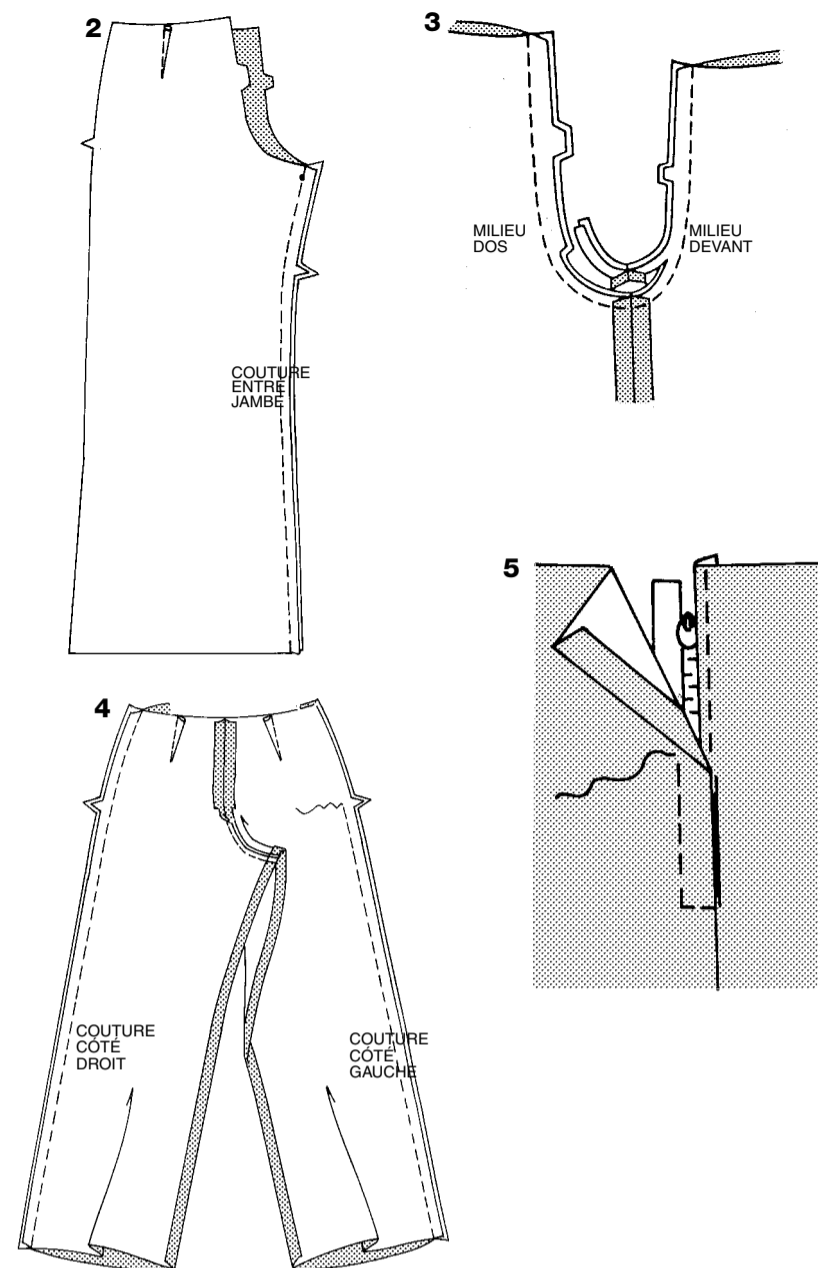
23. POUR LA VUE D - Cousez à points glissés les bords repliés au fer de la bande ensemble de façon invisible. Pliez la bande sur l'ENDROIT et baguez le DESSOUS de la bande sur les coutures de côté.

PANTALON E

NOTE: Le vêtement se porte à 1" (2.5cm) au-dessous de la taille.

1. Faites une **PIQÛRE DE SOUTIEN** à 1/4" (6mm) du bord supérieur du devant et du dos du pantalon.

Faites la pince sur le dos du pantalon.



2. Épinglez ensemble le devant et le dos par les coutures de l'entrejambe en superposant les crans et les petits pois. Piquez la couture en étirant le dos pour ajuster.

3. ENDROIT CONTRE ENDROIT, épinglez la couture du milieu en superposant les coutures de l'entrejambe et les crans. Piquez.

Pour renforcer la couture, piquez de nouveau par-dessus la première piqûre. Recoupez la couture dans la courbe à 1/4" (6mm). Ouvrez le reste de la couture au fer.

4. Piquez ensemble le devant et le dos par les coutures du côté et la couture du côté GAUCHE depuis le bord inférieur jusqu'au cran. Faites des points arrière au cran au cran pour renforcer la couture.

5. Au fer, faites un rentré de 5/8" (1.5cm) sur le bord avant GAUCHE de l'ouverture et de 1/2" (1.3cm) sur le bord arrière GAUCHE.

Épinglez le bord du dos GAUCHE sur le galon de la glissière avec le bord replié tout près des mailles et la tirette à 1" (2.5cm) au-dessous du bord supérieur. Bâissez.

Épinglez et bâissez le bord avant GAUCHE sur le galon de la glissière en le croisant de 1/8" (3mm) sur le dos GAUCHE. Piquez le long du bâti avec un pied ganseur.

6. Coupez un morceau de ruban à la longueur du renfort pour la taille. Reportez les marques. Sur l'ENDROIT, épinglez le bord inférieur du renfort juste au-dessus de la ligne de couture le long de la couture de la taille en superposant les milieux devant, en plaçant le petit pois sur la couture du côté DROIT en rentrant 5/8" (1.5cm) sur l'extrémité du dos GAUCHE et à 1/2" (1.3cm) sur l'extrémité du dos DROIT. Piquez le renfort sur la ligne de couture.

Repassez le renfort sur l'ENVERS et piquez près du bord inférieur entre la piqûre de la glissière. Cousez à points glissés les extrémités sur le galon de la glissière. Cousez à la main l'agrafe sur le bord supérieur.

7. Marquez la longueur. Au fer, relevez l'ourlet le long de la marque. Marquez la largeur de l'ourlet; égalisez aux ciseaux. Faites la **FINITION DU BORD** non fini. Cousez à points glissés l'ourlet en place.

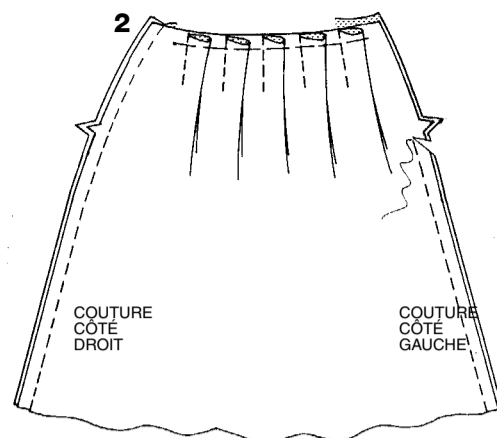
JUPE F

N.B.: Le vêtement se porte à 1" (2.5cm) au-dessous de la taille. Le ruban et le volant de tulle sont facultatifs. Le bord inférieur du volant sera illustré quand la jupe sera finie.

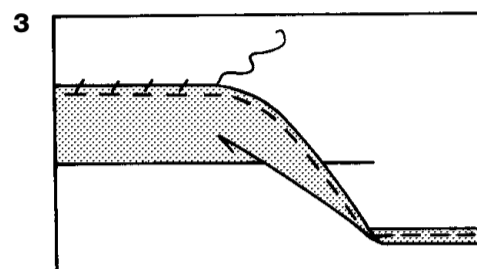
1. Pour faire les plis du devant et le dos de la jupe, sur l'INTERIEUR, joignez les lignes en tirets. Piquez le long des lignes en tirets en terminant au petit pois; faites des points arrière au pois pour renforcer la piqûre. Repassez les plis du devant vers le côté DROIT et les plis du dos vers le côté GAUCHE. Bâissez en travers du bord non fini.

N6787

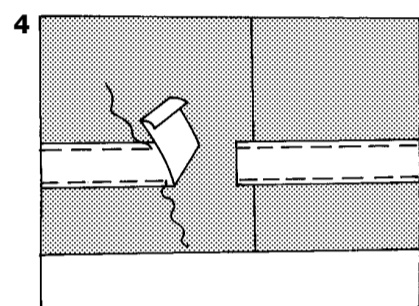
4 / 4



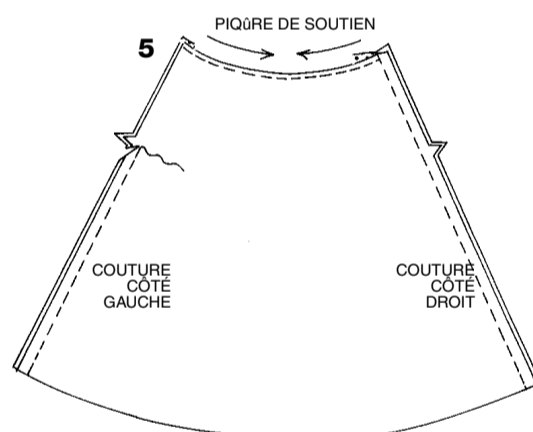
2. Piquez ensemble le devant et le dos par les coutures du côté et la couture du côté GAUCHE du bord inférieur jusqu'au cran. Faites des points arrière sur l'ouverture pour renforcer la couture. Crantez la couture jusqu'à la piqûre au cran en faisant attention de ne pas cranter la piqûre.



3. Marquez la longueur.
Relevez au fer sur la marque.
Marquez la largeur de l'ourlet; égalisez aux ciseaux.
Faites la **FINITION DU BORD** non fini.
Cousez à points glissés en place.

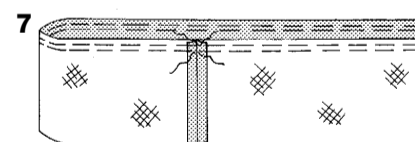
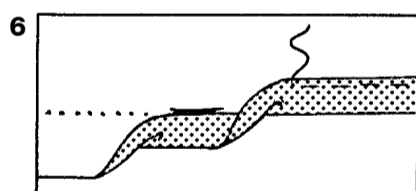


4. **POUR LA GARNITURE DU RUBAN-** Sur l'ENDROIT, épinglez un bord long du ruban à 1" (2.5cm) au-dessus du bord inférieur en rentrant et croisant les extrémités sur une couture du côté. Piquez près des deux bords longs. Cousez à points glissés ensemble les extrémités.



5. **POUR LA DOUBLURE-** Faites une **PIQÛRE DE SOUTIEN** à 1/4" (6mm) du bord supérieur du devant et du dos du jupon. Piquez ensemble le devant et le dos par les coutures du côté et la couture du côté GAUCHE depuis le bord inférieur jusqu'au cran. Faites des points arrière sur l'ouverture pour renforcer la couture. Crantez la couture jusqu'à la piqûre au cran en faisant attention de ne pas couper la piqûre.

6. Au fer, faites un rentré de 5/8" (1.5cm) sur le bord inférieur du jupon (doublure).
Pour faire un ourlet étroit, rentrez le bord non fini pour lui faire rejoindre la pliure. Repassez. Piquez l'ourlet en place



7. **POUR LE VOLANT DE TULLE-** Piquez ensemble les extrémités des sections du volant de tulle en couture de 3/8" (1cm) pour former un cercle. Pour froncer le bord supérieur, piquez à long points à 5/8" (1.5cm) du bord non fini et à 1/4" (6mm) à l'INTERIEUR de la première piqûre.

8. Sur l'INTERIEUR, épinglez le volant sur l'ENVERS du jupon (doublure) avec le rang inférieur des fronces sur la ligne de piqûre et en plaçant une couture sur le dos du milieu et les autres coutures aux gros pois. Tirez les fils de fronce pour ajuster. Bâissez. Piquez sur le rang inférieur des fils de fronce.

PROCÉDEZ COMME SUIV

9. Épinglez le jupon sur le vêtement, ENVERS CONTRE ENVERS, en superposant les milieux et les coutures du côté. Joignez les bords crantés de la jupe sur l'ENVERS. Bâissez ensemble les bords non finis le long de la ligne de couture sur le côté GAUCHE et à 1/4" (6mm) du bord supérieur.
Continuez comme pour le Pantalon E, voyez les étapes 5 et 6.

