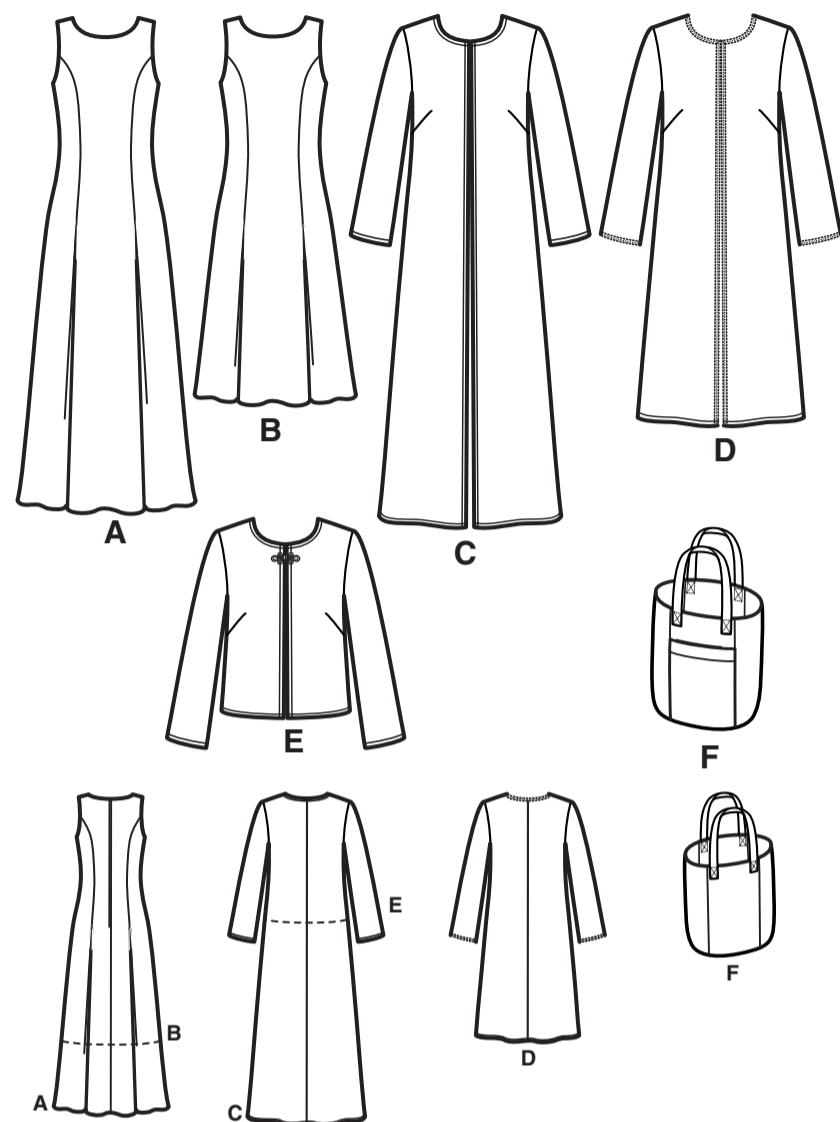


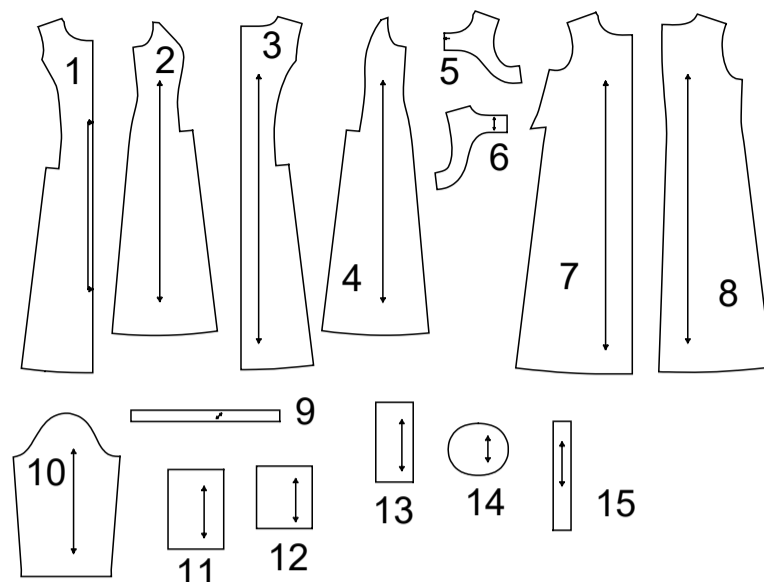
N6785

1 / 4

U.S. & Canada Toll-Free 1-888-588-2700 Web Site <http://www.simplicity.com> E-mail info@simplicity.com

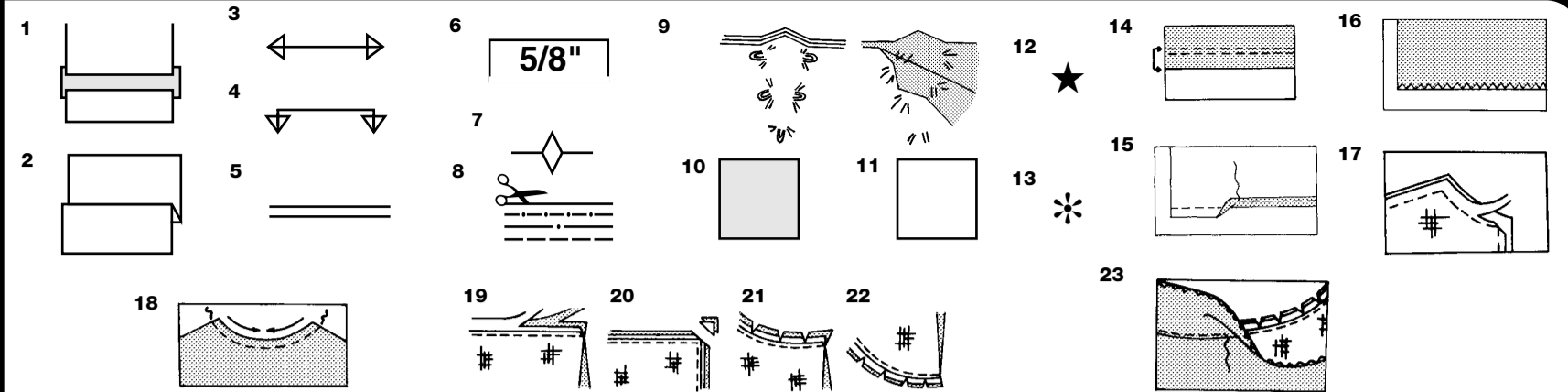


15 pieces given



- 1-FRONT -A,B
- 2-SIDE FRONT -A,B
- 3-BACK -A,B
- 4-SIDE BACK -A,B
- 5-FRONT FACING -A,B
- 6-BACK FACING -A,B
- 7-FRONT -C,D,E
- 8- BACK -C,D,E
- 9- NECK FACING -C,D,E
- 10- SLEEVE -C,D,E
- 11- BAG FRONT AND BACK -F
- 12- POCKET -F
- 13- BAG SIDE -F
- 14- BAG BOTTOM -F
- 15- HANDLE -F

Tallas Europeas	10	12	14	16	18	20	22
MEDIDAS DE LAS PRENDAS TERMINADAS (Incluye diseño y facilidad de uso)							
A,B Busto	91	95	100	105	110	116	121 cm
Ancho inferior							
Vestido A	178	182	187	192	197	202	207 cm
Vestido B	149	152	157	163	168	173	178 "
Largo acabado de la espalda desde la nuca							
Vestido A	130	130	131	131	132	133	133 cm
Vestido B	102	102	103	104	104	105	105 "
Abrigo C	132	133	133	134	135	135	136 "
Abrigo D	104	105	105	106	107	107	108 "



How To Use Your Multi Size Pattern

First Prepare Your Pattern
Select the pattern pieces according to the view you are making.
This pattern is made to body measurements with ease allowed for comfort and style. If your body measurements differ from those on the pattern envelope adjust the pieces before placing them on the fabric.
Check your back neck to waist and dress length, if necessary, alter the pattern. Lengthening and shortening lines are indicated.

- TO LENGTHEN:** Cut pattern between printed lines and place paper underneath. Spread pattern the required amount and pin to paper.
- TO SHORTEN:** Fold at the printed lines to form a pleat half the amount to be shortened, ie 1/2" (1.3cm) deep to shorten 1" (2.5cm).

Study Your Pattern Markings

- STRAIGHT GRAIN:** Place an even distance from selvage or a straight thread.
- FOLD:** Place on fold of fabric.
- LENGTHENING AND SHORTENING LINES.**
- SEAM ALLOWANCE:** 5/8" (1.5cm) unless otherwise stated.
- NOTCHES:** Match notches.
- CUTTING LINES:** Multi patterns have different cutting lines for different sizes.
- TAILOR-TACKS:** With double thread make two loose stitches forming loop through fabric layers and pattern leaving long ends. Cut loop to remove pattern. Snip thread between fabric layers. Leave tufts.

Cutting Layouts

Cutting Directions

FOR FOLDED AND DOUBLE LAYER FABRIC - Place fabric with right side inside and pin pattern on wrong side of fabric.

FOR SINGLE LAYER - Pin pattern on right side of fabric.

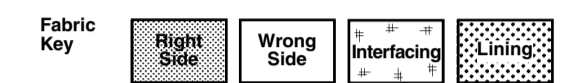
NOTE: Pattern pieces may interlock more closely for smaller sizes. Cut notches out from cutting line.

BEFORE removing pattern from fabric, transfer all pattern markings using tailor tacks or dressmaking tracing paper.

- KEY: pattern printed side down
- KEY: pattern printed side up
- KEY: Cut out all pieces except pieces that extend beyond folded fabric, then open out fabric and on RIGHT side of fabric, cut in positions as shown.
- KEY: For with and without nap layouts ensure fabric is placed with nap or design running in same direction.

Before pinning to fabric, press tissue pattern with a warm dry iron to remove creases.

Sewing Directions



Sew garment following **Sewing Directions**.
PIN or machine-baste seams matching notches.

STITCH 5/8" (1.5cm) seams unless otherwise stated.

PRESS seams open unless otherwise indicated, clipping when necessary so seams will lie flat.

14. EASE-STITCH or **GATHER** - Loosen needle tension slightly. With RIGHT side up, stitch 5/8" (1.5cm) from cut edge using a long stitch. Stitch again 1/4" (6mm) away in the seam allowance.

EDGE FINISH - Neaten raw edges of seams, hems and facings using one of the following methods.

- Stitch 1/4" (6mm) from edge, turn under along stitching and stitch.
- Zig-zag or overlock raw edges.
- INTERFACING** - Pin interfacing to WRONG side of fabric. Cut across corners that will be enclosed with seams. Machine-baste 1/2" (1.3cm) from cut edge. (Shown only on first illustration). Trim interfacing close to machine-basting. For FUSIBLE interfacing, follow manufacturer's directions.

18. STAY-STITCH - Stitch 1/2" (1.3cm) from cut edge, in direction of arrows: (Shown only in the first illustration).

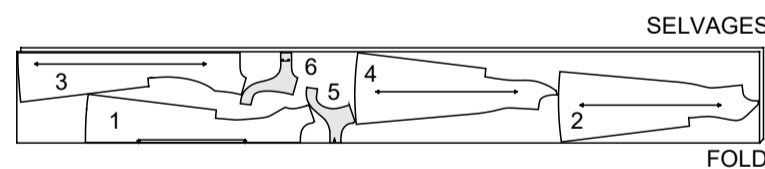
LAYERING - Trim seam allowance in layers.

- Layer enclosed seams
- Trim corners
- Clip inner curves
- Notch outer curves
- UNDERSTITCH** - Press facing away from garment; press seam toward facing. Facing side up, understitch close to seam through facing and seam allowances.

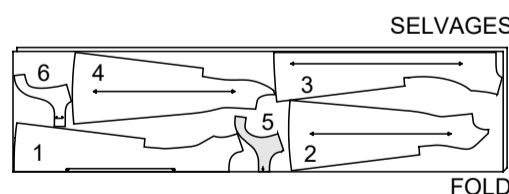
Cutting Layouts

A
USE PIECES 1 2 3 4 5 6

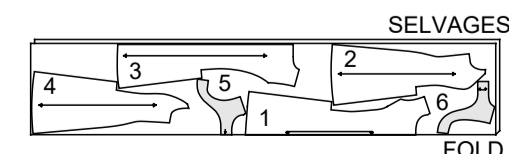
1A 44" 45" (115CM)
WITH NAP



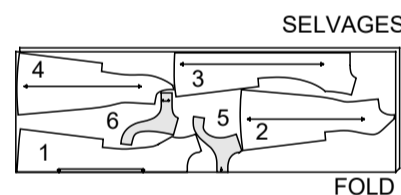
1B 58" 60" (150CM)
WITH NAP



B
USE PIECES 1 2 3 4 5 6

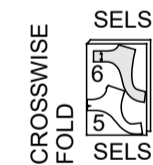


2B 58" 60" (150CM)
WITH NAP



A,B INTERFACING

USE PIECES 5 6
3 22" TO 25" (55CM TO 64CM) FUSIBLE

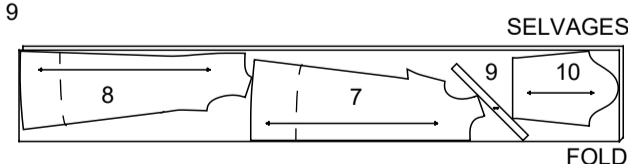


C,D

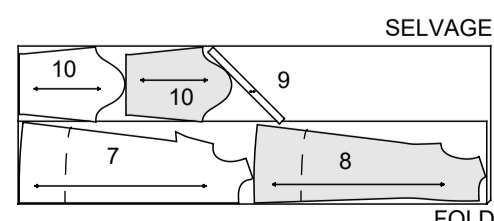
DASHED LINE SHOWN ON PATTERN PIECES IN CUTTING LAYOUTS INDICATES CUTTING LINE FOR SHORTER LENGTH.

USE PIECES 7 8 9 10

4A 44" 45" (115CM) / WITH NAP
CUT ONE OF PIECE 9

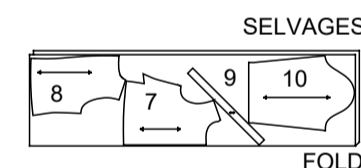


4B 58" 60" (150CM)
WITH NAP

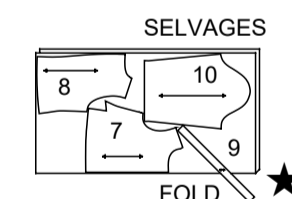


E
USE PIECES 7 8 9 10

5A 44" 45" (115CM)
WITH NAP
CUT ONE OF PIECE 9

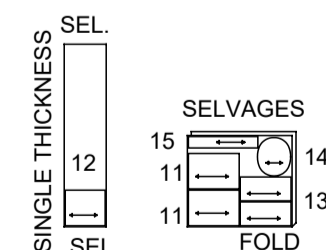


5B 58" 60" (150CM)
WITH NAP



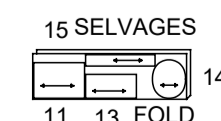
F
USE PIECES 11 12 13 14 15

6A 44" 45" OR 58" 60" (115CM OR 150CM)
WITH OR WITHOUT NAP



INTERFACING

USE PIECES 11 13 14 15
6B 22" TO 25" (55CM TO 64CM) FUSIBLE



Español

- A USE LAS PIEZAS 1 2 3 4 5 6
- 1A 44" 45" (115CM) CON PELUSA
- 1B 58" 60" (150CM) CON PELUSA
- B USE LAS PIEZAS 1 2 3 4 5 6
- 2A 44" 45" (115CM) CON PELUSA
- 2B 58" 60" (150CM) CON PELUSA

A,B ENTRETELA

USE LAS PIEZAS 5 6
3 22" A 25" (55CM A 64CM) ADHESIVA

C,D

LA LINEA INTERRUPTIDA EN LAS PIEZAS DE PATRON DEL DIAGRAMA DE CORTE INDICA LA LINEA DE CORTE PARA LOS MODELOS CORTOS. USE LAS PIEZAS 7 8 9 10

- 4A 44" 45" (115CM) / CON PELUSA CORTE UNA PIEZA 9
- 4B 58" 60" (150CM) CON PELUSA

E USE LAS PIEZAS 7 8 9 10
5A 44" 45" (115CM) CON PELUSA
CORTE UNA PIEZA 9

- 5B 58" 60" (150CM) CON PELUSA
- F USE LAS PIEZAS 11 12 13 14 15
- 6A 44" 45" O 58" 60" (115CM O 150CM) CON O SIN PELUSA

ENTRETELA

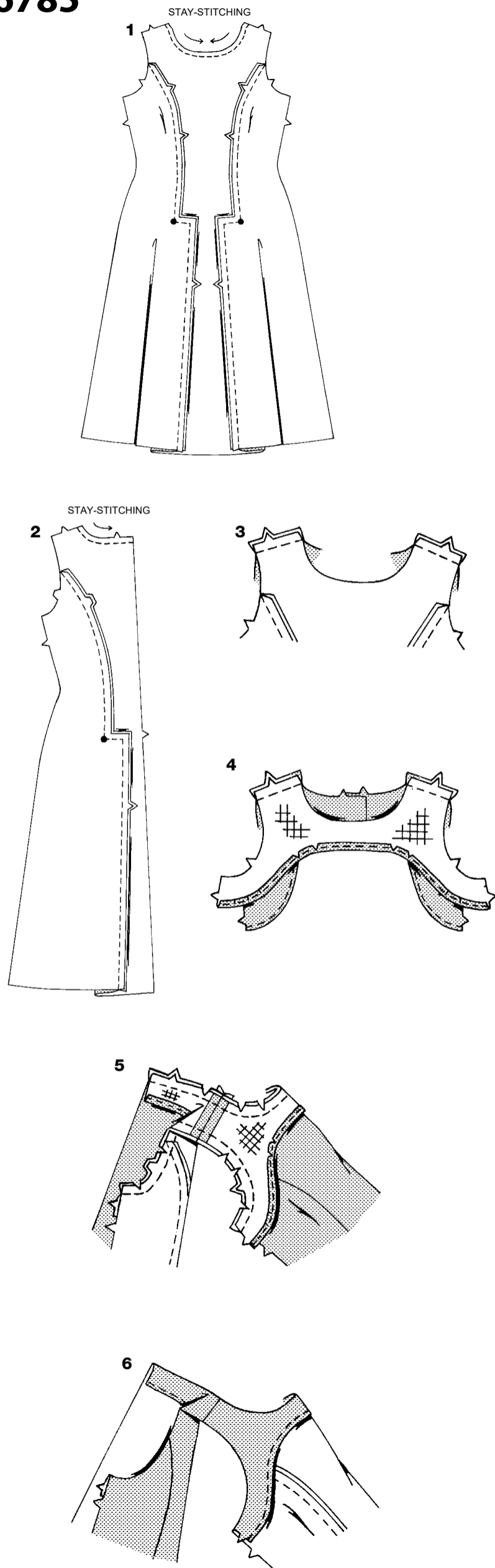
USE LAS PIEZAS 11 13 14 15
6B 22" A 25" (55CM A 64CM) ADHESIVA

SELVAGES / SELS. = ORILLOS
SELVAGE / SEL. = ORILLO
FOLD = DOBLEZ
SINGLE THICKNESS. = ESPESOR SENCILLO
CROSSWISE FOLD = DOBLEZ HORIZONTAL

N6785

2 / 4

DRESS A, B



1. STAY-STITCH front neck edge.

Pin front to side front.
Stitch from armhole edge to large dot, pivoting with needle in fabric at large dot, stitch across upper end of extension and continuing along notched edges of extension. Press seams toward center front, being careful not to press pleat below large dot.

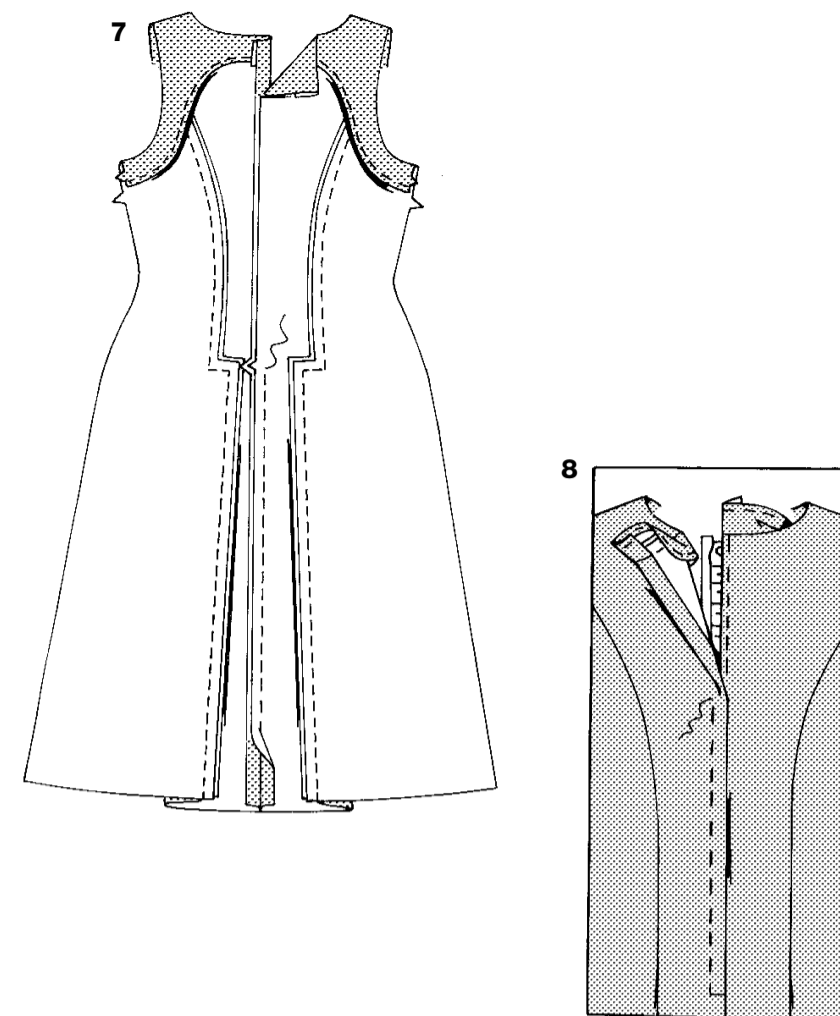
2. STAY-STITCH back neck edge.

Pin back to side back. Stitch from armhole edge to large dot, pivoting with needle in fabric at large dot, stitch across upper end of extension and continuing along notched edges of extension. Press seams toward center back, being careful not to press pleat below large dot.

3. Stitch front to back at shoulder seams.

4. Apply INTERFACING to front and back facing sections. Stitch shoulder seams of facing sections.
EDGE FINISH unnotched edges.5. With RIGHT sides together, pin facing to front and back matching centers and shoulder seams. Stitch neck and armhole edges. **LAYER** seam.

6. Turn facing to INSIDE by pulling each back through shoulders; press.



7. Stitch center back seam from lower edge to notch; back-stitch at notch to reinforce seam.

8. Open out back facing.

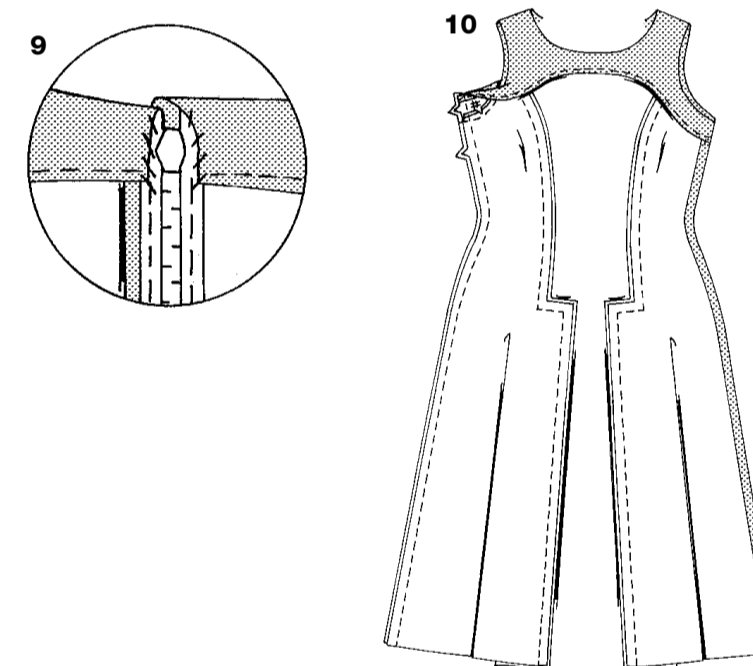
Press under 5/8" (1.5cm) on LEFT back opening edge and 1/2" (1.3cm) on RIGHT back opening edge.

Pin RIGHT back edge to zipper tape, placing pressed edge close to zipper teeth and lower end of zipper at lower end of opening. Baste.

Pin and baste LEFT back edge to zipper tape, lapping LEFT back 1/8" (3mm) over RIGHT back.

Trim zipper tape even with neck seam.

Stitch as basted, using an adjustable zipper foot.

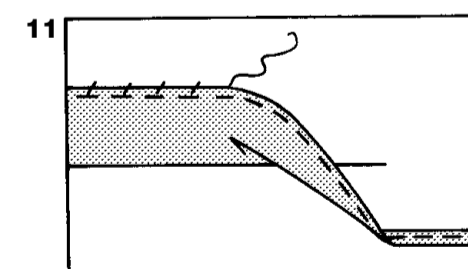


9. Turn facing to INSIDE; press.

Slip-stitch back edges.

Sew hook and eye at neck edge when garment is finished.

10. Open out facings at side edges. With RIGHT sides together, stitch front to back at entire side seams, matching armhole seams. Turn facings to INSIDE again; press. Tack facing to side seams.



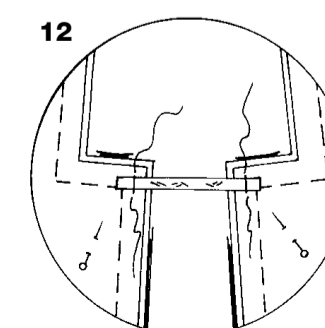
11. Mark length.

Press up hem along marking.

Mark depth of hem; trim evenly.

EDGE FINISH the raw edge OR stitch one edge of hem tape 1/4" (6mm) over raw edge.

Slip-stitch hem in place.

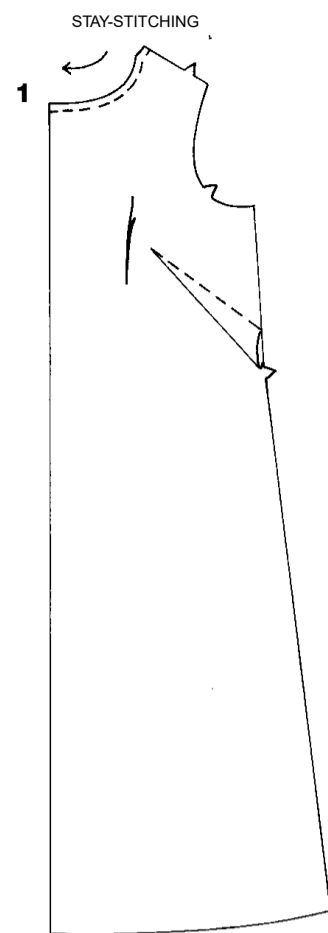


12. Lay garment on flat surface. To keep pleats in place while wearing garment, on INSIDE, pin upper end of front pleats in place. Cut a piece of twill tape the measurement of the distance between seam lines on pleat extensions. Pin ends of twill tape to each front pleat so that tape lies flat between pleats. Machine-stitch ends of tape to pleats only. Unpin pleats when finished. Apply twill tape to back pleats in same manner.

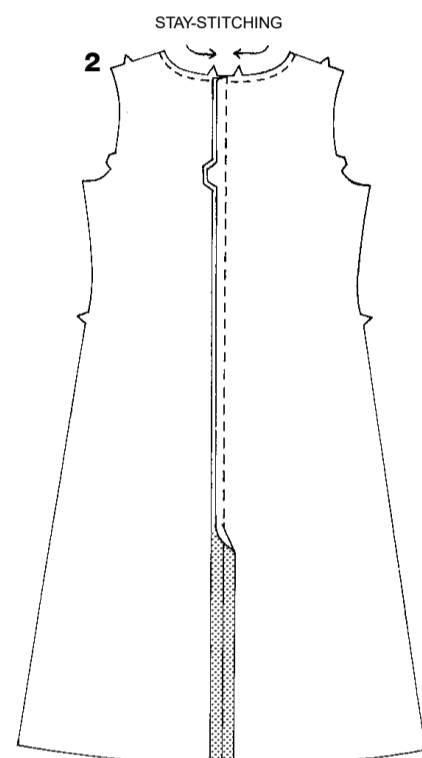
N6785

3 / 4

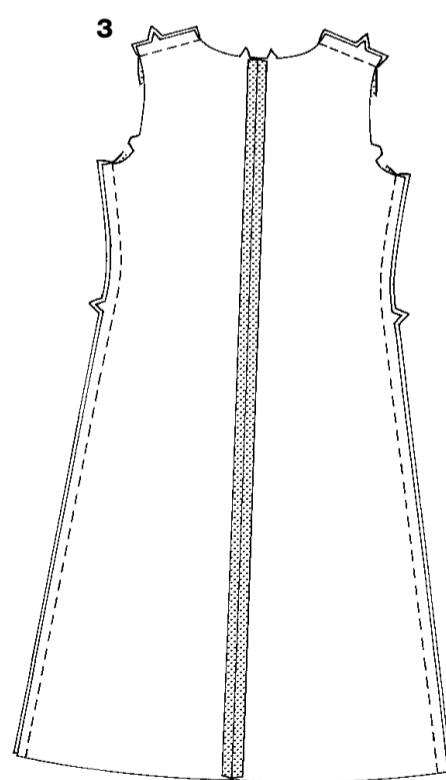
JACKET C, D, E



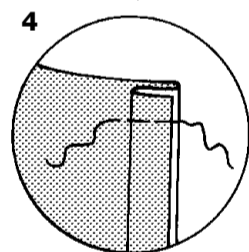
1. **STAY-STITCH** 1/4"(6mm) from front neck edge. Make dart in front; press dart down.



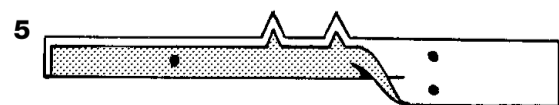
2. **STAY-STITCH** 1/4"(6mm) from back neck edge. Stitch center back seam.



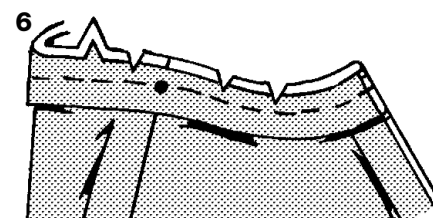
3. Stitch front to back at shoulder and side seams.



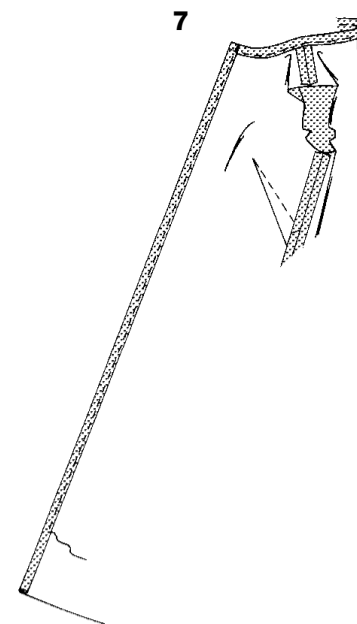
4. Press under 1/2"(1.3cm) on front raw edge. Turn front edge to OUTSIDE along hem allowance, forming facing. Baste across upper edge.



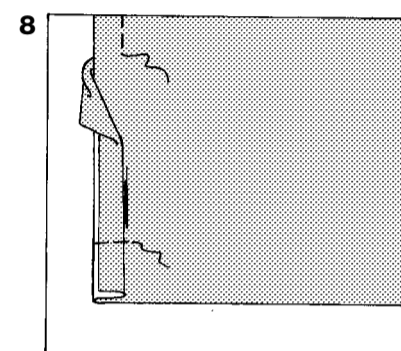
5. Fold neck facing in half, lengthwise, with WRONG sides together, matching small dots; press.



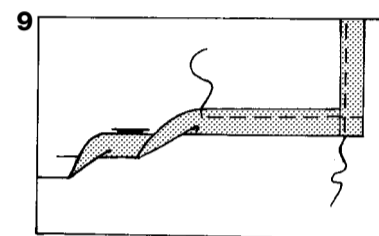
6. On OUTSIDE, pin neck facing to neck edge of garment, matching centers back and placing small dot at shoulder seam and lapping end of facing over front facing. Stitch in a 3/8"(1cm) seam. Trim seam; clip curves.



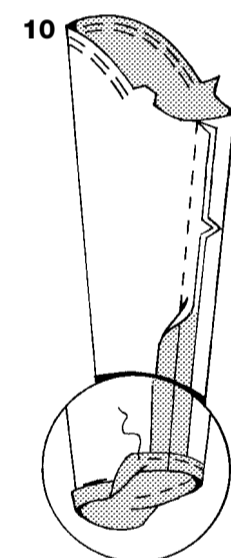
7. Turn facings to INSIDE; press. Stitch close to inner edge of neck facing, continuing to front edge. Stitch close to inner edge of front facing to within 5"(12.5cm) of lower edge of garment.



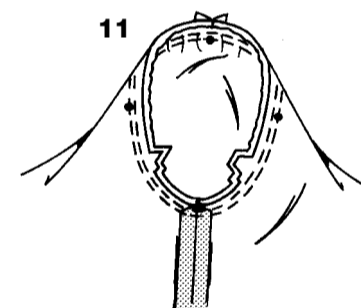
8. Mark length. Mark depth of hem; trim evenly. Turn facing to OUTSIDE. Stitch across facing 1" (2.5cm) above lower edge.



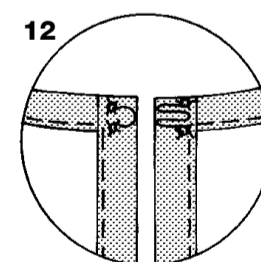
9. Turn facing to INSIDE; press, pressing up hem along marking. Turn under raw edge to meet crease. Stitch hem in place starting at opening edge. Stitch remaining front edge in place, connecting to previous stitching.



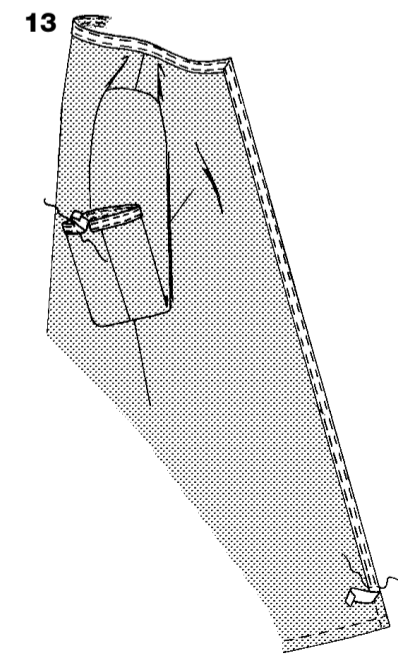
10. To ease top of sleeve between notches, stitch along seam line and 1/4" (6mm) INSIDE seam line, using a long machine-stitch. Stitch underarm seam. Press up hem. Turn under raw edge to meet crease. Stitch close to inner pressed edge.



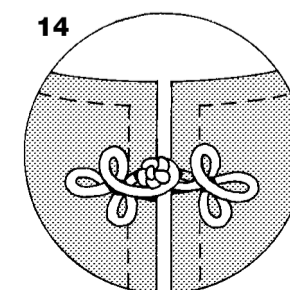
11. Turn sleeve RIGHT side out. Hold garment WRONG side out with armhole toward you. With RIGHT sides together, pin sleeve to armhole edge with center small dot at shoulder seam, matching underarm seams and remaining small dots. Pull up ease stitches to fit. To distribute fullness evenly, slide fabric along bobbin threads until there are no puckers or tucks on the seam line. Baste. Stitch. Stitch again 1/8" (3mm) from first stitching. Trim seam below notches close to stitching. Press only the seam allowance, shrinking out fullness.



12. **FOR VIEW C** -On INSIDE, sew hook and eye to front opening edges at neck edge.



13. **FOR VIEW D** -On OUTSIDE, pin flexible braid trim to front opening and neck edges of garment, folding out fullness at corners and turning under ends at lower edge, having edges even. Stitch trim close to both edges. Stitch trim to lower edge of sleeves in same manner, turning under and lapping ends at underarm seam. Sew hook and eye to INSIDE front opening edge same as for View C, see step 12.

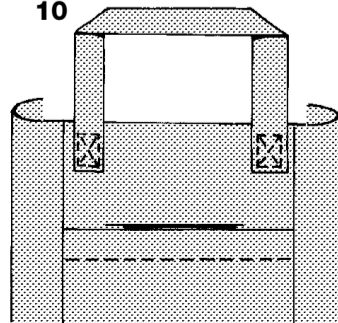
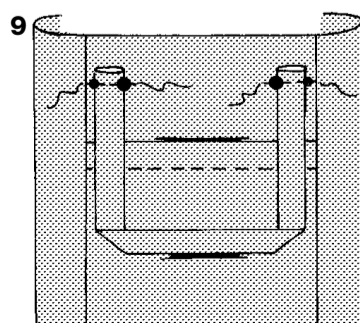
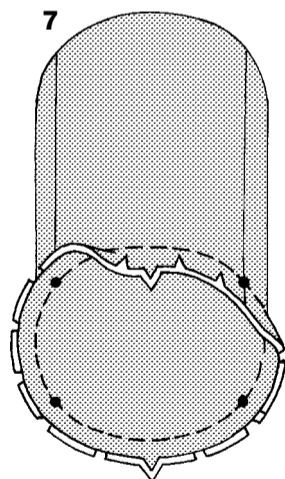
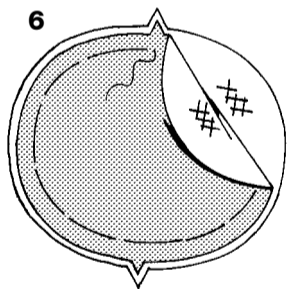
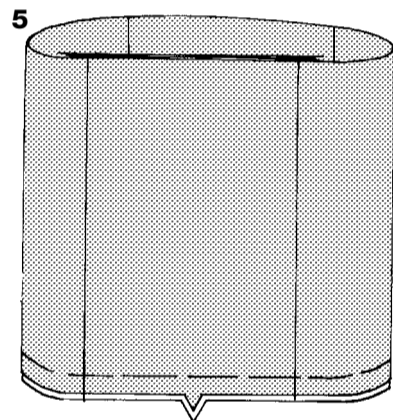
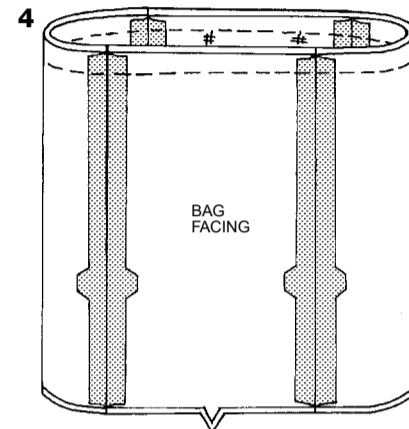
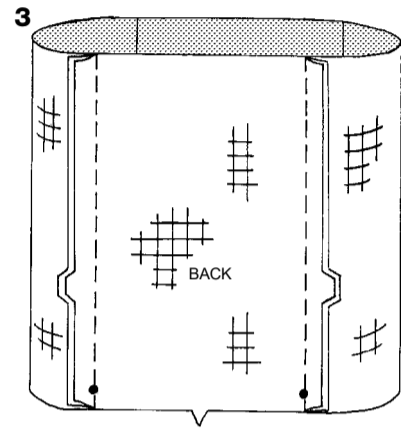
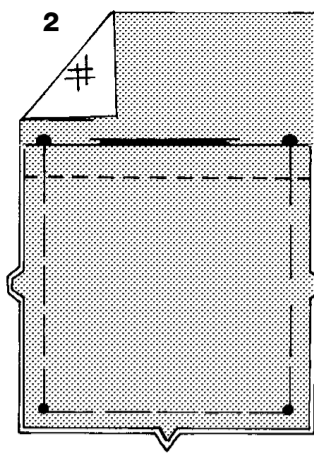
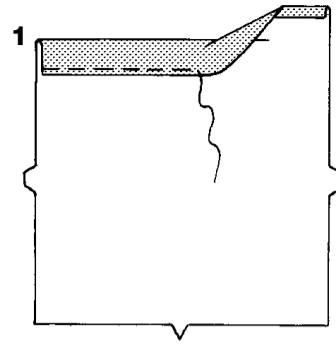


14. **FOR VIEW E** -Bring center front edges together. Pin center of fastened frog at center front 1" (2.5cm) below neck edge, as shown. Hand-sew frog in place, leaving loop and button free.

N6785

4 / 4

BAG F



1. Press under 1/4" (6mm) on upper edge of pocket.

Turn upper edge to INSIDE along fold line, forming facing. Stitch close to inner pressed edge.

2. Apply **INTERFACING** to two bag front and back sections. On **OUTSIDE**, pin pocket to bag front, matching small dots and placing upper edge at large dots. Baste raw edges together.

3. Apply **INTERFACING** to two bag side sections. With **RIGHT** sides together, stitch bag side sections to bag front and back, matching small dots and notches.

4. Stitch seams of bag facing same as for bag. With **RIGHT** sides together, stitch facing to bag at upper edge, matching seams. **LAYER** seam.

5. Turn bag **RIGHT** side out; press. Baste raw edges together.

6. Apply **INTERFACING** to bag bottom sections. With **WRONG** sides together, baste bag bottom sections together.

7. Clip lower edge of bag to basting. With **RIGHT** sides together, stitch bag to bottom, matching small dots and notches. Trim seam.

8. Apply **INTERFACING** to handles. Fold handle in half, lengthwise, with **RIGHT** sides together, matching small dots. Stitch in a 3/8" (1cm) seam, leaving ends open. **LAYER** seam.

9. Turn handle **RIGHT** side out; press. On **OUTSIDE**, pin handle to bag front, matching large and small dots. Stitch across ends of handle at dots. Trim handle close to stitching.

10. Bring handle over raw ends and pin to upper edge. Stitch handle in place along stitching lines. Apply remaining handle to bag back in same manner.

Español

VESTIDOS A, B

1. Haga una **PUNTADA DE SOSTEN** en el borde del escote del frente. Prenda con alfileres la parte lateral del frente en el frente. Cosa desde el borde de la sisa hasta el punto grande, girando en ángulo recto en el punto grande y cosa a través del extremo superior de la extensión y a lo largo de los bordes con muescas. Planche las costuras hacia el centro del frente teniendo cuidado de no planchar el pliegue debajo del punto grande.

2. Haga una **PUNTADA DE SOSTEN** en el borde del escote de la parte trasera. Prenda con alfileres la parte lateral trasera en la parte trasera. Cosa desde el borde de la sisa hasta el punto grande, girando en ángulo recto en el punto grande y cosa a través del extremo superior de la extensión y a lo largo de los bordes con muescas. Planche las costuras hacia el centro de la parte trasera teniendo cuidado de no planchar el pliegue debajo del punto grande.

3. Cosa el frente en la parte trasera por las costuras de los hombros.

4. Coloque la **ENTRETELA** en las vistas del frente y de la parte trasera. Cosa las costuras de los lados de las secciones de la vista. Haga el **ACABADO DEL BORDE** sin muescas.

5. **DERECHO CON DERECHO**, prenda con alfileres la vista en el frente y la parte trasera casando los centros y las costuras de los lados. Cosa los bordes del escote y de las sisas. **RECORTE** la costura **A DIFERENTES NIVELES**.

6. Vuelva la vista hacia el **INTERIOR**, sacando las partes traseras a través de los hombros; planche.

7. Cosa la costura del centro trasero desde el borde inferior hasta la muesca; retroceda el pespunte en la muesca para reforzar la costura.

8. Abra la vista de la parte trasera. Planche un doblez de 5/8" (1.5cm) en el borde trasero **IZQUIERDO** de la abertura y de 1/2" (1.3cm) en el borde trasero **DERECHO**. Prenda con alfileres la cremallera en el borde trasero **DERECHO** de la abertura, colocando el borde doblado cerca de los dientes y el extremo inferior en el extremo inferior de la abertura. Hilvane. Prenda con alfileres e hilvane la cremallera en el borde trasero **IZQUIERDO** cruzándolo 1/8" (3mm) con el borde trasero **DERECHO**. Cosa a lo largo del hilván con un prensatelas ajustable para cremalleras.

9. Vuelva la vista hacia el **INTERIOR**; planche. Cosa los bordes de la parte trasera con puntadas falsas. Cosa un corchete en el borde del escote una vez la prenda este terminada.

10. Abra las vistas en los lados. **DERECHO CON DERECHO**, cosa el frente en la parte trasera por las costuras de los lados, casando las costuras de las sisas. Vuelva de nuevo las vistas hacia el **INTERIOR**; planche. Cosa la vista en las costuras de los lados.

11. Marque el largo. Planche el dobladillo a lo largo de la marca. Marque el ancho del dobladillo; recorte uniformemente. Haga el **ACABADO DEL BORDE** no terminado o cosa el borde de una cinta para dobladillo en el borde no terminado cruzándolo 1/4" (6mm). Cosa el dobladillo con puntadas falsas.

12. Extiende la prenda en una superficie plana. Para mantener los pliegues en su sitio cuando lleve la prenda, por el **INTERIOR**, prenda con alfileres el extremo superior de los pliegues del frente. Corte un pedazo de galón asargado midiendo la distancia entre las líneas de costura de las extensiones del pliegue. Prenda con alfileres los extremos del galón asargado en los pliegues del frente de manera que se quede plano. Cosa los extremos de la galón asargado solamente en los pliegues a máquina. Quite los alfileres de los pliegues cuando termine. Coloque el galón asargado en los pliegues de la parte trasera procediendo de la misma manera.

CHAQUETAS C, D, E

1. Haga una **PUNTADA DE SOSTEN** a 1/4" (6mm) del borde del escote del frente. Haga la pinza en el frente y plánela por abajo.

2. Haga una **PUNTADA DE SOSTEN** a 1/4" (6mm) del borde del escote trasero. Cosa la costura del centro trasero.

3. Cosa juntos el frente y la espalda por las costuras de los hombros y de los lados.

4. Planche un doblez de 1/2" (1.3cm) en el borde no terminado del frente. Vuelva el borde del frente hacia el **EXTERIOR**, a lo largo del dobladillo, para formar la vista. Hilvane a través del borde superior.

5. Doble la vista del escote por la mitad y por su largo, **REVES CON REVES**, casando los puntos pequeños; planche.

6. Por el **EXTERIOR**, prenda con alfileres la vista en el borde del escote de la prenda casando los centros traseros, colocando el punto pequeño en la costura del hombro y cruzando un extremo con la vista del frente. Cosa con una costura de 3/8" (1cm). Recorte la costura; haga cortes en las curvas.

7. Vuelva las vistas hacia el **INTERIOR**; planche. Cosa cerca del borde interior de la vista del escote, hasta el borde del frente. Cosa cerca del borde interior de la vista del frente, hasta 5" (12.5cm) del borde inferior de la prenda.

8. Marque el largo. Marque el ancho del dobladillo; recorte uniformemente. Vuelva la vista hacia el **EXTERIOR**. Cosa a través de la vista, a 1" (2.5cm) arriba del borde inferior.

9. Vuelva la vista hacia el **INTERIOR**; planche volviendo el dobladillo a lo largo de la marca.

Vuelva el borde no terminado hacia dentro colocándolo en el pliegue. Cosa el dobladillo empezando en el borde de la abertura. Cosa el otro borde del frente hasta el primer pespunte.

10. Para sostener la parte superior de la manga entre las muescas, cosa con puntadas largas a lo largo de la línea de costura y a 1/4" (6mm) en el **INTERIOR** de la línea de costura. Cosa la costura del debajo del brazo. Planche el dobladillo. Vuelva el borde no terminado colocandolo en el doblez. Cosa cerca del borde interior planchado.

11. Vuelva la manga hacia el **DERECHO**. Mantenga la prenda al **REVES**, con la sisa hacia usted. **DERECHO CON DERECHO**, prenda con alfileres la manga en la sisa colocando el punto pequeño del centro en la costura de los hombros y casando las costuras del debajo de los brazos y los puntos pequeños restantes. Tire de los hilos de frunce para ajustar. Para distribuir la amplitud uniformemente, deslice la tela por los hilos de la canilla hasta que no haya arrugas ni pliegues en la línea de costura. Hilvane. Cosa. Vuelva a coser a 1/8" (3mm) del primer pespunte, en el margen de costura. Abajo de las muescas, recorte la costura cerca del pespunte. Planche solamente el margen de la costura, reduciendo así la amplitud.

12. **PARA EL MODELO C** - Por el **INTERIOR**, cosa un corchete en los bordes de la abertura del frente, en el borde del escote.

13. **PARA EL MODELO D** - Por el **INTERIOR**, prenda con alfileres el galón estirable en los bordes de la abertura y del escote del frente sosteniendo la amplitud en las esquinas, volviendo los extremos hacia dentro en el borde inferior y alineando los bordes. Cosa cerca de ambos bordes del adorno. Cosa el adorno en el borde inferior de la misma manera, volviendo los extremos hacia dentro y cruzándolos en la costura del debajo del brazo. **Cosa un corchete en el INTERIOR del borde de la abertura del frente procediendo como para el Modelo C, etapa 12.**

14. **PARA EL MODELO E** - Junte los bordes del centro del frente. Prenda con alfileres el centro del cierre de alamares en el centro del frente, a 1" (2.5cm) debajo del borde del escote, como se muestra. Cosa el cierre de alamares sin atrapar la presilla ni el botón.

BOLSO F

1. Planche un doblez de 1/4" (6mm) en el borde superior del bolsillo. Vuelva el borde superior hacia el **INTERIOR**, a lo largo de la línea del doblez, para formar la vista. Cosa cerca del borde interior planchado.

2. Coloque la **ENTRETELA** en las secciones del frente y de la parte trasera del bolso. Por el **EXTERIOR**, prenda con alfileres el bolsillo en el frente de bolso, casando los puntos pequeños y colocando el borde superior, en los puntos grandes. Hilvane juntos los bordes no terminados.

3. Coloque la **ENTRETELA** en dos secciones laterales del bolso. **DERECHO CON DERECHO**, cosa las secciones laterales en el frente y la parte trasera del bolso casando los puntos pequeños y las muescas.

4. Cosa las costuras del forro procediendo como para el bolso. **DERECHO CON DERECHO**, cosa el forro a lo largo del borde superior casando las costuras. **RECORTE** la costura **A DIFERENTES NIVELES**.

5. Vuelva el bolso al **DERECHO**; planche. Hilvane juntos los bordes no terminados.

6. Coloque la **ENTRETELA** en las secciones del fondo del bolso. **REVES CON REVES**, hilvane juntas las secciones del fondo del bolso.

7. Haga cortes hasta el hilván en el borde inferior del bolso. **DERECHO CON DERECHO**, cosa el fondo en el bolso casando los puntos pequeños y las muescas. Recorte la costura.

8. Coloque la **ENTRETELA** en las asas. Doble el asa por la mitad y por su largo, **DERECHO CON DERECHO**, casando los puntos pequeños. Cosa con una costura de 3/8" (1cm) dejando abiertos los extremos. **RECORTE** la costura **A DIFERENTES NIVELES**.

9. Vuelva el asa al **DERECHO**; planche. Por el **EXTERIOR**, prenda con alfileres el asa en el frente del bolso, casando los puntos grandes y pequeños. Cosa a través de los extremos del asa, en los puntos pequeños. Recorte el asa a ras del pespunte.

10. Vuelva el asa por encima de los extremos no terminados y préndalo con alfileres en el borde superior. Cosa a lo largo de las líneas de pespunte del asa. Coloque el otro asa en la parte trasera del bolso procediendo de la misma manera.