

1 / 4

NEWLOOK® N6784

 www.simplicity.com

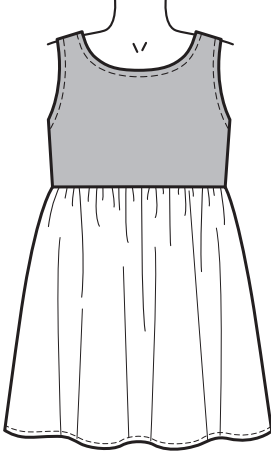
 info@simplicity.com

 1-888-588-2700

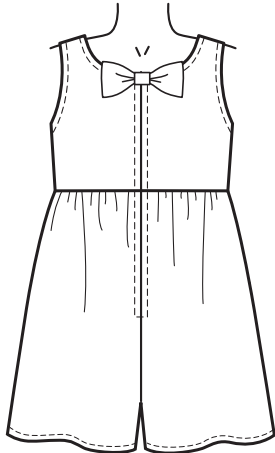
Merci d’avoir acheté ce patron de Simplicity.
Nous avons déployé tous nos efforts pour vous offrir un produit de haute qualité.



A

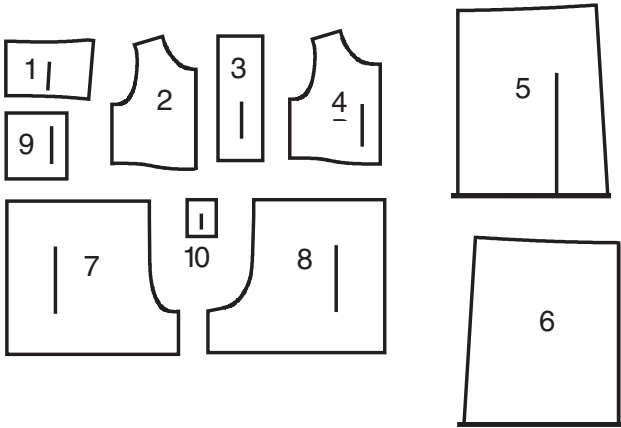


B

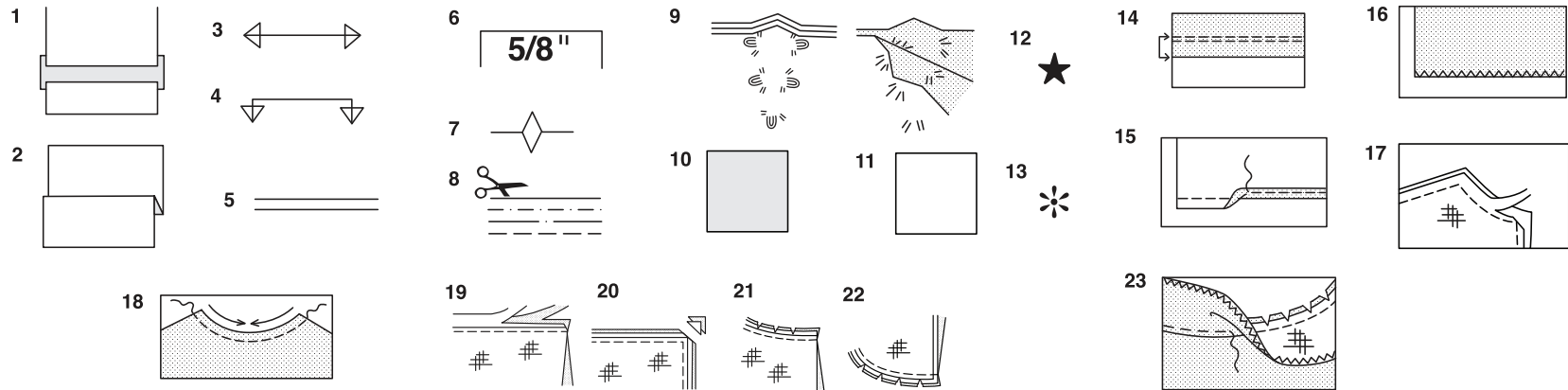


C

10 PIÈCES DE PATRON



- 1 CORSAGE DOS A B C
- 2 COSAGE DEVANT A B
- 3 BRETELLE DOS A B C
- 4 CORSAGE DEVANT C
- 5 JUPE DOS A B
- 6 JUPE DEVANT A B
- 7 JUPE CULOTTE DEVANT C
- 8 JUPE CULOTTE DOS C
- 9 NOEUD A B C
- 10 COULANT A B C



Comment Utiliser Votre Patron
Multi-Tailles

D’abord Preparez Votre Patron
Choisissez les pièces de patron selon le modèle que vous voulez faire.

Ce patron est fait aux mesures du corps avec aisance prévue pour le confort et l’élégance. Si vos mesures diffèrent de celles indiquées sur l’enveloppe du patron, ajustez les pièces avant de les placer sur le tissu.

Vérifiez la mesure depuis la base du cou jusqu’à la taille et la longueur de la robe, au bes oin modifiez la pièce. Les lignes pour rallonger et raccourcir sont indiquées.

1. **POUR RALLONGER:** Coupez la pièce entre les lignes tracées et placez le papier au-dessous. Disposez la pièce et épinglez-la sur le patron.
2. **POUR RACCOURCIR:** Pliez le long des lignes tracées pour former un pli mesurant la moitié de la longueur à raccourcir, ex: 1.3cm de large pour raccourcir de 2.5.cm

Marques Du Patron

3. **DROIT FIL:** placez-le à une distance régulière de la lisière ou d’un droit fil.
4. **PLIURE:** placez-la sur la pliure du tissu.
5. **LIGNES POUR RALLONGER OU RACCOURCIR**
6. **VALEUR DE COUTURE:** de 5/8” (1.5cm) sauf indication contraire.
7. **CRANS:** superposez les crans.
8. **LIGNES DE COUPE:** les patrons multi-tailles ont différentes lignes de coupe pour différentes tailles.
9. **POINTS DE TAILLEUR:** Avec du fil double, faites deux points lâches de façon à former une bride traversant le tissu et le patron en laissant dépasser de longs bouts. Coupez la bride pour ôter le patron. Coupez le fil entre les épaisseurs de tissu. Lai ssez les bouts de fil.

Plans de Coupe

Instructions Pour La Coupe

POUR LE TISSU PLIE OU EN DOUBLE EPAISSEUR - Placez le tissu endroit contre endroit et épinglez le patron sur l’envers du tissu.

POUR EPAISSEUR UNIQUE - Epinglez le patron sur l’endroit du tissu.

N.B. - Les pièces de patron doivent être disposées plus près les unes des autres pour le s petites tailles. Faites des entailles dans la ligne de coupe.

AVANT d’ôter le patron du tissu, reportez toutes les marques en faisant des points de tailleur ou en utilisant du papier-calque de couturière.

10. CODE: patron côté imprimé sur le dessus
11. CODE: patron côté imprimé sur le dessous
12. CODE: Coupez toutes les pièces sauf celles qui dépassent au-delà du tissu, puis ouvrez le tissu et sur l’ENDROIT du tissu, coupez dans les positions indiquées
13. CODE: Pour les plans de coupe avec ou sans sens assurez-vous que le tissu es t placé avec le sens ou les motifs dans la même direction.

Avant d’épingler la pièce de patron sur le tissu, repassez-la a sec avec un fer chaud pour ôter les plis

Instructions De Couture

Code	Endroit			
	Endroit	Envers	Entoilage	Doublure

Cousez le vêtement en suivant les **Instructions de Couture.**

EPINGLEZ ou bâtissez les coutures en superposant les crans.

PIQUEZ en coutures de 5/8” (1.5cm) sauf indication contraire

OUVREZ LES COUTURES AU FER, sauf indication contraire, en crantant au besoin de façon que les coutures soient bien plates.

14. POUR SOUTENIR ou FRONCER- Relâchez légèrement la tension de l’aiguille. L’ENDROIT vers vous, piquez à longs points à 5/8” (1.5cm) du bord coupé. Repiquez à 1/4” (6mm) dans la valeur de couture.

FINITON DU BORD - Finissez les bords non finis des coutures, ourlets et parement ures en utilisant l’une des méthodes suivantes:

15. Piquez à 1/4” (6mm) du bord, rentrez le long de la piqûre et piquez.

16. Piquez les bords non finis à point zig-zag ou overlock.

17. ENTOILAGE - Epinglez l’entoilage sur l’ENVERS du tissu. Biaisiez les coins qui seront pris dans les coutures. Faites un bâti-machine à 1/2” (1.3cm) du bord coupé (paraissant seulement sur la première illustration). Recoupez l’entoilage tout près du bâti. Pour l’entoilage THERMOCOLLANT, suivez les indications du fabricant.

18. PIQURE DE SOUTIEN - Piquez à 1/2” (1.3cm) du bord coupé dans la direction des flèches (paraissant sur le premier croquis seulement).

COUPE EN DEGRADE - Recoupez les valeurs de couture en dégradé.

19. Recoupez les coutures fermées.

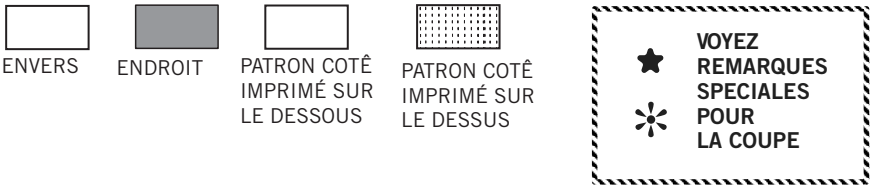
20. Biaisiez les coins

21. Crantez les angles

22. Crantez les courbes

23. SOUS-PIQUEZ - Repassez la parementure en dehors du vêtement; repassez la couture vers la parementure. Avec la parementure vers vous, sous-piquez tout près de la couture à travers la parementure et les valeurs de

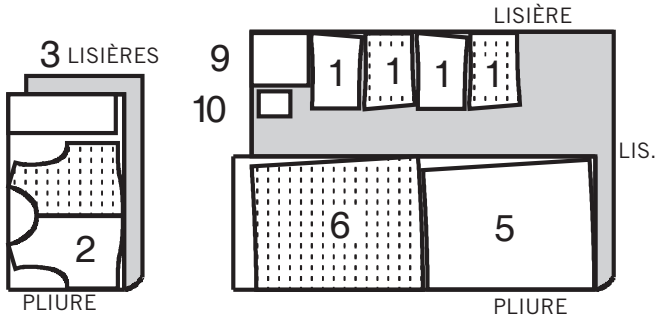
Plans de Coupe



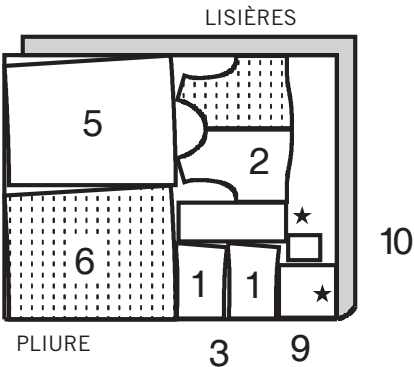
ROBE A

UTILISEZ LES PIÈCES 1 2 3 5 6 9 10

45" (115CM)
AVEC SENS
TOUTES LES TAILLES



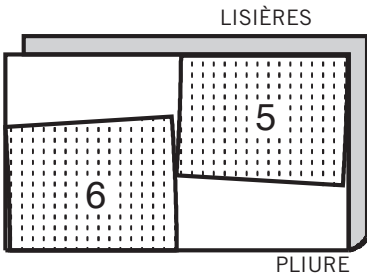
60" (150CM)
AVEC SENS
TOUTES LES TAILLES



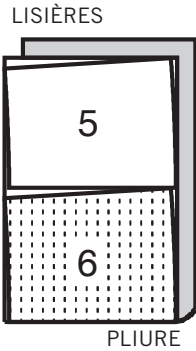
ROBE B

UTILISEZ LES PIÈCES 5 6

45" (115CM)
AVEC SENS
TOUTES LES TAILLES



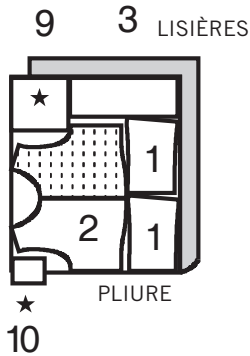
60" (150CM)
AVEC SENS
TOUTES LES TAILLES



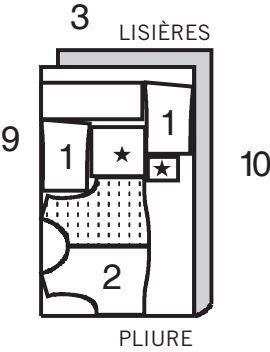
CONTRASTE B (CORSAGE & NOEUD)

UTILISEZ LES PIÈCES 1 2 3 9 10

45" (115CM)
AVEC SENS
TOUTES LES TAILLES



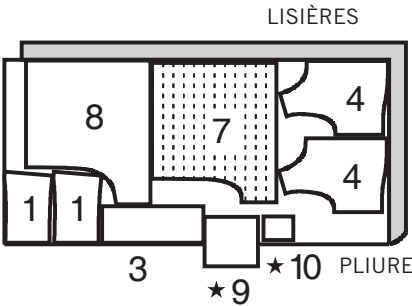
60" (150CM)
AVEC SENS
TOUTES LES TAILLES



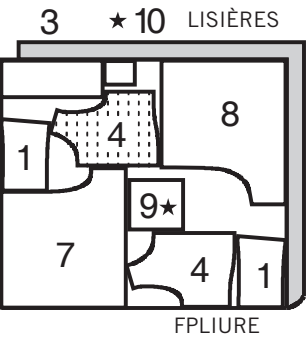
JUPE-CULOTTE C

UTILISEZ LES PIÈCES 1 3 4 7 8 9 10

45" (115CM)
AVEC SENS
TOUTES LES TAILLES



60" (150CM)
AVEC SENS
TOUTES LES TAILLES



Les termes techniques, imprimés en **CARACTERES GRAS** au cours de l'assemblage, sont expliqués ci-dessous.

FRONCER - Piquer à grands points sur la ligne de couture, puis a 6mm dans le rentré ou sur les lignes de fronces indiquées sur le patron. Tirer les fils canette à l'ajustage et répartir les fronces.

OURLET ETROIT - Plier le rempli, repasser soutenant l'ampleur si nécessaire. Plier le bord non fini et le faire coïncider avec la pliure. Piquer.

POINTS COULES - Glisser l'aiguille dans le bord plié et faire un point au-dessous dans le vêtement, ne prenant qu'un seul fil.

SURPIQUER - Utilisant le pied presseur comme guide, sur l'endroit, piquer à 6mm d'une couture ou d'une autre piqûre, ou surpiquer comme spécifié.

SOUS-PIQUER - Soulever la paramenture (ou pièce spécifiée) et la piquer sur les rentrés, près de la couture .

ROBE A, B

NOTE : Les croquis montrent le Modèle A, sauf différemment indiqué.

CORSAGE

1. Piquer deux sections CORSAGE DOS (1) à une section CORSAGE DEVANT (2) aux côtés.
NOTE: Les sections corsage restantes serviront de doublure.

2. Endroit contre endroit, plier la BRETELLE DOS (3) le long de la ligne de pliure. Piquer le long bord. Egaliser.

3. Retourner. Repasser. **SURPIQUER** les longs bords. Bâter les bords non finis ensemble.

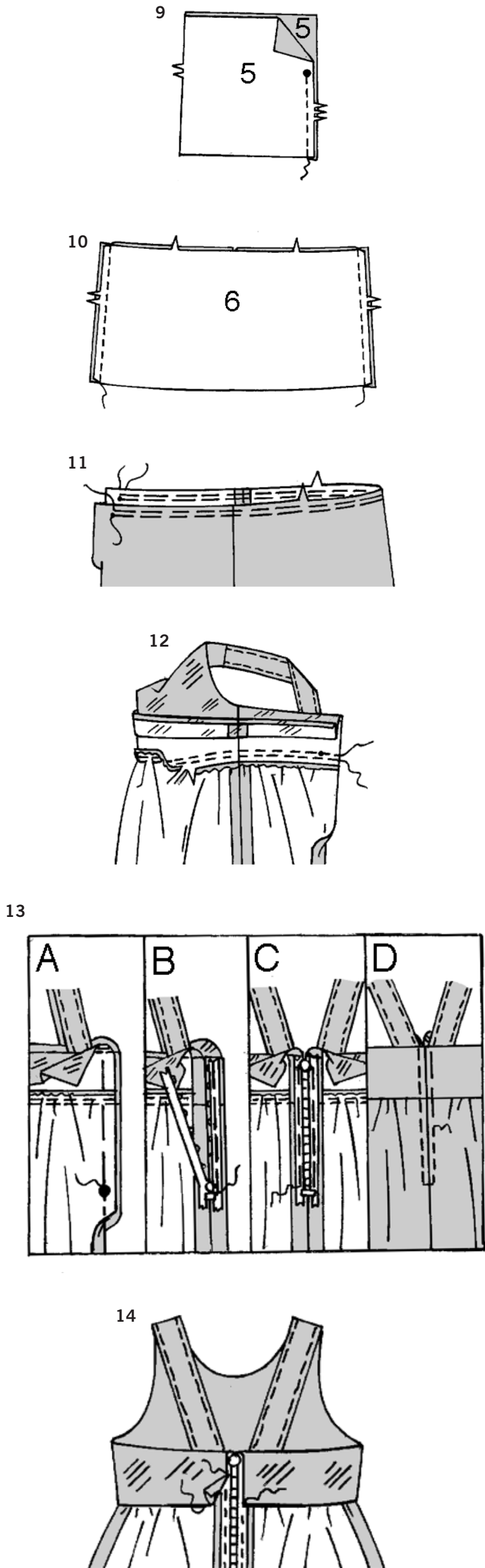
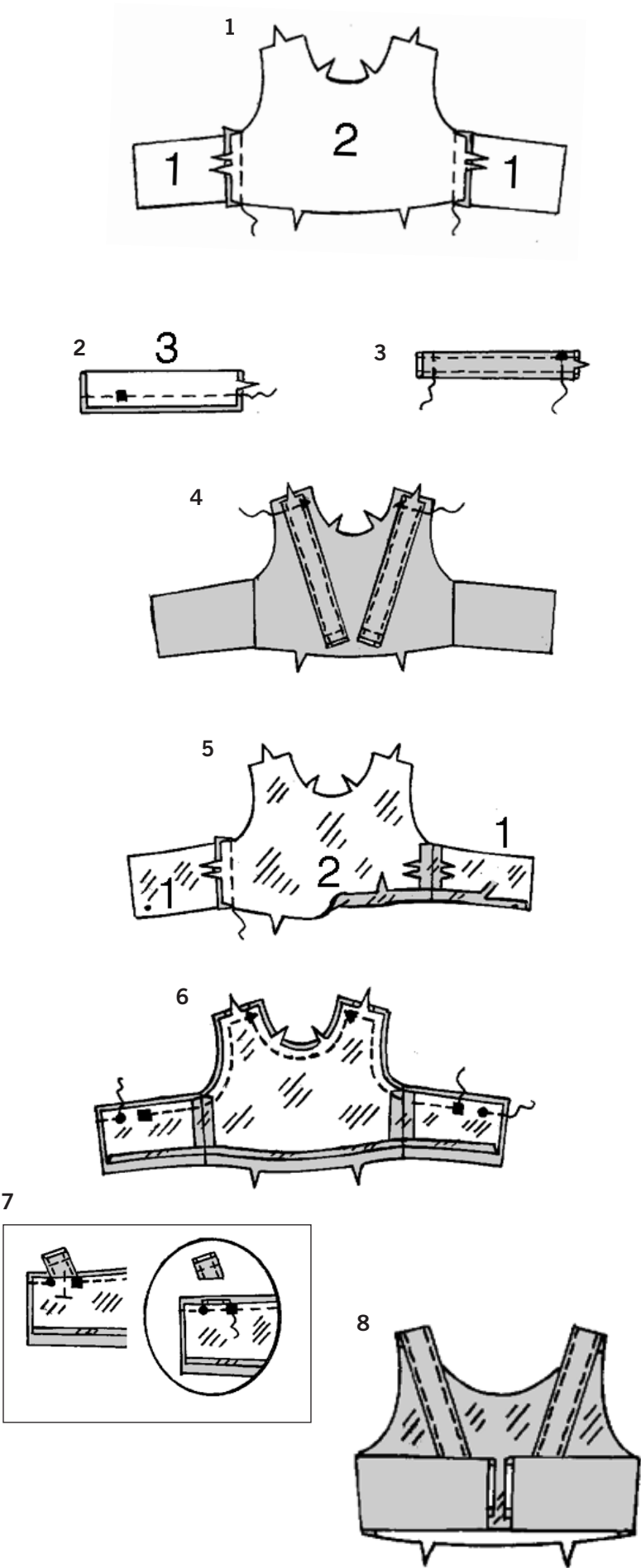
4. Epingler les bretelles sur le corsage devant aux épaules. Bâter.

5. Piquer les sections DOUBLURE corsage dos (1) aux sections DOUBLURE corsage devant (2) aux côtés. Replier le rentré sur le bord inférieur de la doublure; repasser. Couper le rentré repassé à 1 cm.

6. Endroit contre endroit, épingler la doublure sur le corsage. Piquer les bords supérieurs, de l'entournure et de l'encolure en laissant ouvert entre les grands cercles et les carrés. Egaliser.

7. Insérer l'extrémité restante des bretelles dos à travers les ouvertures, comme illustré, en faisant coïncider les grands cercles et les carrés; épingler. Essayer; ajuster la longueur si nécessaire. Piquer. Egaliser.

8. Tourner la doublure sur l'envers; repasser.



9. JupePiquer les sections JUPE DOS (5) ensemble au milieu dos, en laissant ouvert au-dessus du grand cercle.

10.Piquer la JUPE DEVANT (6) à la jupe dos aux côtés.

11.FRONCER le bord supérieur de la jupe entre les petits cercles.

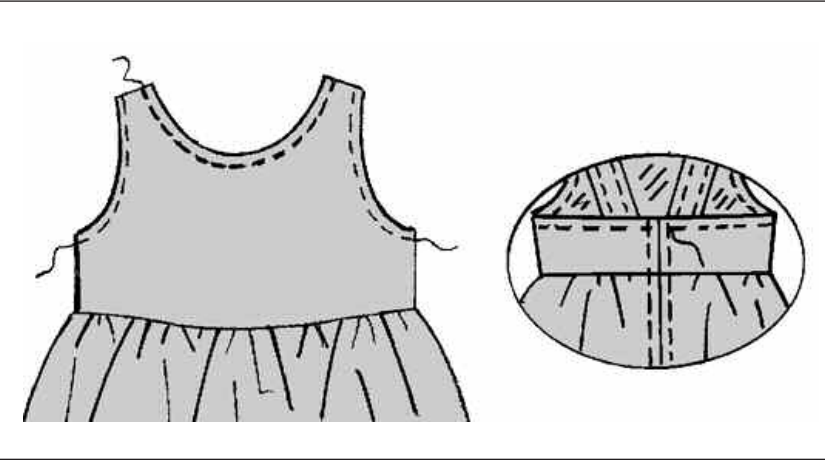
FERMETURE À GLISSIÈRE ET FINITIONS

12.Ouvrir la doublure. Epingler la jupe sur le corsage, en faisant coïncider les milieux et les coutures latérales. Ajuster les fronces; bâter. Piquer. Piquer de nouveau à 6 mm sur le rentré. Egaliser près de la piqûre. Repasser la couture vers le haut.

13.(A) Bâter les bords de l'ouverture du dos ensemble le long de la ligne de couture au-dessus du grand cercle, comme illustré, en maintenant la doublure libre. Repasser. (B) Ouvrir la fermeture; placer la fermeture vers le bas sur le rentré étendu, en plaçant l'arrêt de fermeture au grand cercle et les dents de la fermeture sur la ligne de couture. Bâter au milieu du ruban de la fermeture, en maintenant la robe libre. (C) Fermer la fermeture; soulever la tirette. Etendre la robe plate. Bâter à un peu moins de 6mm des dents de la fermeture et à travers le bord inférieur. (D) Sur l'endroit, en utilisant un pied à fermeture, piquer le long du bâti à travers toutes les épaisseurs, comme illustré. Enlever le bâti.

14.Replier les bords du dos de la doublure pour dégager les dents de la fermeture; repasser. Coudre au ruban de la fermeture et le bord repassé par-dessus la couture aux **POINTS COULES**.

15



15. **SURPIQUER** les bords de l'entournure, de l'encolure et supérieurs du dos jusqu'à la piqûre de la fermeture.

16. Endroit contre endroit, plier le **NOEUD** (9) le long de la ligne de pliure. Piquer, en laissant une ouverture. Egaliser.

17. Retourner. Repasser. Coudre l'ouverture aux **POINTS COULES**.

18. **FRONCER** à la main le noeud le long de la ligne de fronce. Ajuster les fronces fermement. Bien attacher les fils; enrouler fermement autour du milieu du noeud.

19. Endroit contre endroit, plier le **COULANT** (10) le long de la ligne de pliure. Piquer le long bord. Egaliser. Retourner. Repasser.

20. Centrer le coulant sur le noeud, en repliant le rentré sur une extrémité et en superposant à l'extrémité restante. Coudre en place aux **POINTS COULES**.

21. Epingler le noeud sur le dos gauche au bord supérieur, en centrant le coulant sur le bord de l'ouverture. Bâtir solidement l'extrémité du noeud et le coulant en place.

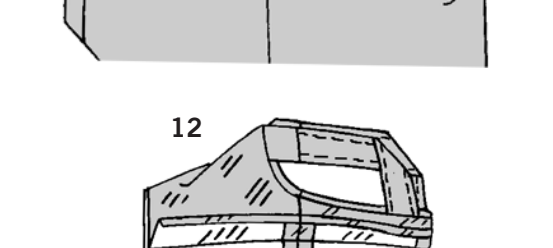
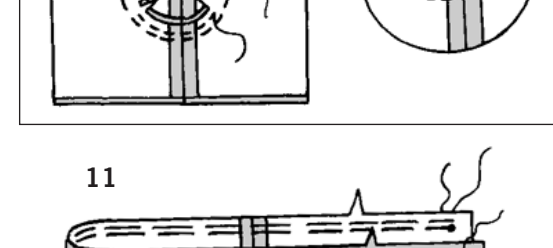
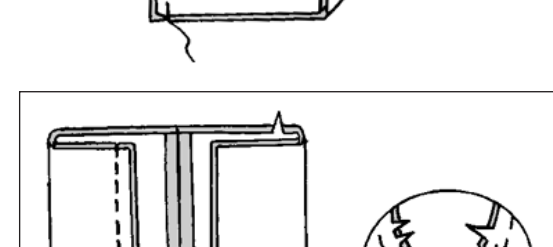
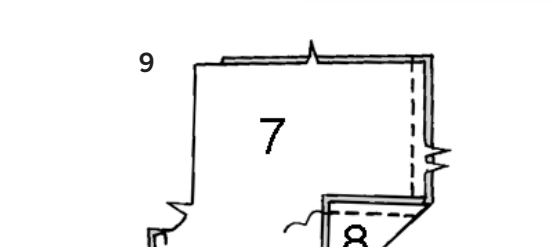
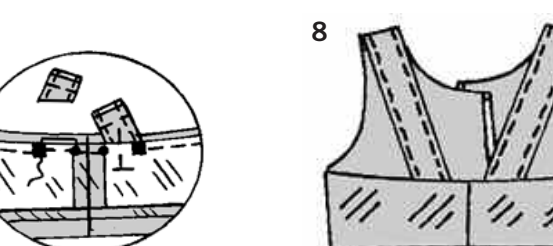
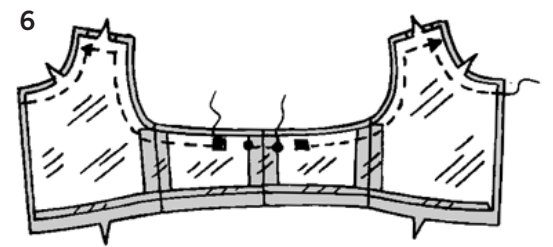
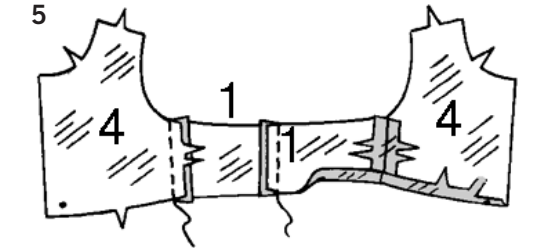
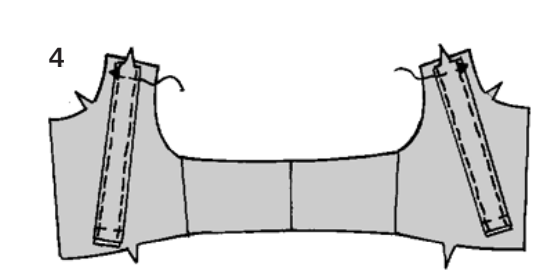
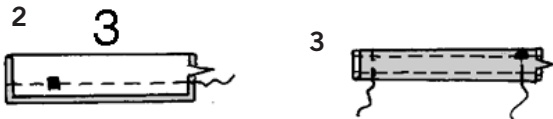
22. Coudre le bouton-pression à l'extrémité restante du noeud et au dos droit, comme illustré.

23. Faire un **OURLET ETROIT** de 1.5 cm au bord inférieur de la robe.

JUPE-CULOTTE C

CORSAGE

1. Piquer les sections **CORSAGE DOS** (1) ensemble au milieu dos. Piquer deux sections **CORSAGE DEVANT** (4) au corsage dos aux côtés.
NOTE: Les sections corsage restantes serviront de doublure.



2. Endroit contre endroit, plier la **BRETELLE DOS** (3) le long de la ligne de pliure. Piquer le long bord. Egaliser.

3. Retourner. Repasser. **SURPIQUER** les longs bords. Bâtir les bords non finis ensemble.

4. Epingler les bretelles sur le corsage devant aux épaules. Bâtir.

5. Piquer les sections **DOUBLURE** de corsage ensemble de la même manière que le corsage. Replier le rentré sur le bord inférieur de la doublure; repasser. Couper le rentré repassé à 1 cm.

6. Endroit contre endroit, épingler la doublure sur le corsage. Piquer les bords supérieurs, de l'encolure et de l'entournure, en laissant ouvert entre les grands cercles et les carrés.

7. Insérer l'extrémité restante des bretelles dos à travers les ouvertures, comme illustré, en faisant coïncider les grands cercles et les carrés; épingler. Essayer; ajuster la longueur si nécessaire. Piquer. Egaliser.

8. Tourner la doublure sur l'envers; repasser.

JUPE-CULOTTE

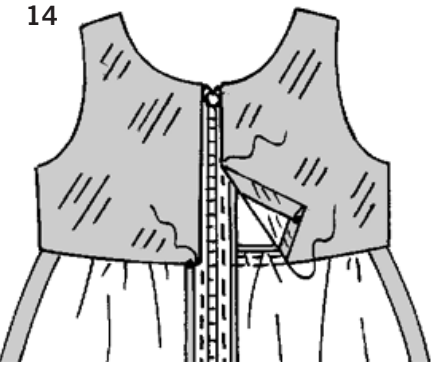
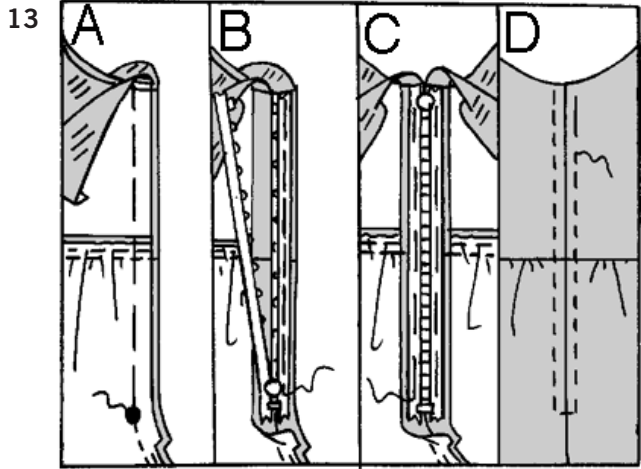
9. Piquer la **JUPE-CULOTTE DEVANT** (7) et la **JUPECULOTTE DOS** (8) ensemble au bord intérieur de la jambe. Epingler le devant et le dos ensemble aux côtés. Piquer.

10. Pour la couture d'entrejambe, retourner une jambe de la jupe-culotte à l'endroit; l'enfiler dans la jambe restante. Piquer, en laissant ouvert au-dessus des grands cercles. Piquer de nouveau à 6 mm sur le rentré entre les encoches. Egaliser près de la seconde piqûre.

11. **FRONCER** le bord supérieur de la jupe-culotte entre les petits cercles.

12. Ouvrir la doublure. Epingler la jupe-culotte sur le corsage, en faisant coïncider les milieux et les coutures latérales. Ajuster les fronces; bâtir. Piquer. Piquer de nouveau à 6 mm sur le rentré. Egaliser près de la piqûre. Repasser la couture vers le haut.

FERMETURE À GLISSIÈRE ET FINITIONS



- 13. (A)** Bâtir les bords de l'ouverture du devant ensemble le long de la ligne de couture au-dessus du grand cercle, comme illustré, en maintenant la doublure libre. Repasser.
- (B)** Ouvrir la fermeture; placer la fermeture vers le bas sur le rentré étendu, en plaçant l'arrêt de fermeture au grand cercle et les dents de la fermeture sur la ligne de couture. Bâtir au milieu du ruban de la fermeture, en maintenant la jupe-culotte libre.
- (C)** Fermer la fermeture; soulever la tirette. Etendre la robe plate. Bâtir à un peu moins de 6mm des dents de la fermeture et à travers le bord inférieur.
- (D)** Sur l'endroit, en utilisant un pied à fermeture, piquer le long du bâti à travers toutes les épaisseurs, comme illustré. Enlever le bâti.

- 14.** Replier les bords du devant de la doublure pour dégager les dents de la fermeture; repasser.
Coudre au ruban de la fermeture et le bord repassé par-dessus la couture aux **POINTS COULES**.

- 15. SURPIQUER** les bords de l'entournure, de l'encolure et supérieurs du dos.

- 16.** Endroit contre endroit, plier le NOEUD (9) le long de la ligne de pliure.
Piquer, en laissant une ouverture. Egaliser.

- 17.** Retourner.
Repasser. Coudre l'ouverture aux **POINTS COULES**.

- 18. FRONCER** à la main le noeud le long de la ligne de fronce. Ajuster les fronces fermement. Bien attacher les fils; enrouler fermement autour du milieu du noeud.

- 19.** Endroit contre endroit, plier le COULANT (10) le long de la ligne de pliure.
Piquer le long bord. Egaliser. Retourner. Repasser.

- 20.** Centrer le coulant sur le noeud, en repliant le rentré sur une extrémité, en superposant à l'extrémité restante.
Coudre en place aux **POINTS COULES**.

- 21.** Epingler le noeud sur le devant gauche au bord supérieur, en centrant le coulant sur le bord de l'ouverture.
Bâtir solidement l'extrémité du noeud et le coulant en place.

- 22.** Coudre le bouton-pression à l'extrémité restante du noeud et au devant droit, comme illustré.

- 23.** Faire un **OURLET ETROIT** de 1.5 cm au bord inférieur de la jupe-culotte.

