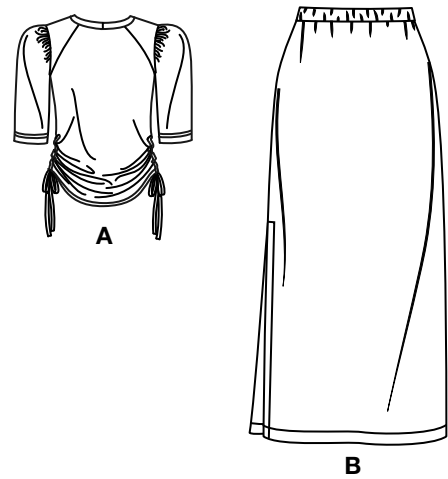
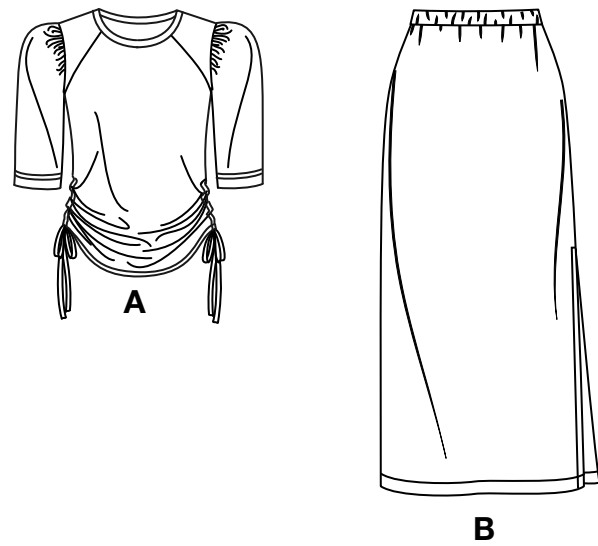


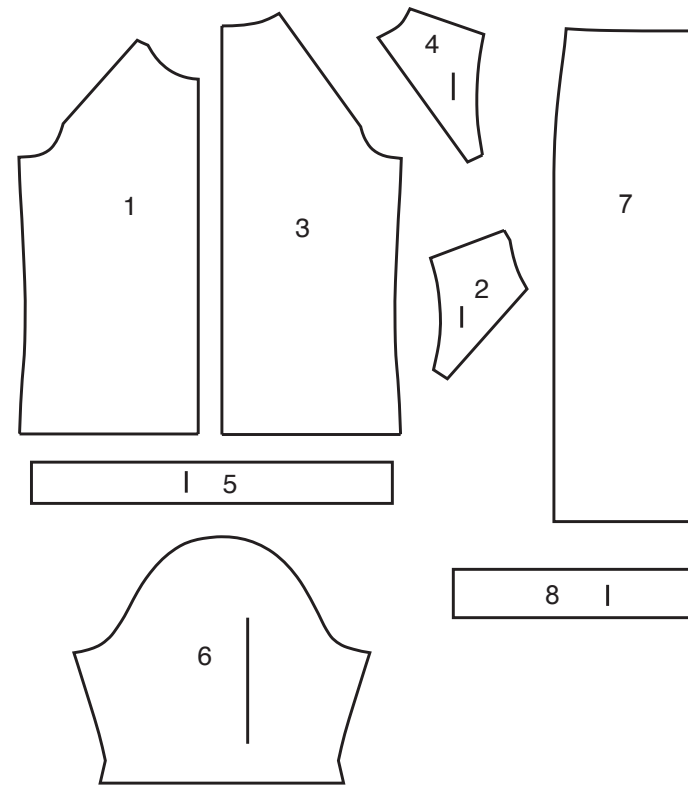
1 / 4
NEWLOOK® N6782

www.simplicity.com info@simplicity.com 1-888-588-2700

Merci d'avoir acheté ce patron de Simplicity. Nous avons déployé tous nos efforts pour vous offrir un produit de haute qualité.

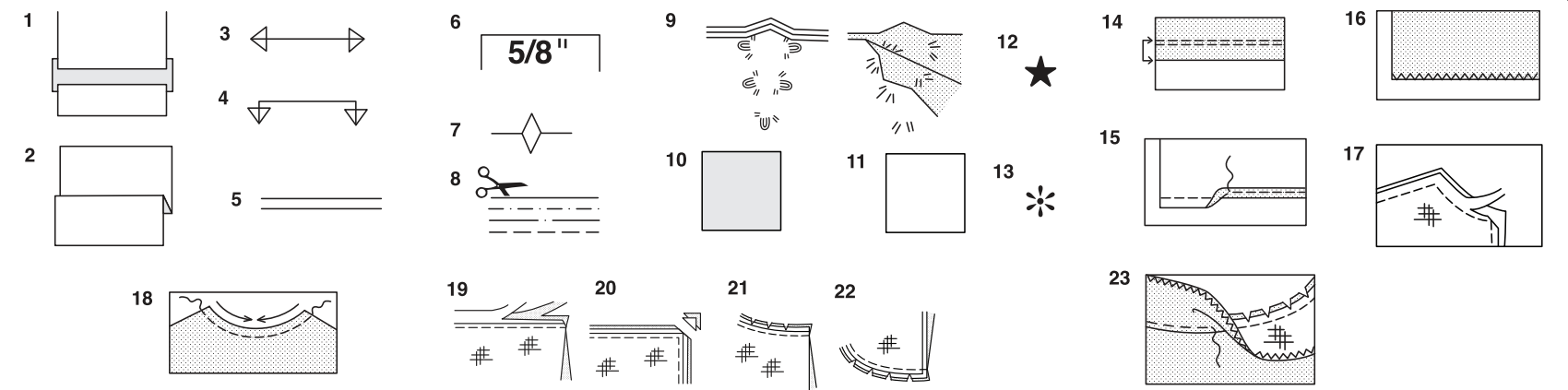


8 PIÈCES DE PATRON



- 1 DEVANT- A
- 2 EMPIÈCEMENT DEVANT- A
- 3 DOS- A
- 4 EMPIÈCEMENT DOS- A
- 5 PIED DE COL- A
- 6 MANCHE- A
- 7 DEVANT ET DOS- B
- 8 COULISSE- B

SELVAGES= LISIÈRES
SEL. (S)= LIS.
FOLD= PLIURE



Comment Utiliser Votre Patron Multi-Tailles

D'abord Préparez Votre Patron
Choisissez les pièces de patron selon le modèle que vous voulez faire.

Ce patron est fait aux mesures du corps avec aisance prévue pour le confort et l'élégance. Si vos mesures diffèrent de celles indiquées sur l'enveloppe du patron, ajustez les pièces avant de les placer sur le tissu.

Vérifiez la mesure depuis la base du cou jusqu'à la taille et la longueur de la robe, au besoin modifiez la pièce. Les lignes pour rallonger et raccourcir sont indiquées.

- 1. **POUR RALLONGER:** Coupez la pièce entre les lignes tracées et placez le papier au-dessous. Disposez la pièce et épinglez-la sur le patron.
- 2. **POUR RACCOURCIR:** Pliez le long des lignes tracées pour former un pli mesurant la moitié de la longueur à raccourcir, ex: 1.3cm de large pour raccourcir de 2.5.cm

Marques Du Patron

- 3. **DROIT FIL:** placez-le à une distance régulière de la lisière ou d'un droit fil.
- 4. **PLIURE:** placez-la sur la pliure du tissu.
- 5. **LIGNES POUR RALLONGER OU RACCOURCIR**
- 6. **VALEUR DE COUTURE:** de 5/8" (1.5cm) sauf indication contraire.
- 7. **CRANS:** superposez les crans.
- 8. **LIGNES DE COUPE:** les patrons multi-tailles ont différentes lignes de coupe pour différentes tailles.
- 9. **POINTS DE TAILLEUR:** Avec du fil double, faites deux points lâches de façon à former une bride traversant le tissu et le patron en laissant dépasser de longs bouts. Coupez la bride pour ôter le patron. Coupez le fil entre les épaisseurs de tissu. Laissez les bouts de fil.

Plans de Coupe

Instructions Pour La Coupe

POUR LE TISSU PLIE OU EN DOUBLE EPAISSEUR - Placez le tissu endroit contre endroit et épinglez le patron sur l'envers du tissu.

POUR EPAISSEUR UNIQUE - Epinglez le patron sur l'endroit du tissu.

N.B. - Les pièces de patron doivent être disposées plus près les unes des autres pour les petites tailles. Faites des entailles dans la ligne de coupe.

AVANT d'ôter le patron du tissu, reportez toutes les marques en faisant des points de tailleur ou en utilisant du papier-calque de couturière.

- 10. CODE: patron côté imprimé sur le dessus
- 11. CODE: patron côté imprimé sur le dessous
- 12. CODE: Coupez toutes les pièces sauf celles qui dépassent au-delà du tissu, puis ouvrez le tissu et sur l'ENDROIT du tissu, coupez dans les positions indiquées
- 13. CODE: Pour les plans de coupe avec ou sans sens assurez-vous que le tissu est placé avec le sens ou les motifs dans la même direction.

Avant d'épingler la pièce de patron sur le tissu, repassez-la à sec avec un fer chaud pour ôter les plis

Instructions De Couture

| Code | Endroit | Envers | Entoilage | Doublure |
|------|---------|--------|-----------|----------|
| | | | | |

Cousez le vêtement en suivant les **Instructions de Couture.**

EPINGLEZ ou bâtissez les coutures en superposant les crans.

PIQUEZ en coutures de 5/8" (1.5cm) sauf indication contraire

OUVREZ LES COUTURES AU FER, sauf indication contraire, en crantant au besoin de façon que les coutures soient bien plates.

14. **POUR SOUTENIR ou FRONCER-** Relâchez légèrement la tension de l'aiguille. L'ENDROIT vers vous, piquez à longs points à 5/8" (1.5cm) du bord coupé. Repiquez à 1/4" (6mm) dans la valeur de couture.

FINITON DU BORD - Finissez les bords non finis des coutures, ourlets et parementures en utilisant l'une des méthodes suivantes:

15. Piquez à 1/4" (6mm) du bord, rentrez le long de la piqûre et piquez.

16. Piquez les bords non finis à point zig-zag ou overlock.

17. **ENTOILAGE -** Epinglez l'entoilage sur l'ENVERS du tissu. Biaisiez les coins qui seront pris dans les coutures. Faites un bâti-machine à 1/2" (1.3cm) du bord coupé (paraissant seulement sur la première illustration). Recoupez l'entoilage tout près du bâti. Pour l'entoilage THERMOCOLLANT, suivez les indications du fabricant.

18. **PIQURE DE SOUTIEN -** Piquez à 1/2" (1.3cm) du bord coupé dans la direction des flèches (paraissant sur le premier croquis seulement).

COUPE EN DEGRADE - Recoupez les valeurs de couture en dégradé.

19. Recoupez les coutures fermées.

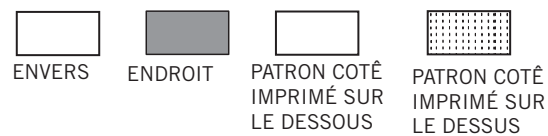
20. Biaisiez les coins

21. Crantez les angles

22. Crantez les courbes

23. **SOUS-PIQUEZ -** Repassez la parementure en dehors du vêtement; repassez la couture vers la parementure. Avec la parementure vers vous, sous-piquez tout près de la couture à travers la parementure et les valeurs de

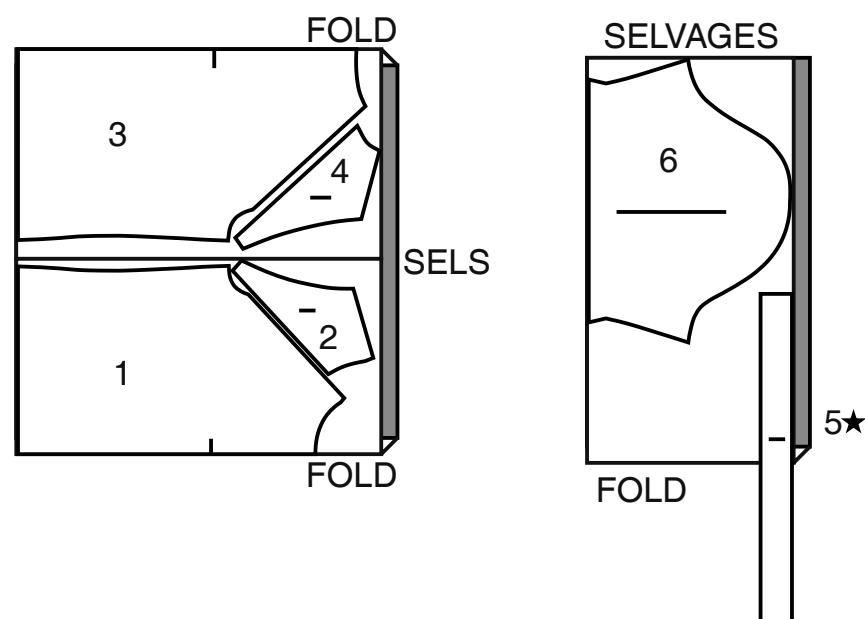
Plans de Coupe



HAUT A

UTILISEZ LES PIÈCES 1 2 3 4 5 6

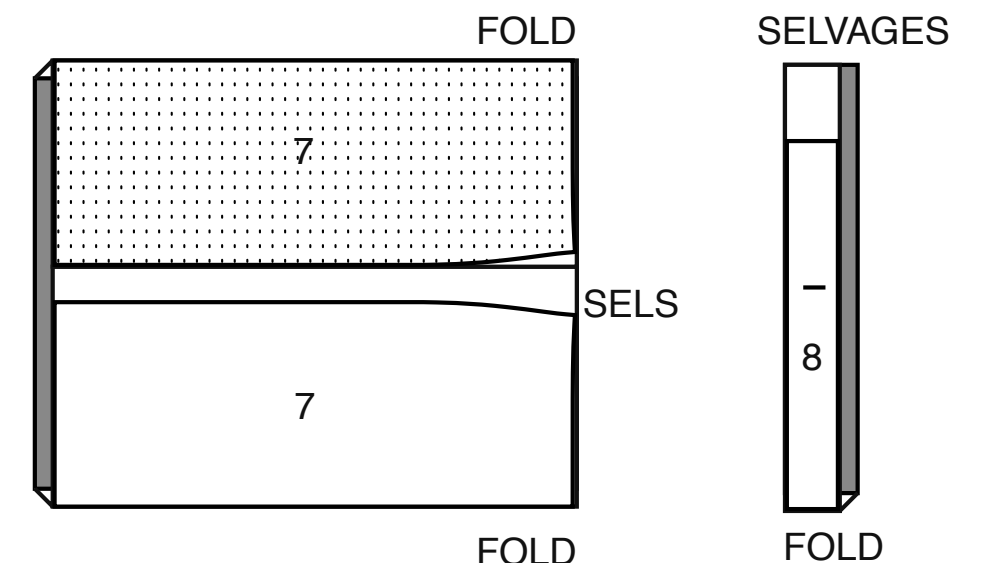
60" (150CM)
AVEC SENS
TOUTES LES TAILLES



JUPE B

UTILISEZ LES PIÈCES 7 8

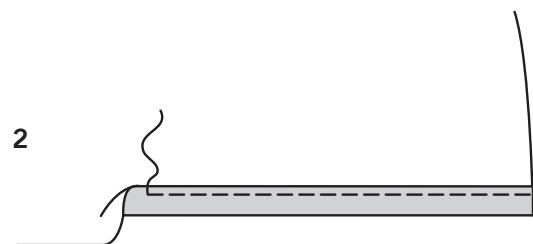
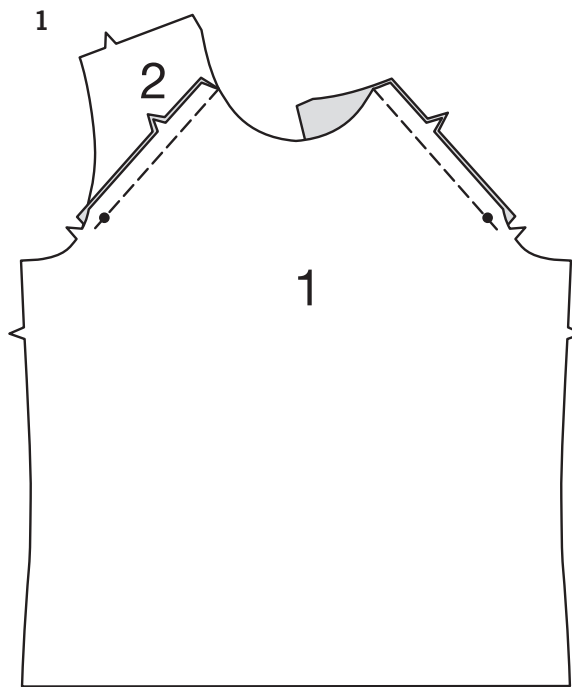
60" (150CM)
AVEC SENS
TOUTES LES TAILLES



SIMPLEMENT LES MEILLEURS DE TECHNIQUES DE COUTURE...

POUR DES TRICOTS

- Utilisez une aiguille à pointe bille ou stretch.
- Diminuez la pression du pied-de-biche pour les tricots plus épais pour chandail ; augmentez-la pour les tricots pour lingerie.
- Les tricots extensibles ont besoin de coutures assez souples pour "tomber" avec le tissu. Vous pouvez les coudre au point droit (en étirant légèrement le tissu au fur et à mesure que vous piquez), au point zigzag étroit ou au point machine extensible, ou à la surjeteuse.
- Quelques tricots ont besoin de très peu de repassage ou même il ne faut pas les presser au fur et à mesure. Utilisez le réglage de température convenable. Pressez légèrement ou utilisez de la vapeur.
- Pour empêcher que les coutures d'épaule se détendent, épinglez le centre du ruban d'ourlet, de l'élastique transparent ou du galon croisé le long de la ligne de couture sur les bords de l'épaule du devant, puis piquez les coutures d'épaule.
- Les bords non finis de l'ourlet et des parementures peuvent rester sans finition, au moins que vous utilisez une surjeteuse.
- Utilisez une aiguille double à machine à coudre pour un ourlet piqué double.



POUR LA SURJETEUSE

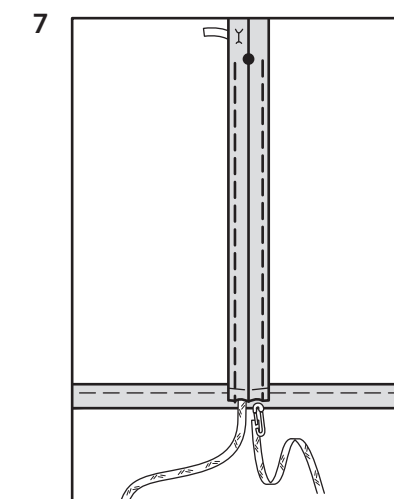
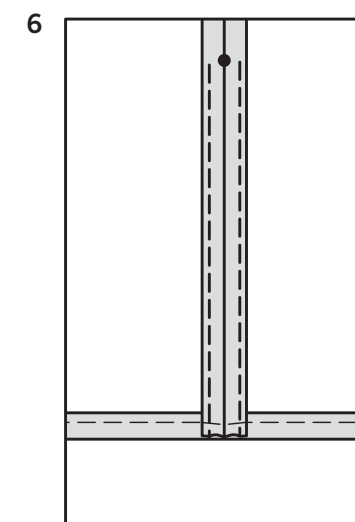
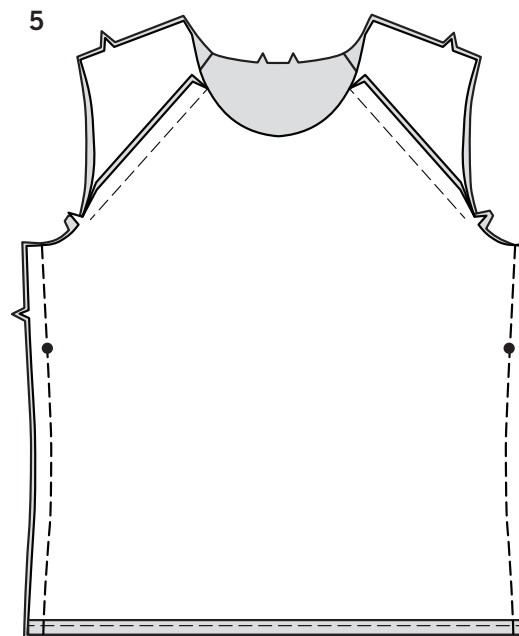
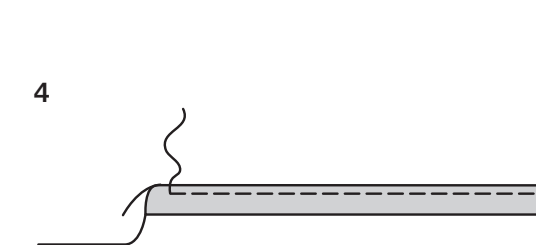
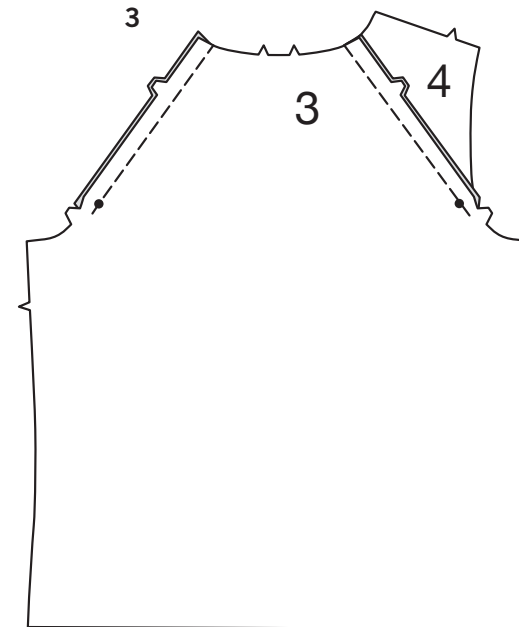
- Une surjeteuse peut s'utiliser toute seule ou comme le complément de votre machine à coudre conventionnelle.
- Les surjeteuses coupent et finissent les bords à mesure qu'elles effectuent la couture, tout dans une seule opération. Cependant, il est TRÈS important de vérifier l'ajustage avant de faire les coutures.
- En utilisant du fil en couleur assortie, bâtissez les coutures et essayez le vêtement. S'il n'est pas nécessaire ajuster, surjeter les coutures le long du bâti.
- La surjeteuse à trois fils est idéale pour les coutures plus importantes comme celles d'épaule, latérales, de dessous de bras et de manche.
- A cause de la tension exercée sur les coutures, comme celles d'entrejambe et des emmanchures, le point de surjeteuse à 4 fils est le meilleur...OU, utilisez un point de surjeteuse à 3 fils, et piquez le long de la couture à la machine conventionnelle pour renforcer.
- Le point de surjeteuse à 2 ou 3 fils est une finition parfaite pour les bords des parementures, des ourlets et des valeurs de couture.

LES PIÈCES DU PATRON SERONT IDENTIFIÉES PAR DES NUMÉROS LA PREMIÈRE FOIS QU'ELLES SERONT UTILISÉES.

PIQUEZ LES COUTURES ENDROIT CONTRE ENDROIT, SAUF INDIQUÉ DIFFÉREMMENT.

HAUT A

1. Piquez le devant (1) et l'empiècement devant (2), en faisant coïncider les encoches simples et les grands pois. Pressez la couture vers l'empiècement.
2. Relevez l'ourlet au fer sur le bord inférieur du devant. Piquez au point droit OU au point zigzag à 6 mm du bord non fini.



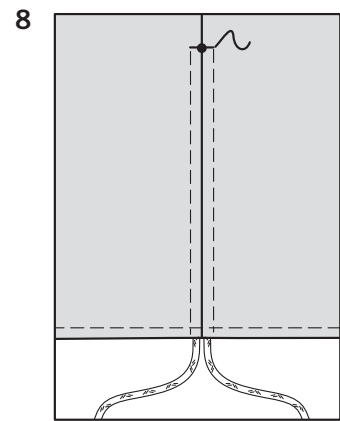
3. Piquez le dos (3) et l'empiècement dos (4), en faisant coïncider les encoches doubles et les grands pois. Pressez la couture vers l'empiècement.
Press seam toward yoke.

4. Relevez l'ourlet au fer sur le bord inférieur du dos. Piquez au point droit OU au point zigzag à 6 mm du bord non fini.

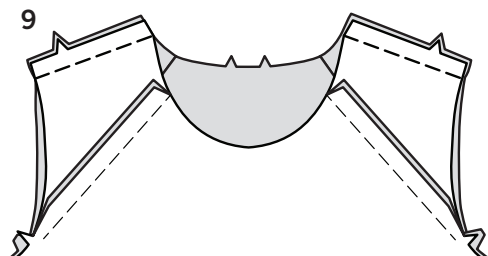
5. Épinglez le devant et le dos sur les coutures du côté, en faisant coïncider les grands pois et les bords ourlés inférieurs. Piquez.

6. Ouvrez les coutures du côté au fer. Pour former la coulisse, piquez à 1.3 cm sur chaque côté de la couture du côté au-dessous du grand pois, en piquant au point arrière sur chaque extrémité pour renforcer.

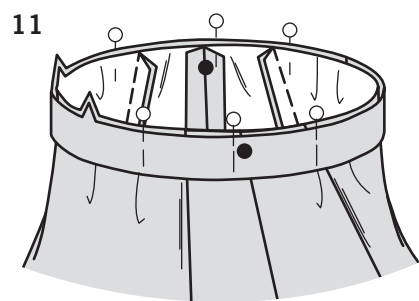
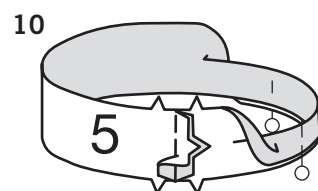
7. Coupez quatre morceaux de galon croisé ou de ruban de 61 cm de longueur. Ayez le haut à l'ENVERS. Attachez une épingle sur une extrémité du cordon de coulisse et enfiler dans l'ouverture sur le bord inférieur du haut, ayant le bord supérieur s'étendant 2.5 cm au-delà des grands pois. Épinglez le cordon de coulisse sur place, en plaçant les épingles sur l'ENDROIT.



- 8.** Sur l'ENDROIT, piquez entre les points de la coulisse sur l'extrémité de la coulisse, en saisissant le cordon de coulisse ; coupez le cordon de coulisse jusqu'à 1.3 cm du grand pois.

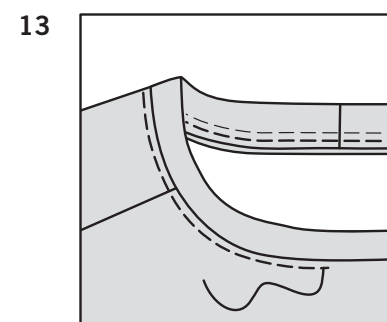
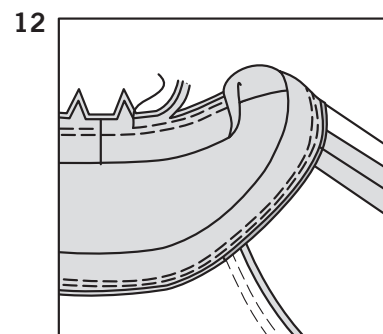


- 9.** Piquez le devant et le dos sur les coutures d'épaule.



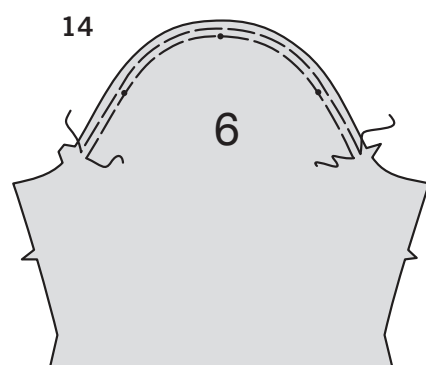
- 10.** Piquez la couture du milieu dos du pied de col (5).
Pliez le pied de col en deux dans le sens de la longueur, ENVERS CONTRE ENVERS ; pressez. Épinglez.

- 11.** Sur l'ENDROIT, épinglez le pied de col sur le bord de l'encolure, en faisant coïncider les milieux, en plaçant les petits pois sur les coutures d'épaule et ayant les bords non finis au même niveau.

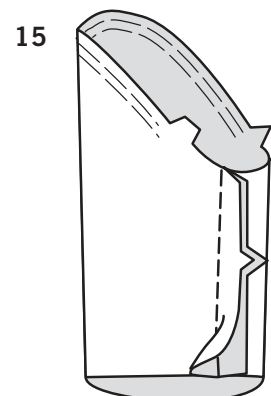


- 12.** Piquez le bord de l'encolure en couture de 1 cm, en étendant le pied de col pour ajuster, puis piquez à 6 mm à l'opposé de la première piqûre à l'intérieur de la valeur de couture. Pressez la couture vers le haut, en pressant le pied de col vers l'extérieur.

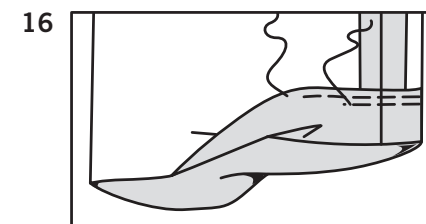
- 13.** Sur l'ENDROIT, piquez au point droit ou au point zigzag sur le haut près de la couture d'encolure.



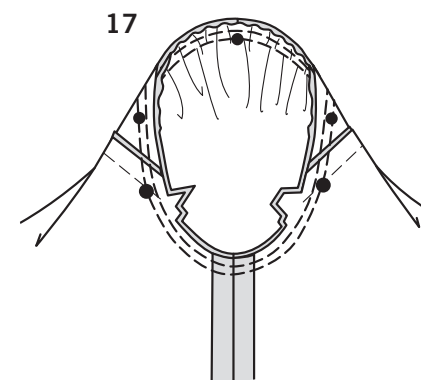
- 14.** Pour froncer le haut de la manche (6) entre les encoches, piquez sur la ligne de couture et à 6 mm DANS la ligne de couture, à grands points.



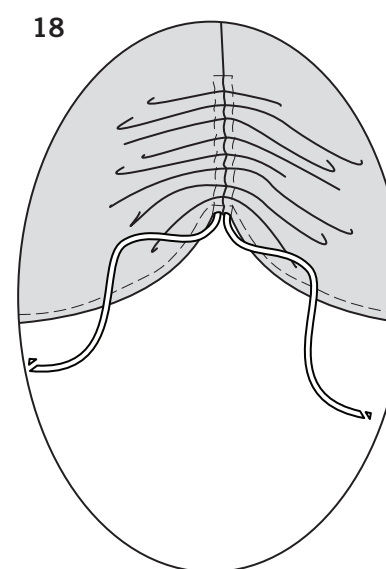
- 15.** Piquez la couture de dessous de bras de la manche.



- 16.** Relevez l'ourlet au fer sur le bord inférieur de la manche. Piquez au point droit OU au point zigzag à 6 mm du bord non fini et à 6 mm au-dessous de la première piqûre.



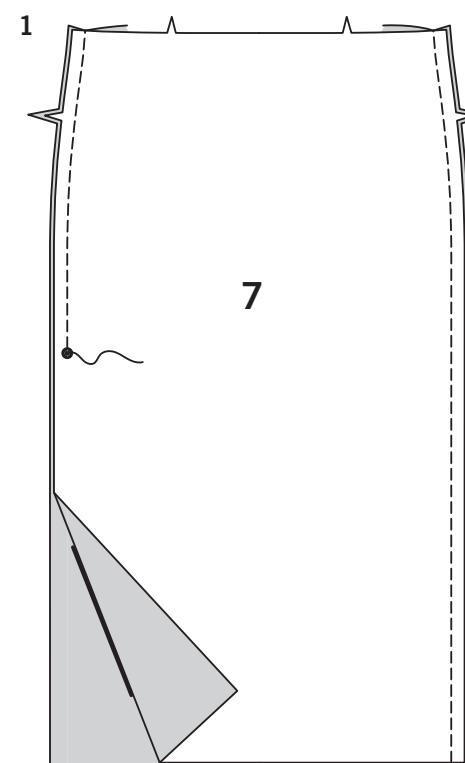
- 17.** Retournez la manche à l'ENDROIT. Tenez le haut à l'ENVERS avec l'emmanchure vers vous. ENDROIT CONTRE ENDROIT, épinglez la manche sur le bord de l'emmanchure avec le petit pois du milieu sur la couture d'épaule, en faisant coïncider les coutures de dessous de bras, les encoches et les petits pois restants. Tirez sur le fauil pour ajuster.
Pour distribuer l'ampleur également, glissez le tissu le long des fils canette. Bâtessez. Piquez, puis piquez à 3 mm de la première piqûre.
Égalisez la couture au-dessous des encoches près de la piqûre. Ne pressez que la valeur de couture.



- 18.** Tirez sur les bords du côté du haut le long des cordons de coulisse, en formant les fronces. Essayez le haut.
Tirez sur le fil de fronces et formez un noeud avec les extrémités. Si nécessaire, biaisez les extrémités des cordons de coulisse à la longueur désirée. Si vous préférez, nouez les extrémités.

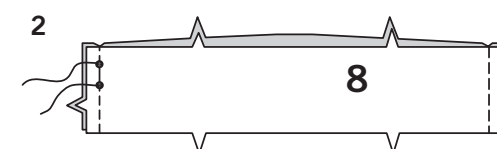
JUPE B

DEVANT ET DOS

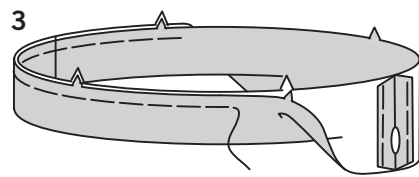


- 1.** Épinglez les pièces du DEVANT ET DOS (7), ENDROIT CONTRE ENDROIT, en faisant coïncider les pois. Piquez les coutures latérales, en laissant le côté gauche libre au-dessous du pois.

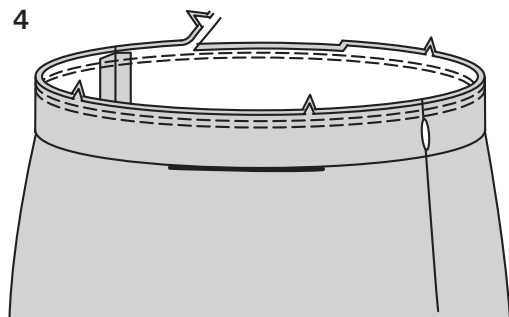
COULISSE.



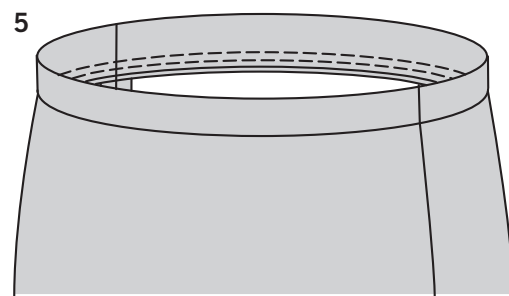
- 2.** ENDROIT CONTRE ENDROIT, piquez les pièces de la COULISSE (8). Piquez les coutures latérales, en laissant une ouverture entre les petits pois, comme illustré. Piquez au point arrière sur les petits pois pour renforcer la couture. Ouvrez les coutures au fer.



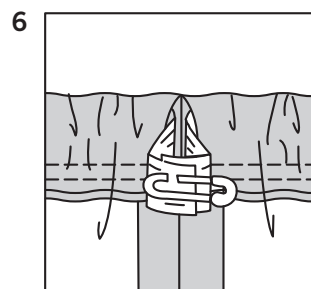
3. Pliez la coulisse en deux dans le sens de la longueur.
ENVERS CONTRE ENVERS, ayant les bords non finis au même niveau.
Bâissez ensemble les bords non finis.
Le côté avec ouverture est le dessous de la coulisse.



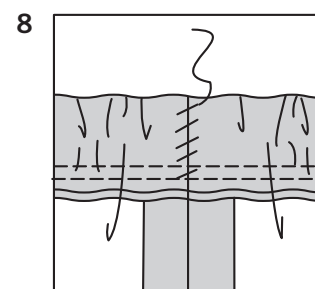
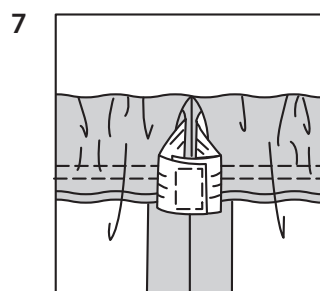
4. Avec le dessous de la coulisse vers vous, épinglez la coulisse sur la jupe, en faisant coïncider les milieux et les coutures latérales.
Piquez sur la ligne de couture, en étendant la coulisse pour ajuster, puis piquez à 6 mm de la première piqûre à l'intérieur de la valeur de couture.
Égalisez près de la seconde piqûre.



5. Pressez la couture vers la jupe, en pressant la coulisse vers l'extérieur.

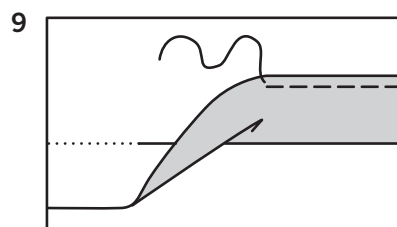


6. Coupez un morceau d'élastique pour ajuster le tour de taille, plus 2.5 cm.
Enfilez l'élastique dans l'ouverture de la coulisse.
Superposez les extrémités et fixez-les en utilisant des épingles de sûreté.



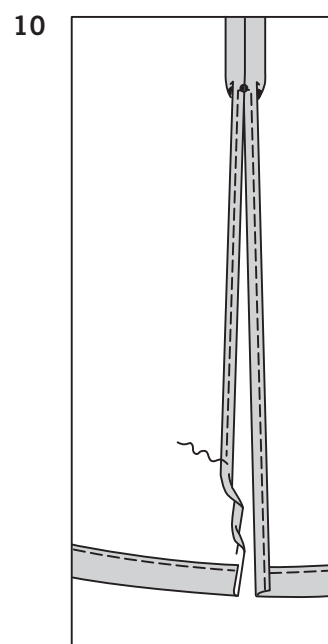
7. Essayez la jupe et ajustez.
Piquez solidement les bouts de l'élastique ensemble.

8. Cousez les bords de l'ouverture de la coulisse ensemble aux points coulés.
ASTUCE - pour vous assurer que l'élastique ne soit pas tordu au moment de porter le vêtement, piquez à travers toute l'épaisseur de la coulisse dans le sillon de chaque couture.



OURLET

9. Relevez au fer un ourlet de 3.2 cm sur le bord inférieur de la jupe.
Piquez au point droit OU au point zigzag à 6 mm du bord non fini.



10. Rentez au fer 1.5 cm sur les bords de l'ouverture du côté gauche au-dessous du pois.
Pour former un ourlet, repliez le bord non fini de façon à rejoindre le pli ; pressez.
Piquez l'ourlet près du bord intérieur pressé, en piquant à angle droit au même niveau que le pois.