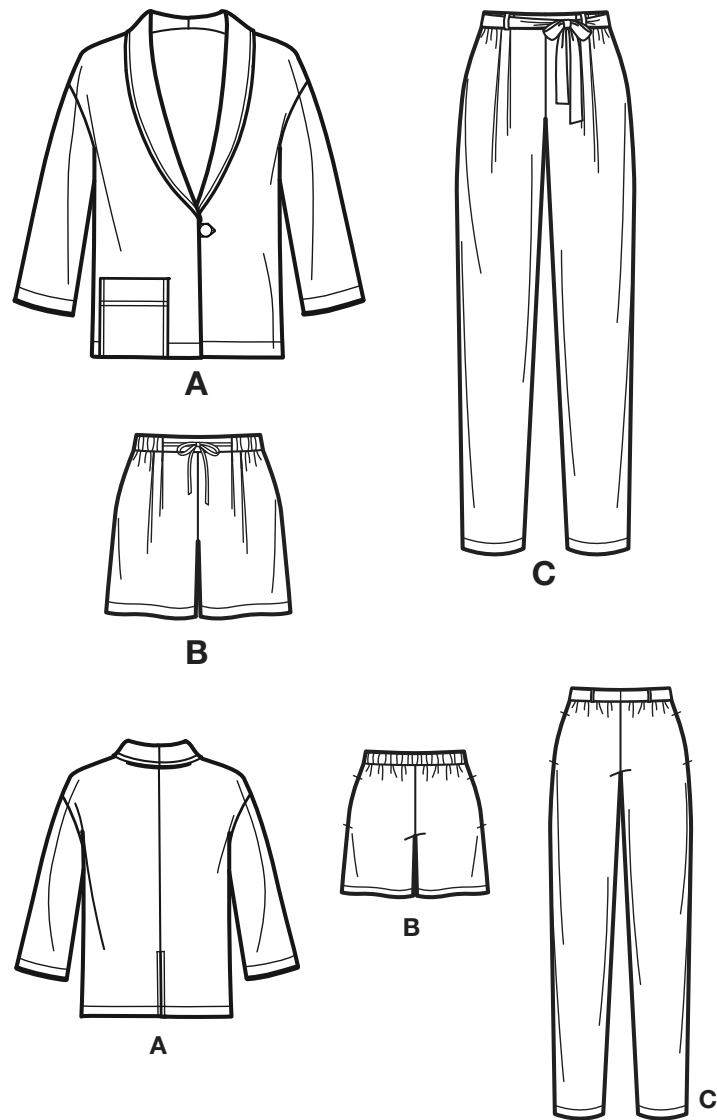


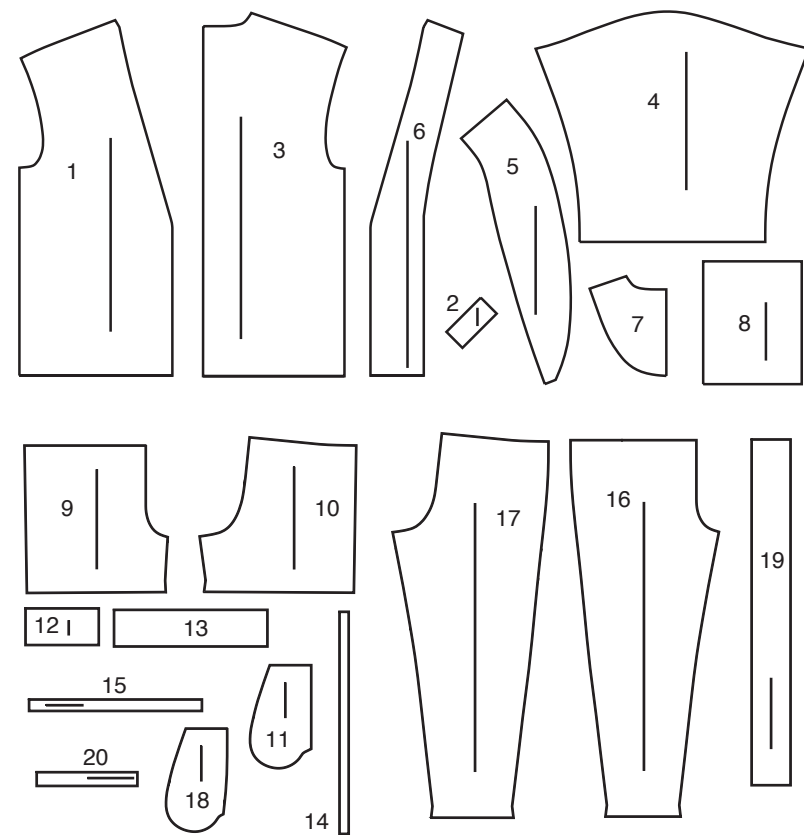
1 / 4
NEWLOOK® N6780

www.simplicity.com info@simplicity.com 1-888-588-2700

Merci d'avoir acheté ce patron de Simplicity. Nous avons déployé tous nos efforts pour vous offrir un produit de haute qualité.

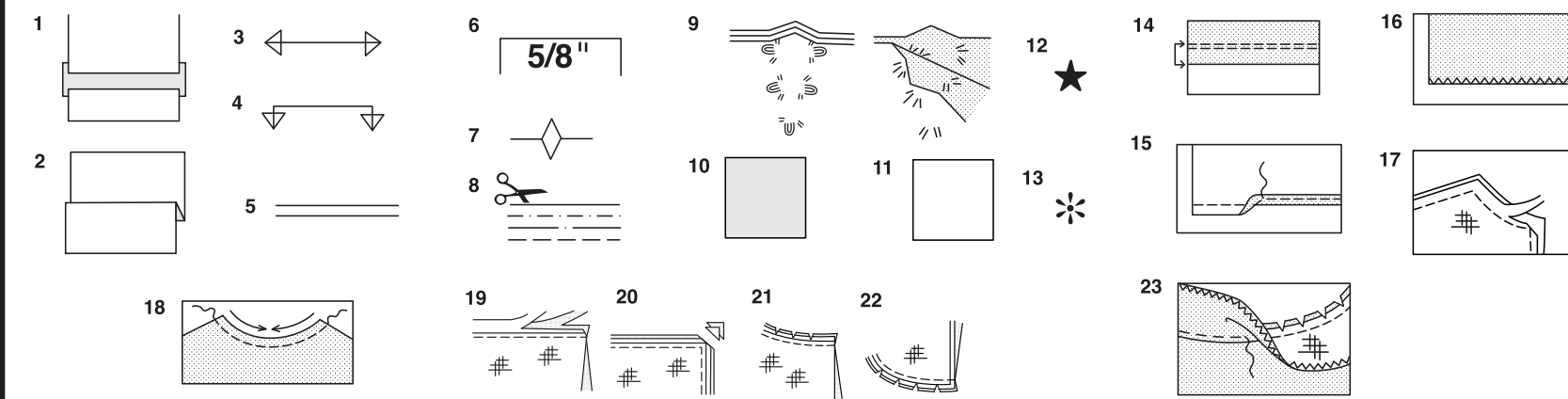


20 PIÈCES DE PATRON



- 1 DEVANT - A
- 2 BOUCLE - A
- 3 DOS - A
- 4 MANCHE - A
- 5 COL - A
- 6 PAREMENTURE DEVANT - A
- 7 PAREMENTURE DOS - A
- 8 POCHÉ - A
- 9 DEVANT - B
- 10 DOS - B
- 11 POCHÉ - B
- 12 CEINTURE DEVANT - B, C
- 13 COULISSE - B, C
- 14 GUIDE POUR ÉLASTIQUE - B, C
- 15 ATTACHE - B
- 16 DEVANT - C
- 17 DOS - C
- 18 POCHÉ - C
- 19 CEINTURE NOUÉE - C
- 20 PASSANT - C

SELVAGES= LISIÈRES
FOLD= PLIURE
SINGLE THICKNESS= SIMPLE ÉPAISSEUR



Comment Utiliser Votre Patron Multi-Tailles

D'abord Préparez Votre Patron
Choisissez les pièces de patron selon le modèle que vous voulez faire.

Ce patron est fait aux mesures du corps avec aisance prévue pour le confort et l'élégance. Si vos mesures diffèrent de celles indiquées sur l'enveloppe du patron, ajustez les pièces avant de les placer sur le tissu.

Vérifiez la mesure depuis la base du cou jusqu'à la taille et la longueur de la robe, au besoin modifiez la pièce. Les lignes pour rallonger et raccourcir sont indiquées.

- POUR RALLONGER:** Coupez la pièce entre les lignes tracées et placez le papier au-dessous. Disposez la pièce et épinglez-la sur le patron.
- POUR RACCOURCIR:** Pliez le long des lignes tracées pour former un pli mesurant la moitié de la longueur à raccourcir, ex: 1.3cm de large pour raccourcir de 2.5 cm

Marques Du Patron

- DROIT FIL:** placez-le à une distance régulière de la lisière ou d'un droit fil.
- PLIURE:** placez-la sur la pliure du tissu.
- LIGNES POUR RALLONGER OU RACCOURCIR**
- VALEUR DE COUTURE:** de 5/8" (1.5cm) sauf indication contraire.
- CRANS:** superposez les crans.
- LIGNES DE COUPE:** les patrons multi-tailles ont différentes lignes de coupe pour différentes tailles.
- POINTS DE TAILLEUR:** Avec du fil double, faites deux points lâches de façon à former une bride traversant le tissu et le patron en laissant dépasser de longs bouts. Coupez la bride pour ôter le patron. Coupez le fil entre les épaisseurs de tissu. Laissez les bouts de fil.

Plans de Coupe

Instructions Pour La Coupe

POUR LE TISSU PLIE OU EN DOUBLE ÉPAISSEUR - Placez le tissu endroit contre endroit et épinglez le patron sur l'envers du tissu.

POUR ÉPAISSEUR UNIQUE - Épinglez le patron sur l'endroit du tissu.

N.B. - Les pièces de patron doivent être disposées plus près les unes des autres pour les petites tailles. Faites des entailles dans la ligne de coupe.

AVANT d'ôter le patron du tissu, reportez toutes les marques en faisant des points de tailleur ou en utilisant du papier-calque de couturière.

- CODE: patron côté imprimé sur le dessus
- CODE: patron côté imprimé sur le dessous
- CODE: Coupez toutes les pièces sauf celles qui dépassent au-delà du tissu, puis ouvrez le tissu et sur l'ENDROIT du tissu, coupez dans les positions indiquées
- CODE: Pour les plans de coupe avec ou sans sens assurez-vous que le tissu est placé avec le sens ou les motifs dans la même direction.

Avant d'épingler la pièce de patron sur le tissu, repassez-la à sec avec un fer chaud pour ôter les plis

Instructions De Couture

Code	Endroit	Envers	Entoilage	Doubleure

Cousez le vêtement en suivant les **Instructions de Couture.**

EPINGLEZ ou bâtissez les coutures en superposant les crans.

PIQUEZ en coutures de 5/8" (1.5cm) sauf indication contraire

OUVREZ LES COUTURES AU FER, sauf indication contraire, en crantant au besoin de façon que les coutures soient bien plates.

14. POUR SOUTENIR ou FRONCER- Relâchez légèrement la tension de l'aiguille. L'ENDROIT vers vous, piquez à longs points à 5/8" (1.5cm) du bord coupé. Repiquez à 1/4" (6mm) dans la valeur de couture.

FINITON DU BORD - Finissez les bords non finis des coutures, ourlets et parementures en utilisant l'une des méthodes suivantes:

15. Piquez à 1/4" (6mm) du bord, rentrez le long de la piqûre et piquez.

16. Piquez les bords non finis à point zig-zag ou overlock.

17. ENTOILAGE - Épinglez l'entoilage sur l'ENVERS du tissu. Biaisez les coins qui seront pris dans les coutures. Faites un bâti-machine à 1/2" (1.3cm) du bord coupé (paraissant seulement sur la première illustration). Recoupez l'entoilage tout près du bâti. Pour l'entoilage THERMOCOOLLANT, suivez les indications du fabricant.

18. PIQURE DE SOUTIEN - Piquez à 1/2" (1.3cm) du bord coupé dans la direction des flèches (paraissant sur le premier croquis seulement).

COUPE EN DEGRADE - Recoupez les valeurs de couture en dégradé.

19. Recoupez les coutures fermées.

20. Biaisez les coins

21. Crantez les angles

22. Crantez les courbes

23. SOUS-PIQUEZ - Repassez la parementure en dehors du vêtement; repassez la couture vers la parementure. Avec la parementure vers vous, sous-piquez tout près de la couture à travers la parementure et les valeurs de

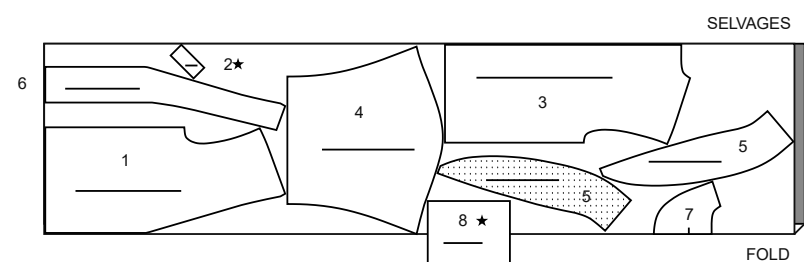
Plans de Coupe



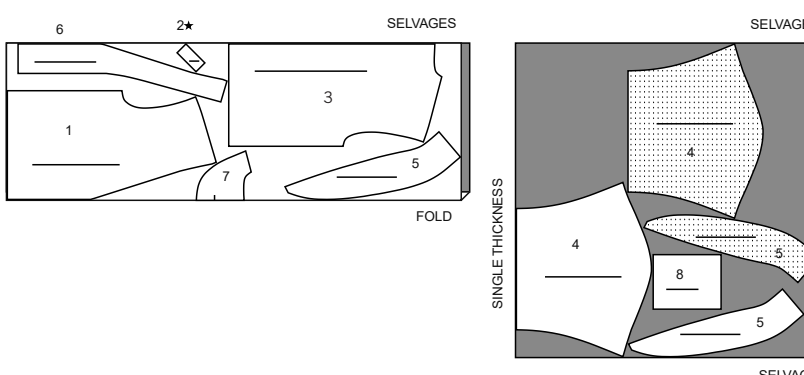
A VESTE
UTILISEZ LES PIÈCES 1 2 3 4 5 6 7 8

COUPEZ UNE PIÈCES 2 8

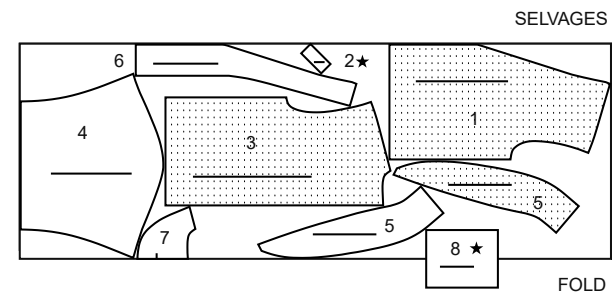
44" 45" (115CM)
AVEC SENS
TAILLES 10 12



44" 45" (115CM)
AVEC SENS
TAILLES 14 16 18 20 22

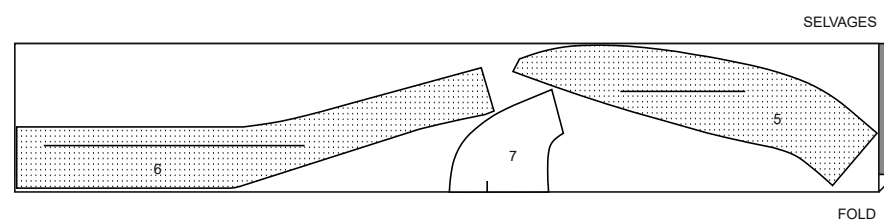


58" 60" (150CM)
AVEC SENS
TOUTES LES TAILLES



A ENTOILAGE
UTILISEZ LES PIÈCES 5 6 7

20" (51CM)
TOUTES LES TAILLES



B, C ENTOILAGE
UTILISEZ LA PIÈCE 4

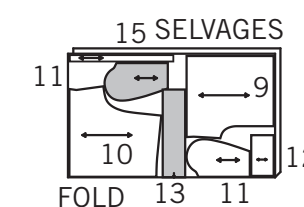
20" (51CM)
TOUTES LES TAILLES



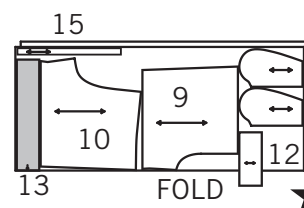
B SHORT

UTILISEZ LES PIÈCES 9 10 11 12 13 15
COUPEZ UNE PIÈCE 12

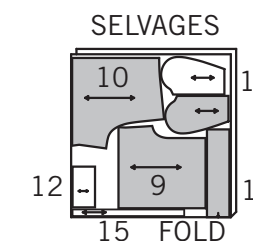
44" 45" (115CM) AVEC SENS
TAILLE 10



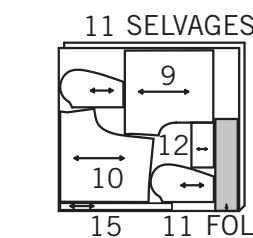
44" 45" (115CM)
AVEC SENS
TAILLES 12 14 16 18 20 22



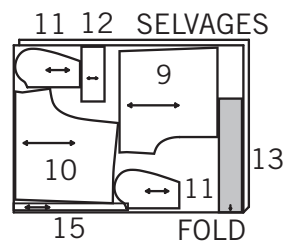
58" 60" (150CM)
AVEC SENS
TAILLE 10



58" 60" (150CM)
AVEC SENS
TAILLE 12



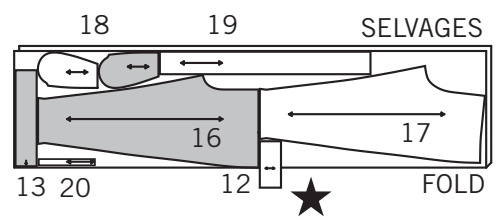
58" 60" (150CM)
AVEC SENS
TAILLES 14 16 18 20 22



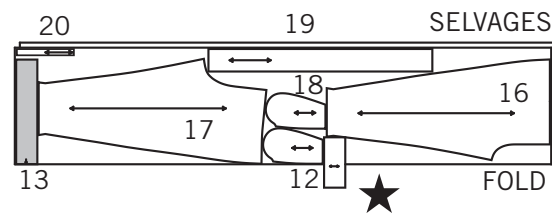
C PANTALON

UTILISEZ LES PIÈCES 12 13 16 17 18 19 20
COUPEZ UNE PIÈCE 12

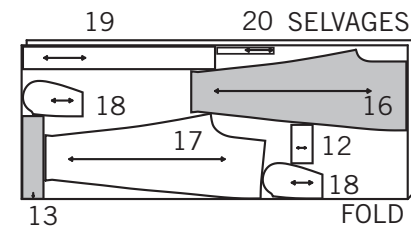
44" 45" (115CM)
AVEC SENS
TAILLES 10 12 14 16 18



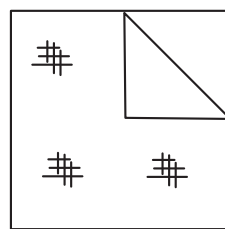
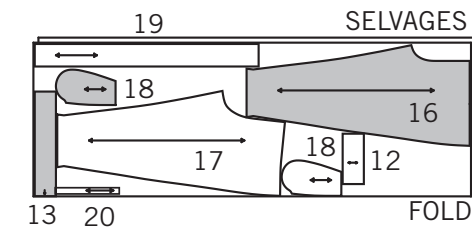
44" 45" (115CM)
AVEC SENS
TAILLES 20 22



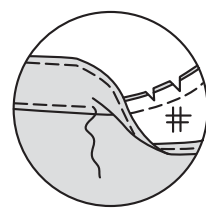
58" 60" (150CM)
AVEC SENS
TAILLE 10



58" 60" (150CM)
AVEC SENS
TAILLES 12 14 16 18 20 22



ENTOILAGE



SOUS-PIQUER

Les termes de couture imprimés en **ITALIQUE** sont expliqués ci-dessous :

ENTOILAGE- Épinglez l'entoilage sur l'ENVERS du tissu. Faites adhérer l'entoilage en place en suivant la notice d'utilisation.

SOUS-PIQUER – Pressez la parementure et la couture à l'opposé du vêtement, en piquant à travers la parementure et les valeurs de couture aussi près possible de la couture.

LES PIÈCES DU PATRON SERONT IDENTIFIÉES PAR DES NUMÉROS LA PREMIÈRE FOIS QU'ELLES SERONT UTILISÉES.

PIQUEZ LES COUTURES ENDROIT CONTRE ENDROIT, SAUF INDIQUÉ DIFFÉREMMENT.

VESTE A

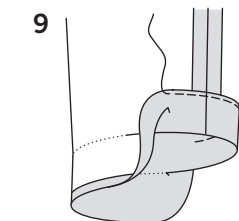
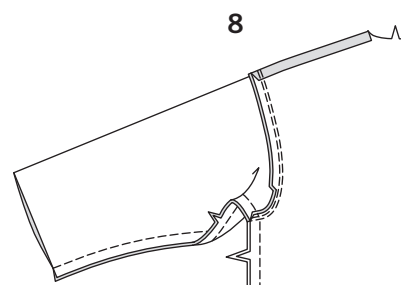
1. Pour faire une piqûre de soutien sur les bords de l'encolure du devant (1) et du dos (3), piquez à 1.3 cm du bord coupé dans le sens des flèches. Cette piqûre reste de façon permanente et aide à empêcher que les bords se déforment. (Montrée seulement dans le premier croquis).

BOUCLE A

2. Pliez la boucle (2) en deux dans le sens de la longueur, **ENDROIT CONTRE ENDROIT**. Piquez à un peu moins de 1 cm du bord de la pliure, en étendant la boucle au fur et à mesure. Avec une aiguille, attachez un fil solide sur une extrémité de la boucle.
3. Tirez sur l'aiguille, d'abord le chas, à travers la pliure en retournant la boucle à l'ENDROIT.
4. Sur l'ENDROIT, épinglez la boucle sur le bord de l'ouverture devant du devant droit, en centrant la boucle entre les petits pois, ayant les bords non finis au même niveau. Bâissez en place.

CONTINUER COMME SUIT

5. Piquez les pièces du dos ensemble au niveau de la couture du milieu dos depuis le bord de l'encolure jusqu'au grand pois.
6. Piquez les pièces du devant et le dos sur les coutures d'épaule.
7. **ENDROIT CONTRE ENDROIT**, épinglez la manche (4) sur le bord de l'emmanchure avec le petit pois du milieu sur la couture d'épaule, en faisant coïncider les encoches et les petits pois restants. Piquez, puis piquez à 3 mm de la première piqûre. Égalisez la couture au-dessous des encoches près de la piqûre. Pressez la couture vers la manche.



8. Piquez le devant et le dos sur toute la couture de dessous de bras, en faisant coïncider les coutures d'emmanchure.

9. Relevez la valeur de couture de l'ourlet au fer sur le bord inférieur de la manche. Rentrez 6mm du bord non fini ; pressez. Piquez près du bord intérieur pressé.

COL

10. Posez l'ENTOILAGE sur le col (5). Piquez la couture du milieu dos. Piquez de la même façon les parementures de col.

11. **ENDROIT CONTRE ENDROIT**, épinglez la parementure sur le col. Piquez le bord extérieur du col, en laissant ouvert le bord à encoche. Égalisez la couture.

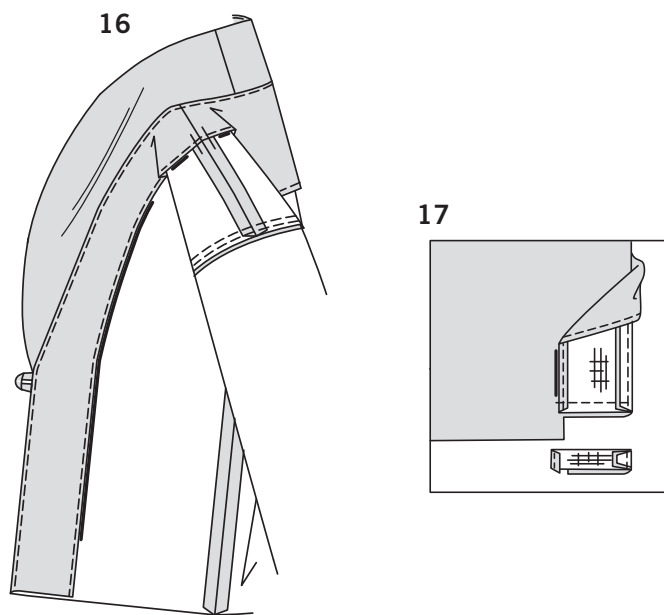
12. **SOUS-PIQUEZ** la parementure. Retournez le col ; pressez. Bâissez ensemble les bords non finis. Surpiquez le bord fini du col.

13. Crantez le bord de l'encolure du corsage dos vers la piqûre de soutien. Sur l'ENDROIT, épinglez le col (côté à parementure) sur le bord de l'encolure, en faisant coïncider les milieux et les grands pois, en plaçant le petit pois sur la couture d'épaule. Bâissez.

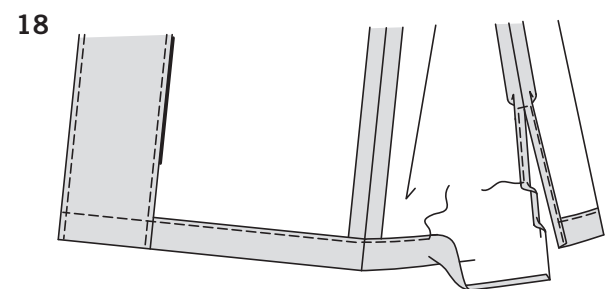
CONTINUEZ COMME SUIT

14. Posez l'ENTOILAGE sur les pièces de la parementure devant (6) et de la parementure dos (7). Piquez la parementure devant et la parementure dos sur les bords de l'épaule. Pour finir le long bord sans marque, piquez à 6 mm du bord, rentrez le bord le long de la piqûre et piquez au point droit ou au point zigzag, ou surjetez les bords non finis.

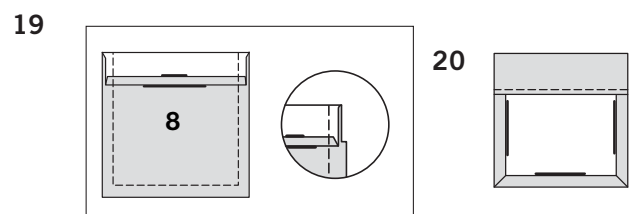
15. **ENDROIT CONTRE ENDROIT** et ayant les bords non finis au même niveau, épinglez la parementure et la veste sur les bords du devant et de l'encolure ; piquez. Égalisez la couture et biaisez les coins ; crantez les courbes.



16. SOUS-PIQUEZ la parementure. Retournez la parementure vers l'INTÉRIEUR ; pressez. Bâissez la parementure et la veste sur les coutures d'épaule.



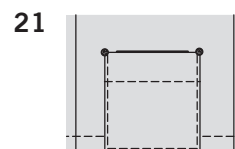
17. Retournez les extrémités inférieures de la parementure sur l'ENDROIT. Piquez à travers la parementure le long de la marque d'ourlet. Coupez la parementure près de la piqûre. Coupez la veste jusqu'à 1.5 cm du bord intérieur de la parementure.



18. Retournez la parementure vers l'INTÉRIEUR ; pressez, en relevant l'ourlet au fer. Rentez au fer 6 mm sur le bord non fini. Piquez l'ourlet en place en commençant au bord de l'ouverture. Rentez au fer 6 mm sur les bords de l'ouverture de la fente. Rentez au fer 6 mm sur le bord non fini ; piquez, en piquant à angle droit au-dessus de l'ouverture.

POCHE

19. Rentez au fer 6 mm sur le bord supérieur de la poche (8). Retournez le bord supérieur vers l'EXTÉRIEUR le long de la ligne de pliure, en formant la parementure. Piquez le long de la ligne de couture sur les bords non finis. Coupez la valeur de couture sur la zone de la parementure à 6 mm.

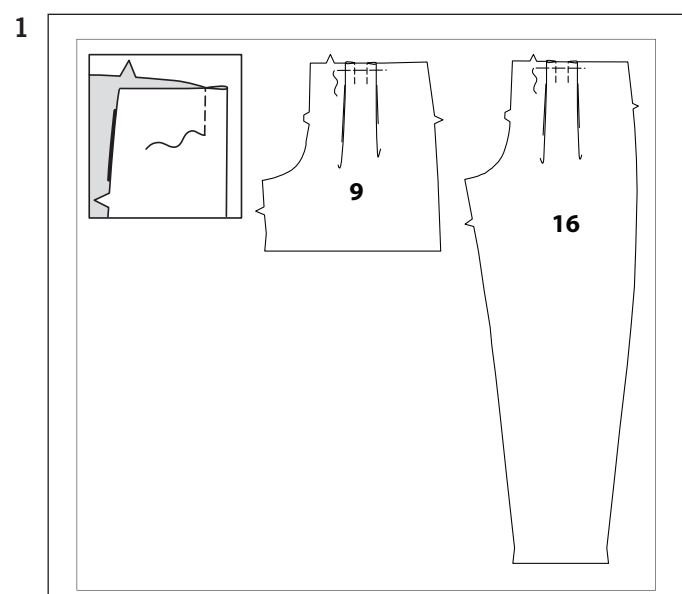
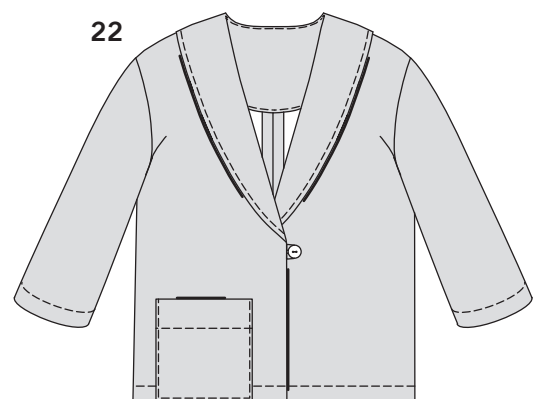


20. Retournez les coins à l'ENDROIT, en retournant la parementure sur l'ENVERS ; pressez, en rentrant au fer les bords non finis le long de la piqûre. Piquez la parementure près du bord intérieur. Facultatif : surpiquez à 6 mm de la piqûre précédente.

21. Sur l'ENDROIT, épinglez la poche sur le devant droit en plaçant les coins aux grands pois. Piquez près des bords du côté et inférieur.

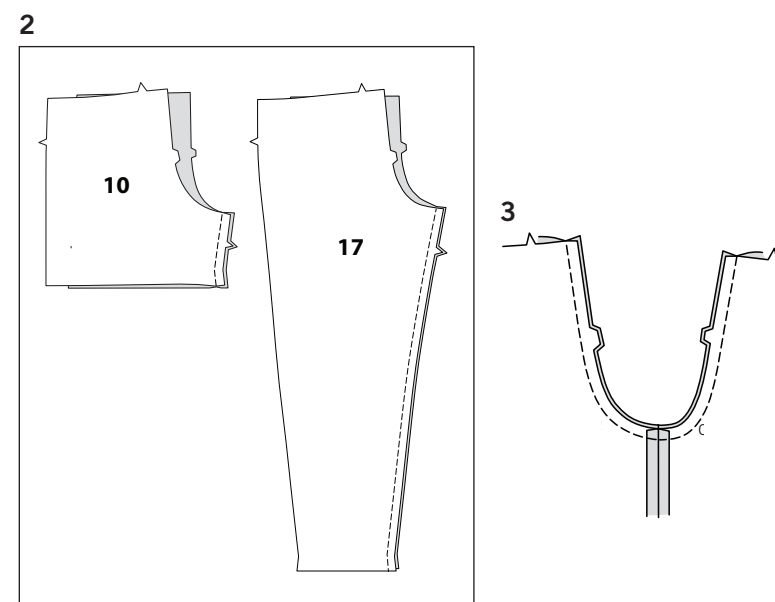
FINITION

22. Superposez le devant DROIT au GAUCHE, en faisant coïncider les milieux devant. Cousez les boutons sous la boucle.



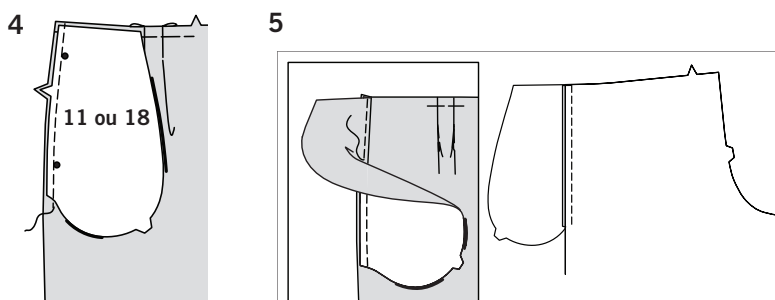
SHORT B ET PANTALON C

1. Pour former les plis sur l'ENVERS du devant (9 ou 16), rejoignez les lignes pointillées. Piquez le long des lignes pointillées. Pressez les plis à l'opposé l'un de l'autre. Bâissez le bord non fini.



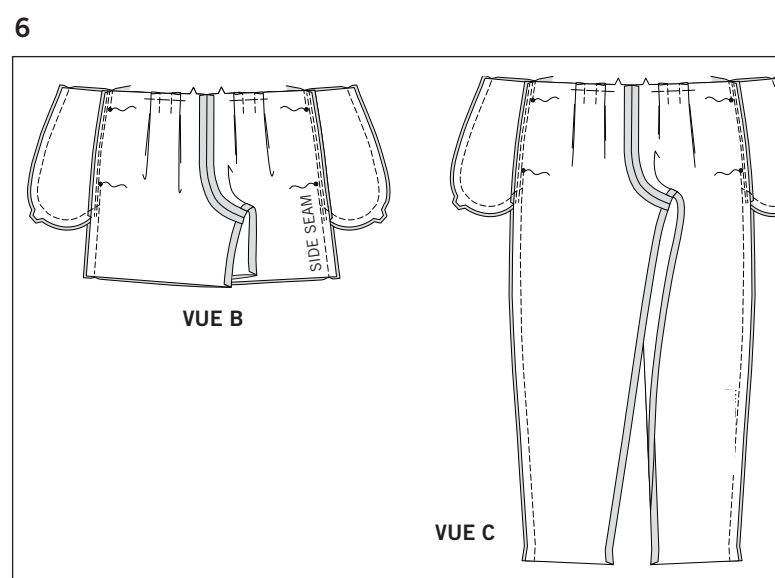
2. Piquez le devant et le dos (10 ou 17) sur les coutures intérieures de la jambe.

3. ENDROIT CONTRE ENDROIT, épinglez la couture du milieu, en faisant coïncider les coutures intérieures de la jambe et les encoches. Piquez. Pour renforcer la couture, piquez de nouveau par-dessus la première piqûre.



4. Posez les poches sur les bords du côté du devant et dos comme suit : ENDROIT CONTRE ENDROIT, épinglez la poche (11 ou 18) sur le vêtement, en faisant coïncider les grands pois, ayant les bords non finis au même niveau. Piquez en couture de 1 cm.

5. Sous-piquez la poche devant en pressant la poche et la couture à l'opposé du vêtement, en piquant à travers la poche et les valeurs de couture près de la couture. Pressez la couture vers la poche dos, en pressant la poche vers l'extérieur.



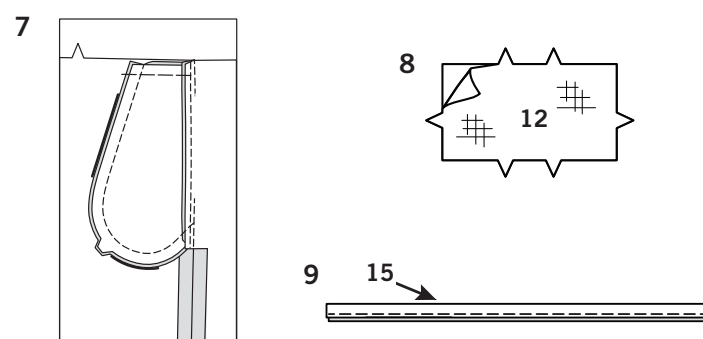
6. Épinglez le devant et le dos sur les coutures latérales, en faisant coïncider les grands pois. Piquez les coutures latérales, en laissant une ouverture entre les grands pois. Piquez les bords de la poche ensemble depuis la couture latérale jusqu'au bord supérieur.

7. Crantez la valeur de couture du vêtement dos sur l'extrémité inférieure de la poche. Ouvrez la couture au fer au-dessous du cran. Pressez la poche vers le devant. Bâissez à 6 mm du bord supérieur de la poche.

8. Posez l'entoilage thermocollant sur l'ENVERS de la ceinture devant (12), en suivant la notice d'utilisation.

9. POUR LE MODÈLE B – pliez l'attache (15) en deux dans le sens de la longueur, ENDROIT CONTRE ENDROIT et ayant les bords non finis au même niveau. Piquez en couture de 6 mm, en laissant une extrémité ouverte. Biaisiez le coin.

10. Retournez l'attache à l'ENDROIT ; pressez. Sur l'ENDROIT, épinglez les attaches sur la ceinture devant, en centrant les extrémités par-dessus les grands pois et ayant les bords non finis au même niveau. Bâissez.



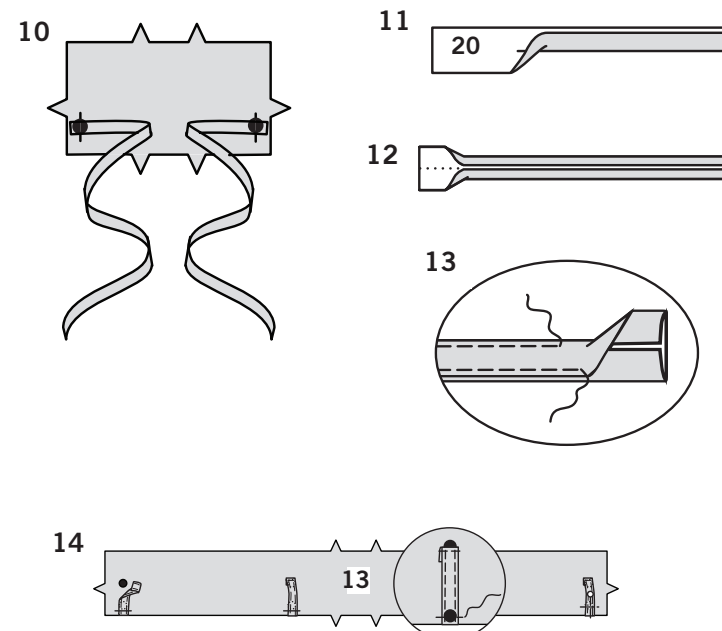
PASSANT C

11. Pliez le passant (20) en deux dans le sens de la longueur, ENVERS CONTRE ENVERS. Pressez, en marquant un pli.

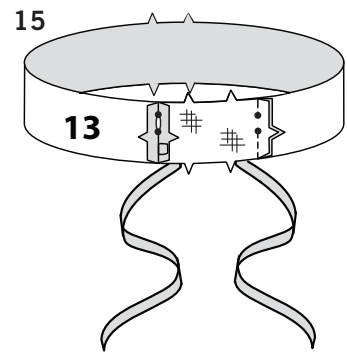
12. Dépliez les longs bords du passant et retournez-les vers l'ENVERS de sorte qu'ils se rejoignent sur le pli. Pressez.

13. Pliez le passant en deux dans le sens de la longueur, en rejoignant les bords pressés. Piquez près des deux longs bords.

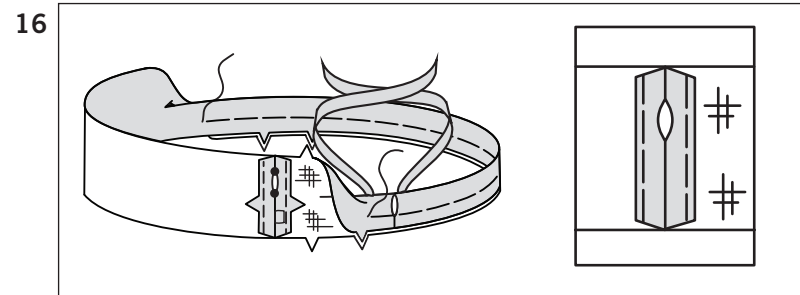
14. Coupez le passant en quatre morceaux de la même longueur. Sur l'ENDROIT, épinglez les passants sur le bord inférieur de la coulisse (13), en centrant les extrémités par-dessus les grands pois et ayant les bords non finis au même niveau. Bâissez. Rentez au fer 6 mm sur les extrémités restantes des passants. Épinglez les extrémités pressées du passant sur les grands pois supérieurs, en les centrant par-dessus les grands pois. Piquez près des extrémités pressées.



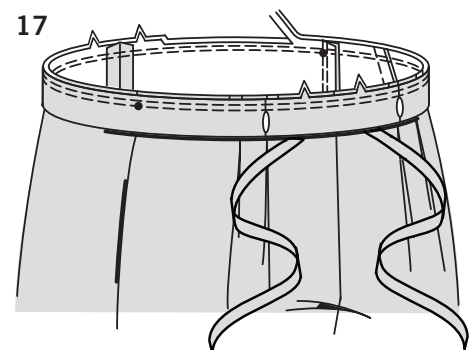
CONTINUEZ COMME SUIT POUR LES MODÈLES B, C



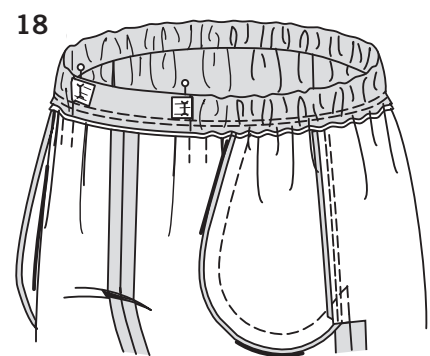
15. ENDROIT CONTRE ENDROIT, piquez la ceinture devant sur la coulisse (13), en laissant les coutures ouvertes entre les petits pois ; piquez au point arrière sur les petits pois pour renforcer les coutures.



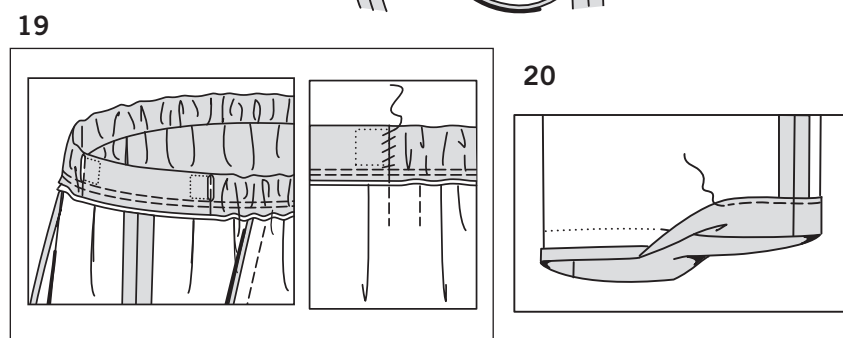
16. Pliez la ceinture et la coulisse en deux dans le sens de la longueur, ENVERS CONTRE ENVERS, ayant les bords non finis au même niveau. Pour empêcher que l'élastique soit coincé sur les valeurs de couture au moment de l'enfiler, utilisez le point de bâti à la machine pour les fixer sur la coulisse. (Montré uniquement dans le premier croquis). Assurez-vous d'enlever le fauil une fois la coulisse terminée. Bâtessez ensemble les bords non finis. Le côté avec ouverture est le dessous de la coulisse.



17. Avec le dessous de la coulisse vers vous, épinglez la bande et la coulisse sur le vêtement, en faisant coïncider les milieux et en plaçant les petits pois sur les coutures latérales. Piquez sur la ligne de couture, en maintenant les attaches B à l'opposé. Piquez de nouveau à 6 mm de la première piqûre dans la valeur de couture. Égalisez près de la seconde piqûre. Pressez la couture vers le vêtement, en pressant la coulisse vers l'extérieur.

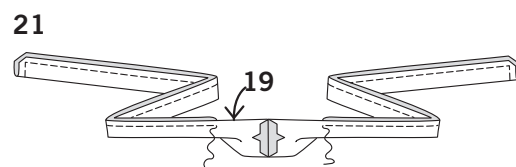


18. Coupez un morceau d'élastique de la longueur du guide pour élastique (14). Insérez l'élastique dans l'ouverture de la coulisse et vers l'extérieur de l'autre, ayant les extrémités étendues 1.5 cm au-delà des ouvertures. Essayez le vêtement. Ajustez l'élastique de façon confortable.



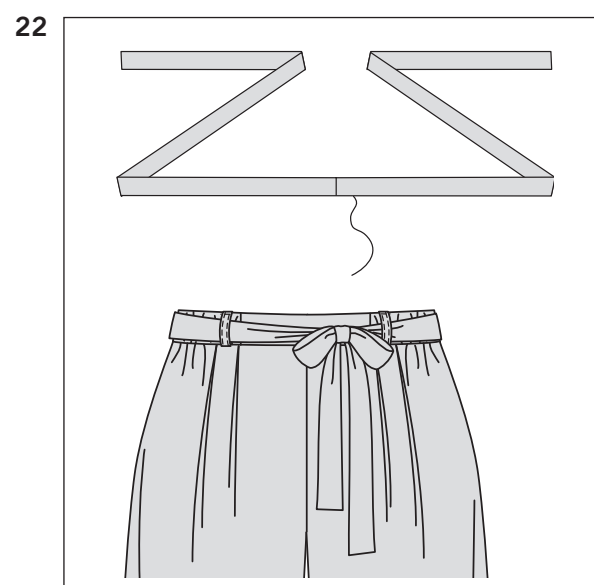
19. Piquez à travers les bouts de l'élastique dans le sillon de chaque couture. Cousez ensemble les bords de l'ouverture de la coulisse aux points coulés. Distribuez uniformément l'ampleur. Enlevez le bâti.

20. Marquez la longueur. Relevez l'ourlet au fer le long de la marque. Marquez la profondeur de l'ourlet ; coupez uniformément. Rentrez au fer 6 mm sur le bord non fini. Piquez près du bord intérieur pressé. Si vous préférez plier le pantalon, pliez les bords de la jambe ensemble, en faisant coïncider les coutures latérales et les coutures intérieures de la jambe ; pressez.



CEINTURE NOUÉE C

21. Piquez les extrémités à encoche des pièces de la ceinture nouée (19). Pliez la ceinture en deux dans le sens de la longueur, ENDROIT CONTRE ENDROIT. Piquez, en laissant une ouverture pour retourner. Égalisez la couture et biaisez les coins.



22. Retournez la ceinture nouée ; pressez. Cousez les bords de l'ouverture ensemble aux points coulés. la ceinture dans les passants et fermez en formant un nœud au moment de porter le pantalon.