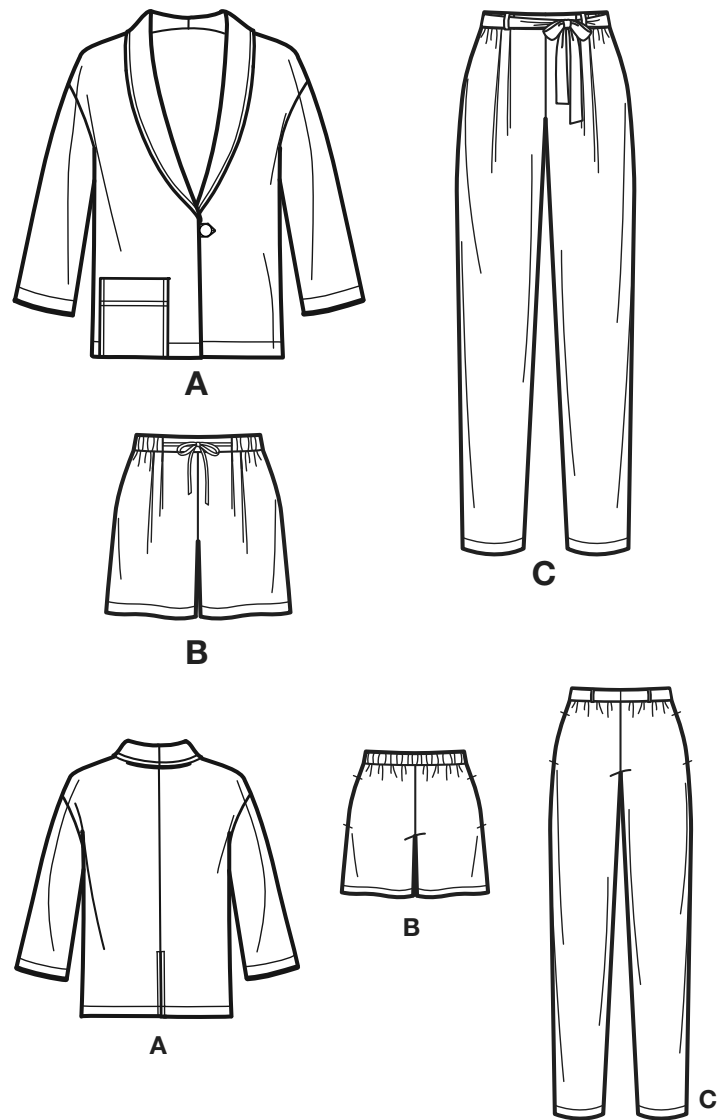


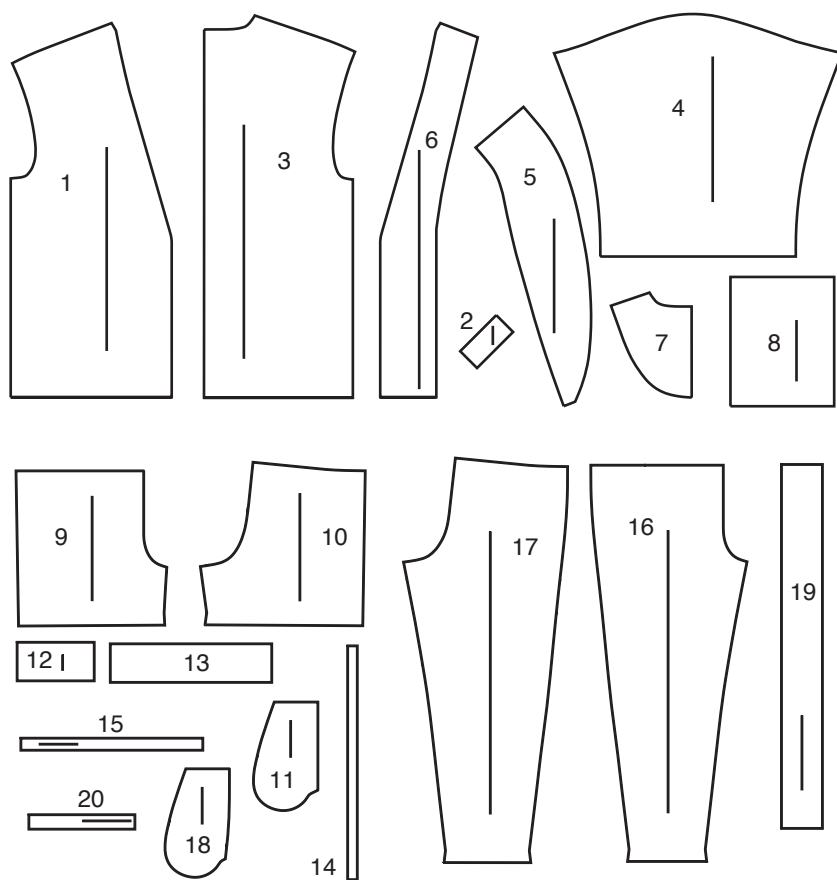
# NEW LOOK® N6780

www.simplicity.com info@simplicity.com 1-888-588-2700

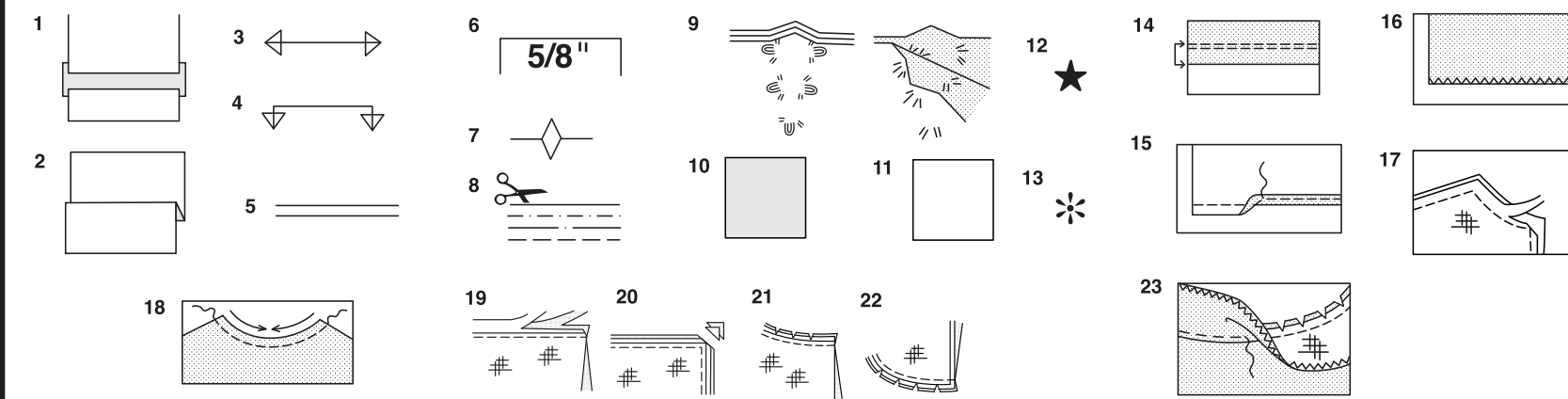
Thank you for purchasing this New Look pattern. We made every effort to provide you with a high quality product. Gracias por haber comprado este patrón de New Look. Hemos hecho todos los esfuerzos para ofrecerle un producto de alta calidad.



20 PIECES



- 1 FRONT- A
- 2 LOOP- A
- 3 BACK- A
- 4 SLEEVE- A
- 5 COLLAR- A
- 6 FRONT FACING- A
- 7 BACK FACING- A
- 8 POCKET- A
- 9 FRONT- B
- 10 BACK- B
- 11 POCKET- B
- 12 WAISTBAND FRONT- B,C
- 13 CASING- B,C
- 14 ELASTIC GUIDE- B,C
- 15 TIE END- B
- 16 FRONT- C
- 17 BACK- C
- 18 POCKET- C
- 19 TIE BELT- C
- 20 CARRIER- C



## How To Use Your Multi Size Pattern

### First Prepare Your Pattern

Select the pattern pieces according to the view you are making.

This pattern is made to body measurements with ease allowed for comfort and style. If your body measurements differ from those on the pattern envelope adjust the pieces before placing them on the fabric.

Check your back neck to waist and dress length, if necessary, alter the pattern. Lengthening and shortening lines are indicated.

- TO LENGTHEN** : Cut pattern between printed lines and place paper underneath. Spread pattern the required amount and pin to paper.
- TO SHORTEN** : Fold at the printed lines to form a pleat half the amount to be shortened, ie 1/2" (1.3cm) deep to shorten 1" (2.5cm).

### Study Your Pattern Markings

- STRAIGHT GRAIN** : Place an even distance from selvage or a straight thread.
- FOLD** : Place on fold of fabric.
- LENGTHENING AND SHORTENING LINES**.
- SEAM ALLOWANCE** : 5/8" (1.5cm) unless otherwise stated.
- NOTCHES** : Match notches.
- CUTTING LINES** : Multi patterns have different cutting lines for different sizes.
- TAILOR-TACKS** : With double thread make two loose stitches forming loop through fabric layers and pattern leaving long ends. Cut loop to remove pattern. Snip thread between fabric layers. Leave tufts.

## Cutting Layouts

### Cutting Directions

FOR FOLDED AND DOUBLE LAYER FABRIC - Place fabric with right side inside and pin pattern on wrong side of fabric.

FOR SINGLE LAYER - Pin pattern on right side of fabric. NOTE: Pattern pieces may interlock more closely for smaller sizes. Cut notches out from cutting line.

BEFORE removing pattern from fabric, transfer all pattern markings using tailor tacks or dressmaking tracing paper.

- KEY**: pattern printed side down
- KEY**: pattern printed side up
- KEY**: Cut out all pieces except pieces that extend beyond folded fabric, then open out fabric and on RIGHT side of fabric, cut in positions as shown.
- KEY**: For with and without nap layouts ensure fabric is placed with nap or design running in same direction.

Before pinning to fabric, press tissue pattern with a warm dry iron to remove creases.

### Sewing Directions

Fabric Key	Right Side	Wrong Side	Interfacing	Lining
	→	←	#	#

Sew garment following **Sewing Directions**.

**PIN** or machine-baste seams matching notches.

**STITCH** 5/8" (1.5cm) seams unless otherwise stated.

**PRESS** seams open unless otherwise indicated, clipping when necessary so seams will lie flat.

**14. EASE-STITCH** or **GATHER** - Loosen needle tension slightly. With RIGHT side up, stitch 5/8" (1.5cm) from cut edge using a long stitch. Stitch again 1/4" (6mm) away in the seam allowance.

**EDGE FINISH** - Neaten raw edges of seams, hems and facings using one of the following methods.

- Stitch 1/4" (6mm) from edge, turn under along stitching and stitch.
- Zig-zag or overlock raw edges.

**17. INTERFACING** — Pin interfacing to WRONG side of fabric. Cut across corners that will be enclosed with seams. Machine-baste 1/2" (1.3cm) from cut edge. (Shown only on first illustration). Trim interfacing close to machine-basting. For FUSIBLE interfacing, follow manufacturer's directions.

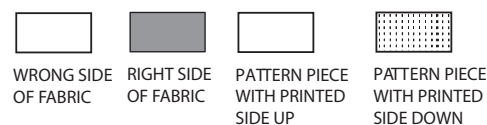
**18. STAY-STITCH** —Stitch 1/2" (1.3cm) from cut edge, in direction of arrows: (Shown only in the first illustration).

**LAYERING** — Trim seam allowance in layers.

- Layer enclosed seams
- Trim corners
- Clip inner curves
- Notch outer curves

**23. UNDERSTITCH** —Press facing away from garment; press seam toward facing. Facing side up, understitch close to seam through facing and seam allowances.

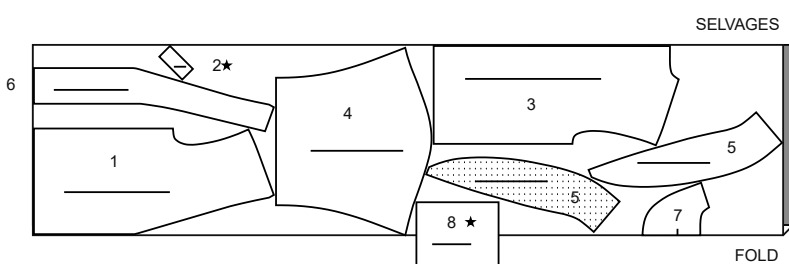
## Cutting Layouts



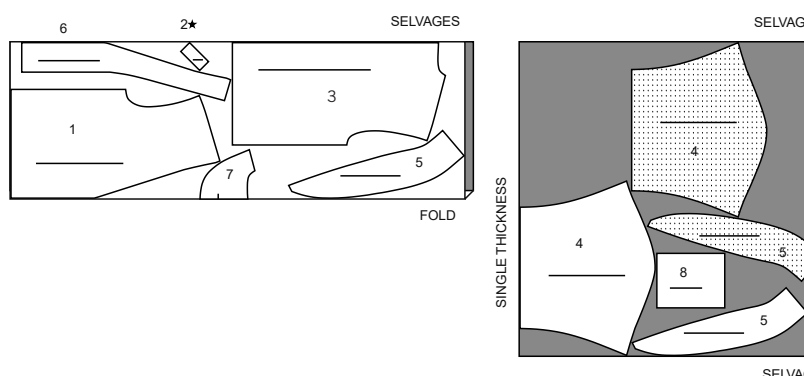
### A JACKET

USE PIECES 1 2 3 4 5 6 7 8  
CUT ONE OF PIECE 2 8

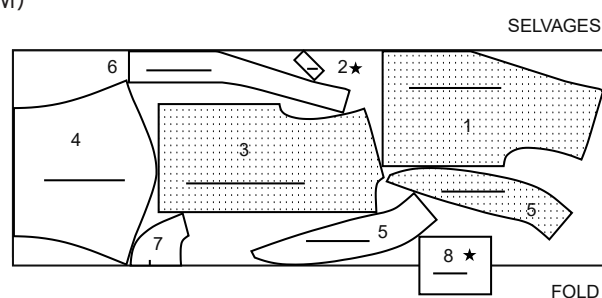
**1A** 44" 45" (115CM) WITH NAP  
SIZES 10 12



**1B** 44" 45" (115CM) WITH NAP  
SIZES 14 16 18 20 22



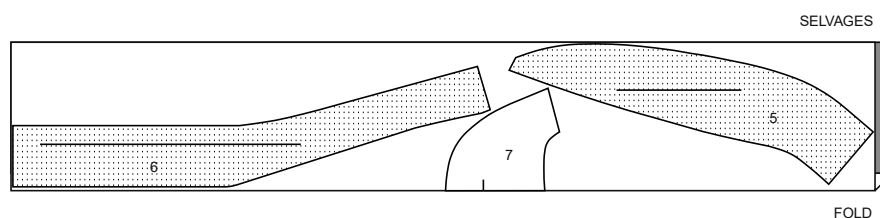
**1C** 58" 60" (150CM)  
WITH NAP  
ALL SIZES



### A INTERFACING

USE PIECES 5 6 7

**1D** 20" (51CM)  
ALL SIZES



### B, C INTERFACING

USE PIECE 4

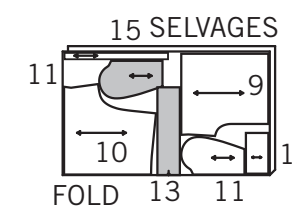
**2** 20" (51CM)  
ALL SIZES



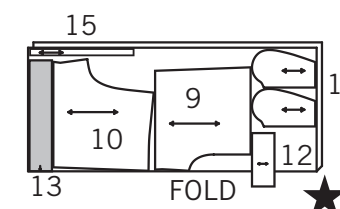
### B SHORTS

USE PIECES 9 10 11 12 13 15  
CUT ONE OF PIECE 12

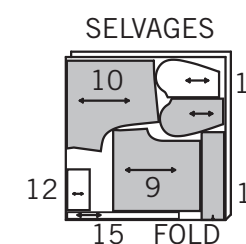
**3A** 44" 45" (115CM) WITH NAP  
SIZE 10



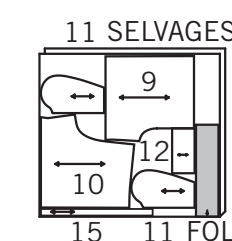
**3B** 44" 45" (115CM)  
WITH NAP  
SIZES 12 14 16 18 20 22



**3C** 58" 60" (150CM)  
WITH NAP  
SIZE 10



**3D** 58" 60" (150CM)  
WITH NAP  
SIZE 12



## Español

### A CHAQUETA

USE LAS PIEZAS 1 2 3 4 5 6 7 8  
CORTAR UNO DE LAS PIEZAS 2 8

**1A** 44" 45" (115CM) CON PELUSA  
TALLAS 10 12

**1B** 44" 45" (115CM) CON PELUSA  
TALLAS 14 16 18 20 22

**1C** 58" 60" (150CM) CON PELUSA  
TODAS LAS TALLAS

### A ENTRETELA

USE LAS PIEZAS 5 6 7

**1D** 20" (51CM) TODAS LAS TALLAS

### B, C ENTRETELA

USE LA PIEZAS 4

**2** 20" (51CM)  
TODAS LAS TALLAS

### B SHORTS

USE LAS PIEZAS 9 10 11 12 13 15  
CORTAR UNO DE LA PIEZA 12

**3A** 44" 45" (115CM) CON PELUSA  
TALLA 10

**3B** 44" 45" (115CM) CON PELUSA  
TALLAS 12 14 16 18 20 22

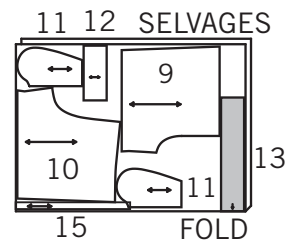
**3C** 58" 60" (150CM) CON PELUSA  
TALLA 10

**3D** 58" 60" (150CM) CON PELUSA  
TALLA 12

# N6780

2 of 4

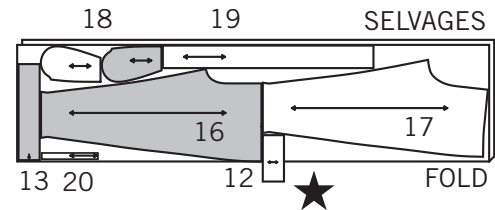
**3E** 58" 60" (150CM)  
WITH NAP  
SIZES 14 16 18 20 22



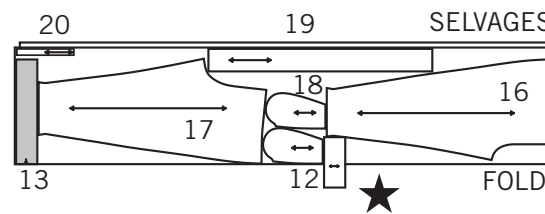
## C PANTS

USE PIECES 12 13 16 17 18 19 20  
CUT ONE OF PIECE 12

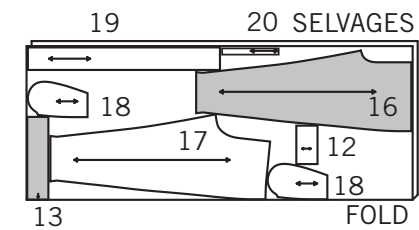
**4A** 44" 45" (115CM)  
WITH NAP  
SIZES 10 12 14 16 18



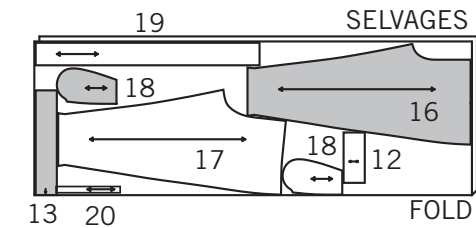
**4B** 44" 45" (115CM)  
WITH NAP  
SIZES 20 22



**4C** 58" 60" (150CM)  
WITH NAP  
SIZE 10



**4D** 58" 60" (150CM)  
WITH NAP  
SIZES 12 14 16 18 20 22



## Español

**3E** 58" 60" (150CM) CON PELUSA  
TALLAS 14 16 18 20 22

## C PANTALONES

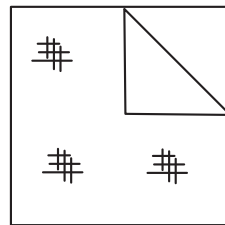
USE LAS PIEZAS 12 13 16 17 18 19 20  
CORTAR UNO DE LA PIEZA 12

**4A** 44" 45" (115CM) CON PELUSA  
TALLAS 10 12 14 16 18

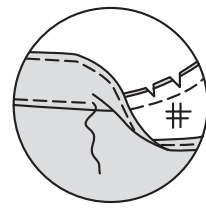
**4B** 44" 45" (115CM) CON PELUSA  
TALLAS 20 22

**4C** 58" 60" (150CM) CON PELUSA  
TALLA 10

**4D** 58" 60" (150CM) CON PELUSA  
TALLAS 12 14 16 18 20 22



**INTERFACING**



**UNDERSTITCH**

Sewing methods shown in *ITALICS* are defined below:

**INTERFACING**- Pin interfacing to **WRONG** side of fabric. Fuse interfacing in place following manufacturer's directions.

**UNDERSTITCH**- Press facing and seam away from garment, stitching through facing and seam allowances close to seam.

**PATTERN PIECES WILL BE IDENTIFIED BY NUMBERS THE FIRST TIME THEY ARE USED. STITCH SEAMS WITH RIGHT SIDES TOGETHER UNLESS OTHERWISE STATED.**

## JACKET A

**1.** To stay-stitch neck edges of front (1) and back (3), stitch 1/2" (1.3cm) from cut edge in direction of arrows. This stitching stays in permanently to prevent stretching on curved edges. (Shown only in the first illustration.)

### LOOP A

**2.** Fold loop (2) in half, lengthwise, with **RIGHT** sides together. Stitch a scant 3/8" (1cm) from fold edge, stretching loop while stitching. With a needle, attach a strong thread to one end of loop.

**3.** Draw needle eye forward, through fold, turning loop **RIGHT** side out.

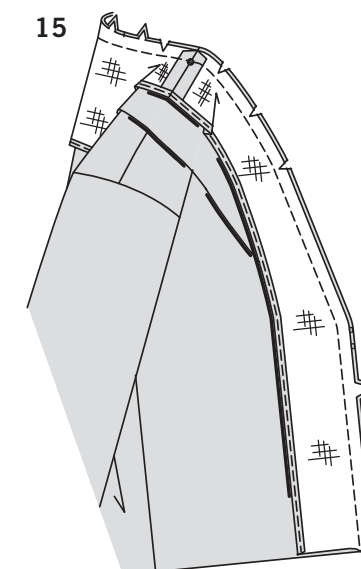
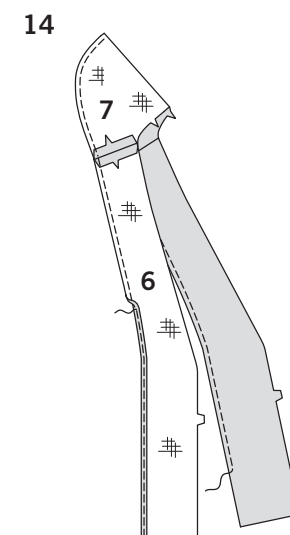
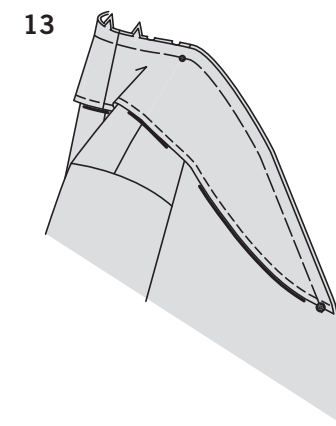
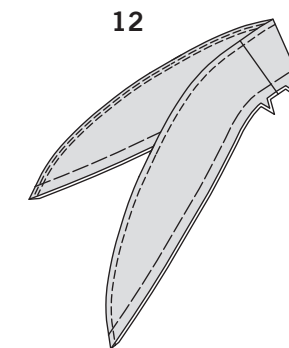
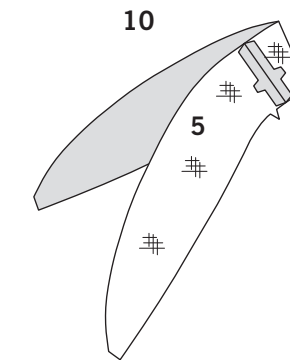
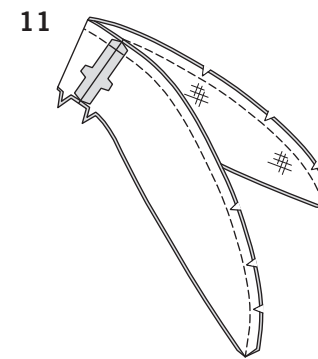
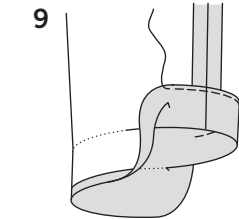
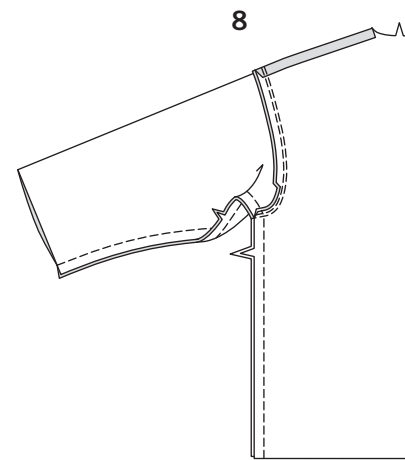
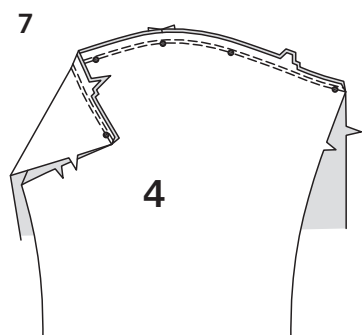
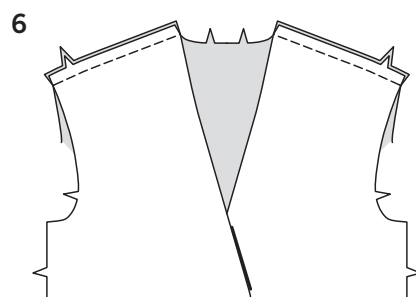
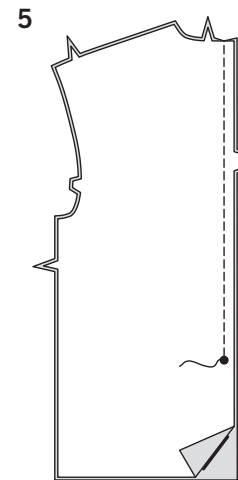
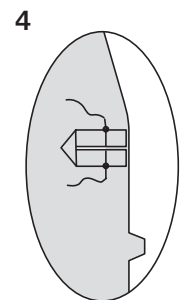
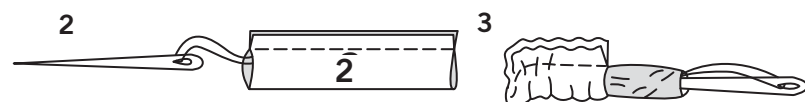
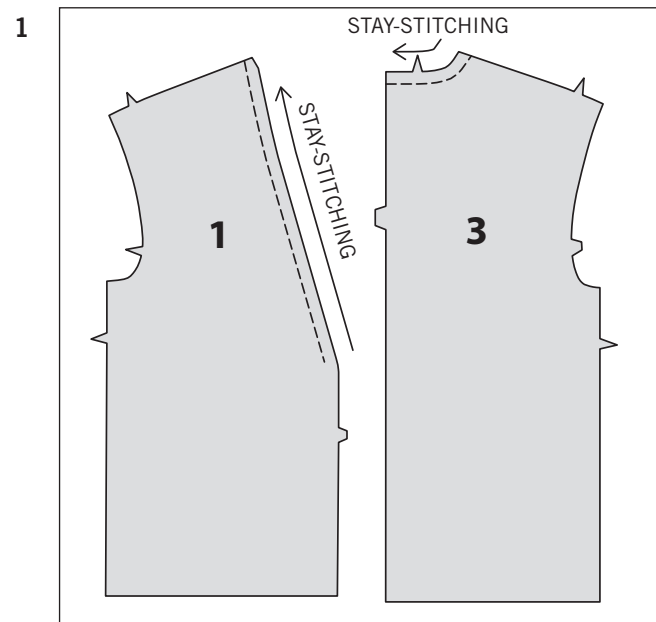
**4.** On **OUTSIDE**, pin loop to front opening edge of right front, centering loop between small dots, having raw edges even. Baste in place.

### CONTINUE AS FOLLOWS

**5.** Stitch back sections together at center back seam from neck edge to large dot.

**6.** Stitch front sections to back at shoulder seams.

**7.** With **RIGHT** sides together, pin sleeve (4) to armhole edge with center small dot at shoulder seam, matching notches and remaining small dots. Stitch. Stitch again 1/8" (3mm) from first stitching. Trim seam below notches close to stitching. Press seam toward sleeve.



**8.** Stitch front to back at entire underarm seam, matching armhole seams.

**9.** Press up hem allowance on lower edge of sleeve. Tuck under raw edge 1/4" (6mm); press. Stitch close to inner pressed edge.

### COLLAR

**10.** Apply **INTERFACING** to collar (5), Stitch center back seam. Stitch collar facings in the same manner.

**11.** With **RIGHT** sides together, pin facing to collar. Stitch outer edge of collar, leaving notched edge open. Trim seam.

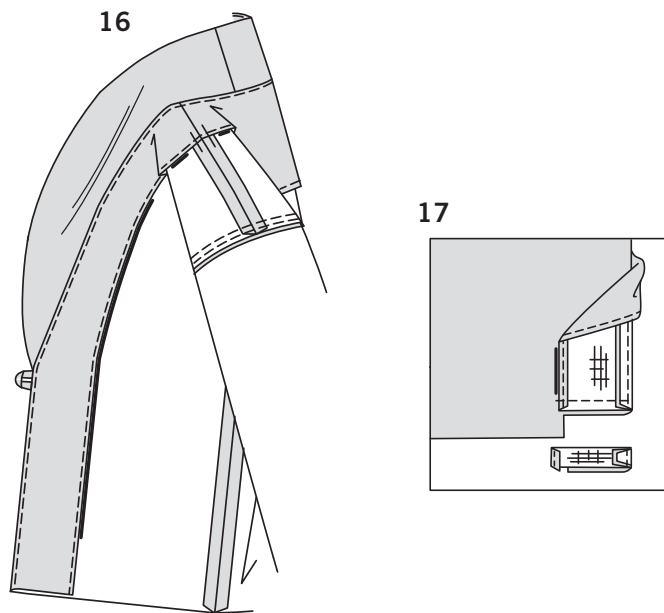
**12.** **UNDERSTITCH** facing. Turn collar; press. Baste raw edges together. Top-stitch finished edge of collar.

**13.** Clip neck edge of bodice back to stay-stitching. On **OUTSIDE**, pin collar (facing side) to neck edge, matching centers and large dots, placing small dot at shoulder seam. Baste.

### CONTINUE AS FOLLOWS

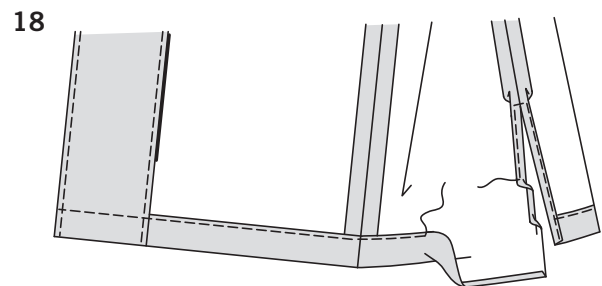
**14.** Apply **INTERFACING** to front facing (6) and back facing (7) sections. Stitch front facing to back facing at shoulder edges. To edge finish long, unmarked edge, stitch 1/4" (6mm) from edge, turn under edge along stitching and stitch or zig-zag, or overlock/serge raw edges.

**15.** With **RIGHT** sides together and raw edges even, pin facing to jacket at front and neck edges; Stitch. Trim seam and corners; clip curves.

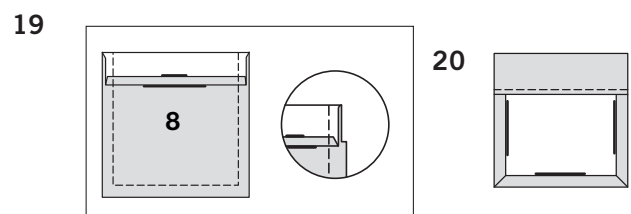


**16. UNDERSTITCH** facing. Turn facing **INSIDE**; press. Tack facing to jacket at shoulder seams.

**17.** Turn lower ends of facing to **OUTSIDE**. Stitch across facing along hem marking. Trim facing close to stitching. Trim jacket to within 5/8" (1.5cm) of inner edge of facing.



**18.** Turn facing to **INSIDE**; press, pressing up hem. Press under 1/4" (6mm) on raw edge. Stitch hem in place starting at opening edge. Press under 5/8" (1.5cm) on slit opening edges. Press under 1/4" (6mm) on raw edge; stitch, squaring stitching above opening.

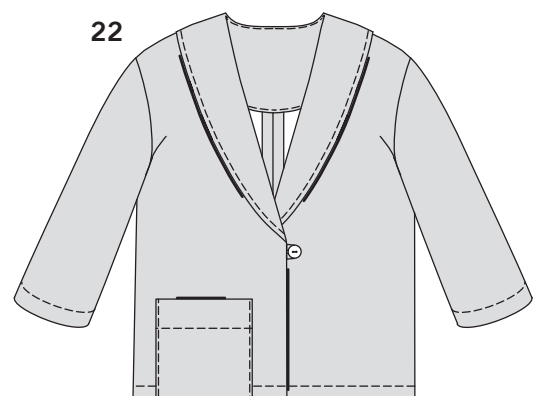
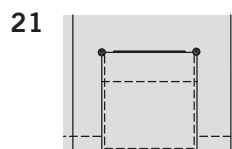


**POCKET**

**19.** Press under 1/4" (6mm) on upper edge of pocket (8). Turn upper edge to **OUTSIDE** along fold line, forming facing. Stitching along seam line on raw edges. Trim seam allowance in the facing area to 1/4" (6mm).

**20.** Turn corners **RIGHT** side out, turning facing to the **WRONG** side; press, pressing under raw edges along stitching. Stitch facing close to inner edge. Optional: top-stitch 1/4" (6mm) from previous stitching.

**21.** On **OUTSIDE**, pin pocket to right front placing corners at large dots. Stitch close to side and lower edges.

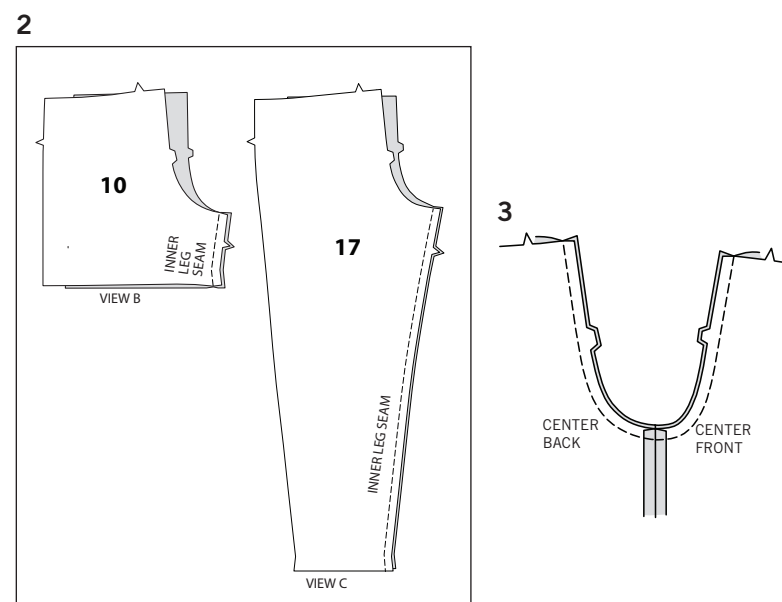
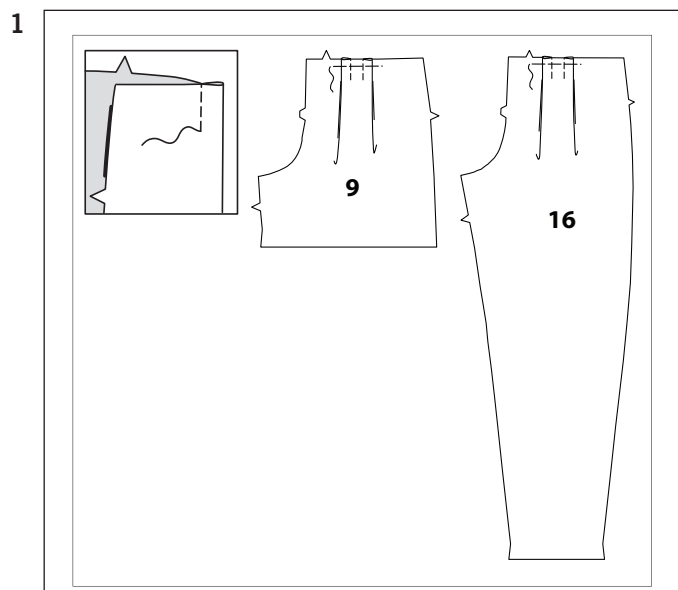


**FINISHING**

**22.** Lap **RIGHT** front over **LEFT**, matching centers front. Sew buttons under loop.

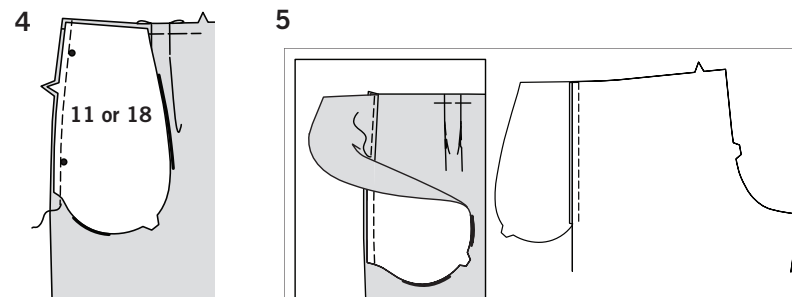
**SHORTS B AND PANTS C**

**1.** To make pleats in front (9 or 16), on **INSIDE**, bring broken lines together. Stitch along broken lines. Press pleats away from each other. Baste across raw edge.



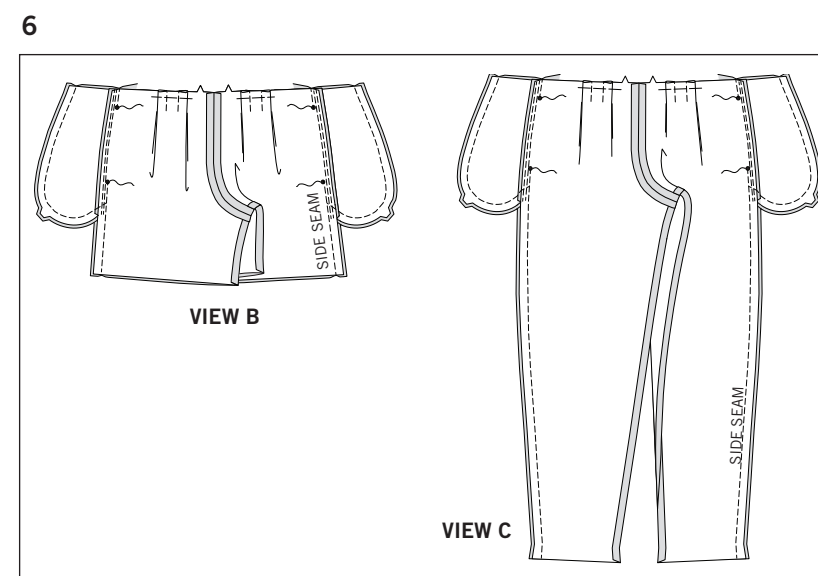
**2.** Stitch front to back (10 or 17) at inner leg seams.

**3.** With **RIGHT** sides together, pin center seam, matching inner leg seams, notches. Stitch. To reinforce seam, stitch again over first stitching.



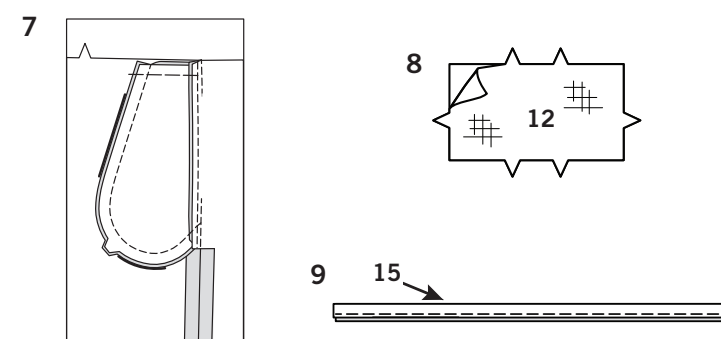
**4.** Apply pockets to side edges of front and back as follows: With **RIGHT** sides together, pin pocket (11 or 18) to garment, matching large dots, having raw edges even. Stitch in 3/8" (1cm) seam.

**5.** Understitch front pocket by pressing pocket and seam away from garment, stitching through pocket and seam allowances close to seam. Press seam toward back pocket, pressing back pocket out.



**6.** Pin front to back at side seams, matching large dots. Stitch side seams, leaving an opening between large dots. Stitch pocket edges together from side seam to upper edge.

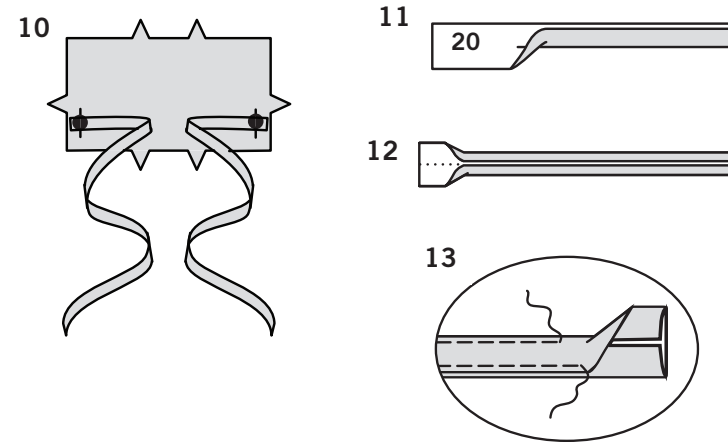
**7.** Clip garment back seam allowance at lower end of pocket. Press seam open below clip. Press pocket toward front. Baste 1/4" (6mm) from upper edge of pocket.



**8.** Apply fusible interfacing to **WRONG** side of waistband front (12), following manufacturer's directions.

**9. FOR VIEW B** -Fold tie end (15) in half, lengthwise, with **RIGHT** sides together and having raw edges even. Stitch in a 1/4" (6mm) seam, leaving one end open. Trim corner.

**10.** Turn tie end **RIGHT** side out; press. On **OUTSIDE**, pin tie ends to waistband front, centering ends over large dots and having raw edges even. Baste.



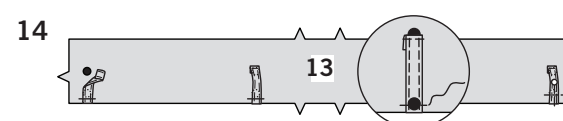
**CARRIER C**

**11.** Fold carrier (20) in half, lengthwise with **WRONG** sides together. Press, setting in a crease.

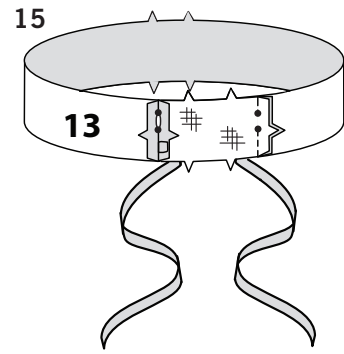
**12.** Open out long edges of carrier and turn them to **WRONG** side so that they meet at the crease. Press.

**13.** Fold carrier in half lengthwise, bringing pressed edges together. Stitch close to both long edges.

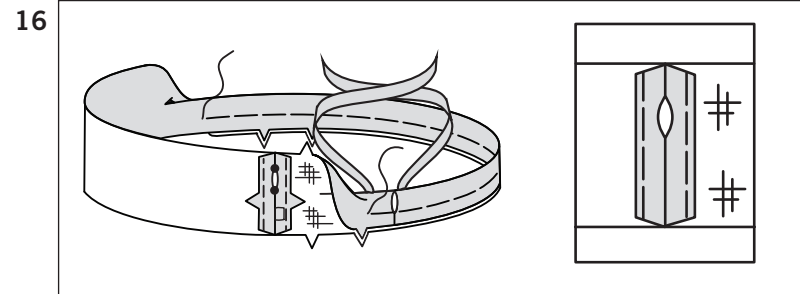
**14.** Cut carrier into four equal length pieces. On **OUTSIDE**, pin carriers to lower edge of casing (13), centering ends over large dots and having raw edges even. Baste. Press under 1/4" (6mm) on remaining ends of carriers. Pin pressed ends of carrier to upper large dots, centering them over large dots. Stitch close to pressed ends.



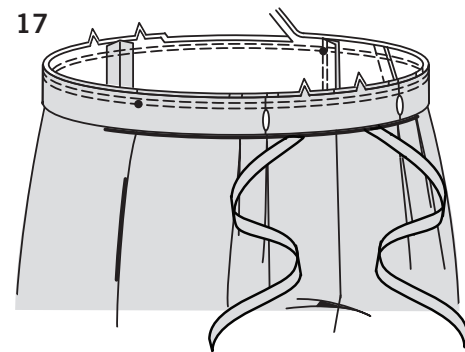
## CONTINUE AS FOLLOWS FOR VIEWS B, C



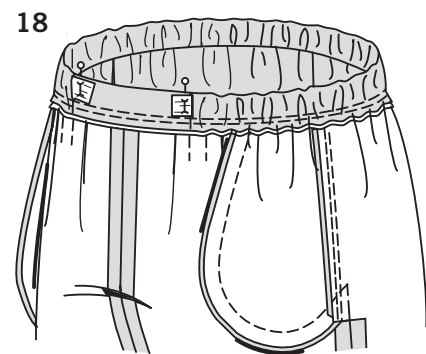
15. With RIGHT sides together, stitch waistband front to casing (13), leaving seams open between small dots; back-stitch at small dots to reinforce seams.



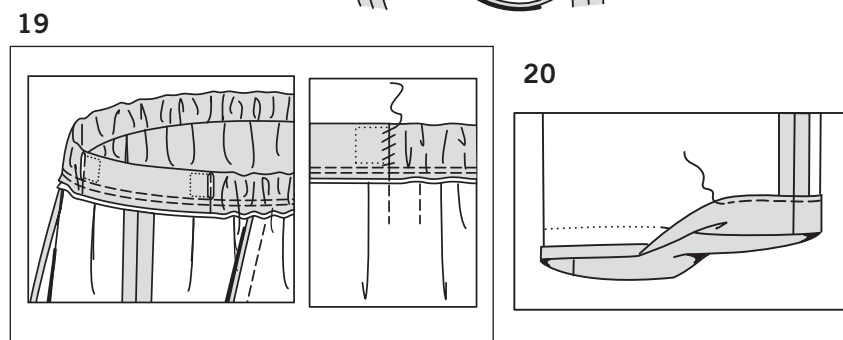
16. Fold waistband and casing in half, lengthwise, with WRONG sides together, having raw edges even. To keep elastic from getting stuck in the seam allowances as it's inserted, use machine-basting to anchor them to the casing. (Shown only in first illustration.) Be sure to remove basting after casing is finished. Baste raw edges together. The side with the opening is the underside of the casing.



17. With the underside of casing facing you, pin band and casing to garment matching centers and placing small dots at side seams. Stitch along seam line, keeping ties B out of the way. Stitch again 1/4" (6mm) from first stitching within seam allowance. Trim close to second stitching. Press seam toward garment, pressing casing out.

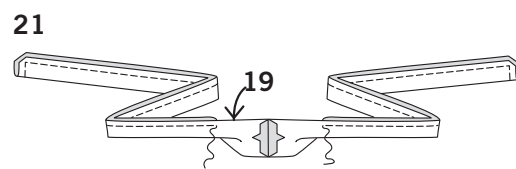


18. Cut a piece of elastic the length of elastic guide (14). Insert elastic through one opening in casing and out the other, having ends extend 5/8" (1.5cm) beyond openings. Try on garment. Adjust the elastic to fit comfortably.



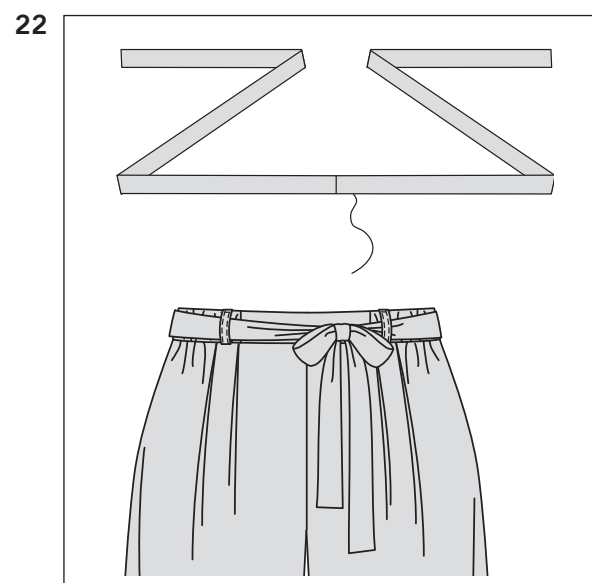
19. Stitch across ends of elastic in the groove of each seam. Slip-stitch opening edges of casing together. Distribute fullness evenly. Remove basting.

20. Mark length. Press up hem along marking. Mark depth of hem; trim evenly. Press under 1/4" (6mm) on raw edge. Stitch close to inner pressed edge. If you prefer to crease pants, fold leg edges together, matching side and inner leg seams; press.



## TIE BELT C

21. Stitch notched ends of tie belt (19) sections. Fold belt in half, lengthwise, with RIGHT sides together. Stitch, leaving an opening to turn. Trim seam and corners.



22. Turn belt; press. Slip-stitch opening edges together. Insert tie belt through belt loops on pants and fasten into a bow when wearing pants.

## CHAQUETA A

1. Para hacer puntada de sostén a los bordes del escote frontal (1) y de la espalda (3), cosa 1/2" (1.3cm) del borde cortado en dirección de las flechas. Esta puntada de sostén es permanente y ayuda a prevenir el estiramiento de los bordes curvos. (Mostrado únicamente en la primera ilustración).

## PRESILLA A

2. DERECHO CON DERECHO, doble la presilla (2) por la mitad y a lo largo. Cosa a escasos 3/8" (1cm) desde el borde doblado, estirando la presilla mientras la esté cosiendo. Con una aguja, una hebra de hilo fuerte a un extremo de la presilla.
3. Retire la aguja con el ojo hacia adelante, a través del doblado, volteando la presilla al lado derecho.
4. En el exterior, sujete con alfileres la presilla al borde abierto frontal del frente derecho, centrando la presilla entre los puntos pequeños y emparejando los bordes no terminados. Hilvane en su lugar.

## CONTINUE COMO SIGUE

5. Cosa conjuntamente las secciones de la espalda, en la costura trasera central, desde el borde del escote hasta el punto grande.
6. Cosa la sección frontal a la espalda, por las costuras de los hombros.
7. DERECHO CON DERECHO, sujete con alfileres la manga (4) al borde de la sisa, con el punto pequeño central en la costura de los hombros, casando las muescas y los puntos pequeños restantes. Cosa. Cosa de nuevo a 1/8" (3mm) desde la puntada previa. Recorte la costura por debajo de las muescas y cerca de la puntada. Planche la costura hacia la manga.
8. Cosa el frente a la espalda, en la totalidad de la costura de debajo de los brazos, casando las costuras de la sisa.
9. Planche el margen del dobladillo hacia arriba, sobre el borde inferior de la manga. Pliegue debajo del borde no terminado a 1/4" (6mm) y planche. Cosa cerca del borde doblado interior.

## CUELLO

10. Aplique **ENTRETELA** al cuello (5), cosa la costura trasera central. Cosa la vista del cuello de la misma manera.
11. DERECHO CON DERECHO, sujete con alfileres la vista al cuello. Cosa el borde exterior del cuello, dejando abierto el borde con muescas. Recorte la costura.
12. **HAGA PUNTADA OCULTA** a la vista. Voltee el cuello y plánelo. Hilvane conjuntamente los bordes no terminados. Haga puntada de adorno al borde terminado del cuello.
13. Haga cortes al borde del escote de la espalda de la chaqueta, para hacerle puntada de sostén. En el exterior, sujete con alfileres el cuello (lado de la vista) al borde del escote, casando los centros y los puntos grandes, colocando el punto pequeño en la costura de los hombros. Hilvane.

## CONTINUE COMO SIGUE

14. Aplique **ENTRETELA** a las secciones de la vista frontal (6) y a la vista de la espalda (7). Cosa la vista frontal a la vista de la espalda, por los bordes de los hombros. Para terminar el borde largo, el borde sin marca, cosa a 1/4" (6mm) desde el borde, volteando un doblado al borde a lo largo de la puntada y cosa o haga puntada de zig-zag u overlock/sobrehilado a los bordes no terminados.
15. DERECHO CON DERECHO y emparejados los bordes no terminados, sujete con alfileres la vista a la chaqueta, en los bordes frontal y del escote. Cosa. Recorte la costura y las esquinas; haciendo cortes a lo largo de las curvas.
16. **HAGA PUNTADA OCULTA** a la vista. Voltee la vista al INTERIOR y planche. Cosa la vista a la chaqueta por las costuras de los hombros.
17. Voltee los extremos inferiores de la vista al exterior. Cosa a través de la vista, a lo largo de la marca del dobladillo. Recorte la vista cerca de la puntada. Recorte la chaqueta hasta dentro de 5/8" (1.5cm), del borde interior de la vista.
18. Voltee la vista al INTERIOR y planche, planchando el dobladillo hacia arriba. Planche un doblado a 1/4" (6mm) sobre el borde no terminado. Cosa el dobladillo en su lugar, comenzando en el borde abierto. Planche un doblado de 5/8" (1.5cm) sobre los bordes abiertos. Planche un doblado a 1/4" (6mm) sobre el borde no terminado; cosa, girando la puntada por encima de la abertura.

## BOLSILLOS

19. Planche un doblado de 1/4" (6mm), sobre el borde superior del bolsillo (8). Voltee el borde superior al exterior, a lo largo de la línea del doblado, formando la vista. Cosiendo a lo largo de la línea de la costura, sobre los bordes no terminados. Recorte el margen de la costura en el área de la vista hasta en 1/4" (6mm).
20. Voltee las esquinas al lado DERECHO, volteando la vista al revés; planche, planchando un doblado a los bordes no terminados y a lo largo de la puntada. Cosa la vista cerca del borde interior. Opcional. Haga puntada de adorno a 1/4" (6mm) de las puntadas previas.
21. En el exterior, sujete con alfileres el bolsillo al frente derecho, colocando las esquinas en los puntos grandes. Cosa cerca de los bordes lateral e inferior.

## TERMINADO

22. Cruce el DERECHO sobre el IZQUIERDO, casando el frente central. Cosa los botones debajo de las presillas.

## SHORTS B Y PANTALONES C

1. Para hacer los pliegues en el frente (9 o 16), en el interior, lleve conjuntamente las líneas entrecortadas. Cosa a lo largo de las líneas entrecortadas. Planche pliegues uno aparte del otro. Hilvane a través del borde no terminado.
2. Cosa el frente a la parte trasera (10 o 17), en las costuras interiores de la pierna.
3. DERECHO CON DERECHO, sujete con alfileres la costura central, casando las costuras interiores de la pierna y las muescas. Cosa. Para reforzar la costura, cosa de nuevo sobre la puntada previa.
4. Aplique los bolsillos a los bordes laterales frontal y trasero, de la siguiente manera: DERECHO CON DERECHO, sujete con alfileres el bolsillo (11 o 18) a la prenda, casando los puntos grandes y teniendo emparejados los bordes no terminados. Cosa en una costura de 3/8" (1cm).
5. Haga puntada oculta al bolsillo frontal, planchando el bolsillo y la costura aparte de la prenda, cosiendo a través del bolsillo y los márgenes de la costura cerca de la costura. Planche la costura hacia el bolsillo trasero y el bolsillo trasero hacia afuera.
6. Sujete con alfileres el frente a la parte trasera, por las costuras laterales, casando los puntos grandes. Cosa las costuras laterales, dejando una abertura entre los puntos grandes. Cosa conjuntamente los bordes del bolsillo, desde la costura lateral hasta el borde superior.
7. Haga cortes al margen de la costura trasera de la prenda, en el extremo inferior del bolsillo. Planche la costura abierta por debajo del corte. Planche el bolsillo hacia el frente. Hilvane a 1/4" (6mm) del borde superior del bolsillo.
8. Aplique entretela adhesiva al REVES de la pretina frontal (12), siguiendo las instrucciones del fabricante.
9. **PARA EL MODELO B.** DERECHO CON DERECHO y emparejados los bordes no terminados, doble el extremo del lazo (15) por la mitad y a lo largo. Cosa en una costura de 1/4" (6mm), dejando un extremo abierto. Recorte las esquinas.
10. Voltee el extremo del lazo al lado DERECHO y plánelo. En el exterior, sujete con alfileres los extremos del lazo al frente de la pretina, centrando los extremos sobre los puntos grandes y emparejando los bordes no terminados. Hilvane.

## PRESILLAS C

11. REVES CON REVES, doble la presilla (20) por la mitad y a lo largo. Planche haciendo un pliegue.
12. Abra los bordes largos de la presilla y voltéelos por el REVES, de manera que ellos se encuentren en el pliegue. Planche.
13. Doble la presilla por la mitad y a lo largo, llevando conjuntamente los bordes doblados. Cosa cerca de ambos bordes largos.
14. Corte la presilla en cuatro pedazos de igual tamaño. En el exterior, sujete con alfileres las presillas al borde inferior de la jareta (13), centrando los extremos sobre los puntos grandes y emparejando los bordes no terminados. Hilvane. Planche un doblado de 1/4" (6mm), sobre los extremos restantes de las presillas. Sujete con alfileres los extremos doblados de las presillas, a los puntos grandes superiores, centrándolos sobre los puntos grandes. Cosa cerca de los extremos doblados.

## CONTINUE COMO SIGUE PARA LOS MODELOS B, C

15. DERECHO CON DERECHO, cosa la pretina frontal a la jareta (13), dejando las costuras abiertas entre los puntos pequeños; retroceda la puntada en los puntos pequeños, para reforzar las costuras.
16. REVES CON REVES, doble la pretina y la jareta a la mitad y a lo largo, emparejando los bordes no terminados. Para evitar que el elástico se amontone en los márgenes de la costura al ser insertado, use hilvanado a máquina para sujetarlo a la jareta. (Mostrado únicamente en la primera ilustración). Asegúrese de remover el hilvanado, después que la jareta esté terminada. Hilvane conjuntamente los bordes no terminados. El lado con la abertura es la parte de debajo de la jareta.
17. Con el lado de debajo de la jareta hacia usted, Sujete con alfileres la banda y la jareta a la prenda, casando los centros y colocando los puntos pequeños en las costuras laterales. Cosa a lo largo de la línea de la costura, manteniendo el lazo B aparte. Cosa de nuevo a 1/4" (6mm) de la puntada previa, dentro del margen de la costura. Recorte cerca de la puntada siguiente. Planche la costura hacia la prenda y la jareta hacia afuera.
18. Corte un pedazo de elástico, de la longitud de la guía del elástico (14). Inserte el elástico en la abertura de la jareta y aquello por la otra, teniendo extendidos los extremos a 5/8" (1.5cm) más allá de la abertura. Pruébese la prenda. Ajuste el elástico para que luzca comfortable.
19. Cosa a través del extremo del elástico, en la ranura de cada costura. Haga puntada falsa conjuntamente a los bordes abiertos de la jareta. Distribuya la amplitud uniformemente. Remueva I hilvanado.
20. Marque el largo. Planche el dobladillo hacia arriba a lo largo de la marca. Marque el ancho del dobladillo y recorte uniformemente. Planche un doblado de 1/4" (6mm) sobre el borde no terminado. Cosa cerca del borde doblado interior. Si prefiere plegar los pantalones, doble conjuntamente los bordes de la manga, casando la costura lateral e interior de la pierna y planche.

## CINTURON DE LAZO C

21. Cosa los extremos con muescas, de las secciones del cinturón (19). DERECHO CON DERECHO, doble el cinturón a la mitad y a lo largo. Cosa, dejando una abertura para voltear. Recorte la costura y las esquinas.
22. Voltee el cinturón y plánelo. Haga puntada falsa conjuntamente a los bordes abiertos. Inerte el cinturón a través de las presillas del pantalón y anude, dentro de un moño cuando los use.