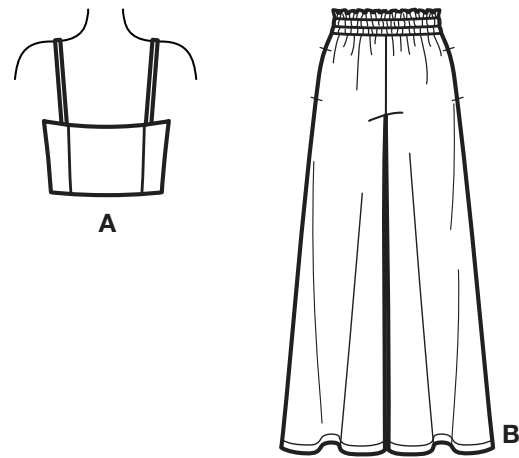
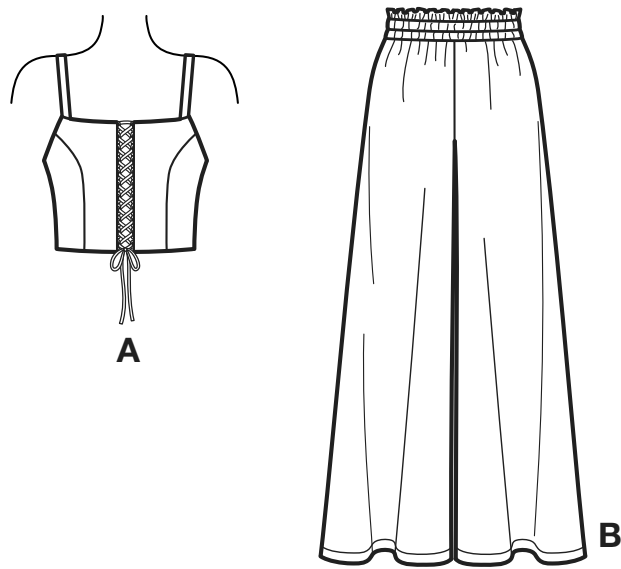


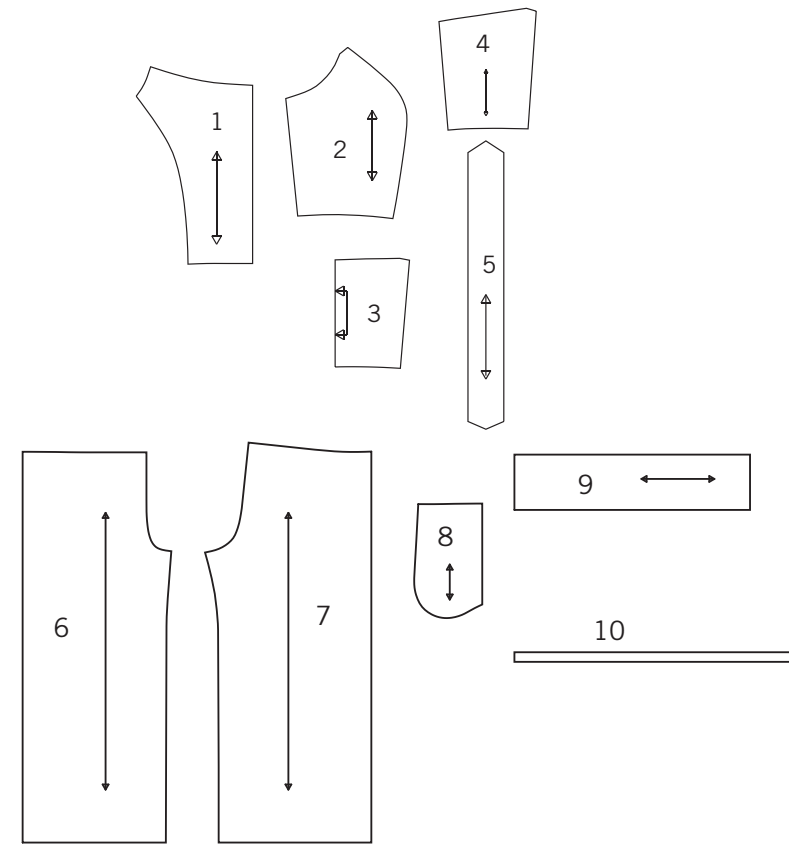
1 / 4
NEWLOOK® N6779

www.simplicity.com info@simplicity.com 1-888-588-2700

Merci d'avoir acheté ce patron de Simplicity. Nous avons déployé tous nos efforts pour vous offrir un produit de haute qualité.

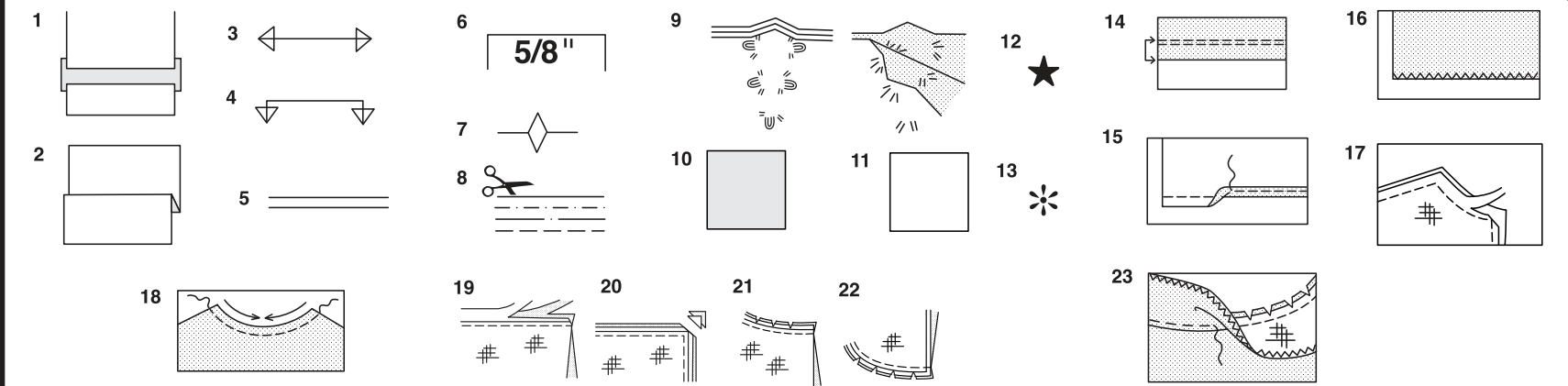


10 PIÈCES DE PATRON



- 1-DEVANT -A
- 2-DÉCOUPE DEVANT -A
- 3-DOS -A
- 4-DÉCOUPE DOS -A
- 5-BRETELLE -A
- 6-DEVANT -B
- 7-DOS -B
- 8-POCHE -B
- 9-COULISSE -B
- 10-GUIDE POUR ÉLASTIQUE -B

SELVAGES= LISIÈRES
FOLD= PLIURE
CROSSWISE FOLD= PLIURE TRANSVERSALE



Comment Utiliser Votre Patron Multi-Tailles

D'abord Préparez Votre Patron
Choisissez les pièces de patron selon le modèle que vous voulez faire.

Ce patron est fait aux mesures du corps avec aisance prévue pour le confort et l'élégance. Si vos mesures diffèrent de celles indiquées sur l'enveloppe du patron, ajustez les pièces avant de les placer sur le tissu.

Vérifiez la mesure depuis la base du cou jusqu'à la taille et la longueur de la robe, au besoin modifiez la pièce. Les lignes pour rallonger et raccourcir sont indiquées.

1. **POUR RALLONGER:** Coupez la pièce entre les lignes tracées et placez le papier au-dessous. Disposez la pièce et épinglez-la sur le tissu.
2. **POUR RACCOURCIR:** Pliez le long des lignes tracées pour former un pli mesurant la moitié de la longueur à raccourcir, ex: 1.3cm de large pour raccourcir de 2.5cm

Marques Du Patron

3. **DROIT FIL:** placez-le à une distance régulière de la lisière ou d'un droit fil.
4. **PLIURE:** placez-la sur la pliure du tissu.
5. **LIGNES POUR RALLONGER OU RACCOURCIR**
6. **VALEUR DE COUTURE:** de 5/8" (1.5cm) sauf indication contraire.
7. **CRANS:** superposez les crans.
8. **LIGNES DE COUPE:** les patrons multi-tailles ont différentes lignes de coupe pour différentes tailles.
9. **POINTS DE TAILLEUR:** Avec du fil double, faites deux points lâches de façon à former une bride traversant le tissu et le patron en laissant dépasser de longs bouts. Coupez la bride pour ôter le patron. Coupez le fil entre les épaisseurs de tissu. Laissez les bouts de fil.

Plans de Coupe

Instructions Pour La Coupe

POUR LE TISSU PLIE OU EN DOUBLE ÉPAISSEUR - Placez le tissu endroit contre endroit et épinglez le patron sur l'envers du tissu.

POUR ÉPAISSEUR UNIQUE - Épinglez le patron sur l'endroit du tissu.

N.B. - Les pièces de patron doivent être disposées plus près les unes des autres pour les petites tailles. Faites des entailles dans la ligne de coupe.

AVANT d'ôter le patron du tissu, reportez toutes les marques en faisant des points de tailleur ou en utilisant du papier-calque de couturière.

- 10. CODE: patron côté imprimé sur le dessus
- 11. CODE: patron côté imprimé sur le dessous
- 12. CODE: Coupez toutes les pièces sauf celles qui dépassent au-delà du tissu, puis ouvrez le tissu et sur l'ENDROIT du tissu, coupez dans les positions indiquées
- 13. CODE: Pour les plans de coupe avec ou sans sens assurez-vous que le tissu est placé avec le sens ou les motifs dans la même direction.

Avant d'épingler la pièce de patron sur le tissu, repassez-la à sec avec un fer chaud pour ôter les plis

Instructions De Couture

Code	Endroit	Envers	Entoilage	Doublure

Cousez le vêtement en suivant les **Instructions de Couture.**

ÉPINGLEZ ou bâtissez les coutures en superposant les crans.

PIQUEZ en coutures de 5/8" (1.5cm) sauf indication contraire

OUVREZ LES COUTURES AU FER, sauf indication contraire, en crantant au besoin de façon que les coutures soient bien plates.

14. POUR SOUTENIR ou FRONCER- Relâchez légèrement la tension de l'aiguille. L'ENDROIT vers vous, piquez à longs points à 5/8" (1.5cm) du bord coupé. Repiquez à 1/4" (6mm) dans la valeur de couture.

FINITON DU BORD - Finissez les bords non finis des coutures, ourlets et parementures en utilisant l'une des méthodes suivantes:

15. Piquez à 1/4" (6mm) du bord, rentrez le long de la piqure et piquez.

16. Piquez les bords non finis à point zig-zag ou overlock.

17. ENTOILAGE - Épinglez l'entoilage sur l'ENVERS du tissu. Biaisez les coins qui seront pris dans les coutures. Faites un bâti-machine à 1/2" (1.3cm) du bord coupé (paraissant seulement sur la première illustration). Recoupez l'entoilage tout près du bâti. Pour l'entoilage THERMOCOLLANT, suivez les indications du fabricant.

18. PIQUE DE SOUTIEN - Piquez à 1/2" (1.3cm) du bord coupé dans la direction des flèches (paraissant sur le premier croquis seulement).

COUPE EN DEGRADÉ - Recoupez les valeurs de couture en dégradé.

19. Recoupez les coutures fermées.

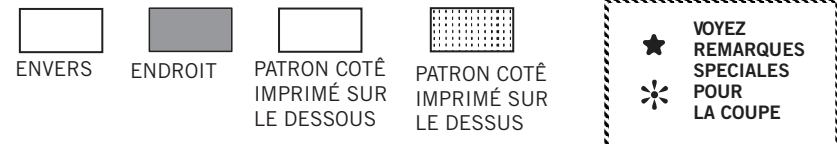
20. Biaisez les coins

21. Crantez les angles

22. Crantez les courbes

23. SOUS-PIQUEZ - Repassez la parementure en dehors du vêtement; repassez la couture vers la parementure. Avec la parementure vers vous, sous-piquez tout près de la couture à travers la parementure et les valeurs de

Plans de Coupe



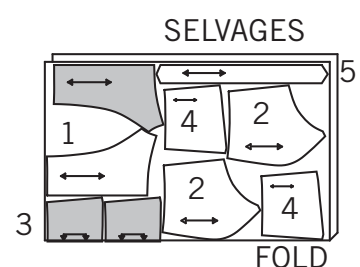
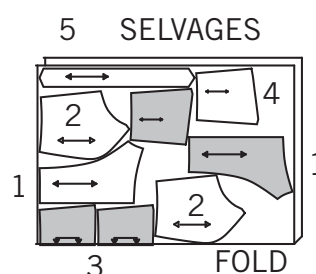
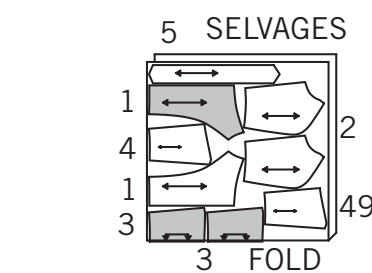
A BRASSIÈRE

UTILISEZ LES PIÈCES 1 2 3 4 5

44" 45" (115CM)
AVEC SENS
TAILLE TP

44" 45" (115CM)
AVEC SENS
TAILLES P M G

44" 45" (115CM)
AVEC SENS
TAILLE TG



58" 60" (150CM)
AVEC SENS
TOUTES TAILLES

ENTOILAGE

UTILISEZ LES PIÈCES 1 2 3 4

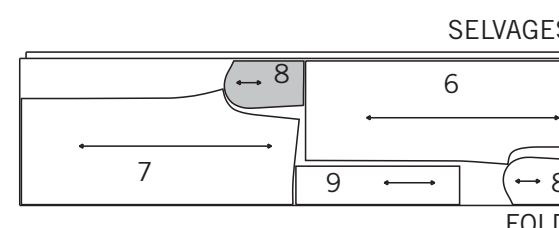
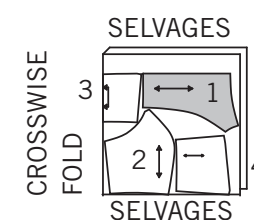
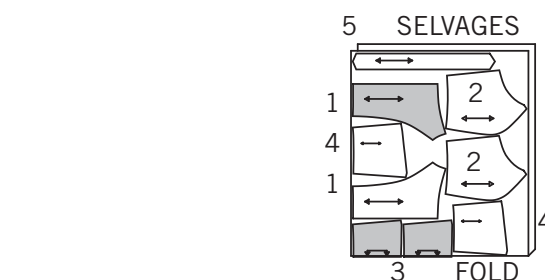
20" (51CM)
TOUTES TAILLES

REMARQUE: VUE B - COUPEZ LA PIÈCE 10 DANS DE L'ÉLASTIQUE

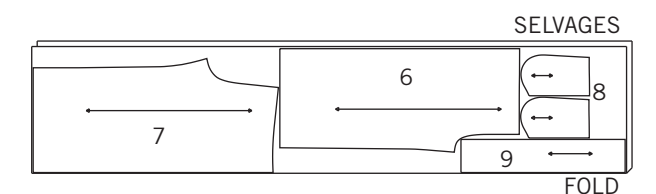
B PANTALON

UTILISEZ LES PIÈCES 6 7 8 9

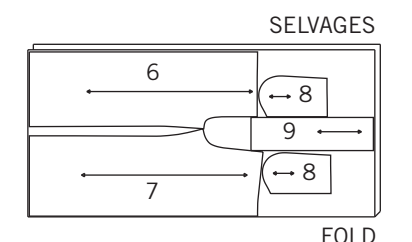
44" 45" (115CM)
AVEC SENS
TAILLES TP P M



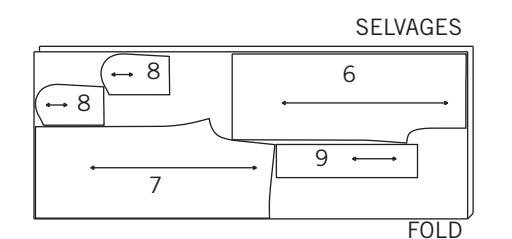
44" 45" (115CM)
AVEC SENS
TAILLES G TG



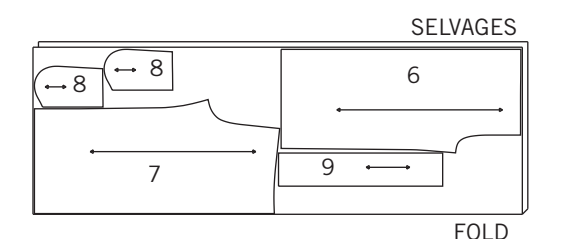
58" 60" (150CM)
AVEC SENS
TAILLE TP



58" 60" (150CM)
AVEC SENS
TAILLES P M



58" 60" (150CM)
AVEC SENS
TAILLES G TG



LES PIÈCES DE PATRON SONT INDIQUÉES PAR NUMÉROS QUAND ELLES SONT UTILISÉES POUR LA PREMIÈRE FOIS.

PIQUEZ LES COUTURES ENDROIT CONTRE ENDROIT SAUF INDICATION CONTRAIRE

BRASSIÈRE A

N.B.: Vous avez coupé quatre sections devant, découpe devant et dos et deux sections dos. Deux sont pour le devant, la découpe devant et dos et une pour le dos. Les autres sections sont pour les doublures.

1. Épinglez l'entoilage thermocollant sur l'ENVERS du devant (1), de la découpe devant (2), dos (3) et la découpe dos (4) en alignant les bords coupés. Faites adhérer en suivant le mode d'emploi.

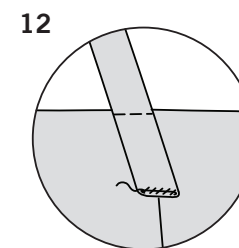
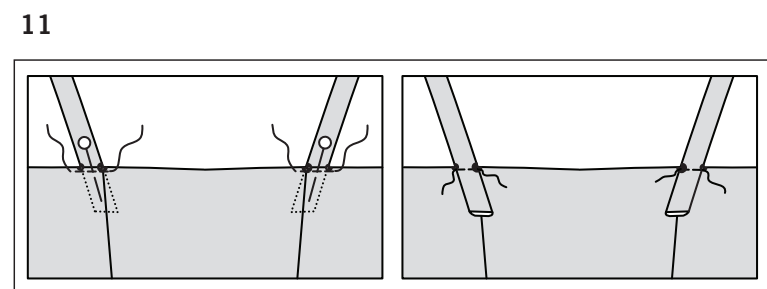
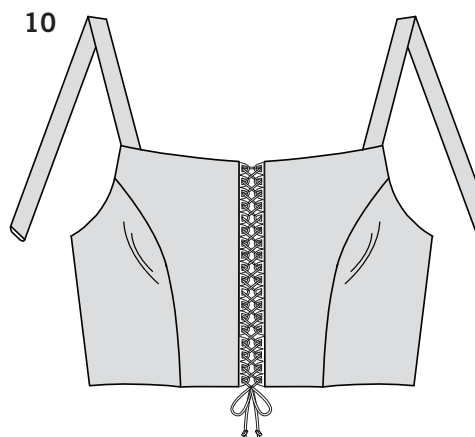
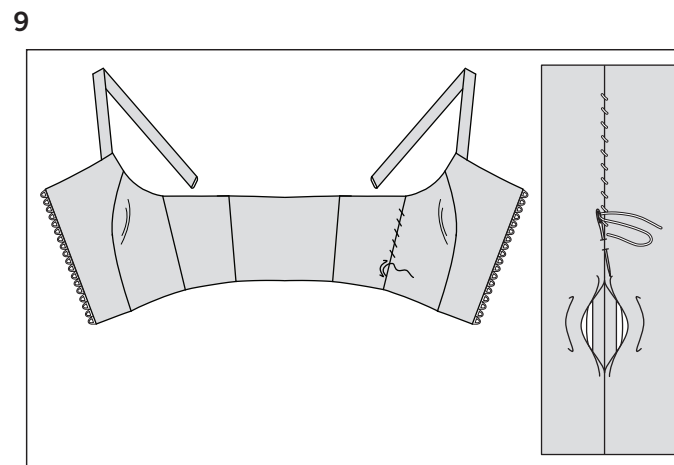
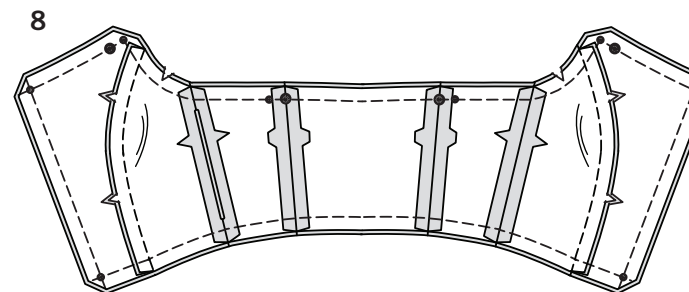
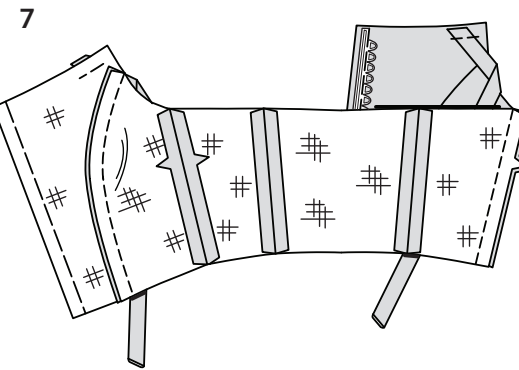
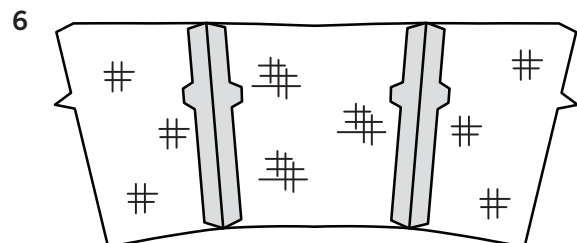
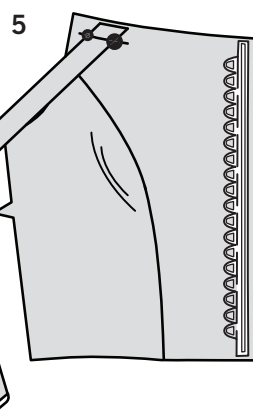
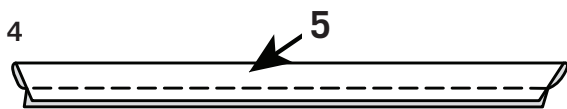
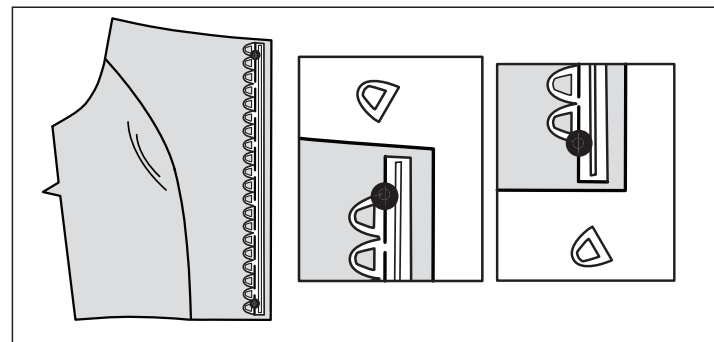
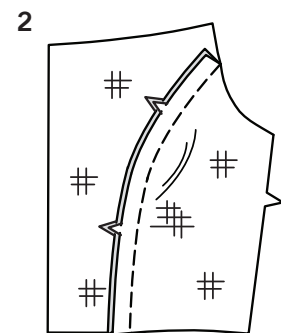
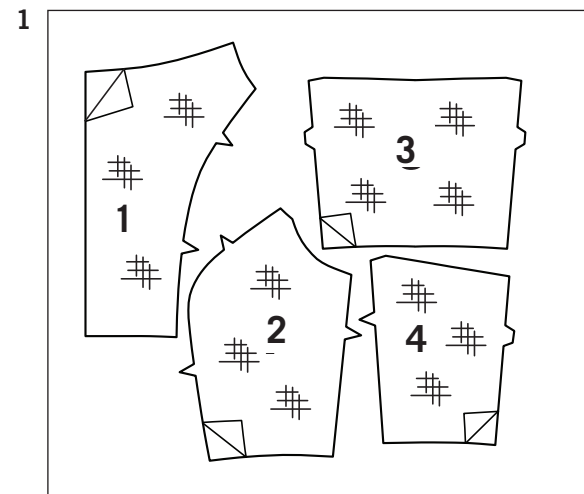
2. ENDROIT CONTRE ENDROIT, épinglez la découpe devant en superposant les bords coupés et les crans. Piquez. Repassez la couture pour xer les points dans le tissu. Ensuite repassez les valeurs de couture vers le milieu.

3. Sur l'ENDROIT, placez la garniture de la bride sur les deux bords avant en alignant les extrémités avec les bords de l'encolure et une bride juste au-dessous et au-dessus des petits pois. Ensuite, placez la partie tressée sur la ligne de couture 5/8" (1.5cm) et les brides dépassent la ligne de couture sur le devant, comme illustré. Une bride supplémentaire peut dépasser les valeurs de couture inférieures et de l'encolure. Épinglez en place. Bâtessez sur la ligne de couture. Avec soin, recoupez la bride supplémentaire qui dépassent sur les valeurs de couture et de l'encolure pour réduire les épaisseurs. Ne coupez d'autres brides car elles serviront pour lacer le cordon.

4. ENDROIT CONTRE ENDROIT, pliez la bretelle (5) en deux et épinglez. Piquez en couture de 3/8" (1cm) en laissant ouvertes les extrémités.

5. Retournez les bretelles sur l'ENDROIT. Repassez les bretelles. Sur l'ENDROIT, épinglez l'extrémité devant des bretelles sur le devant en superposant les bords coupés, les petits et les gros pois. Bâtessez.

6. ENDROIT CONTRE ENDROIT, épinglez la découpe dos sur les côtés du dos en superposant les bords coupés et les crans. Piquez. Repassez la couture à plat pour xer les points dans le tissu. Ensuite, ouvrez les valeurs de couture au fer.



7. ENDROIT CONTRE ENDROIT, épinglez le devant sur le dos par les coutures des côtés en superposant les bords coupés et les crans. Piquez. Ouvrez les coutures au fer.

8. Piquez les coutures de la doublure comme pour la brassière en laissant une ouverture du côté assez grande pour retourner la brassière. Joignez les bretelles vers le milieu du devant pour les écarter hors des coutures. Maintenant, ENDROIT CONTRE ENDROIT, épinglez la doublure sur la brassière en superposant les bords coupés, les milieux dos, les coutures, les petits et gros pois. Piquez le bord supérieur. Piquez le bord avant puis le bord inférieur en croisant les piqûres sur les coins. Recoupez les coutures et biaisez les coins; crantez les courbes.

9. Attrapez dans l'ouverture de la doublure et retournez la brassière sur l'ENDROIT. Poussez les coins avec une épingle ou un retourne-bride mais faites-le gentiment pour éviter les trous. Repassez entièrement le haut de la brassière. Au fer, faites un rentré de 5/8" (1.5cm) sur les bords de l'ouverture de la doublure. Fermez à points glissés l'ouverture. Pour les points glissés, en lez l'aiguille et nouez une extrémité. Attachez le fil dans le pli de la couture. Glissez l'aiguille et le fil dans le pli et joignez près de là où vous insérez l'aiguille. Faites un autre pois dans le pli opposé en glissant l'aiguille et le fil dans le pli et ramenez l'aiguille près de là où vous avez inséré l'aiguille. Continuez de cette façon jusqu'à ce que l'ouverture soit fermée en nouant l'autre extrémité.

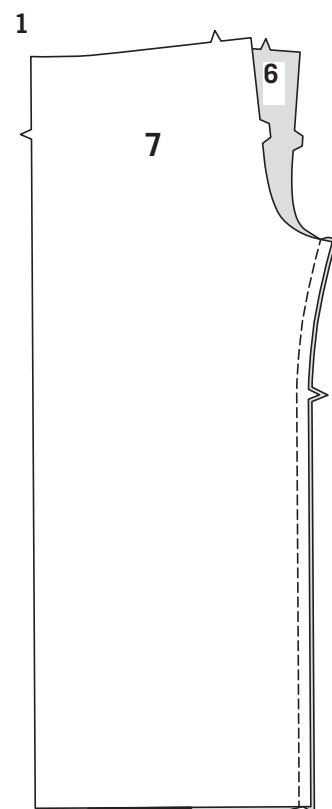
10. Pour lacer le haut de la brassière, glissez le cordon dans les brides supérieures avec les extrémités qui dépassent de même longueur. Ensuite, lacer la cordelette dans les autres brides. Attachez la cordelette en faisant un noeud. Nouez les extrémités de la cordelette pour éviter l'ef lochage. Vous pouvez aussi poser du vernis à ongles sur les extrémités.

11. Sur l'INTÉRIEUR, épinglez l'extrémité dos des bretelles sur le dos en superposant les petits et les gros pois. Vous noterez les bretelles ont une valeur de couture supplémentaire sur le bord du dos... ceci pour un meilleur ajustement. Essayez la bretelle de la brassière et ajuster les bretelles pour qu'elles soient confortables. Épinglez en plaçant les épingles sur l'ENDROIT. Piquez près du bord supérieur dos en attrapant les bretelles sur l'INTÉRIEUR. Si vous préférez, cousez à la main les bretelles sur la doublure seulement.

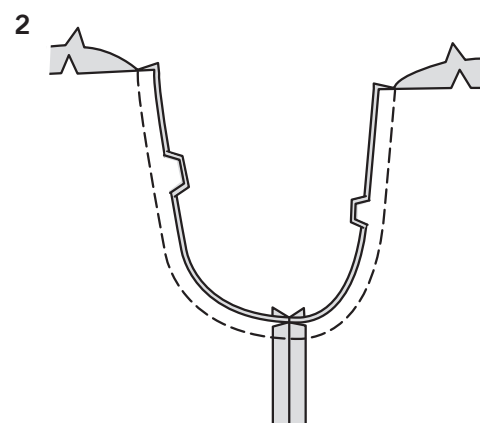
12. Rentez sur l'extrémité non nie de la bretelle et fermez à points glissés.

PANTALON B

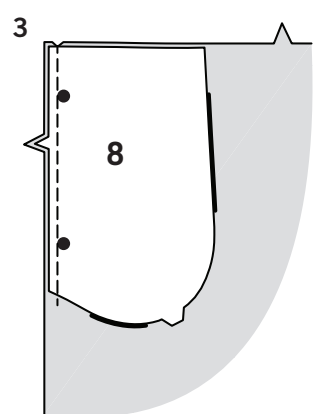
PANTALON



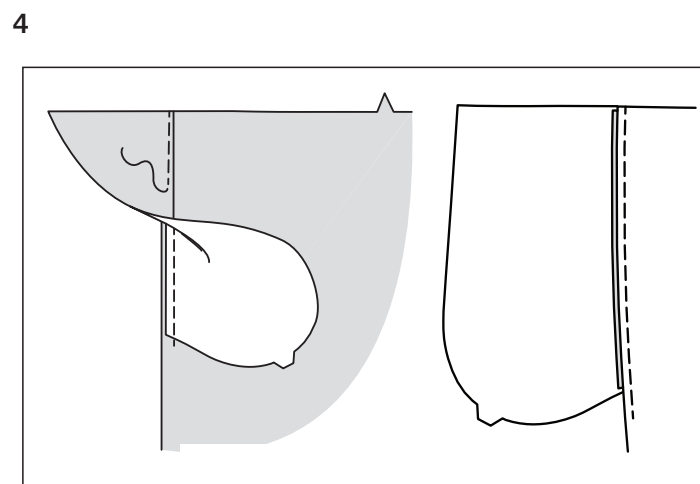
1. Piquez ensemble le devant (6) et le dos (7) par les coutures intérieures de jambe.



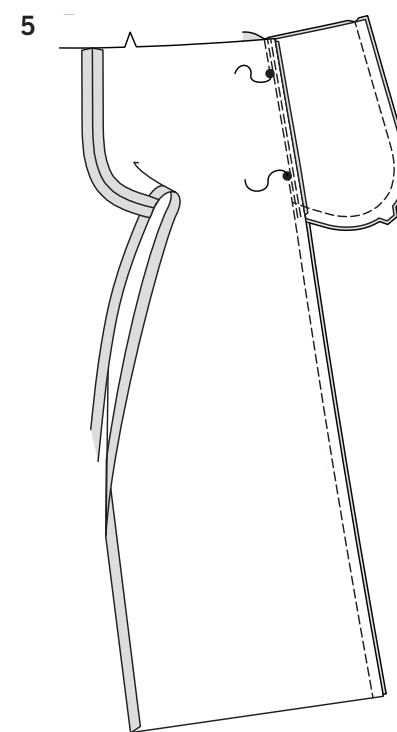
2. Épinglez la couture du milieu, en superposant les coutures intérieures de jambe et les crans. Piquez. Pour renforcer la couture, repiquez par-dessus la première piqûre.



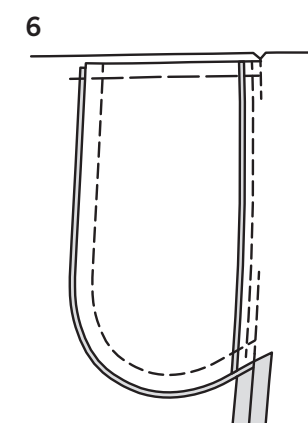
3. Épinglez la poche (8) sur le devant et le dos en superposant les gros pois et les bords non finis. Piquez en couture de 3/8" (1cm).



4. Pour sous-piquer, repassez la poche devant et la couture en dehors du vêtement, puis piquez en prenant la poche et les valeurs de couture, tout près de la couture. Repassez la couture de la poche dos vers la poche et la poche vers l'extérieur.

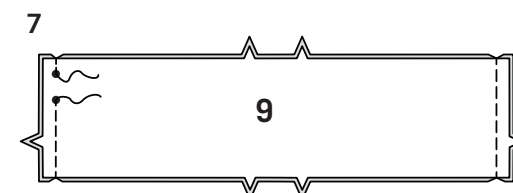


5. Épinglez ensemble le devant et le dos par les coutures de côté en superposant les gros pois. Piquez les coutures de côté en laissant une ouverture entre les gros pois. Faites des points arrière aux gros pois pour renforcer les coutures. Épinglez les bords de la poche ensemble en alignant les bords non finis. Piquez les bords des poches ensemble depuis la couture de côté jusqu'au bord supérieur.

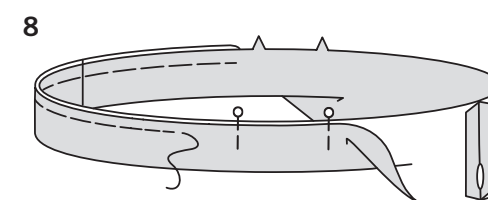


6. Crantez la valeur de couture du dos du vêtement au-dessous de la poche. Ouvrez la couture au fer, au-dessous du cran. Repassez la poche vers le devant. Bâtissez le bord supérieur de la poche sur le devant.

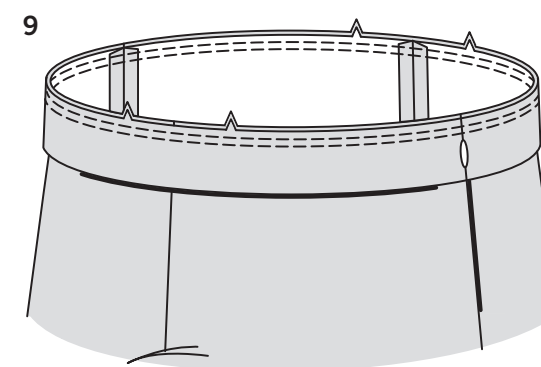
COULISSE



7. Piquez les coutures de côté de la coulisse (9) en laissant une ouverture entre les petits pois sur la couture du côté GAUCHE, comme illustré. Faites des points arrière aux petits pois pour renforcer la couture.

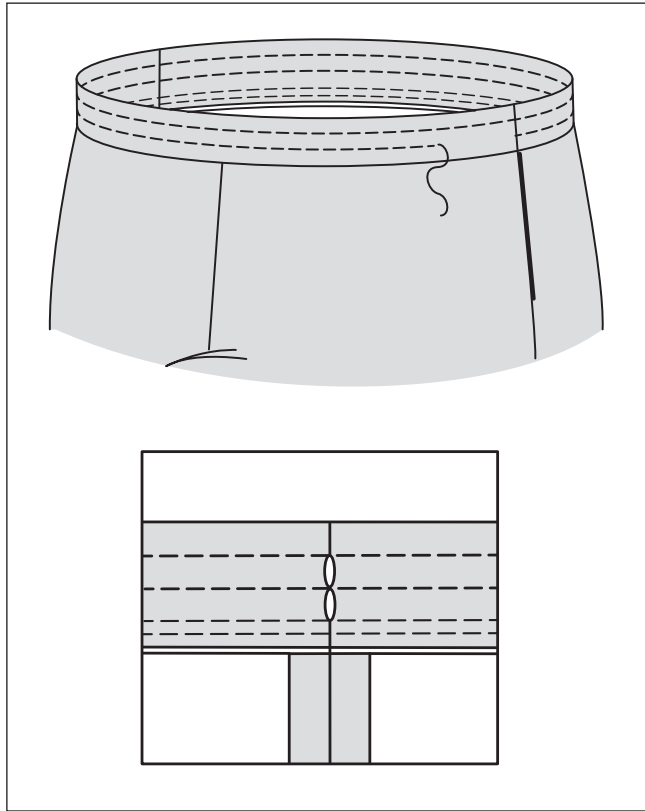


8. Ouvrez les coutures au fer. Pliez la coulisse en deux, sur la longueur, ENVERS CONTRE ENVERS, et en alignant les bords non finis. Repassez. Épinglez. Bâtissez les bords non finis ensemble.



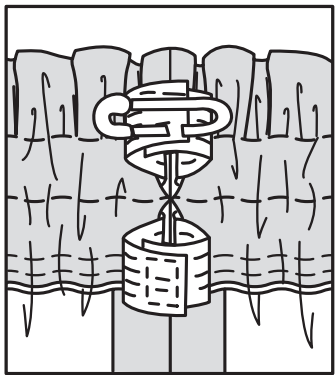
9. Le côté avec l'ouverture se trouve sur le dessous de la coulisse. Avec le dessous de la coulisse vers vous, épinglez la coulisse sur le vêtement en superposant les milieux. Piquez le long de la ligne de couture en étirant la coulisse pour ajuster. Repiquez à 1/4" (6mm) de la première piqûre. Recoupez à ras de la seconde piqûre.

10



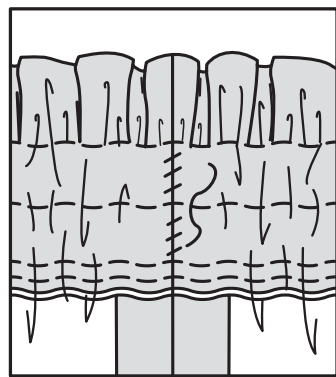
- 10.** Repassez la couture vers le vêtement et la coulisse vers l'extérieur.
Pour former deux coulisses séparées, piquez à 3/4" (2cm) et 1 1/2" (3.8cm) du bord supérieur, comme illustré.

11



- 11.** Coupez deux morceaux d'élastique à la mesure du guide pour l'élastique (10). Enfilez l'élastique dans l'ouverture des deux coulisses. Ceci élimine la difficulté d'enfiler le second élastique dans une coulisse déjà bloquée par le premier. Croisez les extrémités et maintenez-les ensemble par une épingle de sûreté. Essayez le vêtement et ajustez-le. Piquez les extrémités de l'élastique ensemble solidement.

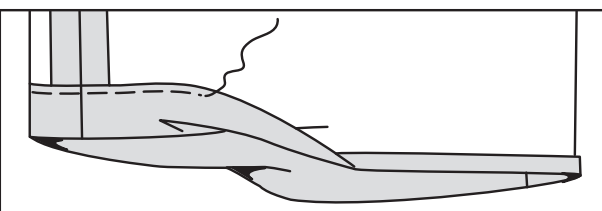
12



- 12.** Fermez l'ouverture de chaque coulisse à points glissés. Répartissez l'ampleur.
CONSEIL - Pour empêcher l'élastique de se tordre à l'usage, piquez dans le sillon de chaque couture à travers toutes les épaisseurs.

OURLET

13



- 13.** Marquez la longueur.
Avec le fer, repliez l'ourlet le long de la marque.
Marquez la largeur de l'ourlet; égalisez aux ciseaux.
Au fer, faites un rentré de 1/4" (6mm) sur le bord non fin.
Piquez l'ourlet tout près du bord intérieur replié.