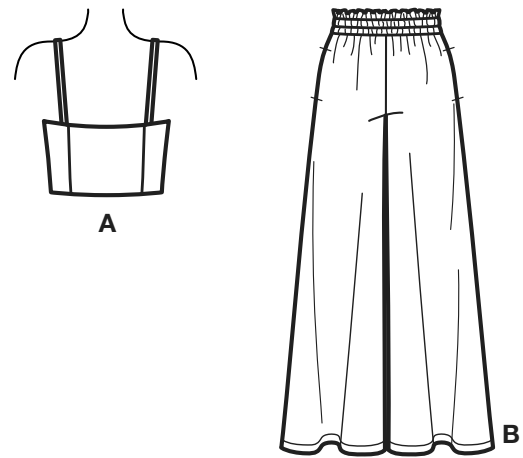
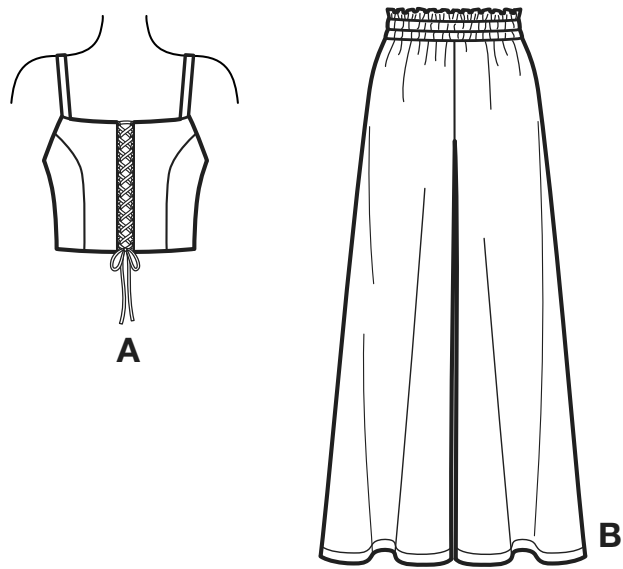


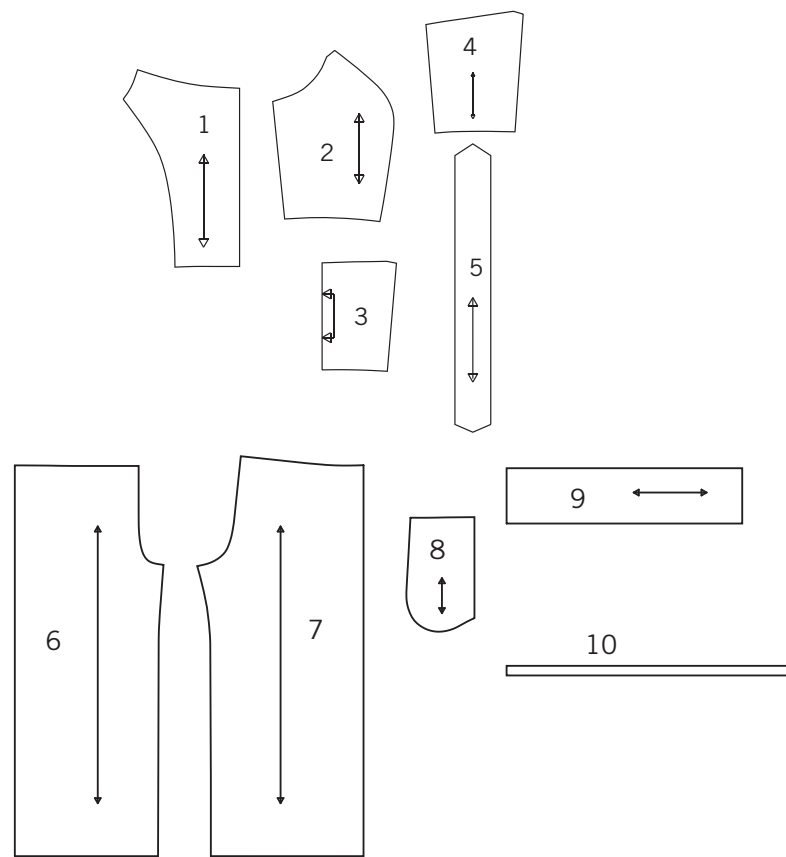
NEWLOOK® N6779

www.simplicity.com info@simplicity.com 1-888-588-2700

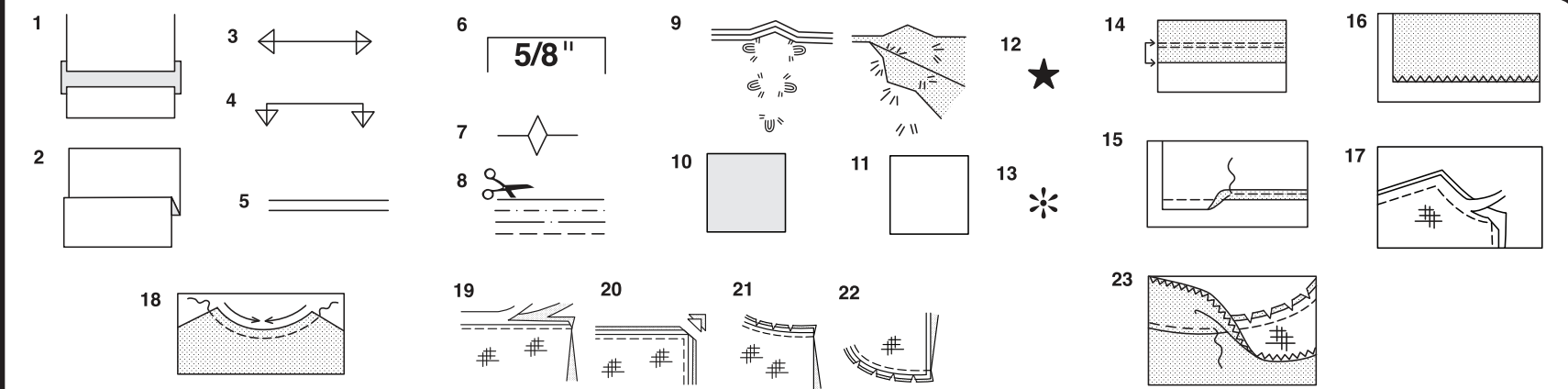
Thank you for purchasing this New Look pattern. We made every effort to provide you with a high quality product. Gracias por haber comprado este patrón de New Look. Hemos hecho todos los esfuerzos para ofrecerle un producto de alta calidad.



10 PIECES



- 1-FRONT -A
- 2-SIDE FRONT -A
- 3-BACK -A
- 4-SIDE BACK -A
- 5-SHOULDER STRAP -A
- 6-FRONT -B
- 7-BACK -B
- 8-POCKET -B
- 9-CASING -B
- 10-ELASTIC GUIDE -B



How To Use Your Multi Size Pattern

First Prepare Your Pattern

Select the pattern pieces according to the view you are making.

This pattern is made to body measurements with ease allowed for comfort and style. If your body measurements differ from those on the pattern envelope adjust the pieces before placing them on the fabric.

Check your back neck to waist and dress length, if necessary, alter the pattern. Lengthening and shortening lines are indicated.

1. **TO LENGTHEN** : Cut pattern between printed lines and place paper underneath. Spread pattern the required amount and pin to paper.
2. **TO SHORTEN** : Fold at the printed lines to form a pleat half the amount to be shortened, ie 1/2" (1.3cm) deep to shorten 1" (2.5cm).

Study Your Pattern Markings

3. **STRAIGHT GRAIN** : Place an even distance from selvage or a straight thread.
4. **FOLD** : Place on fold of fabric.
5. **LENGTHENING AND SHORTENING LINES**.
6. **SEAM ALLOWANCE** : 5/8" (1.5cm) unless otherwise stated.
7. **NOTCHES** : Match notches.
8. **CUTTING LINES** : Multi patterns have different cutting lines for different sizes.
9. **TAILOR-TACKS** : With double thread make two loose stitches forming loop through fabric layers and pattern leaving long ends. Cut loop to remove pattern. Snip thread between fabric layers. Leave tufts.

Cutting Layouts

Cutting Directions

FOR FOLDED AND DOUBLE LAYER FABRIC - Place fabric with right side inside and pin pattern on wrong side of fabric.

FOR SINGLE LAYER - Pin pattern on right side of fabric. NOTE: Pattern pieces may interlock more closely for smaller sizes. Cut notches out from cutting line.

BEFORE removing pattern from fabric, transfer all pattern markings using tailor tacks or dressmaking tracing paper.

10. **KEY**: pattern printed side down
11. **KEY**: pattern printed side up
12. **KEY**: Cut out all pieces except pieces that extend beyond folded fabric, then open out fabric and on RIGHT side of fabric, cut in positions as shown.
13. **KEY**: For with and without nap layouts ensure fabric is placed with nap or design running in same direction.

Before pinning to fabric, press tissue pattern with a warm dry iron to remove creases.

Sewing Directions

Fabric Key	Right Side	Wrong Side	Interfacing	Lining

Sew garment following **Sewing Directions**.

PIN or machine-baste seams matching notches.

STITCH 5/8" (1.5cm) seams unless otherwise stated.

PRESS seams open unless otherwise indicated, clipping when necessary so seams will lie flat.

14. **EASE-STITCH** or **GATHER** - Loosen needle tension slightly. With RIGHT side up, stitch 5/8" (1.5cm) from cut edge using a long stitch. Stitch again 1/4" (6mm) away in the seam allowance.

EDGE FINISH - Neaten raw edges of seams, hems and facings using one of the following methods.

15. Stitch 1/4" (6mm) from edge, turn under along stitching and stitch.
16. Zig-zag or overlock raw edges.

17. **INTERFACING** — Pin interfacing to WRONG side of fabric. Cut across corners that will be enclosed with seams. Machine-baste 1/2" (1.3cm) from cut edge. (Shown only on first illustration). Trim interfacing close to machine-basting. For FUSIBLE interfacing, follow manufacturer's directions.

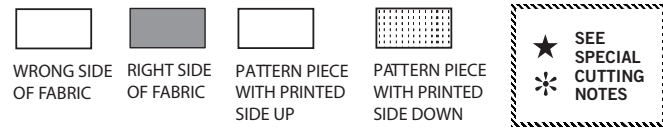
18. **STAY-STITCH** —Stitch 1/2" (1.3cm) from cut edge, in direction of arrows: (Shown only in the first illustration).

LAYERING — Trim seam allowance in layers.

19. Layer enclosed seams
20. Trim corners
21. Clip inner curves
22. Notch outer curves

23. **UNDERSTITCH** —Press facing away from garment; press seam toward facing. Facing side up, understitch close to seam through facing and seam allowances.

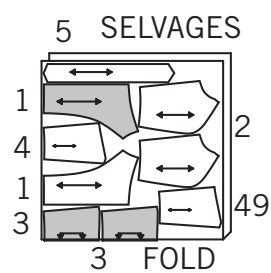
Cutting Layouts



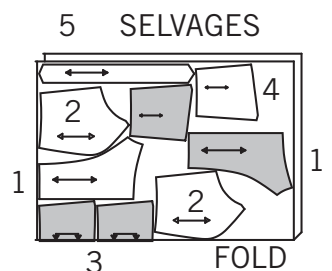
A BRA TOP

USE PIECES 1 2 3 4 5

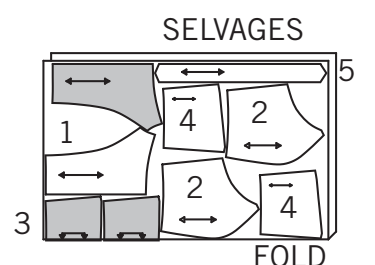
1A 44" 45" (115CM) WITH NAP SIZE XS



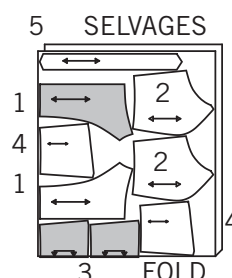
1B 44" 45" (115CM) WITH NAP SIZES S M L



1C 44" 45" (115CM) WITH NAP SIZE XL



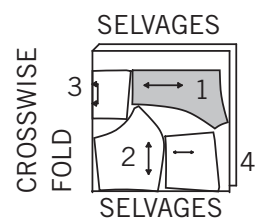
1D 58" 60" (150CM) WITH NAP ALL SIZES



INTERFACING

USE PIECES 1 2 3 4

1E 20" (51CM) ALL SIZES

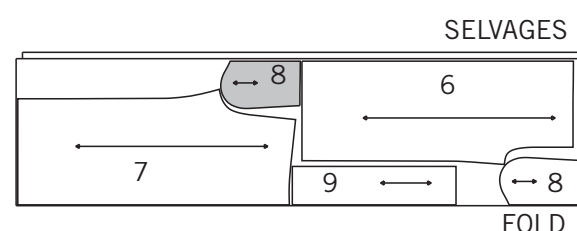


NOTE: VIEW B, PIECE 10 IS CUT OF ELASTIC

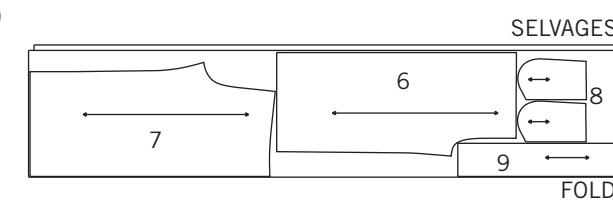
B PANTS

USE PIECES 6 7 8 9

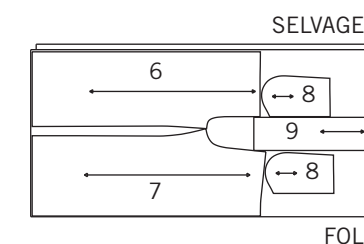
2A 44" 45" (115CM) WITH NAP SIZES XS S M



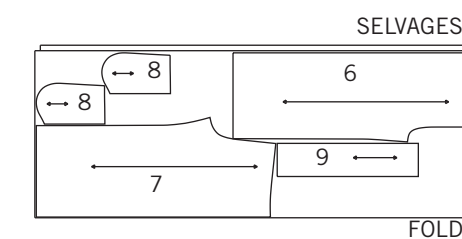
2B 44" 45" (115CM) WITH NAP SIZES L XL



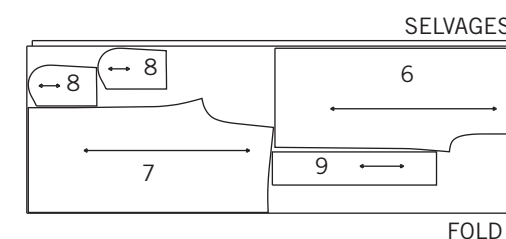
2C 58" 60" (150CM) WITH NAP SIZE XS



2D 58" 60" (150CM) WITH NAP SIZES S M



2E 58" 60" (150CM) WITH NAP SIZES L XL



Español

A BLUSA SOSTEN

USE LAS PIEZAS 1 2 3 4 5

1A 44" 45" (115CM) CON PELUSA TALLA XP

1B 44" 45" (115CM) CON PELUSA TALLAS P M G

1C 44" 45" (115CM) CON PELUSA TALLA XG

1D 58" 60" (150CM) CON PELUSA TODAS LAS TALLAS

ENTRETELA USE LAS PIEZAS 1 2 3 4
1E 20" (51CM) TODAS LAS TALLAS

NOTA: MODELO B, PIEZA 10 SE CORTA DE EL ELASTICO

B PANTALONES USE LAS PIEZAS 6 7 8 9

2A 44" 45" (115CM) CON PELUSA TALLAS XP P M

2B 44" 45" (115CM) CON PELUSA TALLAS G XG

2C 58" 60" (150CM) CON PELUSA TALLA XP

2D 58" 60" (150CM) CON PELUSA TALLAS P M

2E 58" 60" (150CM) CON PELUSA TALLAS G XG

SELVAGES= ORILLAS
FOLD= DOBLEZ
CROSSWISE FOLD= DOBLEZ TRANSVERSAL

PATTERN PIECES WILL BE IDENTIFIED BY NUMBERS THE FIRST TIME THEY ARE USED. STITCH SEAMS WITH RIGHT SIDES TOGETHER UNLESS OTHERWISE STATED.

BRA TOP A

NOTE: You have cut four front, side front and side back sections, and two back sections. Two are for the front, side front and side back, and one is for the back. The remaining sections are for the facings.

1. Pin the fusible interfacing to the **WRONG** side of front (1), side front (2), back (3) and side back (4) sections, having the cut edges even. Fuse in place, following the manufacturer's directions.

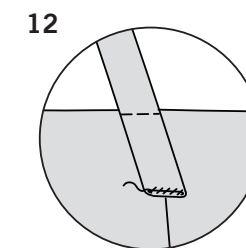
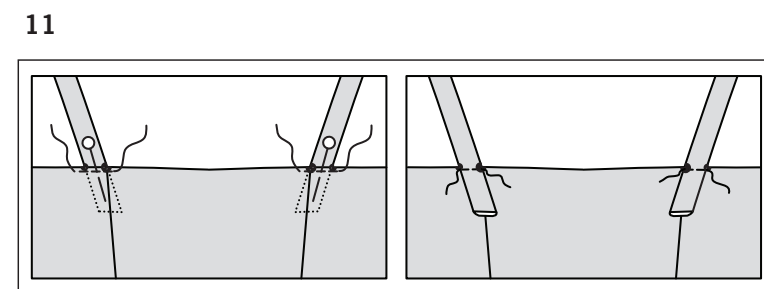
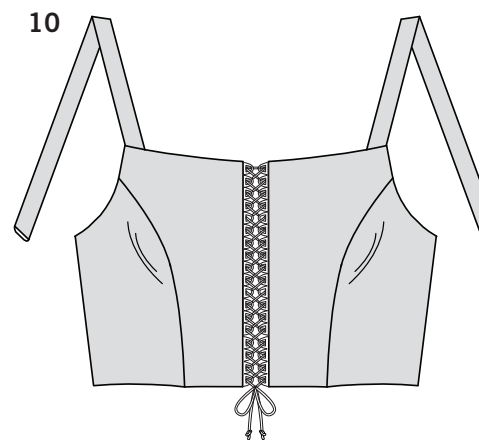
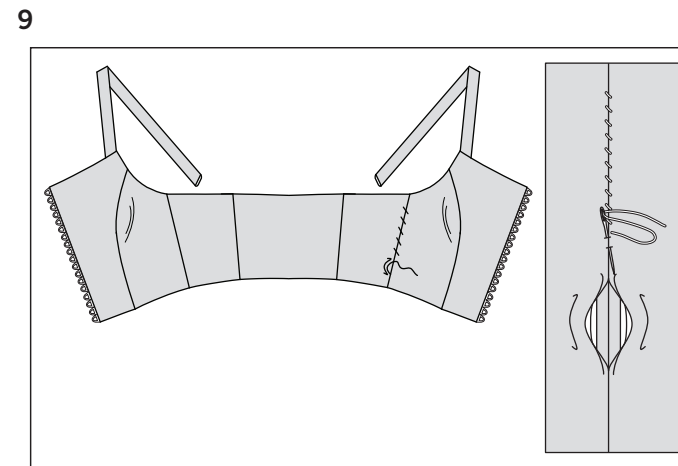
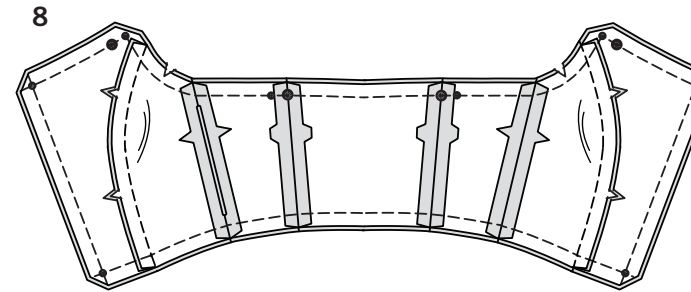
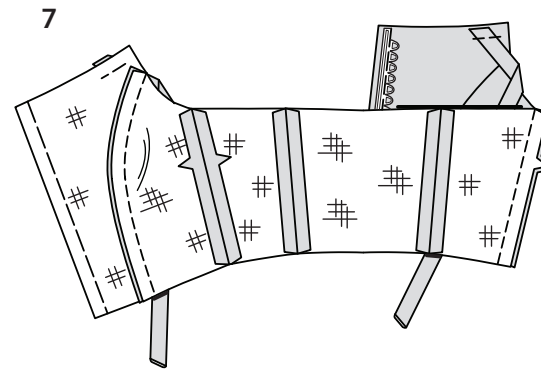
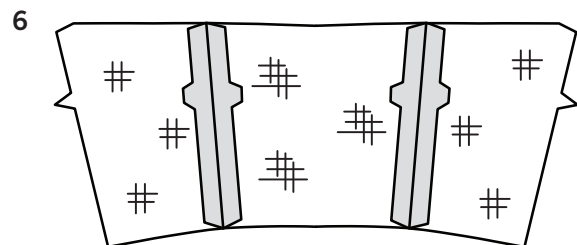
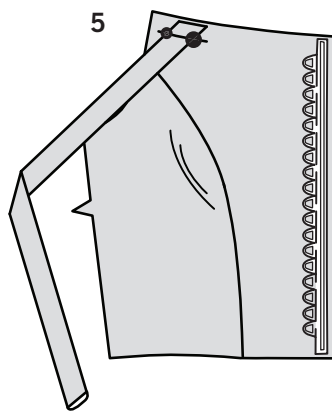
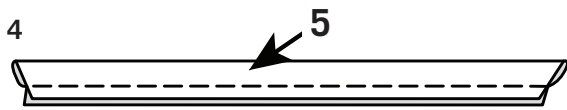
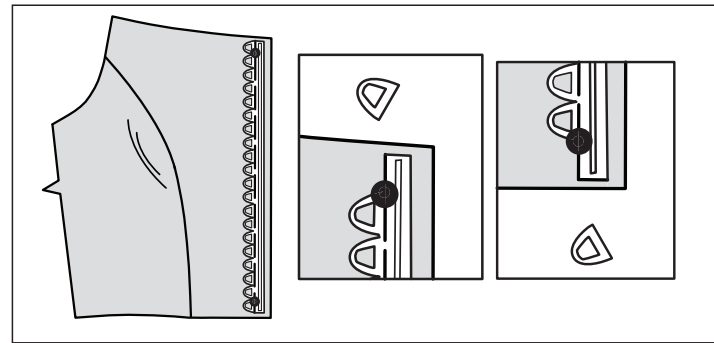
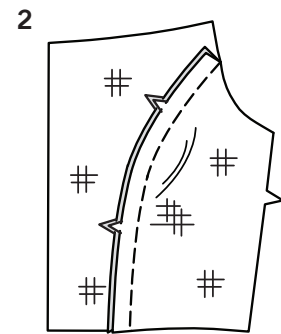
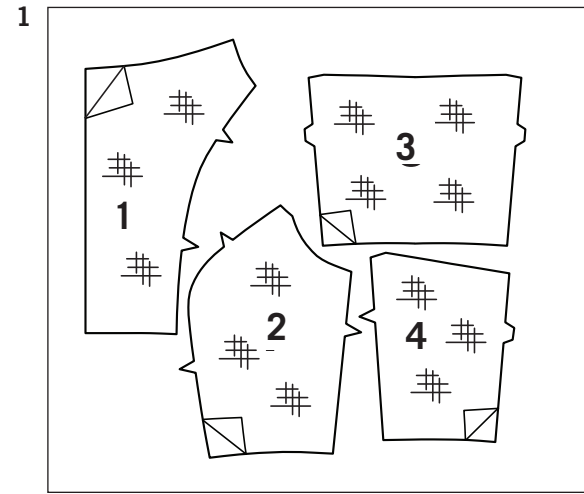
2. With the **RIGHT** sides together, pin the side front sections to each side of front, matching the cut edges and notches. Stitch. Press the seam at to set in the stitches into the fabric. Then press the seam allowances toward the center.

3. On the **OUTSIDE**, place the loop trim to both front edges, having the ends even with the neck and lower edges and a loop just below and above the small dots. Then, place the braided portion along the 5/8" (1.5cm) seam line and the loops extending over the seam line on the front, as shown. An extra loop may extend into the neck and lower seam allowances. Pin in place. Baste along the seam line. Very carefully, trim away the extra loop that is extending into the neck and lower seam allowances to reduce bulk. Do not trim away any other loops that are needed for lacing the cord.

4. Fold the shoulder strap (5) in half, lengthwise, with the **RIGHT** sides together and pin. Stitch in a 3/8" (1cm) seam, leaving the ends open.

5. Turn the straps **RIGHT** side out. Press the straps. On the **OUTSIDE**, pin the front end of straps to the front, matching the cut edges and small and large dots. Baste.

6. With the **RIGHT** sides together, pin the side back sections to each side of back, matching the cut edges and notches. Stitch. Press the seam at to set the stitches into the fabric. Then press the seam allowances open.



7. With the **RIGHT** sides together, pin the front to the back at the side seams, matching the cut edges and notches. Stitch. Press the seams open.

8. Stitch seams of the facing same as for the bra top, leaving an opening in one side seam large enough for turning the bra top. Bring the straps toward the center of the front to keep them out of the way. Now, with the **RIGHT** sides together, pin the facing to the bra top, matching the cut edges, centers back, seams, small and large dots. Stitch the upper edge. Stitch the front edge and then the lower edge, crossing the stitchings at the corners. Trim the seams and corners; clip curves.

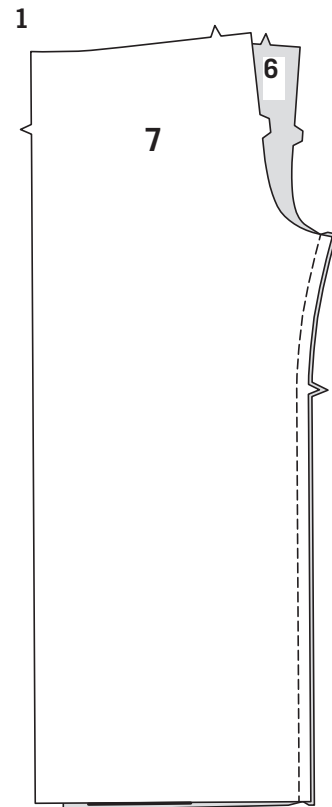
9. Reach into the opening in the facing and turn the bra top **RIGHT** side out. Push the corners out with a pin or a point turner, but do it gently to prevent making holes. Press the entire bra top. Press under 5/8" (1.5cm) on the remaining opening edges of the facing. Slip-stitch the opening edges together. To slip-stitch, thread the needle and knot one end. Fasten the thread in one fold of the seam. Slip the needle and thread through the fold, and bring it out close to where you inserted the needle. Take another stitch in the opposite fold, slipping the needle and thread through the fold and bring it out close to where you inserted the needle. Keep doing this until the opening is closed, knotting the end.

10. To lace the bra top, slip the cord through the uppermost loops, having the ends extend evenly. Then lace the cord through the remaining loops. Fasten the cord into a bow. Knot ends of cord to prevent them from fraying. You can also apply clear nail polish to the ends.

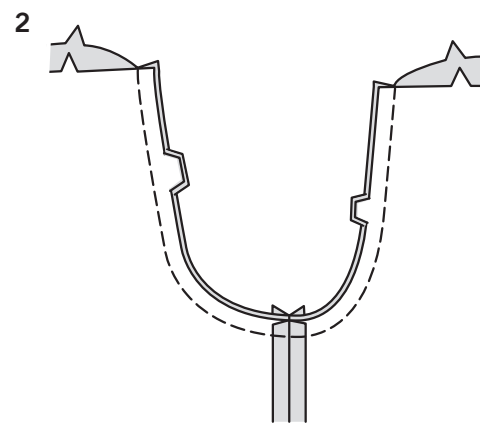
11. On the **INSIDE**, pin the back end of shoulder straps to the back, matching the small and large dots. You will notice that the straps have an extra allowance at the back edge....this is for adjustment. Try on the bra strap and adjust the straps so they fit comfortably. Pin in place, placing the pin on the **OUTSIDE**. Stitch close to the upper back edge, catching in the end of straps on the **INSIDE**. If you prefer, hand-sew straps to facing only.

12. Tuck in raw end of strap and slip-stitch closed.

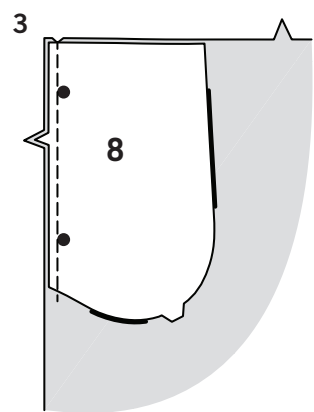
PANTS B



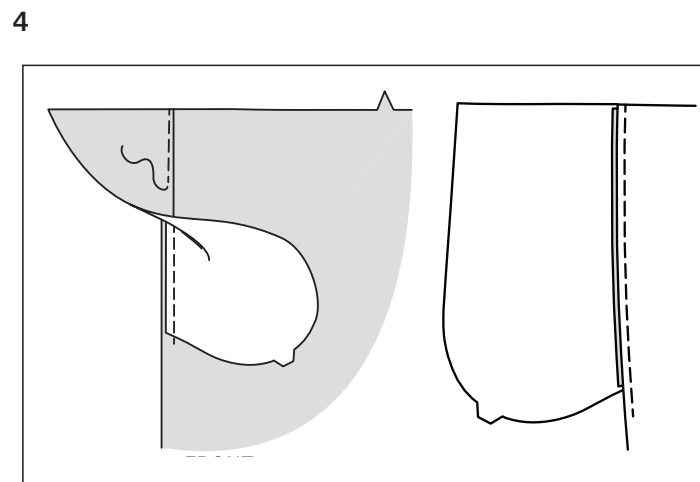
1. Stitch front (6) to back (7) at inner leg seams.



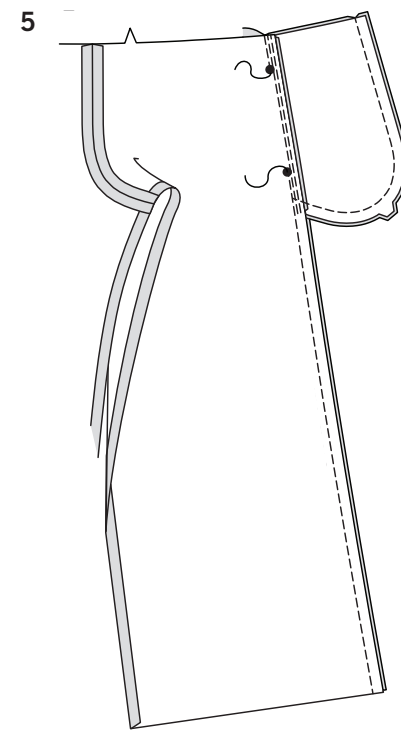
2. Pin center seam, matching inner leg seams and notches. Stitch. To reinforce seam, stitch again over first stitching.



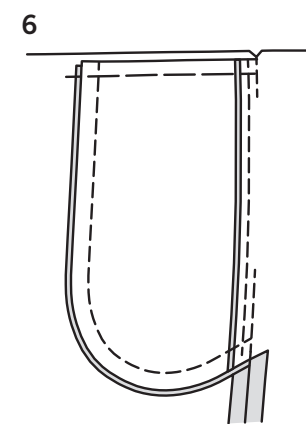
3. Pin pocket (8) to front and back, matching large dots, having raw edges even. Stitch in a 3/8" (1cm) seam.



4. Understitch by pressing front pocket and seam away from garment, stitching through pocket and seam allowances close to seam. Press back pocket seam toward pocket, pressing pocket out.

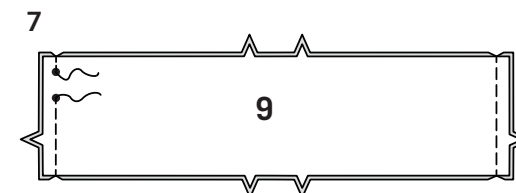


5. Pin front to back at side seams matching large dots. Stitch side seams leaving an opening between large dots. Back-stitch at large dots to reinforce seams. Pin pocket edges together, having raw edges even. Stitch pocket edges together from side seam to upper edge.

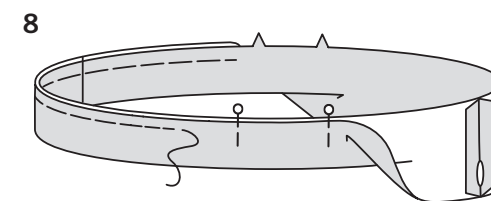


6. Clip garment back seam allowance below pocket. Press seam open below clip. Press pocket toward front. Baste upper edge of pocket to front.

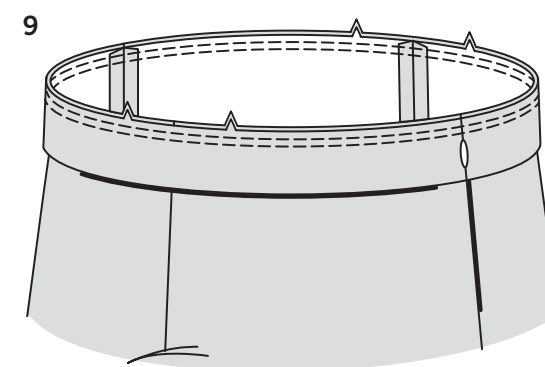
CASING



7. Stitch side seams of casing (9), leaving an opening between small dots on LEFT side seam, as shown. Back-stitch at small dots to reinforce seam.

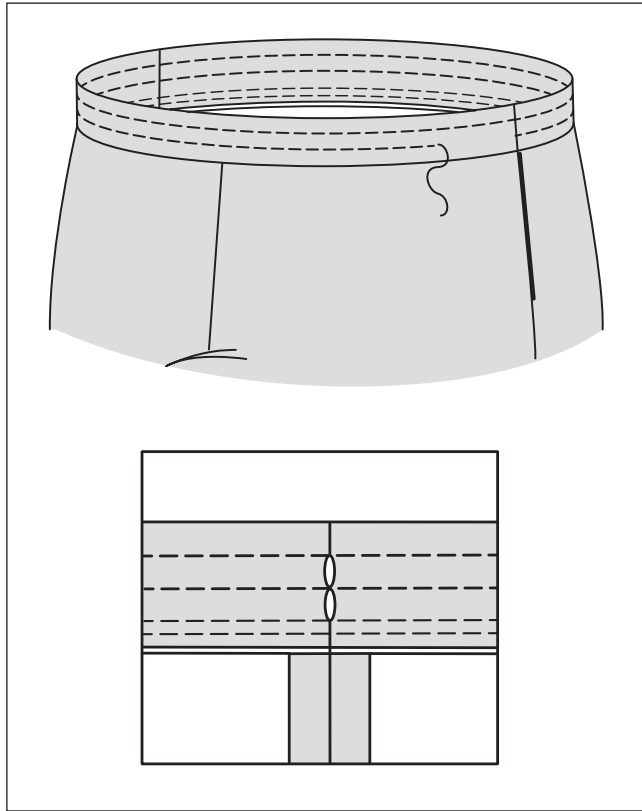


8. Press seams open. Fold casing in half, lengthwise, with WRONG sides together, having raw edges even. Press. Pin. Baste raw edges together.



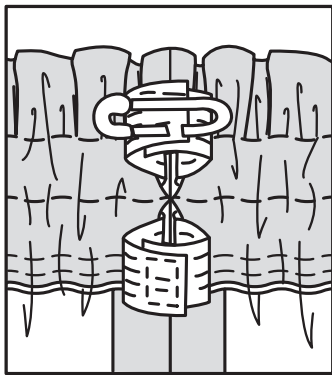
9. The side with the opening is the underside of the casing. With the underside of casing facing you, pin casing to garment matching centers. Stitch along seam line, stretching casing to fit. Stitch again 1/4" (6mm) from first stitching within seam allowance. Trim close to second stitching.

10



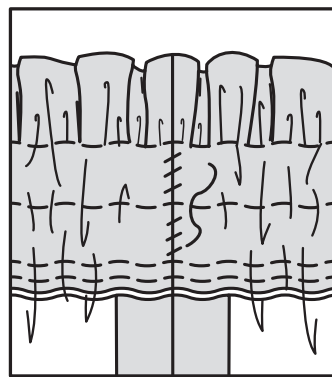
10. Press seam toward garment, pressing casing out. To form two separate casings, stitch 3/4" (2cm) and 1 1/2" (3.8cm) from upper edge, as shown.

11



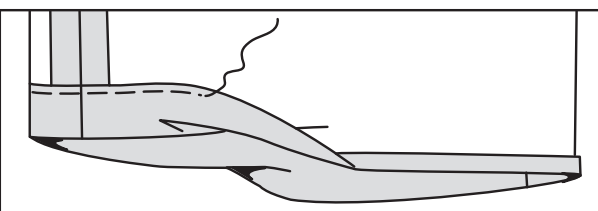
11. Cut two pieces of elastic each the length of elastic guide (10). Insert elastic through opening in each casing, working elastic through all rows at the same time. This eliminates that tug-of-war that you always have when trying to pull that last piece of elastic through an already bunched up casing. Overlap ends and hold with safety pins. Try on garment and adjust to fit. Stitch ends of elastic together securely.

12



12. Slip-stitch opening edges of each casing together. Distribute fullness evenly.
TIP-To secure elastic so it won't twist in wearing, stitch through all thicknesses of casing in the groove of each seam

13



13. Mark length. Press up hem along marking. Mark depth of hem; trim evenly. Press under 1/4" (6mm) on raw edge. Stitch hem in place close to inner pressed edge.

HEM

BLUSA SOSTEN A

NOTA: Tiene cortadas cuatro secciones frontales, frontal lateral y trasera lateral, y dos secciones traseras. Dos son para el frente, frontal lateral y trasera lateral, y una es trasera. Las secciones restantes son para las vistas.

1. Prenda con al leres la entretela adhesiva, al REVES de las secciones frontal (1), frontal lateral (2), trasera (3) y trasera lateral (4), emparejando los bordes cortados. Adhiera en su lugar, siguiendo las instrucciones del fabricante.
2. DERECHO CON DERECHO, prenda con al leres las secciones frontal lateral, a cada sección frontal, casando los bordes cortados y las muescas. Cosa. Planche plana la costura ajustando las costuras dentro de la tela. Luego planche los márgenes de la costura hacia el centro.
3. En el EXTERIOR, coloque el adorno de la presilla a ambos bordes frontales, emparejando los extremos con los bordes del escote e inferiores, y un presilla justo por debajo y encima de los puntos pequeños. Luego, coloque la porción trenzada a lo largo de 5/8" (1.5cm) de la línea de la costura, y las presillas extendidas sobre la línea de la costura en el frente, como se muestra. Una presilla adicional puede extenderse, dentro de los márgenes de la costura del escote e inferior. Prenda con al leres en su lugar. Hilvane a lo largo de la línea de la costura. Con mucho cuidado, recorte a distancia la presilla adicional, que se extiende dentro de los márgenes de la costura del escote e inferior a n de reducir el abultamiento. No recorte otra presilla, que son necesarias para atar el cordón.
4. DERECHO CON DERECHO y prendiendo con al leres, doble el tirante de los hombros (5) por la mitad, a lo largo. Cosa en una costura de 3/8" (1cm), dejando abiertos los extremos.
5. Voltee los tirantes al lado DERECHO. Planche los tirantes. En el EXTERIOR, prenda con al leres el extremo frontal de los tirantes al frente, casando los bordes cortados y los puntos pequeños y grandes. Hilvane.
6. DERECHO CON DERECHO, prenda con al leres las secciones traseras laterales, a cada lado de la parte trasera, casando los bordes cortados y las muescas. Cosa. Planche plana la costura para jar las costuras en la tela. Luego planche abiertos los márgenes de la costura.
7. DERECHO CON DERECHO, prenda con al leres el frente a la parte trasera en las costuras laterales, casando los bordes cortados y las muescas. Cosa. Planche abiertas las costuras.
8. Cosa las costuras de la vista, de la misma manera que para la blusa sostén, dejando una abertura en una costura lateral, lo su cientemente grande para voltear la blusa sostén. Mantenga los tirantes hacia el centro frontal, dejándolos aparte. Ahora, DERECHO CON DERECHO, prenda con al leres la vista a la blusa sostén, casando los bordes cortados, la parte trasera central, las costuras, y los puntos pequeños y grandes. Cosa el borde superior. Cosa el borde frontal y luego el borde inferior, cruzando las puntadas en las esquinas. Recorte las costuras y las esquinas; haga cortes en las curvas.
9. Extienda dentro de la abertura de la vista y voltee la blusa sostén al lado DERECHO. Empuje las esquinas con un al ler o con un volteador, pero de manera suave para prevenir hacer agujeros. Planche toda la blusa sostén. Planche un doblez de 5/8" (1.5cm) sobre los bordes abiertos restantes de la vista. Haga puntada falsa conjunta en los bordes abiertos. Haga puntada falsa, enhebre la aguja y haga un nudo en un extremo. Ate el hilo en un doblez de la costura. Deslice la aguja y el hilo a través del doblez, y llévelo cerca de donde inserto la aguja. Tome otra costura en el doblez opuesto, deslizando la aguja y el hilo a través del doblez, y manteniéndolo cerca de donde inserto la aguja. Continúe haciéndolo hasta que la abertura esté cerrada, anudando el extremo.
10. Para encajar la blusa sostén, deslice el cordel a través de las presillas superiores, teniendo los extremos extendidos uniformemente. Luego encaje el cordel en las presillas restantes. Anude el cordel en un moño. Ate los extremos del cordel, para prevenirlos del deshilachamiento. Puede también aplicar esmalte de uñas a los extremos.
11. En el INTERIOR, prenda con al leres el extremo trasero de los tirantes de los hombros a la parte trasera, casando los puntos pequeños y grandes. Notará que los tirantes tienen un margen adicional en el borde trasero...esto es para ajustar. Pruébese la blusa sostén y ajuste los tirantes, de manera que ellos ajusten confortablemente. Prenda con al leres en su lugar, colocando el al ler en el EXTERIOR. Cosa cerca del borde trasero superior, agarrando el extremo de los tirantes en el INTERIOR. Si lo pre ere, cosa a mano los tirantes a la vista únicamente.

12. Voltee el extremo no terminado del tirante y haga puntada falsa para cerrarlo.

PANTALÓN B

1. Cosa el frente (6) en la parte trasera (7) por las costuras interiores de las piernas.
2. Prenda con alfileres la costura del centro casando las costuras interiores de las piernas y las muescas. Cosa. Para reforzar la costura, vuelva a coser sobre el primer pespunte.
3. Prenda con alfileres el bolsillo (8) en el frente y la parte trasera casando los puntos grandes y los bordes no terminados. Cosa con una costura de 3/8" (1cm).
4. Para hacer la costura oculta planche el bolsillo y la costura fuera de la prenda, y cosa a través del bolsillo y de los márgenes de costura, cerca de la costura. Planche la costura del bolsillo trasero hacia el bolsillo, volviendo el bolsillo hacia el exterior.
5. Prenda con alfileres el frente en la parte trasera por las costuras de los lados casando los puntos grandes. Cosa las costuras de los lados dejando una abertura entre los puntos grandes. Retroceda el pespunte en los puntos grandes para reforzar las costuras. Prenda juntos con alfileres los bordes del bolsillo con los bordes no terminados parejos. Cosa juntos los bordes del bolsillo desde la costura del lado hasta el borde superior.
6. Haga cortes en el margen de costura de la parte trasera de la prenda debajo del bolsillo. Planche la costura abierta debajo de la muesca. Planche el bolsillo hacia el frente. Hilvane el borde superior del bolsillo en el frente.

JARETA

7. Cosa las costuras de los lados de la jareta (9) dejando una abertura entre los puntos pequeños en la costura del lado IZQUIERDO, como se muestra. Retroceda el pespunte en los puntos pequeños para reforzar la costura.
8. Planche la costura abierta. Doble la jareta por la mitad y por su largo, REVÉS CON REVÉS con los bordes no terminados parejos. Planche. Prenda con alfileres. Hilvane juntos los bordes no terminados.
9. El lado con abertura esta debajo de la jareta. Con el debajo de la jareta hacia Ud., prenda con alfileres la jareta en la prenda casando los centros. Cosa a lo largo de la línea de costura, estirando la jareta para ajustar. Vuelva a coser a 1/4" (6mm) del primer pespunte en el margen de costura. Recorte la costura cerca del segundo pespunte.
10. Planche la costura hacia la prenda y la jareta hacia la prenda y la jareta hacia el exterior. Para formar dos jaretas separadas, cosa a 3/4" (2cm) y 1 1/2" (3.8cm) del borde superior, como se muestra.
11. Corte dos pedazos de elástico del largo de la guía para el elástico (10). Inserte el elástico en las aberturas de las jaretas al mismo tiempo. Esto elimina la dificultad de sacar el segundo elástico a través de la jareta ya abultada por el primero. Cruce los extremos y manténgalos juntos con imperdibles. Pruébese la prenda y ajústela. Cosa juntos los extremos firmemente.
12. Cosa juntos los bordes de las aberturas con puntadas falsas. Distribuya la amplitud. CONSEJO: Para asegurar el elástico de tal manera que no se enrolle con el uso, cosa a través de todos los espesores de la jareta, en el surco de las costuras.

DOBLADILLO

13. Marque el largo. Planche el dobladillo a lo largo de la marca. Marque el ancho del dobladillo; recorte uniformemente. Planche hacia dentro 1/4" (6mm) en el borde no terminado. Cosa el dobladillo cerca del borde interior planchado.