

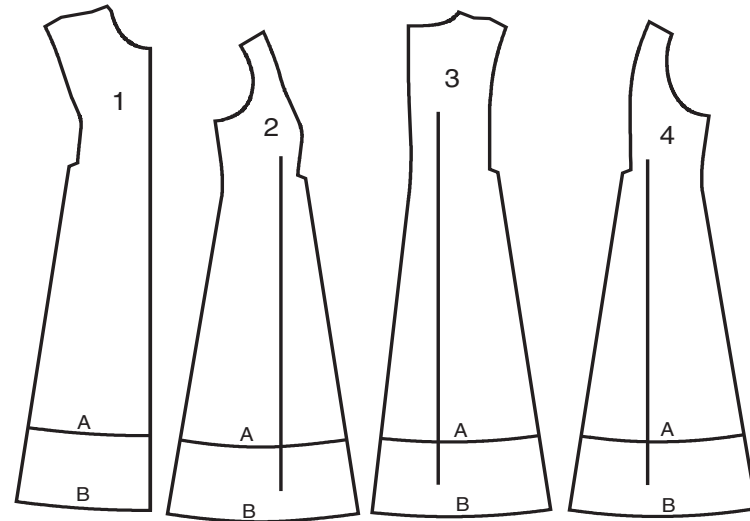
1 / 3
NEWLOOK® N6778

www.simplicity.com info@simplicity.com 1-888-588-2700

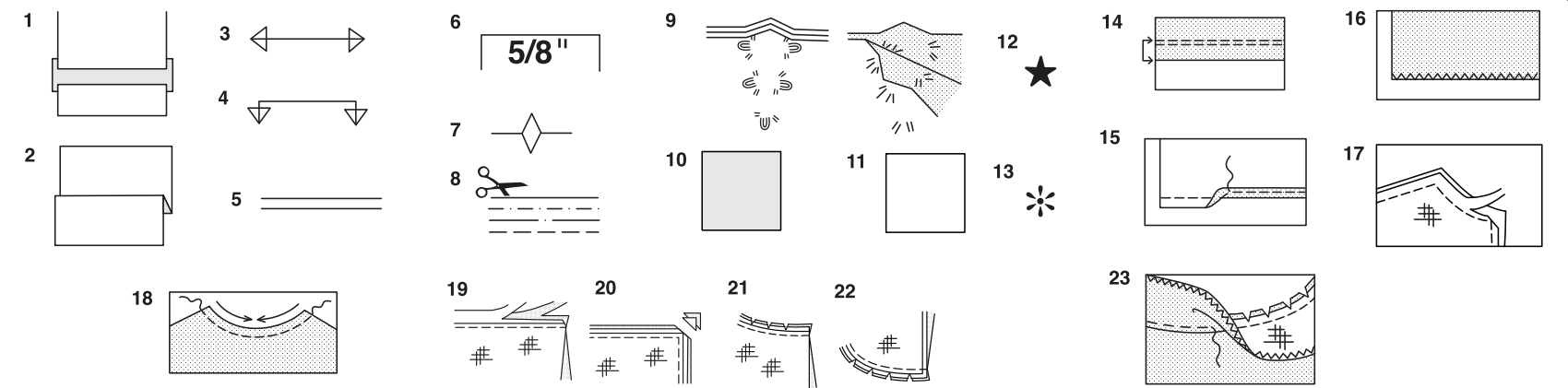
Merci d'avoir acheté ce patron de Simplicity. Nous avons déployé tous nos efforts pour vous offrir un produit de haute qualité.



4 PIÈCES DE PATRON



1- DEVANT
2- COTE DEVANT
3- DOS
4- COTE DOS



Comment Utiliser Votre Patron Multi-Tailles

D'abord Préparez Votre Patron
Choisissez les pièces de patron selon le modèle que vous voulez faire.

Ce patron est fait aux mesures du corps avec aisance prévue pour le confort et l'élégance. Si vos mesures diffèrent de celles indiquées sur l'enveloppe du patron, ajustez les pièces avant de les placer sur le tissu.

Vérifiez la mesure depuis la base du cou jusqu'à la taille et la longueur de la robe, au besoin modifiez la pièce. Les lignes pour rallonger et raccourcir sont indiquées.

- POUR RALLONGER:** Coupez la pièce entre les lignes tracées et placez le papier au-dessous. Disposez la pièce et épinglez-la sur le patron.
- POUR RACCOURCIR:** Pliez le long des lignes tracées pour former un pli mesurant la moitié de la longueur à raccourcir, ex: 1.3cm de large pour raccourcir de 2.5cm

Marques Du Patron

- DROIT FIL:** placez-le à une distance régulière de la lisière ou d'un droit fil.
- PLIURE:** placez-la sur la pliure du tissu.
- LIGNES POUR RALLONGER OU RACCOURCIR**
- VALEUR DE COUTURE:** de 5/8" (1.5cm) sauf indication contraire.
- CRANS:** superposez les crans.
- LIGNES DE COUPE:** les patrons multi-tailles ont différentes lignes de coupe pour différentes tailles.
- POINTS DE TAILLEUR:** Avec du fil double, faites deux points lâches de façon à former une bride traversant le tissu et le patron en laissant dépasser de longs bouts. Coupez la bride pour ôter le patron. Coupez le fil entre les épaisseurs de tissu. Laissez les bouts de fil.

Plans de Coupe

Instructions Pour La Coupe

POUR LE TISSU PLIE OU EN DOUBLE EPAISSEUR - Placez le tissu endroit contre endroit et épinglez le patron sur l'envers du tissu.

POUR EPAISSEUR UNIQUE - Epinglez le patron sur l'endroit du tissu.

N.B. - Les pièces de patron doivent être disposées plus près les unes des autres pour les petites tailles. Faites des entailles dans la ligne de coupe.

AVANT d'ôter le patron du tissu, reportez toutes les marques en faisant des points de tailleur ou en utilisant du papier-calque de couturière.

- CODE:** patron côté imprimé sur le dessus
- CODE:** patron côté imprimé sur le dessous
- CODE:** Coupez toutes les pièces sauf celles qui dépassent au-delà du tissu, puis ouvrez le tissu et sur l'ENDROIT du tissu, coupez dans les positions indiquées
- CODE:** Pour les plans de coupe avec ou sans sens assurez-vous que le tissu est placé avec le sens ou les motifs dans la même direction.

AVANT d'épingler la pièce de patron sur le tissu, repassez-la à sec avec un fer chaud pour ôter les plis

Instructions De Couture

| Code | Endroit | Envers | Entoilage | Doublure |
|------|---------|--------|-----------|----------|
| | | | | |

Cousez le vêtement en suivant les **Instructions de Couture.**

EPINGLEZ ou bâtissez les coutures en superposant les crans.

PIQUEZ en coutures de 5/8" (1.5cm) sauf indication contraire

OUVREZ LES COUTURES AU FER, sauf indication contraire, en crantant au besoin de façon que les coutures soient bien plates.

14. POUR SOUTENIR ou FRONCER- Relâchez légèrement la tension de l'aiguille. L'ENDROIT vers vous, piquez à longs points à 5/8" (1.5cm) du bord coupé. Repiquez à 1/4" (6mm) dans la valeur de couture.

FINITON DU BORD - Finissez les bords non finis des coutures, ourlets et parementures en utilisant l'une des méthodes suivantes:

15. Piquez à 1/4" (6mm) du bord, rentrez le long de la pique et piquez.

16. Piquez les bords non finis à point zig-zag ou overlock.

17. ENTOILAGE - Epinglez l'entoilage sur l'ENVERS du tissu. Biaisez les coins qui seront pris dans les coutures. Faites un bâti-machine à 1/2" (1.3cm) du bord coupé (paraissant seulement sur la première illustration). Recoupez l'entoilage tout près du bâti. Pour l'entoilage THERMOCOLLANT, suivez les indications du fabricant.

18. PIQUE DE SOUTIEN - Piquez à 1/2" (1.3cm) du bord coupé dans la direction des flèches (paraissant sur le premier croquis seulement).

COUPE EN DEGRADE - Recoupez les valeurs de couture en dégradé.

19. Recoupez les coutures fermées.

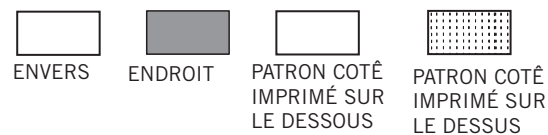
20. Biaisez les coins

21. Crantez les angles

22. Crantez les courbes

23. SOUS-PIQUEZ - Repassez la parementure en dehors du vêtement; repassez la couture vers la parementure. Avec la parementure vers vous, sous-piquez tout près de la couture à travers la parementure et les valeurs de

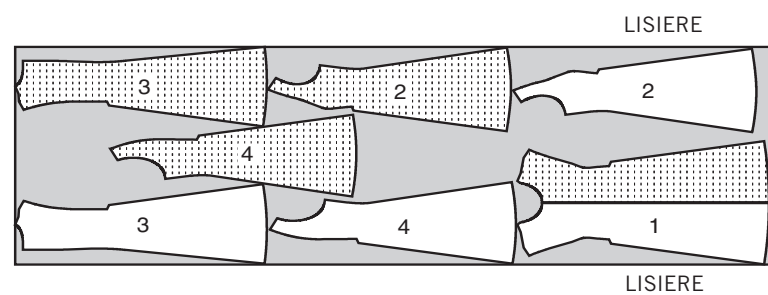
Plans de Coupe



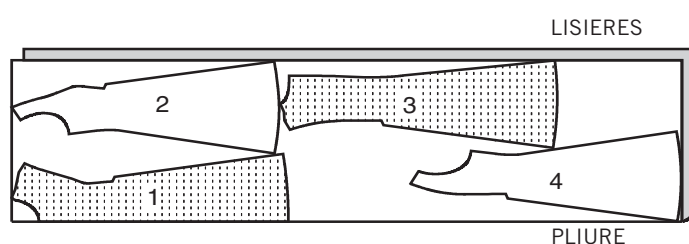
ROBE A

UTILISEZ LES PIÈCES 1 2 3 4

45" (115CM)
AVEC SENS
TOUTES LES TAILLES



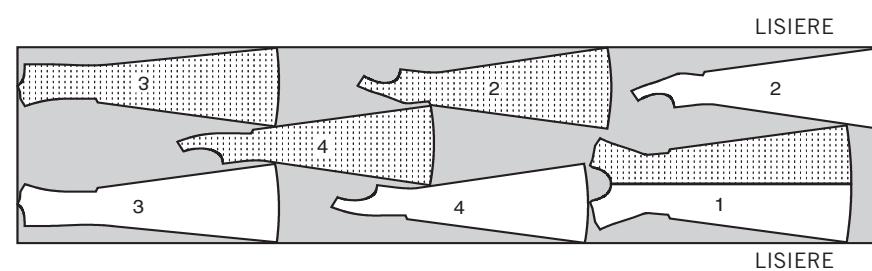
60" (150CM)
AVEC SENS
TOUTES LES TAILLES



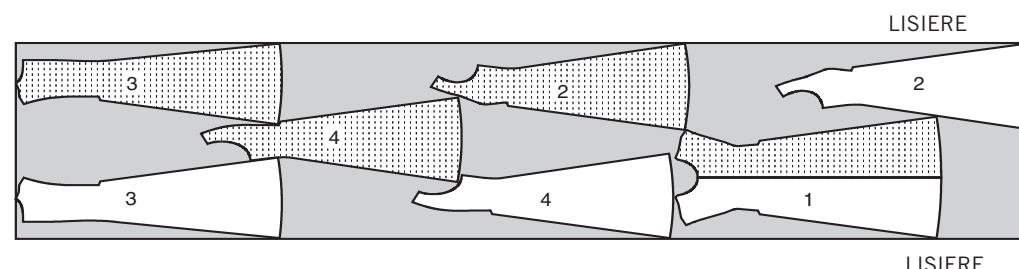
ROBE B

UTILISEZ LES PIÈCES 1 2 3 4

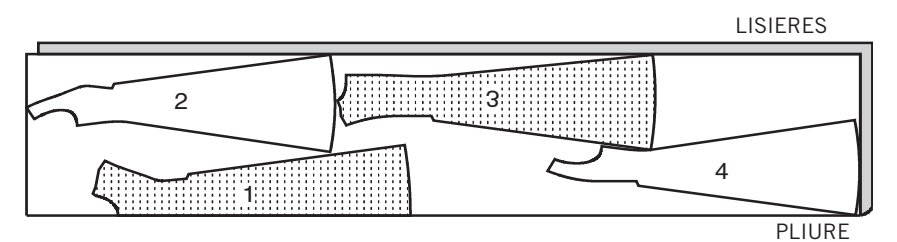
45" (115CM)
AVEC SENS
TAILLES 6 8 10 12 14 16



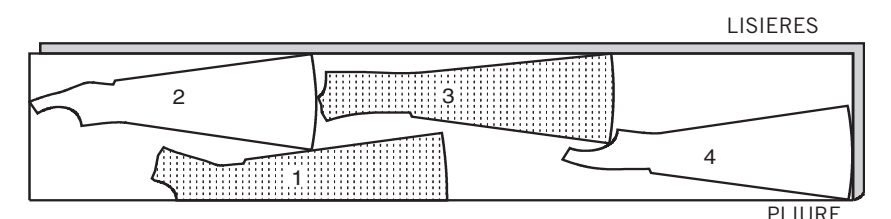
45" (115CM)
AVEC SENS
TAILLES 18 20 22



60" (150CM)
AVEC SENS
TAILLES 6 8 10 12 14



60" (150CM)
AVEC SENS
TAILLES 16 18 20 22



ROBE A, B

NOTE : Les croquis montrent le Modèle plus court, sauf différemment indiqué.

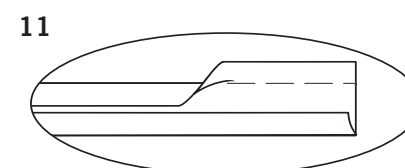
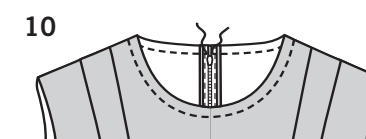
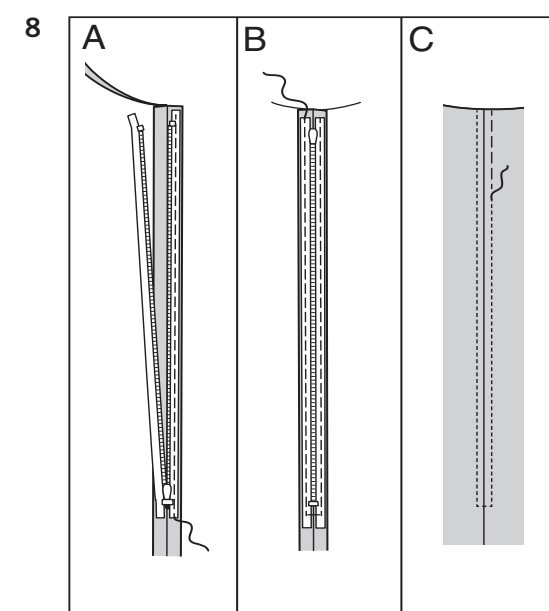
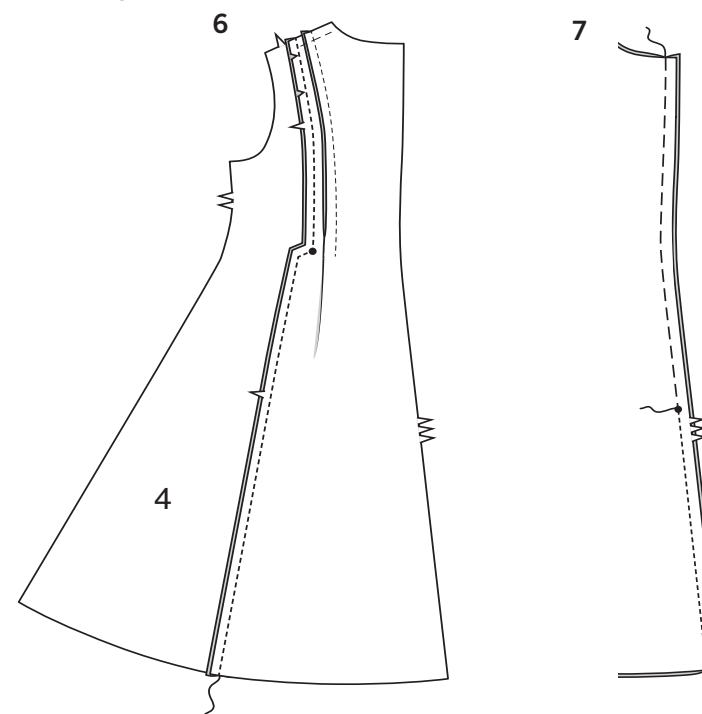
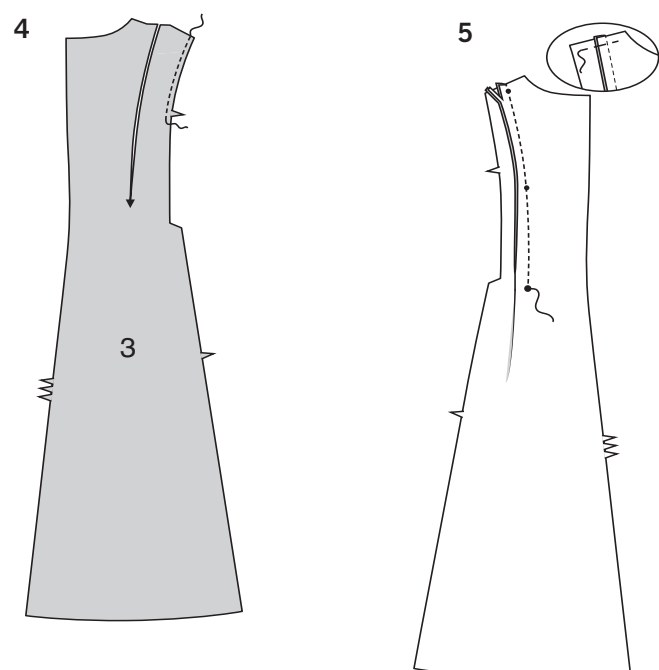
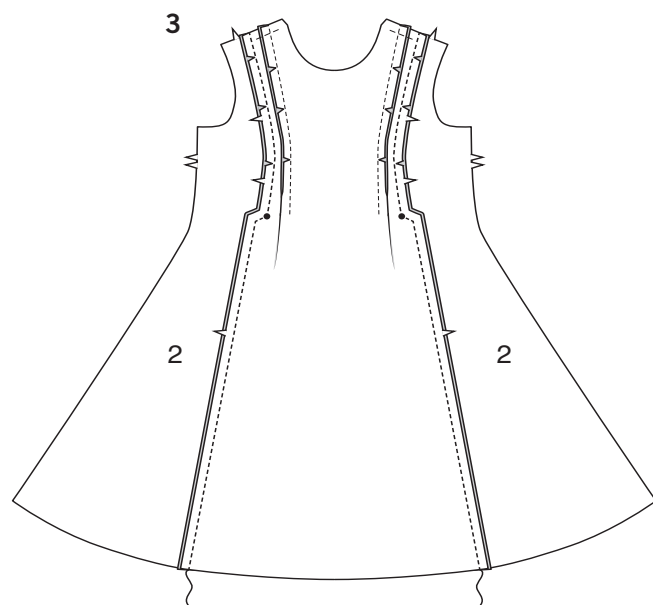
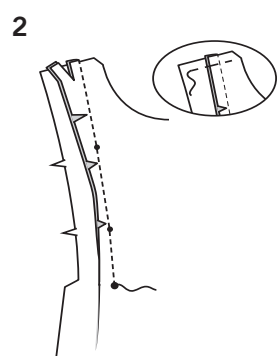
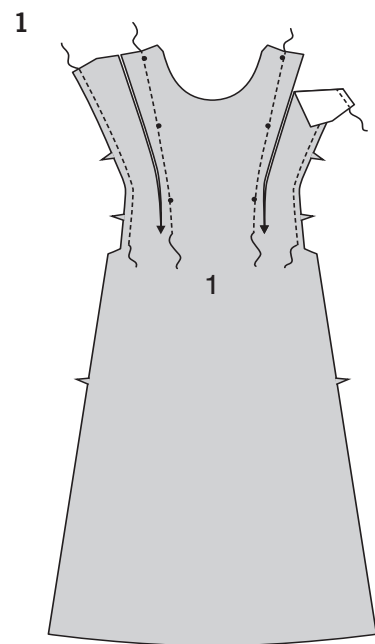
1. Faire une **PIQURE DE SOUTIEN** sur le DEVANT (1) le long de la ligne de piqûre intérieure et les bords latéraux, comme illustré. Couper jusqu'aux triangles le long des lignes indiquées sur la pièce de patron.

2. Pour former les plis sur l'envers du devant, épingler les lignes de piqûre ensemble, en faisant coïncider les cercles, en crantant si nécessaire. Piquer le long de la ligne de piqûre, en finissant aux grands cercles. Couper à 1.3 cm. Presser vers le côté. Bâter à travers le bord supérieur.

3. Épingler le COTE DEVANT (2) sur le devant, en crantant le devant si nécessaire. Piquer, en pivotant, comme illustré. Presser vers le côté.

4. Faire une **PIQURE DE SOUTIEN** sur le DOS (3) le long des bords latéraux, comme illustré. Couper jusqu'au triangle le long de la ligne indiquée sur la pièce de patron.

5. Pour former les plis sur l'envers, épingler les lignes de piqûre ensemble, en faisant coïncider les cercles. Piquer le long de la ligne de piqûre, en finissant aux grands cercles. Egaliser à 1.3 cm, presser vers le côté. Bâter à travers le bord supérieur.



6. Épingler le COTE DOS (4) sur le dos, en crantant le dossi nécessaire. Piquer, en pivotant comme illustré. Presser vers le côté.

7. Piquer les pièces du dos ensemble au milieu dos, en laissant ouvert au-dessus du grand cercle. Bâter les bords du milieu dos ensemble au-dessus du cercle.

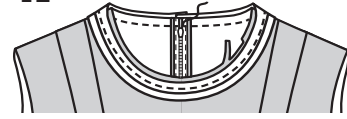
8. (A) Ouvrir la fermeture à glissière; la placer vers le bas sur le rentré étendu, en plaçant l'arrêt de fermeture au grand cercle et les dents de la fermeture sur la ligne de couture. Bâter au milieu du ruban de la fermeture, en maintenant le vêtement libre. (B) Fermer la fermeture; soulever la tirette. Étendre le vêtement plat. Bâter à un peu moins de 6 mm des dents de la fermeture et à travers le bord inférieur. (C) Sur l'endroit, en utilisant un pied à fermeture, piquer le long du bâti à travers toutes les épaisseurs, comme illustré. Enlever le bâti.

9. Piquer le devant et le dos ensemble aux épaules et aux côtés.

10. Faire une **PIQURE DE SOUTIEN** sur le bord de l'encolure de la robe.

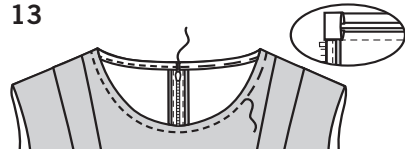
11. Ouvrir un bord plié du ruban de biais; presser légèrement.

12



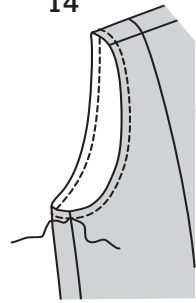
12. Epingler le biais sur le bord de l'encolure, en plaçant le pli le long de la ligne de couture, en étendant 1 cm des extrémités au-delà de la fermeture. Piquer le long du pli. Egaliser les rentrés de l'encolure au même niveau que le biais.

13



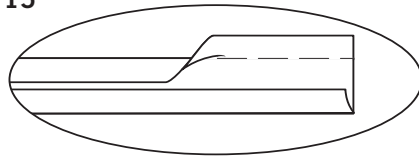
13. Retourner le biais vers l'intérieur le long de la couture, en repliant les extrémités. Presser. Bâtir en place. Coudre les extrémités aux **POINTS COULES**. Piquer le long du bâti.

14



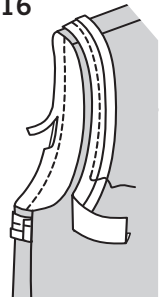
14. Faire une **PIGURE DE SOUTIEN** sur l'emmanchure.

15



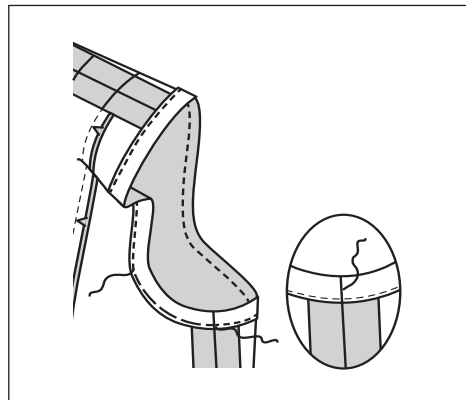
15. Ouvrir un bord plié du ruban de biais, presser légèrement.

16



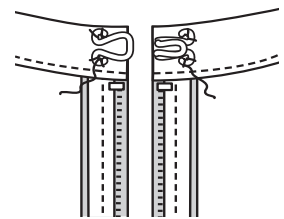
16. Epingler le biais sur le bord de l'emmanchure, en plaçant le pli le long de la ligne de couture, en repliant les extrémités pour les rejoindre à la couture de dessous de bras gauche, comme illustré. Piquer le long du pli. Egaliser les rentrés au même niveau que le biais.

17



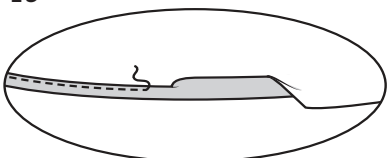
17. Retourner le biais vers l'intérieur le long de la couture. Presser. Coudre les extrémités aux **POINTS COULES**. Bâtir en place. Piquer le long du bâti.

18



18. Coudre l'agrafe au bord supérieur du dos.

19



19. Faire un **OURLET ETROIT** de 1.5 cm sur le bord inférieur de la robe, en répartissant l'ampleur si nécessaire.