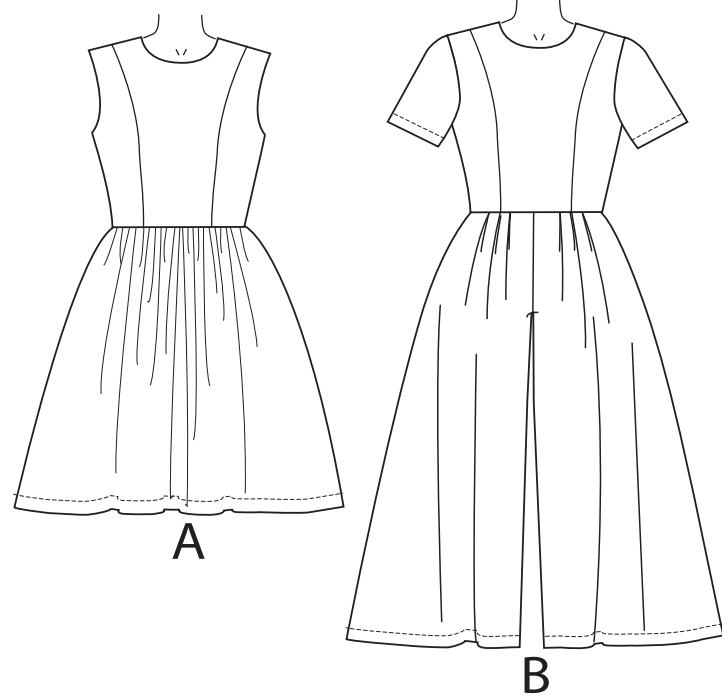


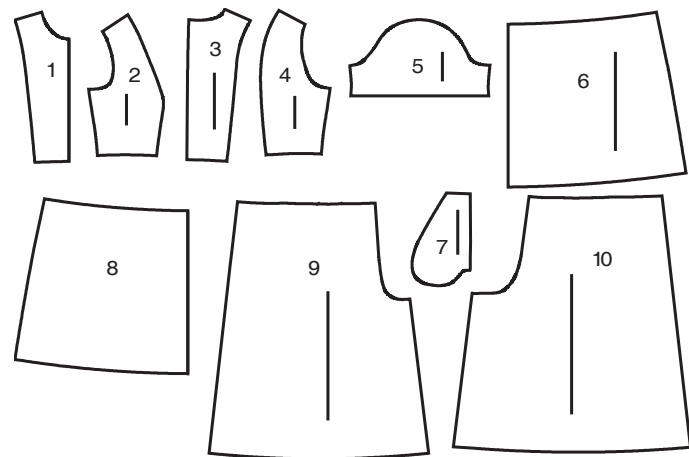
1 / 4
NEWLOOK® N6777

www.simplicity.com info@simplicity.com 1-888-588-2700

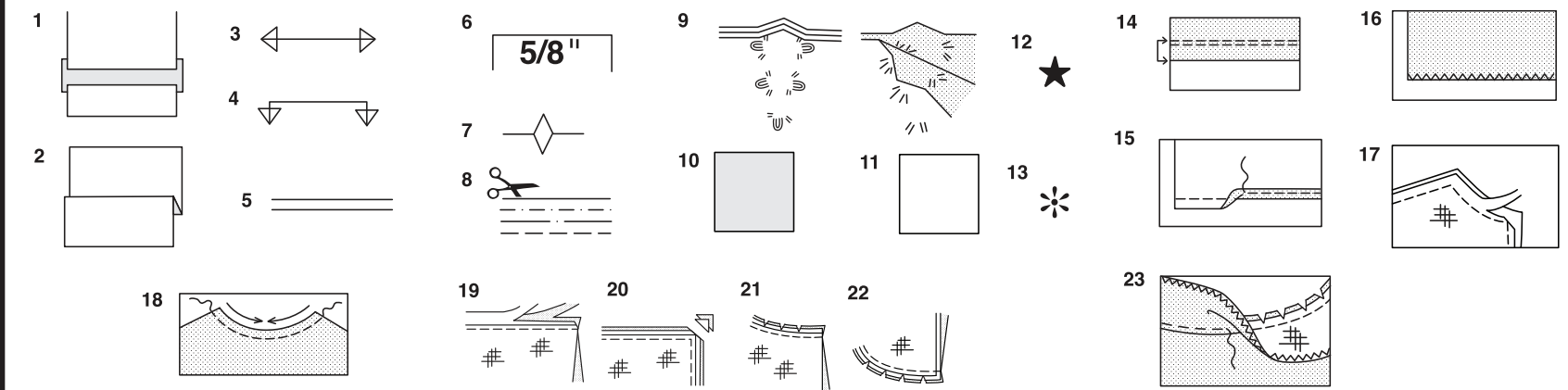
Merci d'avoir acheté ce patron de Simplicity. Nous avons déployé tous nos efforts pour vous offrir un produit de haute qualité.



10 PIÈCES DE PATRON



- 1 CORSAGE DEVANT
- 2 CORSAGE COTE DEVANT
- 3 CORSAGE DOS
- 4 CORSAGE COTE DOS
- 5 MANCHE B
- 6 JUPE DOS A
- 7 POCHE
- 8 JUPE DEVANT A
- 9 PANTALON DEVANT B
- 10 PANTALON DOS B



Comment Utiliser Votre Patron Multi-Tailles

D'abord Préparez Votre Patron
Choisissez les pièces de patron selon le modèle que vous voulez faire.
Ce patron est fait aux mesures du corps avec aisance prévue pour le confort et l'élégance. Si vos mesures diffèrent de celles indiquées sur l'enveloppe du patron, ajustez les pièces avant de les placer sur le tissu.
Vérifiez la mesure depuis la base du cou jusqu'à la taille et la longueur de la robe, au besoin modifiez la pièce. Les lignes pour rallonger et raccourcir sont indiquées.

1. **POUR RALLONGER:** Coupez la pièce entre les lignes tracées et placez le papier au-dessous. Disposez la pièce et épinglez-la sur le patron.
2. **POUR RACCOURCIR:** Pliez le long des lignes tracées pour former un pli mesurant la moitié de la longueur à raccourcir, ex: 1.3cm de large pour raccourcir de 2.5cm

- Marques Du Patron**
3. **DROIT FIL:** placez-le à une distance régulière de la lisière ou d'un droit fil.
 4. **PLIURE:** placez-la sur la pliure du tissu.
 5. **LIGNES POUR RALLONGER OU RACCOURCIR**
 6. **VALEUR DE COUTURE:** de 5/8" (1.5cm) sauf indication contraire.
 7. **CRANS:** superposez les crans.
 8. **LIGNES DE COUPE:** les patrons multi-tailles ont différentes lignes de coupe pour différentes tailles.
 9. **POINTS DE TAILLEUR:** Avec du fil double, faites deux points lâches de façon à former une bride traversant le tissu et le patron en laissant dépasser de longs bouts. Coupez la bride pour ôter le patron. Coupez le fil entre les épaisseurs de tissu. Laissez les bouts de fil.

Plans de Coupe

Instructions Pour La Coupe
POUR LE TISSU PLIE OU EN DOUBLE EPAISSEUR - Placez le tissu endroit contre endroit et épinglez le patron sur l'envers du tissu.
POUR EPAISSEUR UNIQUE - Epinglez le patron sur l'endroit du tissu.
N.B. - Les pièces de patron doivent être disposées plus près les unes des autres pour les petites tailles. Faites des entailles dans la ligne de coupe.
AVANT d'ôter le patron du tissu, reportez toutes les marques en faisant des points de tailleur ou en utilisant du papier-calque de couturière.

- 10. CODE: patron côté imprimé sur le dessus
- 11. CODE: patron côté imprimé sur le dessous
- 12. CODE: Coupez toutes les pièces sauf celles qui dépassent au-delà du tissu, puis ouvrez le tissu et sur l'ENDROIT du tissu, coupez dans les positions indiquées
- 13. CODE: Pour les plans de coupe avec ou sans sens assurez-vous que le tissu est placé avec le sens ou les motifs dans la même direction.

Avant d'épingler la pièce de patron sur le tissu, repassez-la à sec avec un fer chaud pour ôter les plis

Instructions De Couture

Code

Endroit	Envers	Entoilage	Doublure
---------	--------	-----------	----------

Cousez le vêtement en suivant les **Instructions de Couture**.
EPINGLEZ ou bâtissez les coutures en superposant les crans.
PIQUEZ en coutures de 5/8" (1.5cm) sauf indication contraire

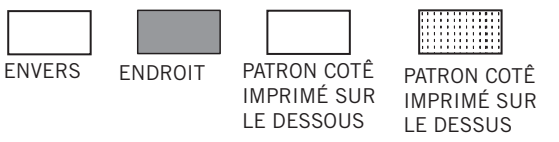
OUVREZ LES COUTURES AU FER, sauf indication contraire, en crantant au besoin de façon que les coutures soient bien plates.

14. **POUR SOUTENIR ou FRONCER-** Relâchez légèrement la tension de l'aiguille. L'ENDROIT vers vous, piquez à longs points à 5/8" (1.5cm) du bord coupé. Repiquez à 1/4" (6mm) dans la valeur de couture.
15. Piquez à 1/4" (6mm) du bord, rentrez le long de la piqûre et piquez.
16. Piquez les bords non finis à point zig-zag ou overlock.
17. **ENTOILAGE** - Epinglez l'entoilage sur l'ENVERS du tissu. Biaisiez les coins qui seront pris dans les coutures. Faites un bâti-machine à 1/2" (1.3cm) du bord coupé (paraissant seulement sur la première illustration). Recoupez l'entoilage tout près du bâti. Pour l'entoilage THERMOCOOLLANT, suivez les indications du fabricant.
18. **PIQURE DE SOUTIEN** - Piquez à 1/2" (1.3cm) du bord coupé dans la direction des flèches (paraissant sur le premier croquis seulement).

COUPE EN DEGRADE - Recoupez les valeurs de couture en dégradé.

19. Recoupez les coutures fermées.
20. Biaisiez les coins
21. Crantez les angles
22. Crantez les courbes
23. **SOUS-PIQUEZ** - Repassez la parementure en dehors du vêtement; repassez la couture vers la parementure. Avec la parementure vers vous, sous-piquez tout près de la couture à travers la parementure et les valeurs de

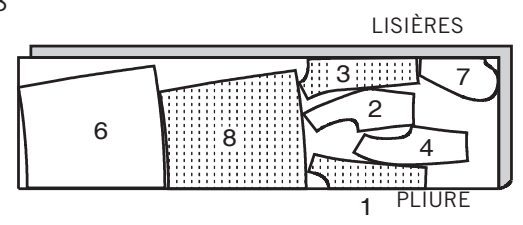
Plans de Coupe



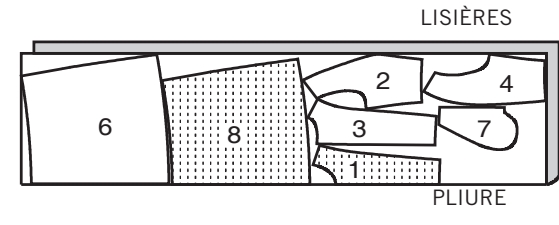
ROBE A

UTILISEZ LES PIÈCES 1 2 3 4 5 6 7 8

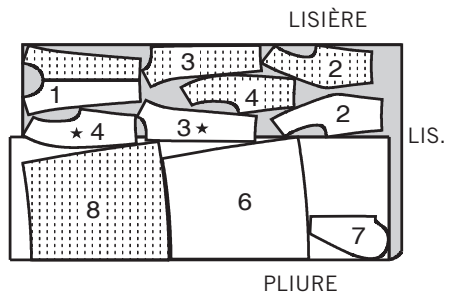
45" (115CM)
AVEC SENS
TAILLES 6 8 10 12



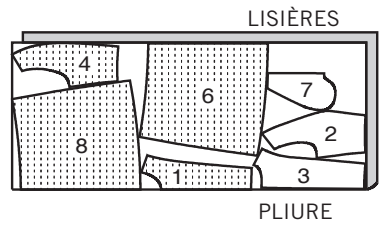
45" (115CM)
AVEC SENS
TAILLES 14 16 18 20 22



60" (150CM)
AVEC SENS
TAILLES 6 8 10 12

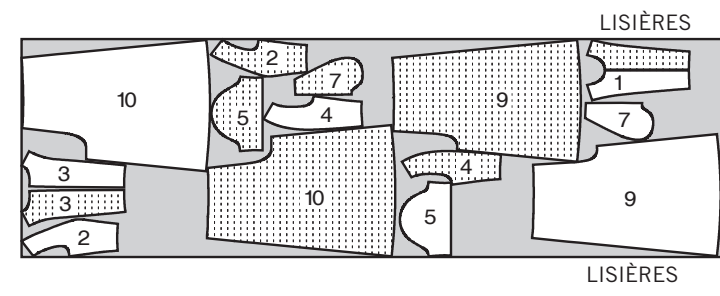


60" (150CM)
AVEC SENS
TAILLES 14 16 18 20 22

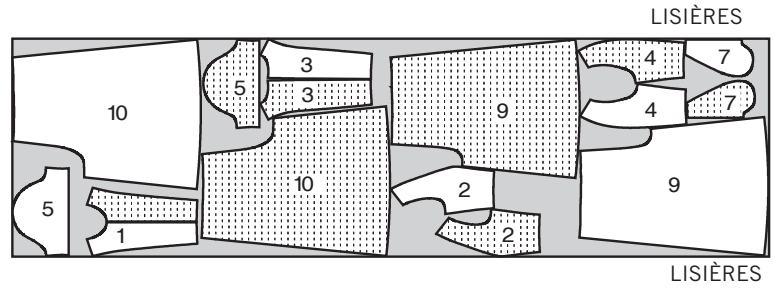


COMBINAISON B
UTILISEZ LES PIÈCES 1 2 3 4 5 7 9 10

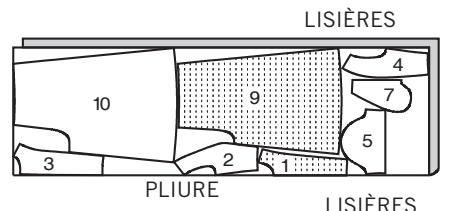
45" (115CM)
AVEC SENS
TAILLES 6 8 10 12



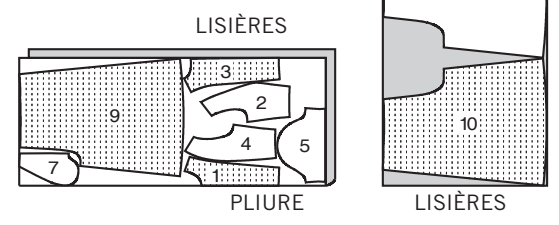
45" (115CM)
AVEC SENS
TAILLES 14 16 18 20 22



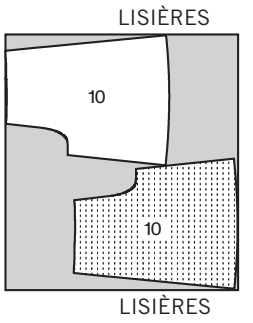
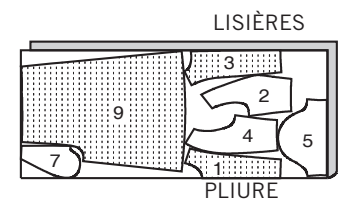
60" (150CM)
AVEC SENS
TAILLES 6 8 10 12



60" (150CM)
AVEC SENS
TAILLES 14 16 18 20

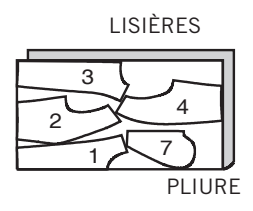


60" (150CM)
AVEC SENS
TAILLE 22



DOUBLURE A, B
UTILISEZ LES PIÈCES 1 2 3 4 7

45" (115CM)
AVEC SENS
TOUTES LES TAILLES



ROBE A, COMBINAISON B

NOTE: Les croquis montrent le Modèle A, sauf différemment indiqué.

CORSAGE DEVANT ET CORSAGE DOS

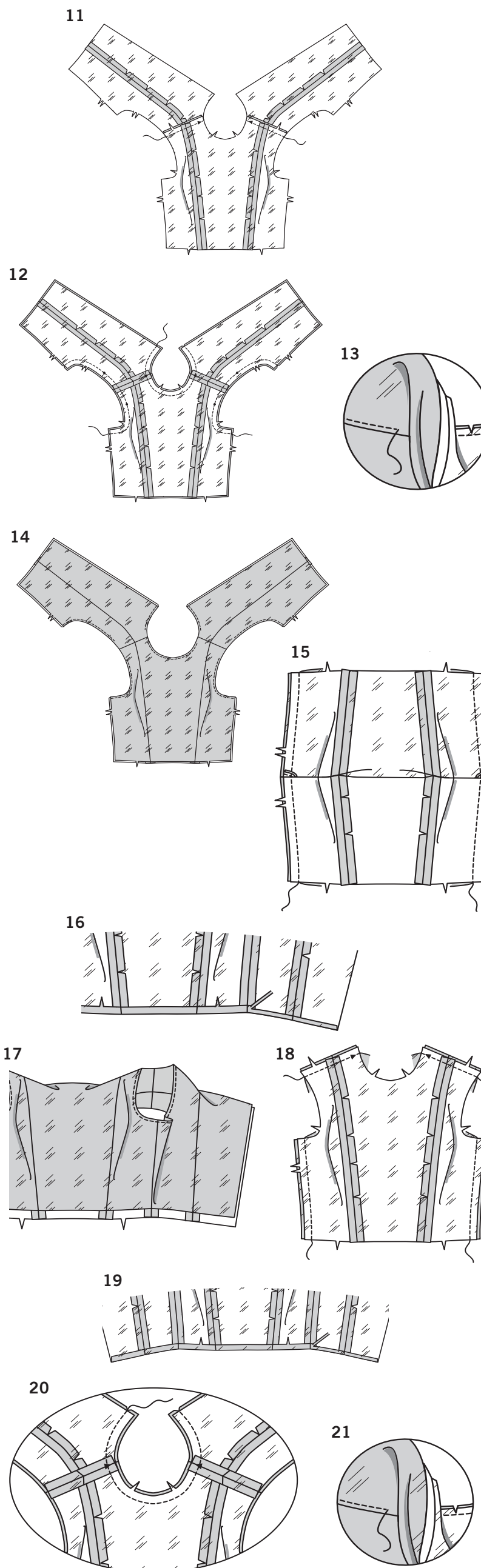
1. Faire une **PIQUE DE SOUTIEN** sur les bords latéraux du CORSAGE DEVANT (1).
2. Epingler les sections CORSAGE COTE DEVANT (2) sur le devant, en crantant le devant si nécessaire. Piquer.
3. Faire une **PIQUE DE SOUTIEN** sur le bord latéral du CORSAGE DOS (3).
4. Epingler le CORSAGE COTE DOS (4) sur le corsage dos, en crantant le corsage dos si nécessaire. Piquer.

5. **MODÈLE A:** piquer le corsage devant et le corsage dos ensemble aux épaules.

6. **MODÈLE B:** piquer le corsage devant et corsage dos ensemble aux épaules et aux côtés.

DOUBLURE DE CORSAGE

7. Faire une **PIQUE DE SOUTIEN** sur les bords latéraux de la DOUBLURE corsage devant (1).
8. Epingler les sections DOUBLURE corsage côté devant (2) sur la doublure corsage devant, en crantant la doublure corsage devant si nécessaire. Piquer.
9. Faire une **PIQUE DE SOUTIEN** sur le bord latéral de la DOUBLURE corsage dos (3).
10. Epingler la DOUBLURE corsage côté dos (4) sur la doublure dos, en crantant la doublure dos si nécessaire. Piquer.



11. **MODÈLE A:** Piquer la doublure corsage devant et la doublure corsage dos ensemble aux épaules.

12. Endroit contre endroit, épingler la doublure sur le corsage, en faisant coïncider les coutures et ayant les bords non finis au même niveau. Piquer les bords de l'encolure et de l'encolure. Egaliser.

13. **SOUS-PIQUER** la doublure, aussi loin que possible.

14. Tourner la doublure sur l'envers; repasser.

15. Ouvrir la doublure. Epingler le corsage devant et dos ensemble aux côtés. Piquer en couture continue, comme illustré.

16. Tourner le bord inférieur de la doublure sur l'envers le long de la ligne de couture; repasser. Couper le rentré repassé à 1cm.

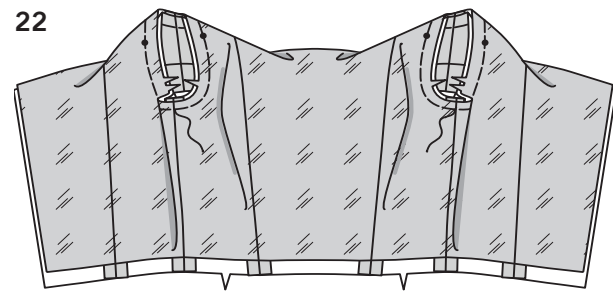
17. Rabattre la doublure; repasser.

18. **MODÈLE B:** Piquer la doublure corsage devant et la doublure corsage dos ensemble aux épaules et aux côtés.

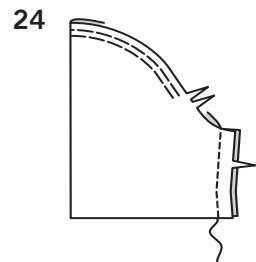
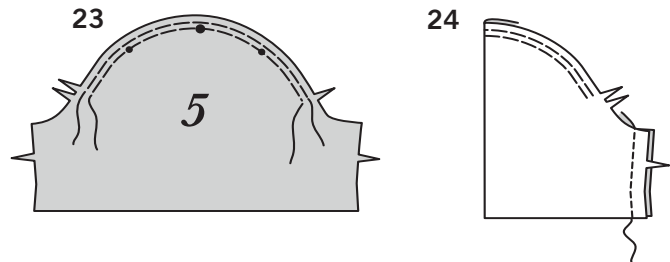
19. Tourner le bord inférieur de la doublure sur l'envers le long de la ligne de couture; repasser. Couper le rentré repassé à 1cm.

20. Endroit contre endroit, épingler la doublure sur le corsage, en faisant coïncider les coutures et ayant les bords non finis au même niveau. Piquer le bord de l'encolure. Egaliser.

21. **SOUS-PIQUER** la doublure.



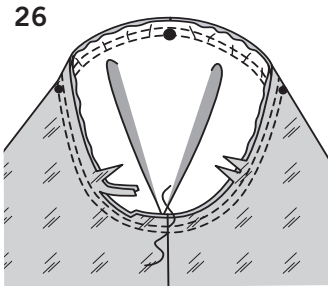
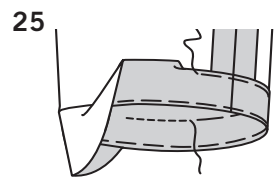
22. Tourner la doublure sur l'envers; repasser. Bâter les bords non finis ensemble aux entournures.



MANCHE B

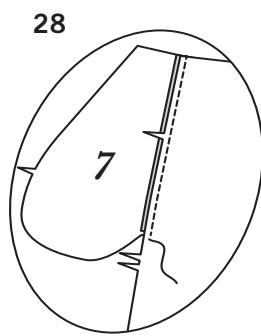
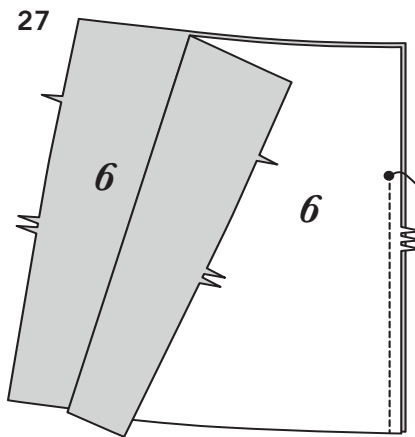
23. **SOUTENIR** le bord supérieur de la MANCHE (5) entre les encoches.

24. Piquer la couture de la manche.



25. Former un ourlet sur la manche. Bâter près de la pliure. Replier 6mm sur le bord non fini. Bâter l'ourlet en place près du bord supérieur. Repasser. **SURPIQUER** l'ourlet le long du bâti supérieur.

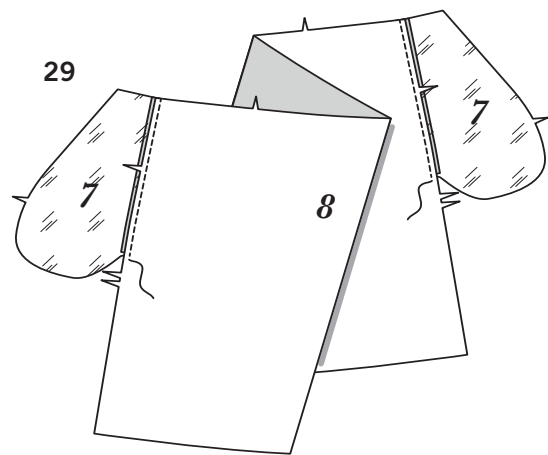
26. Endroit contre endroit, épingler la manche sur l'en-tournure, en plaçant le grand cercle à la couture de l'épaule. Soutenir; bâtir. Piquer. Piquer de nouveau à 6mm sur le rentré. Egaliser près de la piqûre. Repasser les rentrés ensemble. Tourner la couture vers la manche.



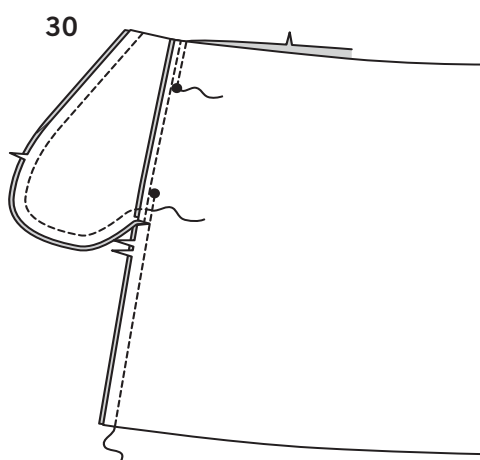
JUPE A

27. Piquer les sections JUPE DOS (6) ensemble au milieu dos, en laissant ouvert au-dessus du grand cercle.

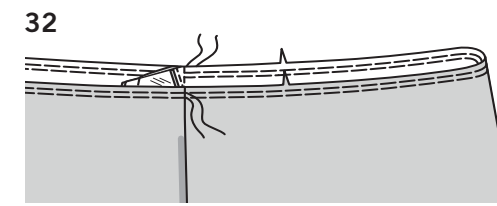
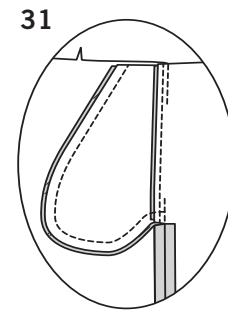
28. Piquer une section POCHE (7) (tissu) à la jupe dos à chaque côté en couture de 6mm. Repasser les coutures vers les poches.



29. Piquer une section POCHE (7) (doublure) à la JUPE DEVANT (8) à chaque côté en couture de 6mm. Repasser les coutures vers les poches.



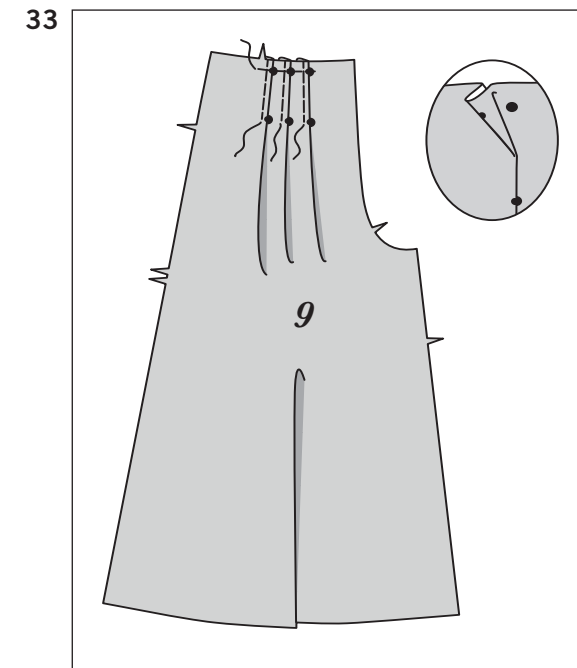
30. Piquer la jupe devant et la jupe dos ensemble aux côtés, en laissant une ouverture entre les grands cercles. Piquer les bords de la poche ensemble jusqu'aux coutures du côté. Cranter les rentrés de la jupe dos au-dessous des poches.



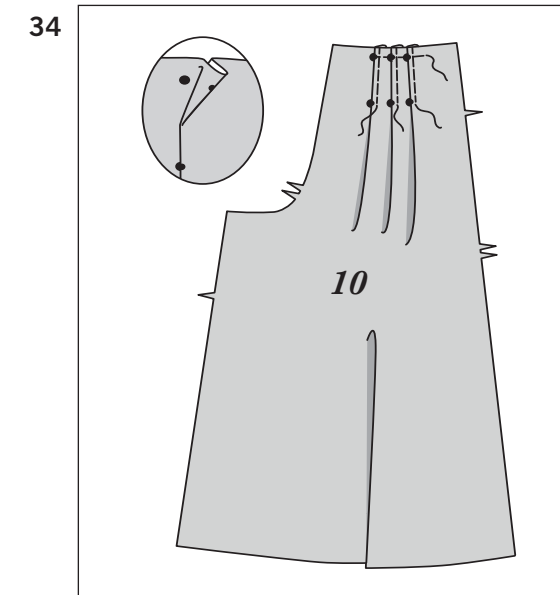
31. Tourner les poches vers la jupe devant le long des lignes de couture; repasser.

32. **FRONCER** le bord supérieur de la jupe entre les lignes de couture du milieu dos, en arrêtant la piqûre aux coutures du côté et en maintenant les poches libres.

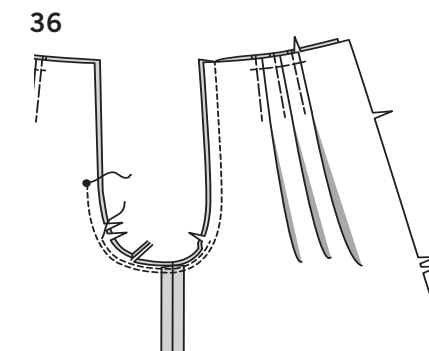
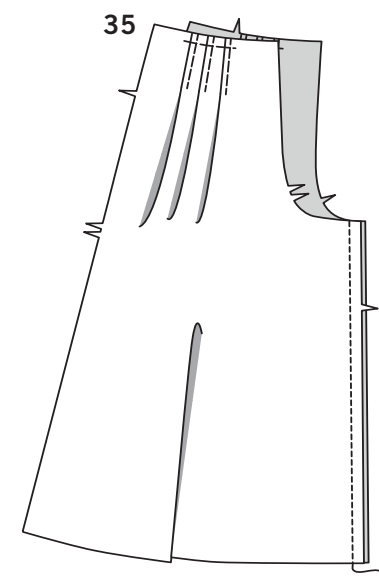
PANTALON B



33. Pour faire les plis dans le PANTALON DEVANT (9) sur l'endroit, plier le long des lignes de petits cercles. Amener les plis vers les lignes de grands cercles; bâtir. Bâter à travers le bord supérieur. Repasser.

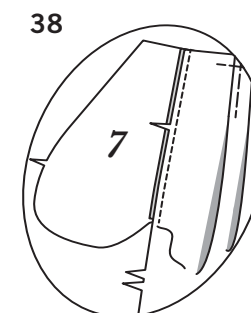


34. Pour faire les plis dans le PANTALON DOS (10) sur l'endroit, plier le long des lignes de petits cercles. Amener les plis vers les lignes de grands cercles; bâtir. Bâter à travers le bord supérieur. Repasser.



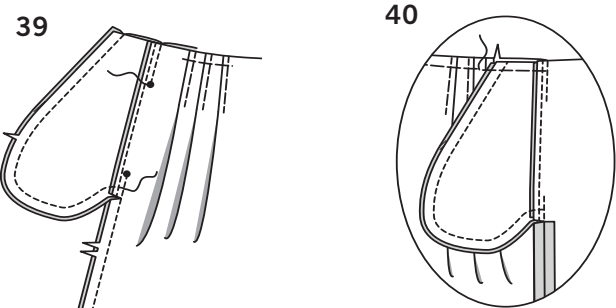
35. Piquer le pantalon dos et le pantalon devant ensemble à la partie intérieure de la jambe.

36. Piquer la couture d'entrejambe, en laissant ouvert au-dessus du grand cercle. Piquer de nouveau à 6mm sur le rentré entre les encoches, comme illustré. Egaliser près de la seconde piqûre.



37. Piquer une section POCHE (7) (doublure) au pantalon devant à chaque côté en couture de 6mm. Repasser les coutures vers les poches.

38. Piquer une section POCHE (tissu) au pantalon dos à chaque côté en couture de 6mm. Repasser les coutures vers les poches.



39. Piquer le pantalon devant et le pantalon dos ensemble aux côtés, en laissant une ouverture entre les grands cercles. Piquer les bords de la poche ensemble jusqu'aux coutures du côté. Cranter les rentrés du pantalon dos au-dessous des poches.

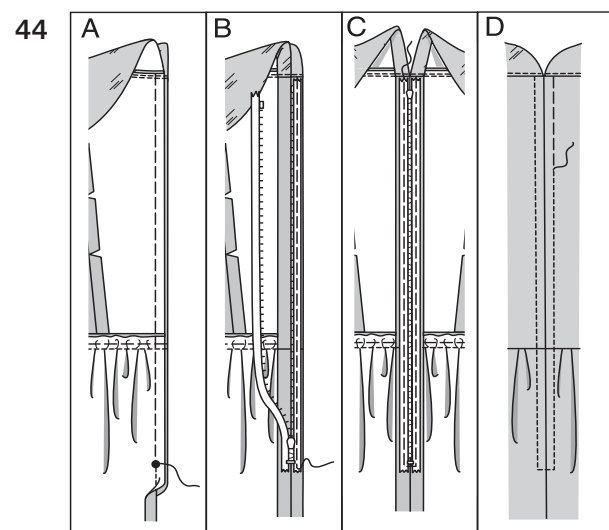
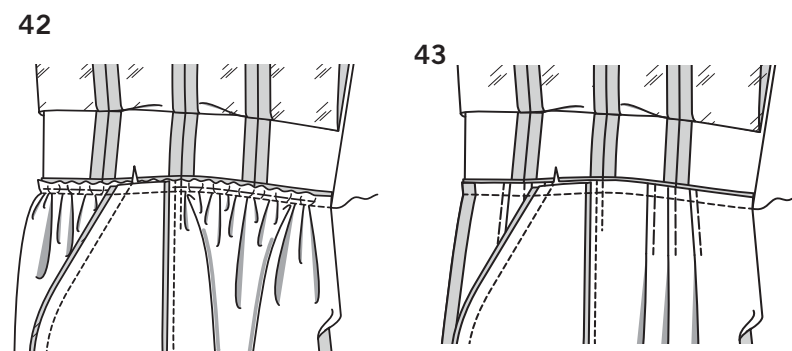
40. Tourner les poches vers le devant le long des lignes de couture; repasser. Bâter les bords non finis supérieurs ensemble.

COUTURE DE LA TAILLE ET FERMETURE À GLISSIÈRE

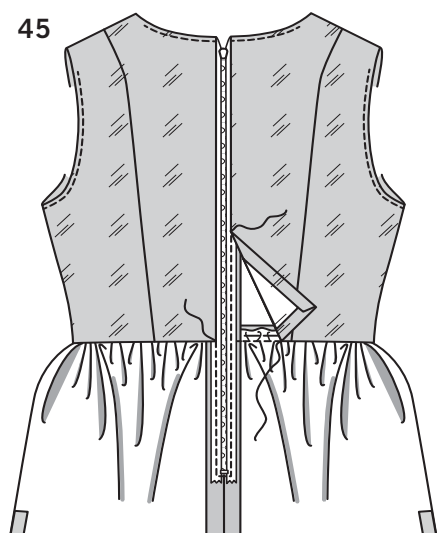
41. MODÈLE A: Ouvrir la doublure de corsage. Endroit contre endroit, épingler la jupe sur le corsage en faisant coïncider les symboles et les coutures et en ajustant les fronces, en maintenant les poches libres. Bâter.

42. Rabattre les poches, bâter. Piquer. Repasser les coutures vers le corsage.

43. MODÈLE B: Ouvrir la doublure de corsage. Endroit contre endroit, épingler le pantalon sur le corsage en faisant coïncider les symboles et les coutures. Piquer. Repasser la couture vers le corsage.



44. TOUS LES MODÈLES: (A) Ouvrir la doublure de corsage. Bâter les bords de l'ouverture ensemble le long de la ligne de couture au-dessus du grand cercle, comme illustré. Repasser. (B) Ouvrir la fermeture à glissière; placer la fermeture vers le bas sur le rentré étendu, en plaçant l'arrêt de fermeture au grand cercle et les dents de la fermeture sur la ligne de couture. Bâter au milieu du ruban de la fermeture, en maintenant le vêtement libre. (C) Fermer la fermeture à glissière; soulever la tirette. Étendre le vêtement plat. Bâter à un peu moins de 6mm des dents de la fermeture et à travers le bord inférieur. (D) Sur l'endroit, en utilisant un pied à fermeture, piquer le long du bâti à travers toutes les épaisseurs, comme illustré. Enlever le bâti.



45. Rabattre la doublure de corsage, en repliant les extrémités pour dégager les dents de la fermeture; repasser. Coudre au ruban de la fermeture et le bord repassé par-dessus la couture aux **POINTS COULES**.

FINITION

46. Coudre l'agrafe aux bords de l'ouverture du dos au-dessus de la fermeture, comme illustré.

47. Former un ourlet. Bâter près de la pliure. Replier 6mm sur le bord non fini. Bâter l'ourlet en place près du bord supérieur. Repasser. **SURPIQUER** l'ourlet le long du bâti supérieur.

