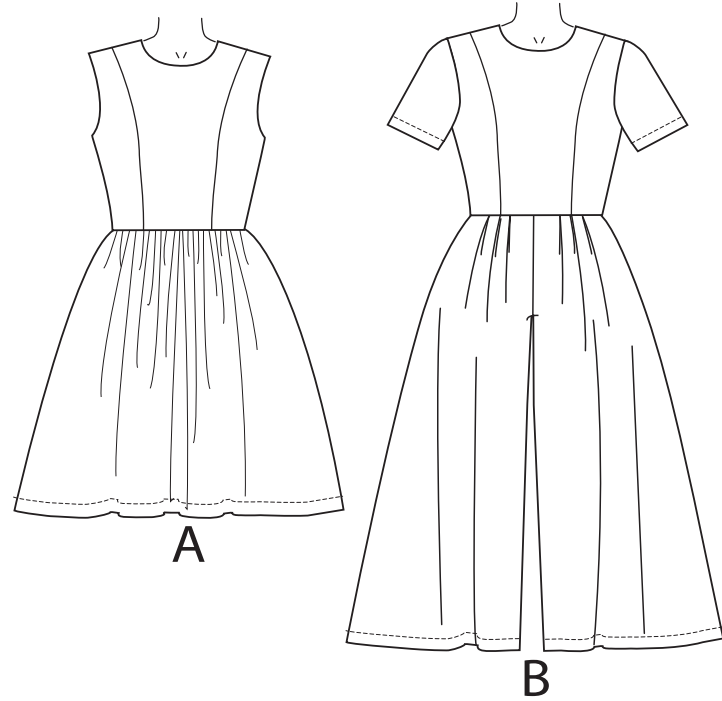


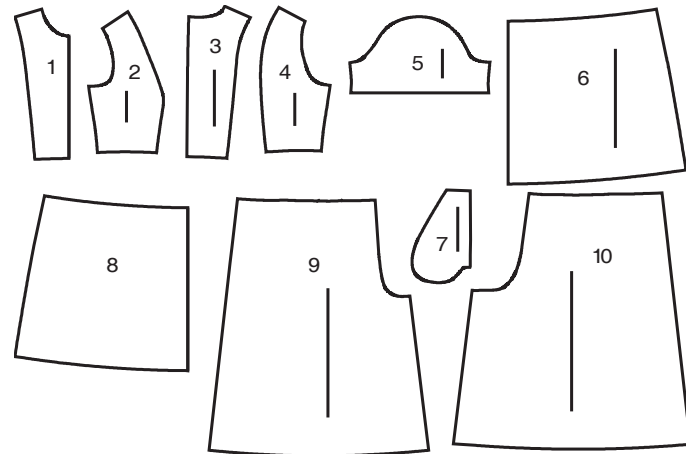
NEW LOOK® N6777

www.simplicity.com info@simplicity.com 1-888-588-2700

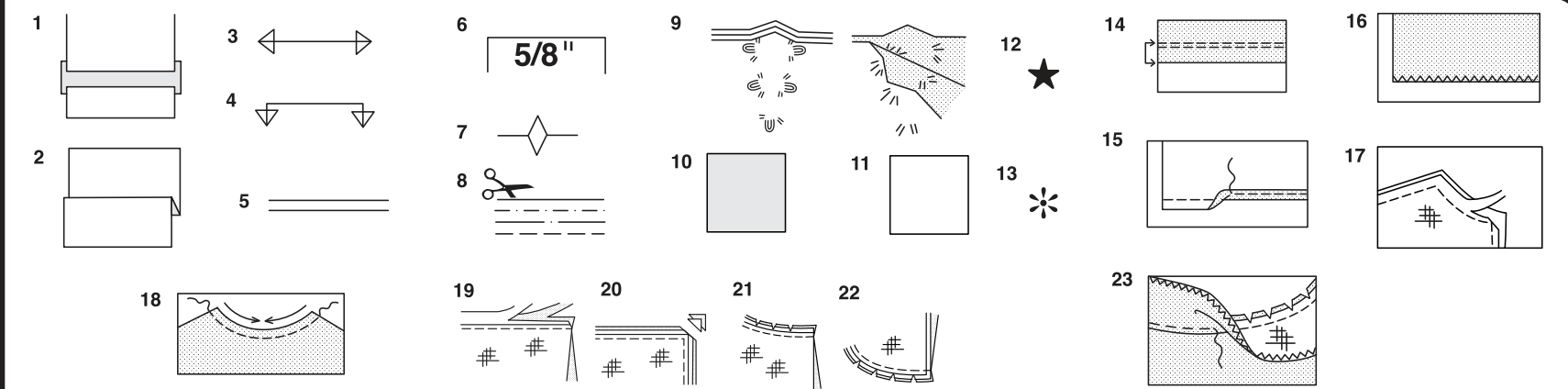
Thank you for purchasing this New Look pattern. We made every effort to provide you with a high quality product. Gracias por haber comprado este patrón de New Look. Hemos hecho todos los esfuerzos para ofrecerle un producto de alta calidad.



10 PIECES



- 1- BODICE FRONT
- 2- BODICE SIDE FRONT
- 3- BODICE BACK
- 4- BODICE SIDE BACK
- 5- SLEEVE B
- 6- SKIRT BACK A
- 7- POCKET
- 8- SKIRT FRONT A
- 9- PANTS FRONT B
- 10- PANTS BACK B



How To Use Your Multi Size Pattern

First Prepare Your Pattern

Select the pattern pieces according to the view you are making.

This pattern is made to body measurements with ease allowed for comfort and style. If your body measurements differ from those on the pattern envelope adjust the pieces before placing them on the fabric.

Check your back neck to waist and dress length, if necessary, alter the pattern. Lengthening and shortening lines are indicated.

1. **TO LENGTHEN** : Cut pattern between printed lines and place paper underneath. Spread pattern the required amount and pin to paper.
2. **TO SHORTEN** : Fold at the printed lines to form a pleat half the amount to be shortened, ie 1/2" (1.3cm) deep to shorten 1" (2.5cm).

Study Your Pattern Markings

3. **STRAIGHT GRAIN** : Place an even distance from selvage or a straight thread.
4. **FOLD** : Place on fold of fabric.
5. **LENGTHENING AND SHORTENING LINES**.
6. **SEAM ALLOWANCE** : 5/8" (1.5cm) unless otherwise stated.
7. **NOTCHES** : Match notches.
8. **CUTTING LINES** : Multi patterns have different cutting lines for different sizes.
9. **TAILOR-TACKS** : With double thread make two loose stitches forming loop through fabric layers and pattern leaving long ends. Cut loop to remove pattern. Snip thread between fabric layers. Leave tufts.

Cutting Layouts

Cutting Directions

FOR FOLDED AND DOUBLE LAYER FABRIC - Place fabric with right side inside and pin pattern on wrong side of fabric.

FOR SINGLE LAYER - Pin pattern on right side of fabric. NOTE: Pattern pieces may interlock more closely for smaller sizes. Cut notches out from cutting line.

BEFORE removing pattern from fabric, transfer all pattern markings using tailor tacks or dressmaking tracing paper.

10. **KEY**: pattern printed side down
11. **KEY**: pattern printed side up
12. **KEY**: Cut out all pieces except pieces that extend beyond folded fabric, then open out fabric and on RIGHT side of fabric, cut in positions as shown.
13. **KEY**: For with and without nap layouts ensure fabric is placed with nap or design running in same direction.

Before pinning to fabric, press tissue pattern with a warm dry iron to remove creases.

Sewing Directions

Fabric Key	Right Side	Wrong Side	Interfacing	Lining

Sew garment following **Sewing Directions**.

PN or machine-baste seams matching notches.

STITCH 5/8" (1.5cm) seams unless otherwise stated.

PRESS seams open unless otherwise indicated, clipping when necessary so seams will lie flat.

14. **EASE-STITCH** or **GATHER** - Loosen needle tension slightly. With RIGHT side up, stitch 5/8" (1.5cm) from cut edge using a long stitch. Stitch again 1/4" (6mm) away in the seam allowance.

EDGE FINISH - Neaten raw edges of seams, hems and facings using one of the following methods.

15. Stitch 1/4" (6mm) from edge, turn under along stitching and stitch.
16. Zig-zag or overlock raw edges.

17. **INTERFACING** — Pin interfacing to WRONG side of fabric. Cut across corners that will be enclosed with seams. Machine-baste 1/2" (1.3cm) from cut edge. (Shown only on first illustration). Trim interfacing close to machine-basting. For FUSIBLE interfacing, follow manufacturer's directions.

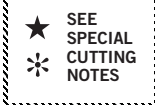
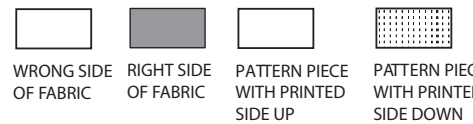
18. **STAY-STITCH** —Stitch 1/2" (1.3cm) from cut edge, in direction of arrows: (Shown only in the first illustration).

LAYERING — Trim seam allowance in layers.

19. Layer enclosed seams
20. Trim corners
21. Clip inner curves
22. Notch outer curves

23. **UNDERSTITCH** —Press facing away from garment; press seam toward facing. Facing side up, understitch close to seam through facing and seam allowances.

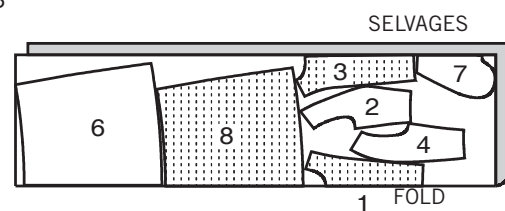
Cutting Layouts



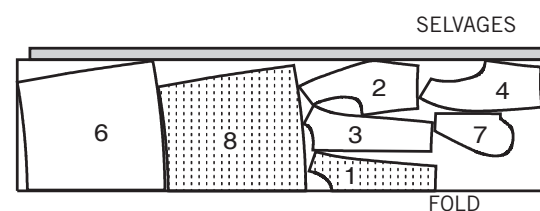
DRESS A

USE PIECES 1 2 3 4 5 6 7 8

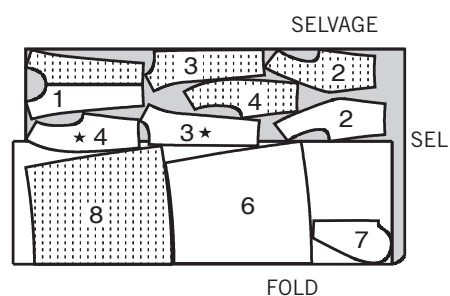
1A 45" (115CM) WITH NAP SIZES 6 8 10 12



1B 45" (115CM) WITH NAP SIZES 14 16 18 20 22



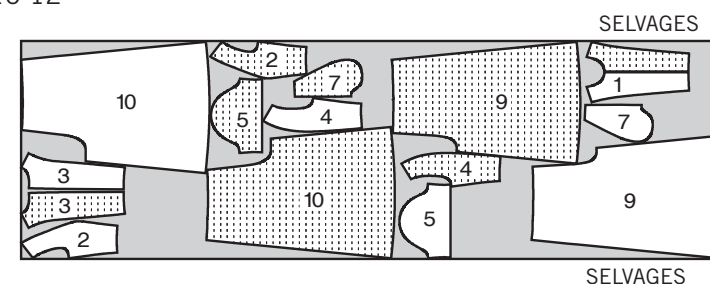
1C 60" (150CM) WITH NAP SIZES 6 8 10 12



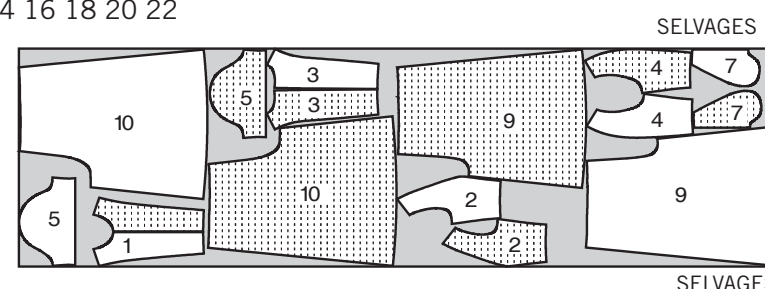
JUMPSUIT B

USE PIECES 1 2 3 4 5 7 9 10

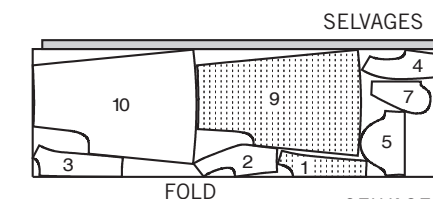
2A 45" (115CM) WITH NAP SIZES 6 8 10 12



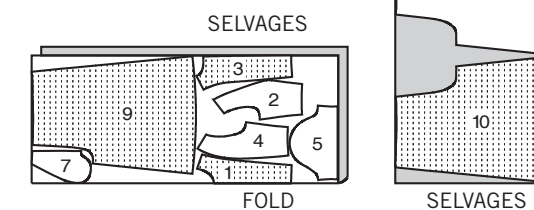
2B 45" (115CM) WITH NAP SIZES 14 16 18 20 22



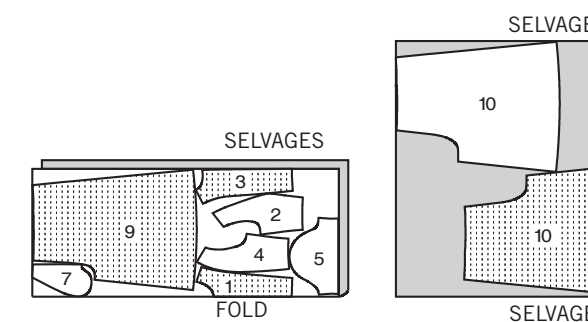
2C 60" (150CM) WITH NAP SIZES 6 8 10 12



2D 60" (150CM) WITH NAP SIZES 14 16 18 20



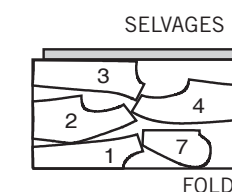
2E 60" (150CM) WITH NAP SIZE 22



LINING A, B

USE PIECES 1 2 3 4 7

3 45" (115CM) WITH NAP ALL SIZES



Español

VESTIDO A USE LAS PIEZAS 1 2 3 4 5 6 7 8

1A 45" (115CM) CON PELUSA TALLAS 6 8 10 12

1B 45" (115CM) CON PELUSA TALLAS 14 16 18 20 22

1C 60" (150CM) CON PELUSA TALLAS 6 8 10 12

1D 60" (150CM) CON PELUSA TALLAS 14 16 18 20 22

JUMPSUIT B USE LAS PIEZAS 1 2 3 4 5 7 9 10

2A 45" (115CM) CON PELUSA TALLAS 6 8 10 12

2B 45" (115CM) CON PELUSA TALLAS 14 16 18 20 22

2C 60" (150CM) CON PELUSA TALLAS 6 8 10 12

2D 60" (150CM) CON PELUSA TALLAS 14 16 18 20

2E 60" (150CM) CON PELUSA TALLA 22

FORRO A, B USE LAS PIEZAS 1 2 3 4 7

3 45" (115CM) CON PELUSA TODAS LAS TALLAS

DRESS A, JUMPSUIT B

NOTE: Illustrated for View A, unless otherwise indicated.

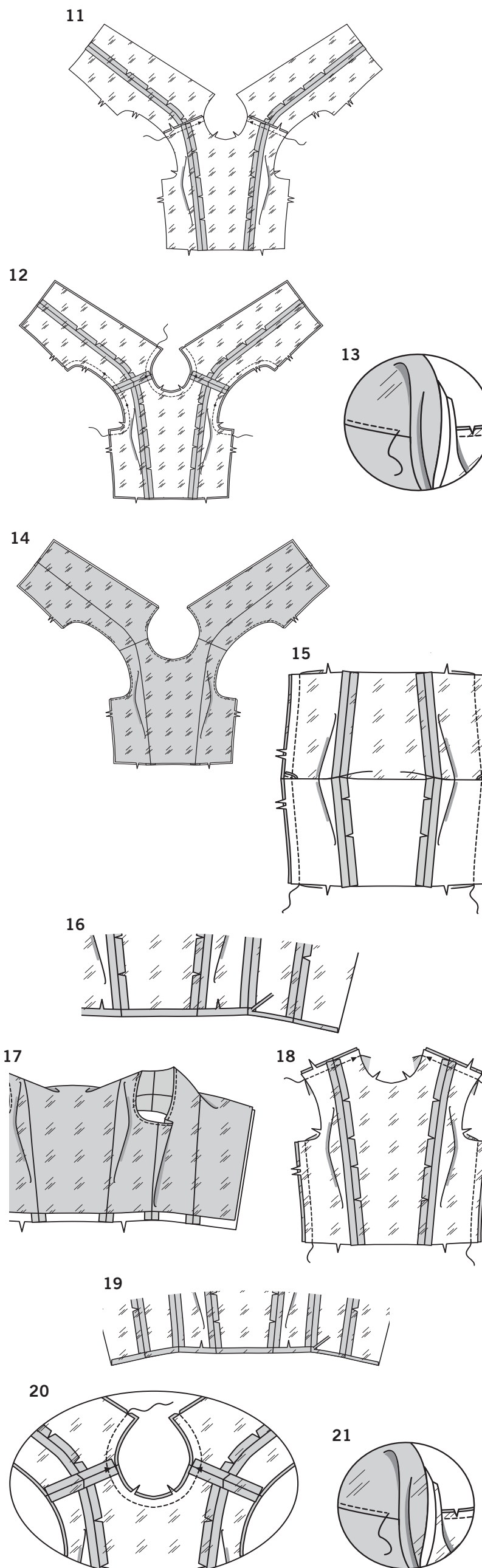
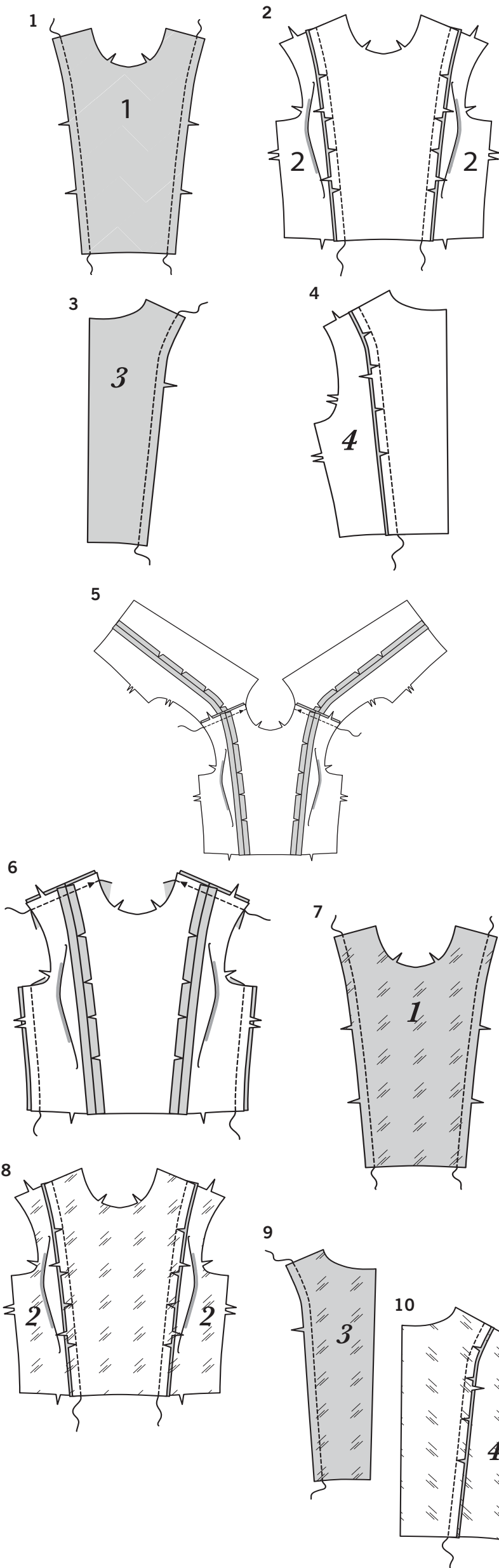
BODICE FRONT AND BODICE BACK

1. **STAY-STITCH** side edges of BODICE FRONT (1).
2. Pin BODICE SIDE FRONT (2) sections to front, clipping bodice front where necessary. Stitch.
3. **STAY-STITCH** side edge of BODICE BACK (3).
4. Pin BODICE SIDE BACK (4) to bodice back, clipping bodice back where necessary. Stitch.

5. **VIEW A:** Stitch bodice front and bodice back together at shoulders.
6. **VIEW B:** Stitch bodice front and bodice back together at shoulders and sides.

BODICE LINING

7. **STAY-STITCH** side edges of bodice front LINING (1).
8. Pin bodice side front LINING (2) sections to bodice front lining, clipping bodice front lining where necessary. Stitch.
9. **STAY-STITCH** side edge of bodice back LINING (3).
10. Pin bodice side back LINING (4) to back lining, clipping bodice back lining where necessary. Stitch.



11. VIEW A: Stitch bodice front lining and bodice back lining together at shoulders.

12. With right sides together, pin lining to bodice, matching seams and having raw edges even. Stitch neck and armhole edges. Trim.

13. UNDERSTITCH lining as far as possible.

14. Turn lining to inside; press.

15. Open out lining. Pin bodice front and back together at sides. Stitch in one continuous seam, as shown.

16. Turn lower edge of lining to inside along seamline; press. Trim pressed seam allowance to 3/8"(1cm).

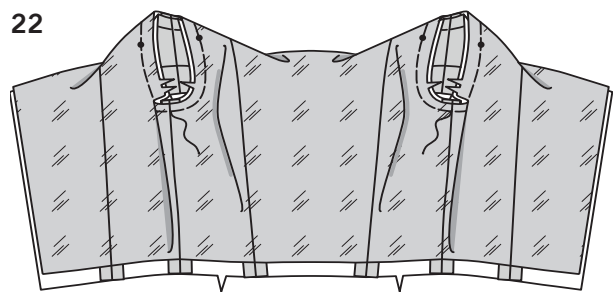
17. Turn lining down; press.

18. VIEW B: Stitch bodice front lining and bodice back lining together at shoulders and sides.

19. Turn lower edge of lining to inside along seamline; press. Trim pressed seam allowance to 3/8"(1cm).

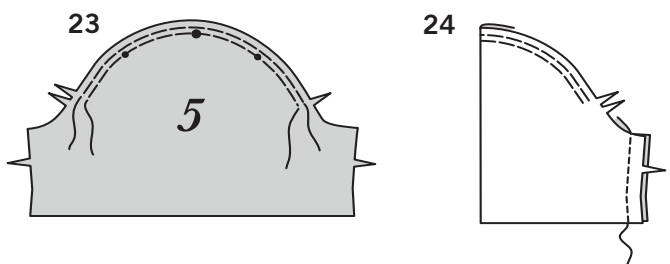
20. With right sides together, pin lining to bodice, matching seams and having raw edges even. Stitch neck edge. Trim.

21. UNDERSTITCH lining.

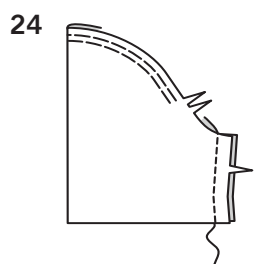


22. Turn lining to inside; press. Baste raw edges together at armholes.

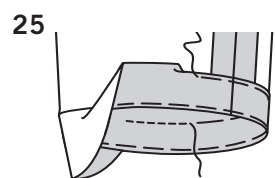
SLEEVE B



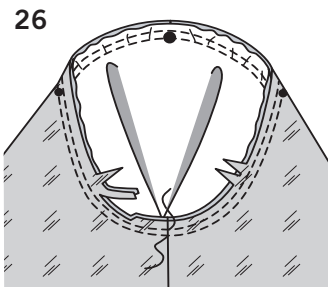
23. EASESTITCH upper edge of SLEEVE (5) between notches.



24. Stitch sleeve seam.

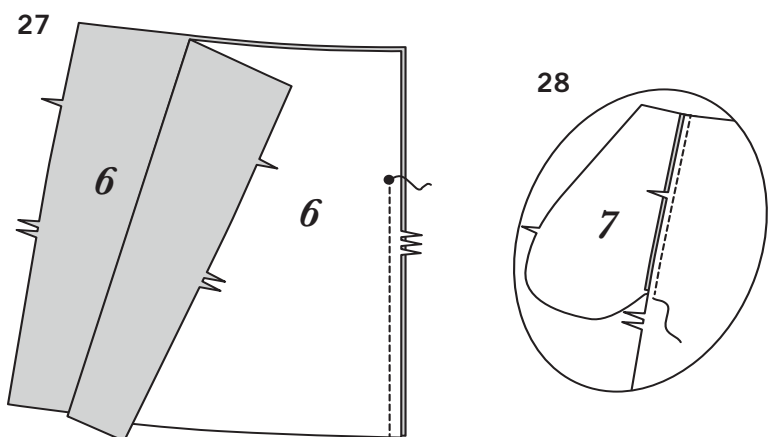


25. Turn up sleeve hem. Baste close to fold. Turn in 1/4" (6mm) on raw edge. Baste hem in place close to upper edge. Press. TOPSTITCH hem along upper basting.



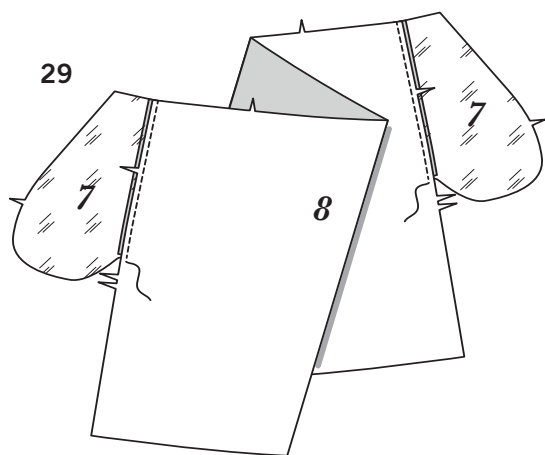
26. With right sides together, pin sleeve into armhole, placing large circle at shoulder seam. Adjust ease; baste. Stitch. Stitch again 1/4" (6mm) away in seam allowance. Trim close to stitching. Press seam allowances flat. Turn seam toward sleeve.

SKIRT A

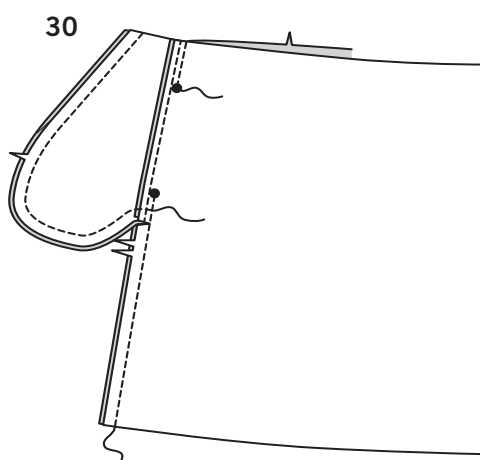


27. Stitch SKIRT BACK (6) sections together at center back, leaving open above large circle.

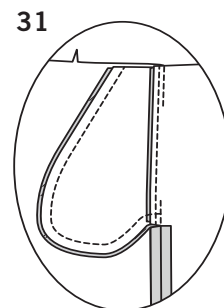
28. Stitch one POCKET (7) section (fabric) to skirt back at each side in a 1/4" (6mm) seam. Press seams toward pockets.



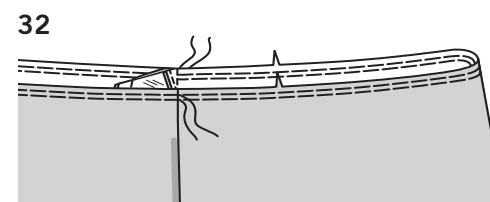
29. Stitch one POCKET (7) section (lining) to SKIRT FRONT (8) at each side in a 1/4" (6mm) seam. Press seam toward pockets.



30. Stitch skirt front and skirt back together at sides, leaving an opening between large circles. Stitch pocket edges together to side seams. Clip skirt back seam allowances below pockets.

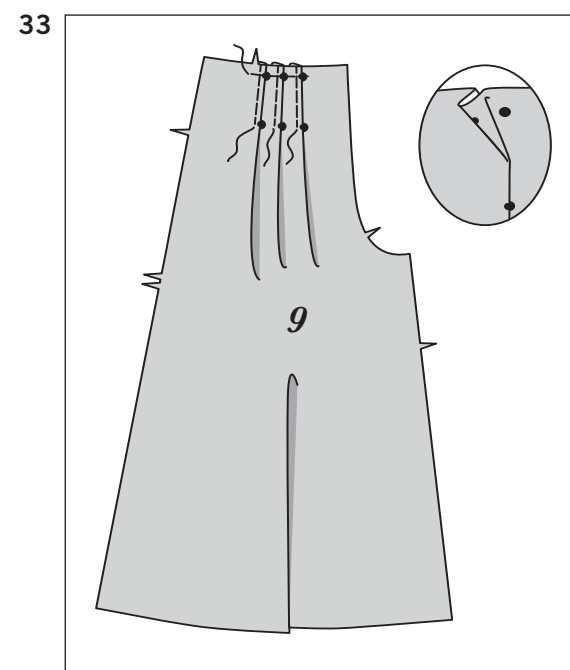


31. Turn pockets toward skirt front along seam lines; press.

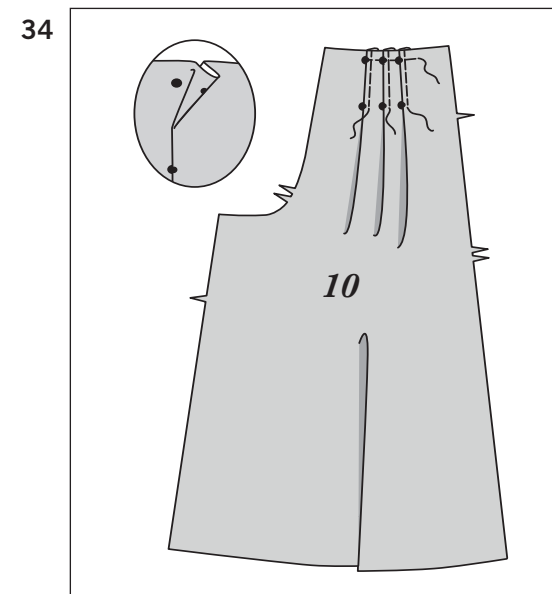


32. GATHER upper edge of skirt between center back seam lines, breaking stitching at side seams and keeping pockets free.

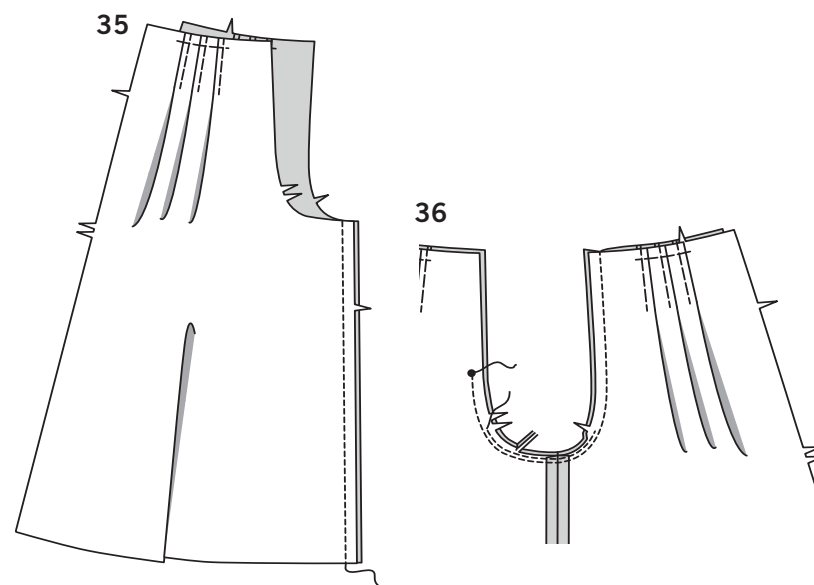
PANTS B



33. To make pleats in PANTS FRONT (9) on outside, crease along lines of small circles. Bring creases to lines of large circles; baste. Baste across upper edge. Press.

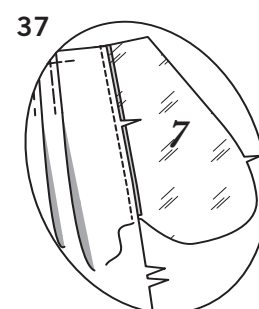


34. To make pleats in PANTS BACK (10) on outside, crease along lines of small circles. Bring creases to lines of large circles; baste. Baste across upper edge. Press.

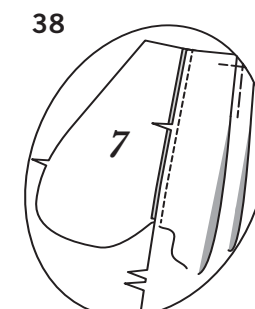


35. Stitch pants back and pants front together at inner leg.

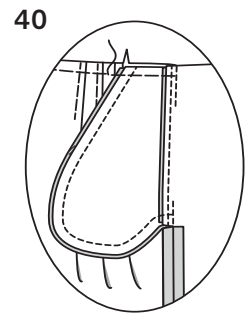
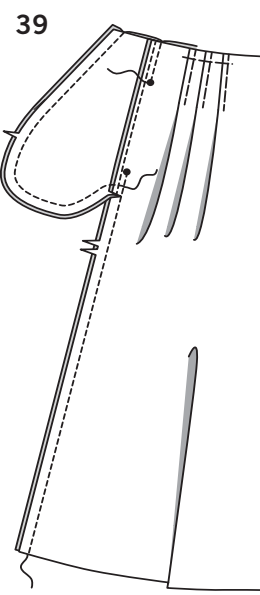
36. Stitch crotch seam, leaving open above large circle. Stitch again 1/4" (6mm) away in seam allowance between notches, as shown. Trim close to second stitching.



37. Stitch one POCKET (7) section (lining) to pants front at each side in a 1/4" (6mm) seam. Press seams toward pockets.



38. Stitch one POCKET section (fabric) to pants back at each side in a 1/4" (6mm) seam. Press seams toward pockets.



39. Stitch pants front and pants back together at sides, leaving an opening between large circles. Stitch pocket edges together to side seams. Clip pants back seam allowances below pockets.

40. Turn pockets toward front along seamlines; press. Baste upper raw edges together.

WAIST SEAM AND ZIPPER

41. VIEW A: Open out bodice lining. With right sides together, pin skirt to bodice matching symbols and seams and adjusting gathers, keeping pockets free. Baste.

42. Turn pockets down, baste. Stitch. Press seam toward bodice.

43. VIEW B: Open out bodice lining. With right sides together, pin pants to bodice matching symbols and seams. Stitch. Press seam toward bodice.

44. ALL VIEWS: (A) Open out lining. Baste opening edges together along seam line above large circle, as shown. Press.

(B) Open zipper; place face down on extended seam allowance, placing zipper stop at large circle and zipper teeth on seamline. Baste in center of zipper tape, keeping garment free.

(C) Close zipper; turn pull tab up. Spread garment flat. Baste a scant 1/4" (6mm) from zipper teeth and across lower edge.

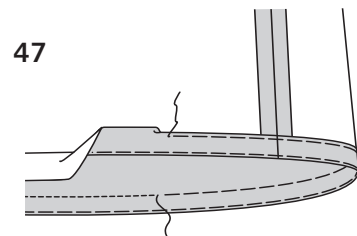
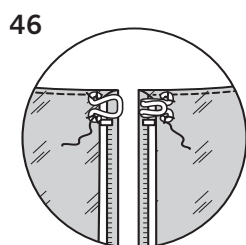
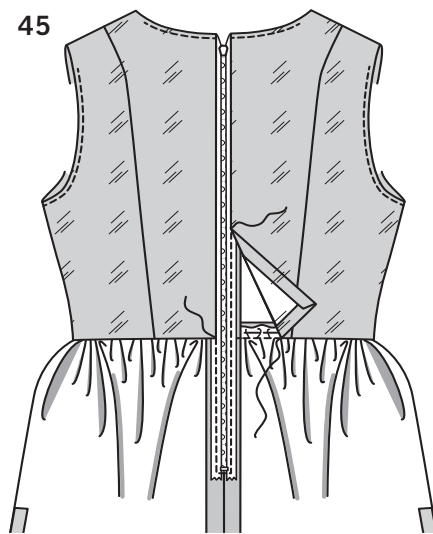
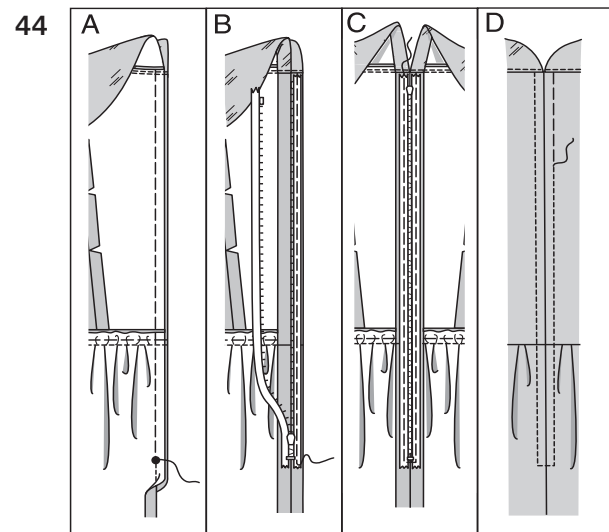
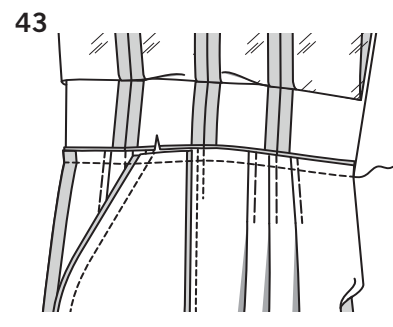
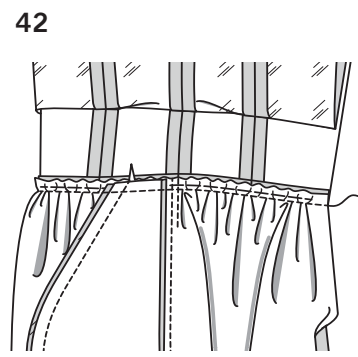
(D) On outside, stitch along basting through all thicknesses, as shown, using a zipper foot. Remove basting.

45. Turn bodice lining down, turning in ends to clear zipper teeth; press. **SLIPSTITCH** to zipper tape and pressed edge over seam.

FINISHING

46. Sew hook and eye to back opening edges above zipper, as shown.

47. Turn up hem. Baste close to fold. Turn in 1/4" (6mm) on raw edge. Baste hem in place close to upper edge. Press. **TOPSTITCH** hem along upper basting.



VESTIDO A, JUMPSUIT B

NOTA: Ilustrado para el Modelo A, a menos que se indique lo contrario.

CORPIÑO FRONTAL Y DELA ESPALDA

- HAGA PUNTADA DE SOSTEN** a los bordes laterales del corpiño frontal (1).
- Sujete con alfileres las secciones del **CORPIÑO LATERAL FRONTAL** (2) al frente, asegurando con alfileres el corpiño frontal donde se considere necesario. Cosa.
- HAGA PUNTADA DE SOSTEN** al borde lateral del **CORPIÑO DE LA ESPALDA** (3).
- Sujete con alfileres las secciones del **CORPIÑO LATERAL DE LA ESPALDA** (4) a la espalda del corpiño, asegurando con alfileres el corpiño de la espalda donde se considere necesario. Cosa.
- MODELO A:** Cosa conjuntamente el frente a la espalda del corpiño por los brazos.
- MODELO B:** Cosa conjuntamente el frente a la espalda del corpiño, por los brazos y los laterales.

FORRO DEL CORPIÑO

- HAGA PUNTADA DE SOSTEN** a los bordes laterales del forro del corpiño frontal (1).
- Sujete con alfileres las secciones del **FORRO** frontal lateral del corpiño (2) al forro frontal del corpiño, asegurando con alfileres el forro frontal del corpiño, donde lo considere necesario. Cosa.
- HAGA PUNTADA DE SOSTEN** al borde lateral, del forro de la espalda del corpiño (3).
- Sujete con alfileres el Forro de la espalda lateral del corpiño (4) al forro de la espalda, asegurando con alfileres el forro de la espalda del corpiño, donde lo considere necesario. Cosa.
- MODELO A:** Cosa conjuntamente el forro frontal a la espalda del corpiño, a través de los hombros.
- DERECHO CON DERECHO**, sujete con alfileres el forro al corpiño, casando las costuras y emparejando los bordes no terminados. Cosa los bordes del escote y de la sisa. Recorte.
- HAGA PUNTADA OCULTA** al forro, hasta donde sea posible.
- Voltee el forro al interior y plánelo.
- Abra el forro. Sostenga con alfileres conjuntamente el frente del corpiño a la espalda por los lados. Cosa en costura continua como se muestra.
- Voltee el borde inferior del forro al interior y a lo largo de la línea de la costura; planche. Recorte el margen de la costura doblada a 3/8" (1cm).
- Voltee el forro hacia abajo y plánelo.
- MODELO B:** Cosa conjuntamente el forro frontal al forro de la espalda del corpiño, por las costuras de los hombros y las laterales.
- Voltee el borde inferior del forro al interior, a lo largo de la línea de la costura y planche. Recorte el margen de la costura doblada a 3/8" (1cm).
- DERECHO CON DERECHO**, sujete con alfileres el forro al corpiño, casando las costuras y emparejando los bordes no terminados. Cosa el borde del escote. Recorte.
- HAGA PUNTADA OCULTA** al forro.
- Voltee el forro al interior y plánelos. Hilvane conjuntamente los bordes no terminados en las sisas.

MANGA B

- HAGA PUNTADA FRUNCIDA** al borde superior de la manga (5) entre las muescas.
- Cosa la costura de la manga.
- Voltee el dobladillo de la manga hacia arriba. Hilvane cerca del doblez. Voltee a 1/4" (6mm) sobre el borde no terminado. Hilvane el dobladillo en su lugar, cerca del borde superior. Planche. **HAGA PUNTADA DE ADORNO** al dobladillo a lo largo del hilvanado superior.
- DERECHO CON DERECHO**, sujete con alfileres la manga dentro de la sisa, colocando el círculo grande en la costura de los hombros. Ajuste el frunce e hilvane. Cosa. Cosa de nuevo a 1/4" (6mm) a distancia de los márgenes de la costura. Recorte cerca de la puntada. Planche planos los márgenes de la costura. Voltee la costura hacia la manga.

FALDA A

- Cosa conjuntamente las secciones **TRASERA DE LA FALDA** (6), en la parte trasera central, dejando una abertura encima del círculo grande.
- Cosa una sección (de tela) del **BOLSILLO** (7) a la parte trasera de la falda, a cada lado en una costura de 1/4" (6mm). Planche las costuras hacia los bolsillos.
- Cosa una sección (del forro) del **BOLSILLO** (7) a la parte **FRONTAL DE LA FALDA** (8), a cada lado en una costura de 1/4" (6mm). Planche las costuras hacia los bolsillos.
- Cosa conjuntamente el frente y la parte trasera de la falda por los lados, dejando una abertura en los círculos grandes. Cosa conjuntamente los bordes del bolsillo a las costuras laterales. Corte los márgenes de la costura traseros de la falda, por debajo de los bolsillos.
- Voltee los bolsillos hacia el frente de la falda, a lo largo de las líneas de la costura y planche.
- FRUNZA** el borde superior de la falda entre las líneas de la costura trasera central, deteniendo la puntada en las costuras laterales y manteniendo libres los bolsillos.

PANTALONES B

- Para hacer los pliegues en el **FRENTE DE LOS PANTALONES** (9), sobre el exterior plise a lo largo de las líneas de los puntos pequeños. Lleve los pliegues a las líneas de los círculos grandes e hilvane. Hilvane a través del borde superior y planche.
- Para hacer los pliegues en la **PARTE ANTERIOR DE LOS PANTALONES** (10), sobre el exterior pliegue a lo largo de las líneas de los puntos pequeños. Lleve los pliegues a las líneas de los círculos grandes e hilvane. Hilvane a través del borde superior y planche.
- Cosa conjuntamente la parte trasera a la frontal de los pantalones, a través de la parte interior de las piernas.
- Cosa la costura de la entrepierna, dejando una abertura encima del círculo grande. Cosa de nuevo a 1/4" (6mm) a distancia del margen de la costura, entre las muescas tal como se muestra. Recorte cerca de la puntada siguiente.
- Cosa una sección (de tela) del **BOLSILLO** (7) a la parte frontal de los pantalones, a cada lado en una costura de 1/4" (6mm). Planche las costuras hacia los bolsillos.
- Cosa una sección (del forro) del **BOLSILLO** (7) a la parte trasera de los pantalones, a cada lado en una costura de 1/4" (6mm). Planche las costuras hacia los bolsillos.
- Cosa conjuntamente el frente a la parte trasera de los pantalones por los lados, dejando una abertura entre los círculos grandes. Cosa conjuntamente los bordes del bolsillo a las costuras laterales. Corte los márgenes de la costura trasera de los pantalones, por debajo de los bolsillos.
- Voltee los bolsillos hacia el frente, a lo largo de las líneas de la costura y planche. Hilvane conjuntamente los bordes no terminados superiores.

COSTURAS DE LA CINTURA Y CREMALLERA

- MODELO A:** Abra el forro del corpiño. **DERECHO CON DERECHO**, sujete con alfileres la falda al corpiño, casando los símbolos (pintas de la tela) y las costuras y ajustando los frunces, manteniendo libres los bolsillos. Frunza.
- Voltee los bolsillos hacia abajo e hilvane. Cosa. Planche la costura hacia el corpiño.
- MODELO B:** Abra el forro del corpiño. **DERECHO CON DERECHO**, sujete con alfileres los pantalones al corpiño, casando los símbolos (pintas de la tela) y las costuras. Cosa. Planche la costura hacia el corpiño.
- TODOS LOS MODELOS: (A)** Abra el forro. Hilvane conjuntamente los bordes abiertos, a lo largo de la línea de la costura y por encima del círculo grande, tal como se muestra. Planche. **(B)** Apertura de la cremallera, colóquela cara abajo sobre el margen de la costura extendido, colocando el stop de la cremallera en el círculo grande y los dientes de la cremallera en la línea de la costura. Hilvane en el centro de la cinta de la cremallera, manteniendo libre la prenda. **(C)** Cierre de la cremallera, voltee la jaladera hacia arriba. Distribuya plana la prenda. Hilvane a escasos 1/4" (6mm) de los dientes de la cremallera y a través del borde inferior. **(D)** En el exterior, cosa a lo largo del hilvanado por todos los grososres, como se muestra, usando un pie para cremallera. Retire el hilvanado.
- Voltee el forro del corpiño hacia abajo, volteando en los extremos a fin de dejar libres los dientes de la cremallera; Planche. **HAGA PUNTADA FALSA** a la cinta de la cremallera y al borde doblado sobre la costura.

TERMINADO

- Cosa un broche de presión a los bordes abiertos traseros, por encima de la cremallera, como se muestra.
- Voltee hacia arriba el dobladillo. Hilvane cerca del doblez. Voltee a 1/4" (6mm) sobre el borde no terminado. Hilvane el dobladillo en su lugar, cerca del borde superior y planche. **HAGA PUNTADA DE ADORNO** al dobladillo y a lo largo del hilvanado superior.