

1 of 3

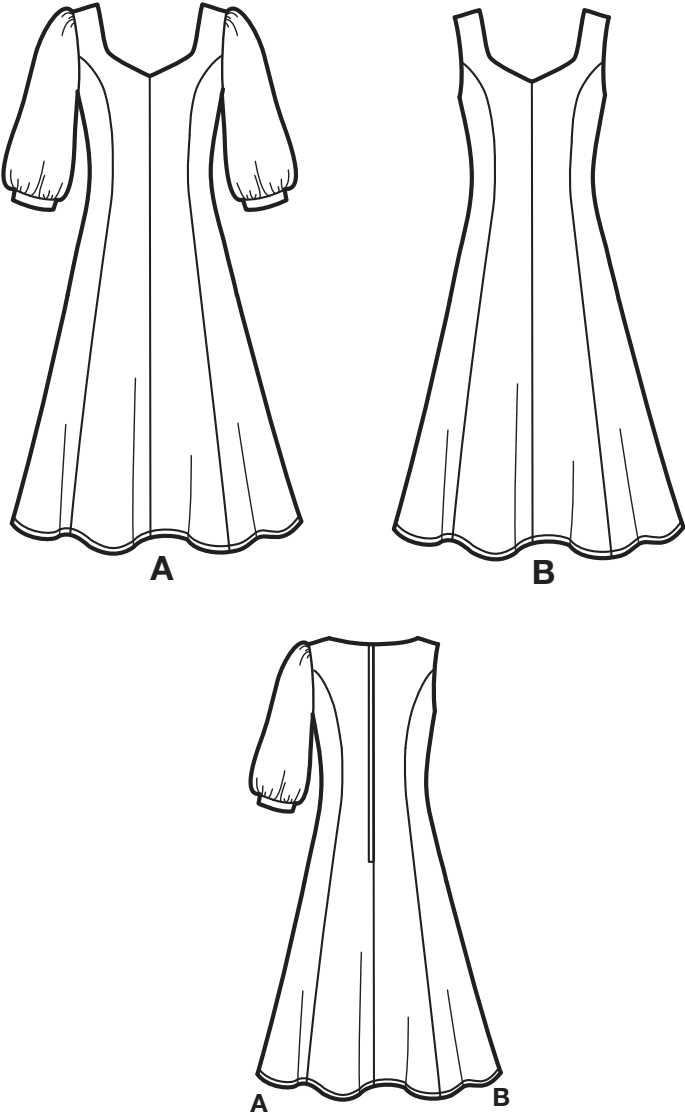
NEWLOOK® N6776

 www.simplicity.com

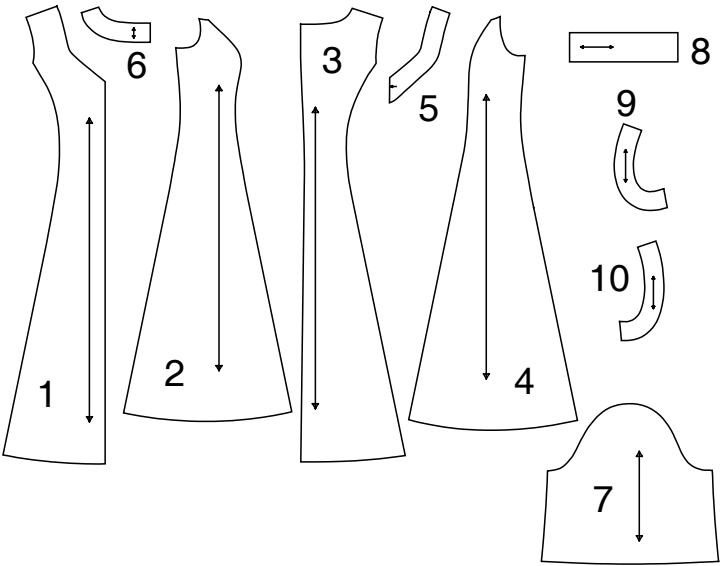
 info@simplicity.com

 1-888-588-2700

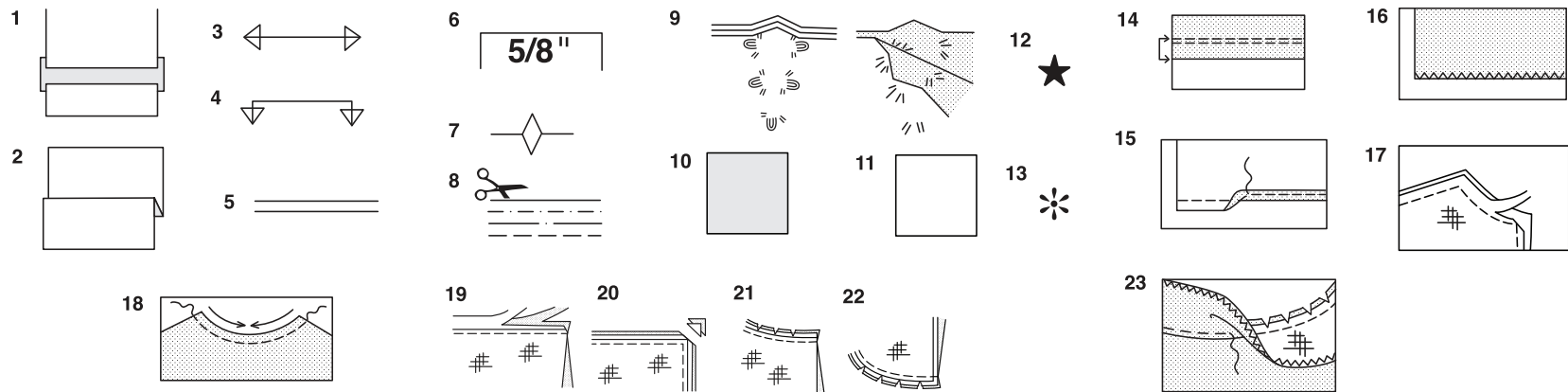
Thank you for purchasing this New Look pattern.  
We made every effort to provide you with a high quality product.  
Gracias por haber comprado este patrón de New Look.  
Hemos hecho todos los esfuerzos para ofrecerle un producto de alta calidad.



10 PIECES



- 1-FRONT -A,B  
2-SIDE FRONT -A,B  
3-BACK -A,B  
4-SIDE BACK -A,B  
5-FRONT FACING -A,B  
6-BACK FACING -A,B  
7-SLEEVE -A  
8-SLEEVE BAND -A  
9-FRONT ARMHOLE FACING -B  
10-BACK ARMHOLE FACING -B



How To Use Your Multi Size Pattern

First Prepare Your Pattern

Select the pattern pieces according to the view you are making.

This pattern is made to body measurements with ease allowed for comfort and style. If your body measurements differ from those on the pattern envelope adjust the pieces before placing them on the fabric.

Check your back neck to waist and dress length, if necessary, alter the pattern. Lengthening and shortening lines are indicated.

- TO LENGTHEN** : Cut pattern between printed lines and place paper underneath. Spread pattern the required amount and pin to paper.
- TO SHORTEN** : Fold at the printed lines to form a pleat half the amount to be shortened, ie 1/2" (1.3cm) deep to shorten 1" (2.5cm).

Study Your Pattern Markings

- STRAIGHT GRAIN** : Place an even distance from selvage or a straight thread.
- FOLD** : Place on fold of fabric.
- LENGTHENING AND SHORTENING LINES.**
- SEAM ALLOWANCE** : 5/8" (1.5cm) unless otherwise stated.
- NOTCHES** : Match notches.
- CUTTING LINES** : Multi patterns have different cutting lines for different sizes.
- TAILOR-TACKS** : With double thread make two loose stitches forming loop through fabric layers and pattern leaving long ends. Cut loop to remove pattern. Snip thread between fabric layers. Leave tufts.

Cutting Layouts

Cutting Directions

FOR FOLDED AND DOUBLE LAYER FABRIC - Place fabric with right side insideand pin pattern on wrong side of fabric.





FOR SINGLE LAYER - Pin pattern on right side of fabric.  
NOTE: Pattern pieces may interlock more closely for smaller sizes. Cut notches out from cutting line.

BEFORE removing pattern from fabric, transfer all pattern markings using tailor tacks or dressmaking tracing paper.

- KEY:** pattern printed side down
- KEY:** pattern printed side Up
- KEY:** Cut out all pieces except pieces that extend beyond folded fabric, then open out fabric and on RIGHT side of fabric, cut in positions as shown.
- KEY:** For with and without nap layouts ensure fabric is placed with nap or design running in same direction.

Before pinning to fabric, press tissue pattern with a warm dry iron to remove creases.

Sewing Directions

Fabric Key	Right Side	Wrong Side	Interfacing	Lining
				

Sew garment following **Sewing Directions.**

**PIN** or machine-baste seams matching notches.

**STITCH** 5/8" (1.5cm) seams unless otherwise stated.

**PRESS** seams open unless otherwise indicated, clipping when necessary so seams will lie flat.

**14. EASE-STITCH** or **GATHER** - Loosen needle tension slightly. With RIGHT side up, stitch 5/8" (1.5cm) from cut edge using a long stitch. Stitch again 1/4" (6mm) away in the seam allowance.

**EDGE FINISH** - Neaten raw edges of seams, hems and facings using one of the following methods.

- Stitch 1/4" (6mm) from edge, turn under along stitching and stitch.
- Zig-zag or overlock raw edges.

**17. INTERFACING** — Pin interfacing to WRONG side of fabric. Cut across corners th at will be enclosed with seams. Machine-baste 1/2" (1.3cm) from cut edge. (Shown only on first illustration). Trim interfacing close to machine-basting. For FUSIBLE interfacing, follow manufacturer's directions.

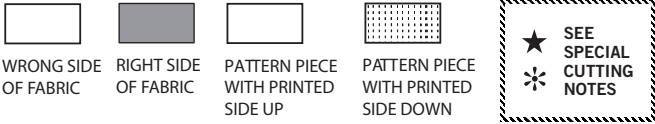
**18. STAY-STITCH** —Stitch 1/2" (1.3cm) from cut edge, in direction of arrows: (Shown on ly in the first illustration).

**LAYERING** — Trim seam allowance in layers.

- Layer enclosed seams
- Trim corners
- Clip inner curves
- Notch outer curves

**23. UNDERSTITCH** —Press facing away from garment; press seam toward facing. Facing side up, understitch close to seam through facing and seam allowances.

Cutting Layouts

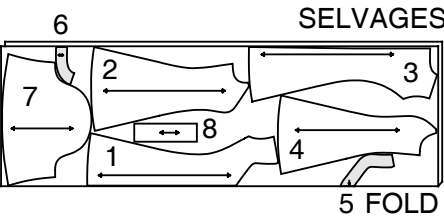
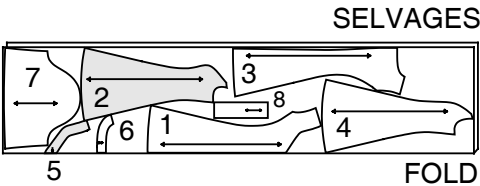


A DRESS

USE PIECES 1 2 3 4 5 6 7 8

**1A** 44" 45" (115CM)  
WITH NAP  
SIZES 10 12 14 16 18

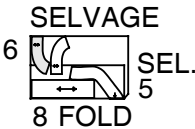
**1B** 58" 60" (150CM)  
WITH NAP  
ALL SIZES



INTERFACING

USE PIECES 5 6 8

**1C** 20" (51CM) FUSIBLE  
ALL SIZES



B DRESS

USE PIECES 1 2 3 4 5 6 9 10

**2A** 44" 45" (115CM)  
WITH NAP  
SIZES 10 12 14 16 18

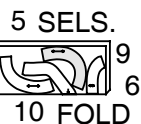
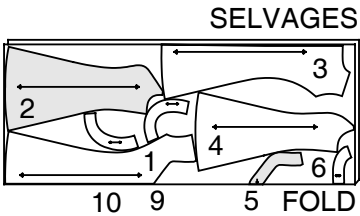
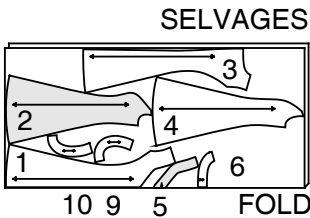
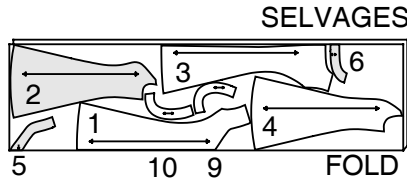
**2B** 58" 60" (150CM)  
WITH NAP  
SIZE 10

**2C** 58" 60" (150CM)  
WITH NAP  
SIZES 12 14 16 18

INTERFACING

USE PIECES 5 6 9 10

**2D** 20" (51CM) FUSIBLE  
ALL SIZES



Español

A VESTIDO

USE LAS PIEZAS 1 2 3 4 5 6 7 8

**1A** 44" 45" (115CM) CON PELUSA  
TALLAS 10 12 14 16 18

**1B** 58" 60" (150CM) CON PELUSA  
TODAS LAS TALLAS

**ENTRETELA** USE LAS PIEZAS 5 6 8

**1C** 20" (51CM) ADHESIVA  
TODAS LAS TALLAS

B VESTIDO

USE LAS PIEZAS 1 2 3 4 5 6 9 10

**2A** 44" 45" (115CM) CON PELUSA  
TALLAS 10 12 14 16 18

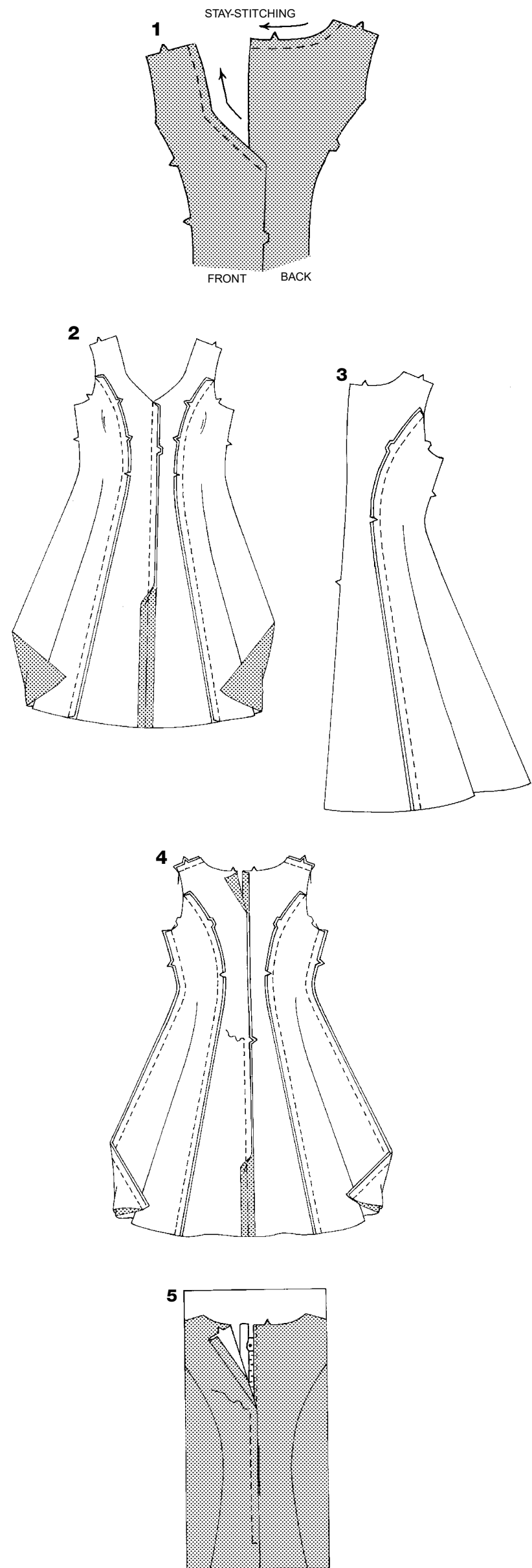
**2B** 58" 60" (150CM) CON PELUSA  
TALLA 10

**2C** 58" 60" (150CM) CON PELUSA  
TALLAS 12 14 16 18

**ENTRETELA** USE LAS PIEZAS 5 6 9 10

**2D** 20" (51CM) ADHESIVA  
TODAS LAS TALLAS

DRESS A, B



1. Stay-stitch front and back neck edges 1/2" (1.3cm) from cut edge in direction of arrows. This stitching stays in permanently and helps prevent stretching on curved edges. Stay-stitching will not be shown in the following illustrations.

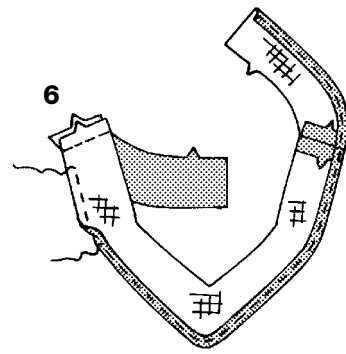
2. Stitch center front seam of front sections. Stitch front to side front sections. Clip curves. Press seams toward front.

3. Stitch back to side back. Clip curves. Press seam toward back.

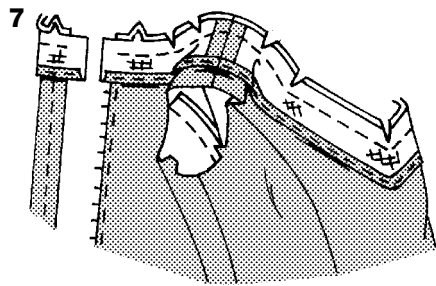
4. Stitch center back seam from lower edge to notch. Backstitch at notch to reinforce seam. Stitch front to back at shoulder seams. Stitch front to back at side seams.

**NOTE:** For Petite sizes, it will be necessary to adjust the length of your zipper to the measurement of the garment opening from notch to seam line at upper edge, less 1/4" (6mm). Use an adjustable zipper foot to apply.

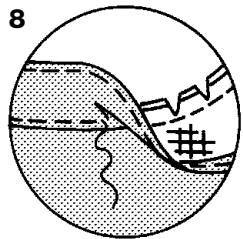
5. Press under 5/8" (1.5cm) on LEFT back opening edge and 1/2" (1.3cm) on RIGHT back opening edge. Pin RIGHT back edge to zipper tape, placing pressed edge close to zipper teeth and lower end of zipper at lower end of opening. Baste. Pin and baste LEFT back edge to zipper tape, lapping LEFT back 1/8" (3mm) over RIGHT back. Stitch as basted, using an adjustable zipper foot.



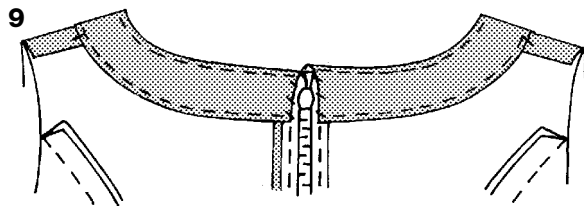
6. Apply fusible interfacing to WRONG side of front and back facing section following manufacturer's directions. Stitch shoulder seams of facing sections. To EDGE FINISH unnotched edge...stitch 1/4" (6mm) from edge, turn under along stitching and stitch OR zig-zag over the edge OR overlock/serge over the edge.



7. With RIGHT sides together, pin facing to neck edge, matching centers and shoulder seams. (Facing extends 5/8" (1.5cm) beyond LEFT back opening edge and 1/2" (1.3cm) beyond RIGHT back opening edge.) Stitch along stitching lines on facing and along seam line. To reinforce seam at center front, stitch over first stitching. Trim seam; clip curves and to stitching at center front.

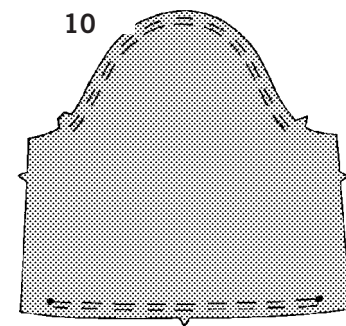


8. To understitch press facing away from garment; press seam toward facing. Facing side up, stitch close to seam through facing and seam allowances.

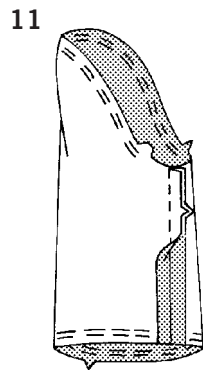


9. Turn facing to INSIDE, turning under and slip-stitching center back edges; press. To keep the facing from rolling to OUTSIDE, secure it at the seam allowances by tacking it by hand, stitching in the ditch or using a small piece of fusible web. Sew hook and eye at neck edge when garment is finished.

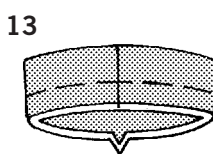
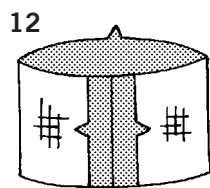
SLEEVES A



10. To gather top of sleeve between notches and lower edge between large dots, stitch along seam line and 1/4" (6mm) INSIDE seam line, using a long machine-stitch.



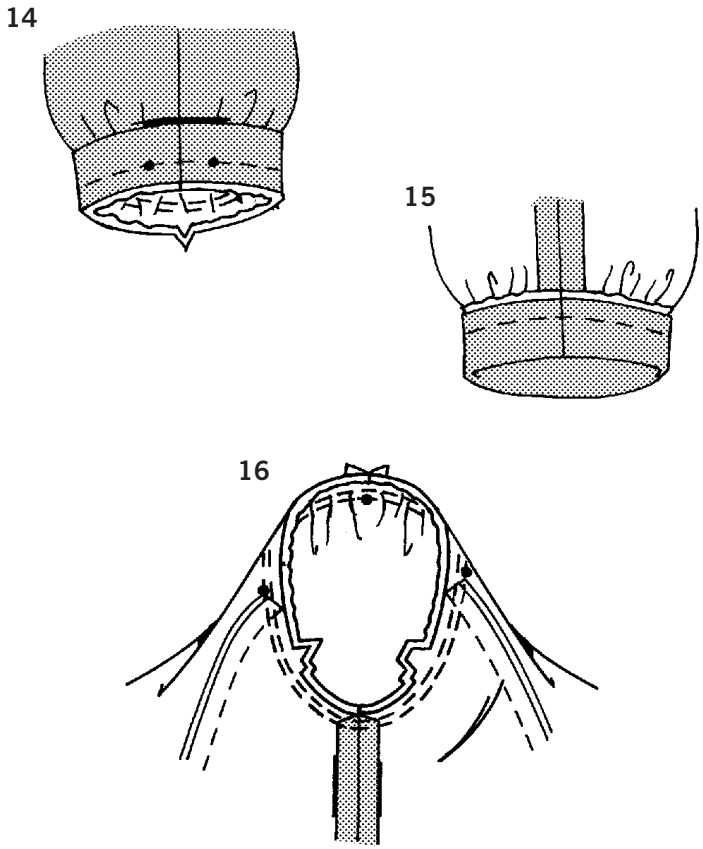
11. Stitch underarm seam of sleeve.



12. Apply fusible interfacing to WRONG side of sleeve band, following manufacturer's directions. With RIGHT sides together, stitch notched ends of sleeve band together.

13. Fold sleeve band in half, with WRONG sides together and raw edges even; press. Baste raw edges together.

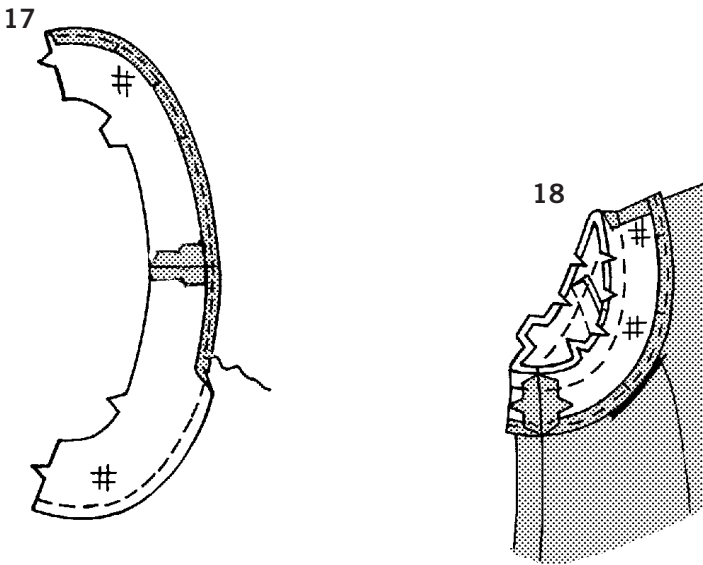




**14.**On OUTSIDE, pin band to lower edge of sleeve, matching underarm seams and large dots, having raw edges even. Pull up gathering stitches to fit. Baste. Stitch. Trim seam; press toward band.

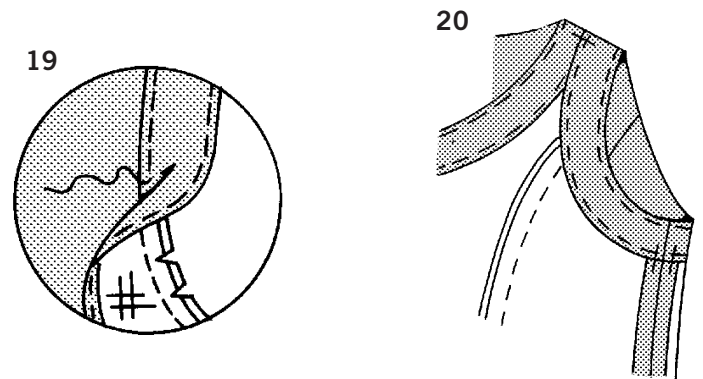
**15.**Press seam toward sleeve, pressing band out.

**16.**Turn sleeve RIGHT side out. Hold garment WRONG side out with armhole toward you. With RIGHT sides together, pin sleeve to armhole edge with center small dot at shoulder seam, matching underarm seams and remaining small dots. Pull up gathering stitches to fit. To distribute fullness evenly, slide fabric along bobbin threads. Baste. Stitch. Stitch again 1/8" (3mm) from first stitching. Trim seam below notches close to stitching. Press only the seam allowance.



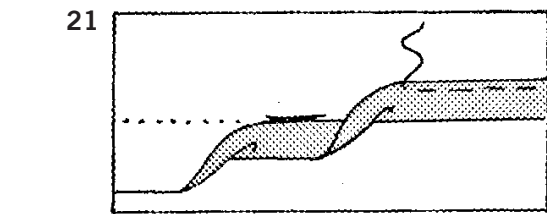
**17.**Apply fusible interfacing to WRONG side of front and back armhole facings, following manufacturer's directions. Stitch shoulder seam of armhole facing sections, matching double notches. To EDGE FINISH unnotched edge...stitch 1/4" (6mm) from edge, turn under along stitching and stitch OR zig-zag over the edge OR overlock/serge over the edge.

**18.**Stitch underarm seam. With RIGHT sides together, stitch facing to armhole edge, matching shoulder and underarm seams. Trim seam; clip curves.



**19.**To understitch press facing away from garment; press seam toward facing. Facing side up, stitch close to seam through facing and seam allowances.

**20.**Turn facing to INSIDE; press. To keep the facing from rolling to OUTSIDE, secure it at the seam allowances by tacking it by hand, stitching in the ditch or using a small piece of fusible web.



**21.**Mark length. Press up hem along marking. Mark depth of hem; trim evenly. To form narrow hem, tuck under raw edge to meet crease. Press. Stitch hem in place.

VESTIDO A, B

1. Pespuntar los bordes delantero y trasero del escote a 1/2" (1.3cm) del borde cortado en dirección de las flechas. Este pespunte es permanente y ayuda a evitar que los bordes en curva se estiren. El pespunte no se mostrará en las siguientes ilustraciones.
2. Hacer la costura central delantera de las secciones delanteras. Coser el delantero a las secciones lateral delanteras. Hacer piquetes en las curvas. Planchar las curvas hacia adelante.
3. Coser el trasero al lateral trasero. Hacer piquetes en las curvas. Planchar la costura hacia atrás.
4. Hacer la costura central trasera desde el borde inferior hasta la muesca. Coser con punto atrás en la muesca para reforzar la costura. Coser el delantero al trasero en las costuras de los hombros. Coser el delantero al trasero en las costuras de los lados.

**NOTA:** Para señoritas talla pequeña, será necesario ajustar la longitud de su cremallera a la medida de la abertura de la prenda desde la muesca hasta la línea de costura del borde superior, menos 1/4" (6mm). Usar un pie de cierre ajustable.

**5.** Planchar hacia abajo 5/8" (1.5cm) el borde de la abertura trasera IZQUIERDA y 1/2" (1.3cm) el borde de la abertura trasera DERECHA. Prender con alfileres el borde trasero DERECHO a la cremallera, colocando el borde planchado cerca de los dientes de la cremallera y el extremo inferior de la cremallera en el extremo inferior de la abertura. Hilvanar. Prender con alfileres e hilvanar el borde trasero IZQUIERDO a la cremallera, doblando el trasero IZQUIERDO 1/8" (3mm) sobre el trasero DERECHO. Coser como se hilvanó usando un pie de cierre ajustable.

**6.** Aplicar la entretela adhesiva por el REVES de la sección delantera y trasera de la vista siguiendo las instrucciones del fabricante. Hacer las costuras de los hombros de las secciones de la vista. Para TERMINAR EL BORDE sin muesca... coser a 1/4" (6mm) del borde, voltear hacia abajo a lo largo de la costura y coser O hacer puntada zigzag sobre el borde O sobrebordear/ remallar sobre el borde.

**7.** DERECHO CON DERECHO, prender con alfileres la vista al borde del escote, coincidiendo los centros y costuras de los hombros. (La vista se extiende 5/8" (1.5cm) más allá del borde de la abertura trasera IZQUIERDA y 1/2" (1.3cm) más allá del borde de la abertura trasera DERECHA.) Coser a lo largo de las líneas de costura de la vista y a lo largo de la línea de costura. Para reforzar la costura en el centro adelante, coser sobre la primera costura. Recortar la costura; hacer piquetes en las curvas y hasta las puntadas en el centro adelante.

**8.** Para coser por debajo planchar la vista lejos de la prenda y la costura hacia la vista. Con la vista hacia arriba, coser cerca de la costura a través de la vista y márgenes de la costura.

**9.** Voltear la vista hacia ADENTRO, voltear hacia abajo y coser con puntada invisible los bordes centrales traseros; planchar. Para evitar que la vista se enrolle hacia AFUERA asegurarla de los márgenes de la costura cosiéndola a mano, cosiendo en la hendidura o usando un pedazo pequeño de entretela adhesiva. Coser corchetes en el borde del escote cuando la prenda esté terminada.

MANGAS A

**10.**Para fruncir la parte superior de la manga entre las muescas y borde inferir entre los puntos grandes, coser a lo largo de la línea de costura y 1/4" (6mm) por DENTRO de la línea de costura usando una puntada larga de máquina.

**11.**Hacer la costura bajo el brazo de la manga.

**12.**Aplicar la entretela adhesiva por el REVES de la banda de la manga, siguiendo las instrucciones del fabricante. DERECHO CON DERECHO, coser juntos los extremos con muesca de la banda de la manga.

**13.**REVES CON REVES, doblar la banda de la manga por la mitad y los bordes sin terminar parejos; planchar. Hilvanar juntos los bordes sin terminar.

**14.**Por FUERA, prender con alfileres la banda al borde inferior de la manga, coincidiendo las costuras bajo el brazo y puntos grandes, dejando parejos los bordes sin terminar. Halar las puntadas de frunce para ajustar. Hilvanar. Coser. Recortar la costura; planchar hacia la banda.

**15.**Planchar la costura hacia la manga y la banda hacia afuera.

**16.**Voltear la manga al DERECHO. Sostener la prenda por el REVES con la sisa hacia usted. DERECHO CON DERECHO, prender con alfileres la manga al borde de la sisa con el punto pequeño central en la costura del hombro, coincidiendo las costuras bajo el brazo y demás puntos pequeños. Halar las puntadas de frunce para ajustar. Para distribuir el volumen de forma pareja, deslizar la tela a lo largo de los hilos de la bobina. Coser. Coser de nuevo a 1/8" (3mm) de la primera costura. Recortar la costura por debajo de las muescas cerca de la costura. Planchar solamente el margen de la costura.

VISTAS DELANTERA, TRASERA Y DE LA SISA B

**17.**Aplicar la entretela adhesiva por el REVES de las vistas delantera y trasera de la vista, siguiendo las instrucciones del fabricante. Hacer las costuras del hombro de las secciones de la vista, coincidiendo las muescas dobles. Para TERMINAR EL BORDE sin muesca.... coser a 1/4" (6mm) del borde, voltear hacia abajo a lo largo de la costura y coser O hacer puntada zigzag sobre el borde O sobrebordear/remallar sobre el borde.

**18.**Hacer la costura bajo el brazo. DERECHO CON DERECHO, coser la vista al borde de la sisa, coincidiendo las costuras de los hombros y bajo el brazo. Recortar la costura; hacer piquetes en las curvas.

**19.**Para coser por debajo, planchar la vista lejos de la prenda, planchar la cos-tura hacia la vista. Con la vista hacia arriba, coser cerca de la costura a través de la vista y márgenes de la costura.

**20.**Voltear la vista hacia ADENTRO; planchar. Para evitar que la vista se enrolle hacia AFUERA, asegurarla de los márgenes de la costura cosiéndola a mano, cosiendo en la hendidura o usando un pedazo pequeño de entretela adhesiva.

DOBLADILLO TODOS LOS MODELOS

**21.**Marcar el largo. Planchar hacia arriba el dobladillo a lo largo de la marca. Marcar la profundidad del dobladillo; recortar parejo. Para formar un dobladillo angosto, doblar hacia abajo el borde sin terminar hasta el doblez. Planchar. Coser el dobladillo en su lugar.